
КОСТЮМ «МОЩЬ» МАЛЬЧИКИ



**ИНСТРУКЦИЯ
ПО ПОШИВУ**

ELINA PATUKOVA
—
ПРО ШИТЬЕ



ELINA_PATUKOVA



ELINA-PATUKOVA.RU



VK.COM/ELINA_PATUKOVA

ДЛЯ ПОШИВА НАМ ПОНАДОБИТСЯ:

- эластичная ткань футер двунитка,
- кулирка (если карманы и подклад капюшона вам хочется сделать тоньше),
- кашкорсе или рибана,
- готовый кант (вы можете изготовить самостоятельно),
- дублерин,
- люверсы 8 мм 4 шт.,
- 2 шнура длиной 120-130 см,
- резинка шириной 2,5-3 см,
- нитки в цвет ткани,
- кантенбанд или долевик.

А

Расход ткани указан в аннотации к выкройке в соответствии с вашим размером. Необходимая длина резинки указана на поясе выкройки. Обратите внимание, что если ширина ткани отличается от указанной в таблице, то длина отреза будет другой. Отрезы ткани обязательно продекатировать: постирать при температуре 40 градусов, затем отутюжить.

Б

Приступаем к раскрою. Распечатываем и склеиваем детали выкройки. При печати не забываем проверить размер тестового квадрата.

В

Раскладываем все детали на ткани, соблюдая направления долевых. Прикалываем их к ткани и аккуратно вырезаем по контуру. Не забываем, что припуски на выкройке уже учтены. Переносим все метки с выкройки на изнаночную сторону деталей.

В РЕЗУЛЬТАТЕ У НАС
ДОЛЖНЫ ПОЛУЧИТЬСЯ:

ДЕТАЛИ ТОЛСТОВКИ



- ❶ перед – 1 деталь со сгибом из футера
- ❷ спинка – 1 деталь со сгибом из футера
- ❸ рукав – 2 детали из футера
- ❹ боковая часть капюшона –
2 детали из футера и 2 детали из кулирки
- ❺ центральная часть капюшона –
1 деталь из футера и 1 деталь из кулирки
- ❻ стойка капюшона –
1 деталь из футера и 1 деталь из кулирки
- ❼ карман – 1 деталь из футера
- ❽ пояс толстовки – 1 деталь со сгибом из кашкорсе
- ❾ манжета рукава – 2 детали из кашкорсе

ДЕТАЛИ БРЮК



- ❶ передняя половинка – 2 детали из футера
- ❷ задняя половинка – 2 детали из футера
- ❸ карман – 4 детали из кулирки
- ❹ манжета брючины – 2 детали из кашкорсе

Подкладку капюшона и карманы можно раскроить из кулирки, как указано в инструкции, либо использовать футер. Я решила использовать в своем костюме только футер.

ТЕПЕРЬ МОЖНО ПРИСТУПИТЬ К ПОШИВУ

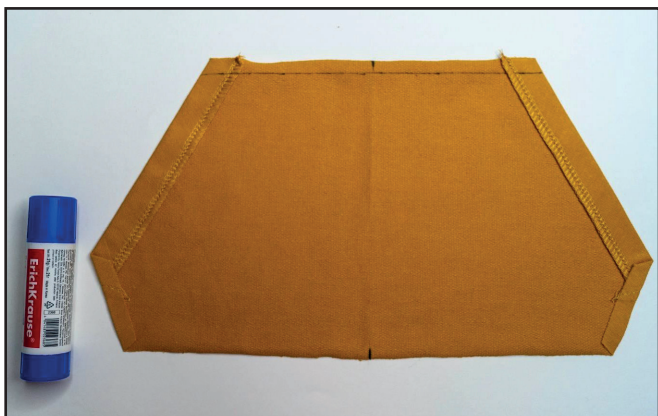
ПОШИВ ТОЛСТОВКИ

1



Обметываем входы в карман на оверлоке, подгибаем на 2 см и заутюживаем их. Подшиваем подогнутые срезы прямой строчкой на расстоянии 1,5 см от края. Утюжим карман.

2



Чертим с изнаночной стороны кармана по верхнему срезу линию на расстоянии 1 см от края, как показано на фото. Боковые срезы подгибаем на изнаночную сторону на 1 см и заутюживаем. Фиксируем с помощью булавок или клея-карандаша.

3

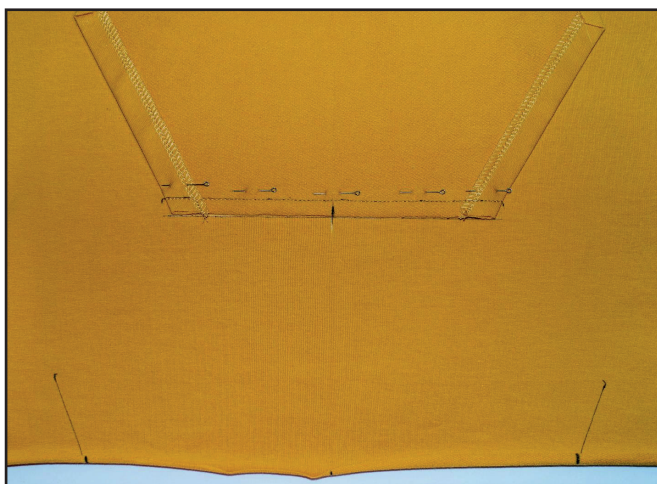


Переносим на полочку разметку расположения кармана. Под верхней линией притачивания на 1 см ниже чертим параллельную ей линию.

ПРИМЕЧАНИЕ

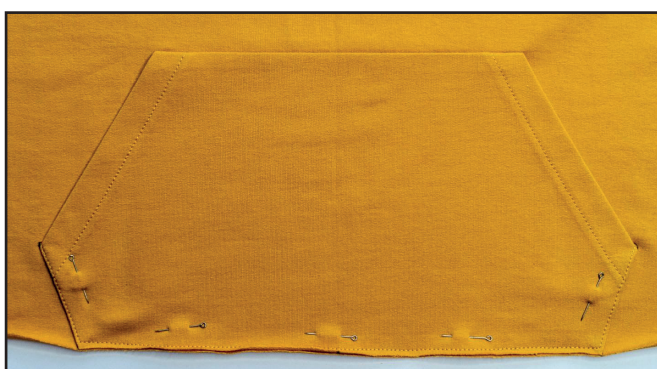
Если у вас нет оверлока, то все операции, выполненные оверлочным швом, заменяем эластичными швами, которые имеются на вашей швейной машинке, либо в крайнем случае зигзагом.

4



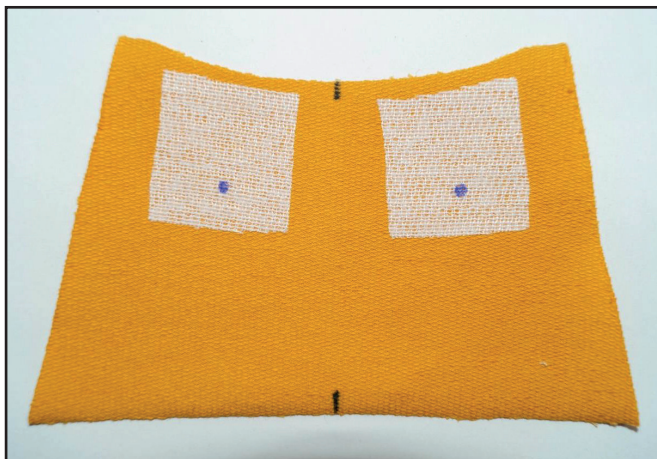
Переворачиваем карман вниз головой, совмещаем верхний срез кармана с нижней линией и прикалываем булавками лицевой стороной к полочке. Притачиваем карман по начерченной ранее разметке. Заутюживаем карман вниз.

5



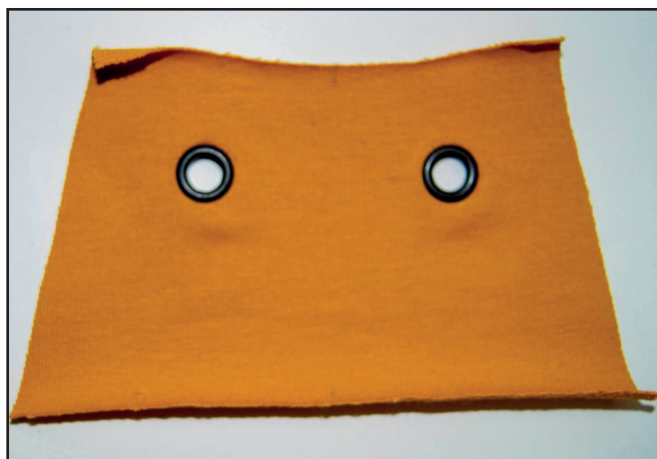
Фиксируем булавками карман, совмещая боковые стороны с разметкой и нижние срезы кармана и полочки. Пристрачиваем карман прямой строчкой по боковым срезам на расстоянии 1 мм от края, по нижнему срезу на расстоянии 4 мм от края. Утюжим карман.

6



Укрепляем стойку капюшона кусочками дублирина 2x2 см в местах, где будут расположены люверсы.

7



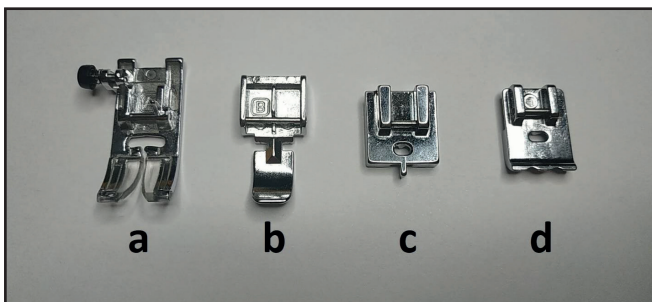
Пробиваем отверстия под люверсы диаметром 4,5 мм с помощью пробойника или ножниц. Устанавливаем люверсы с помощью пресса.

8



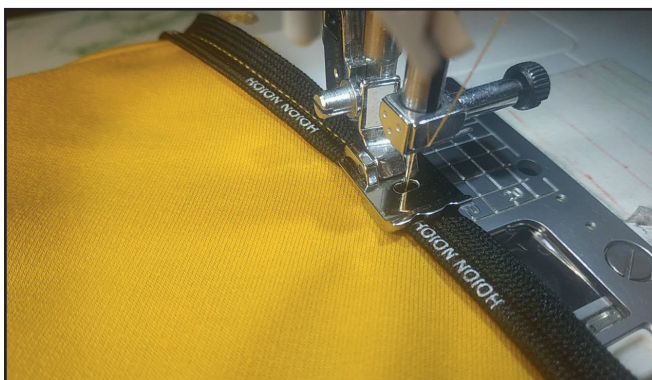
Прикалываем булавками стойку капюшона к полочке лицом друг к другу и стачиваем на оверлоке. Припуски шва заутюживаем на стойку.

9



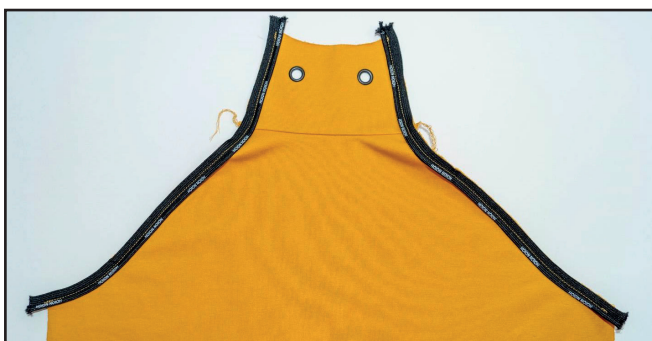
Для пришивания канта можно использовать стандартную лапку, имеющуюся на вашей швейной машине (а), однорожковую лапку для притачивания молний (b), лапку для притачивания потайных молний (с), специальная лапка для пришивания канта (d).

10



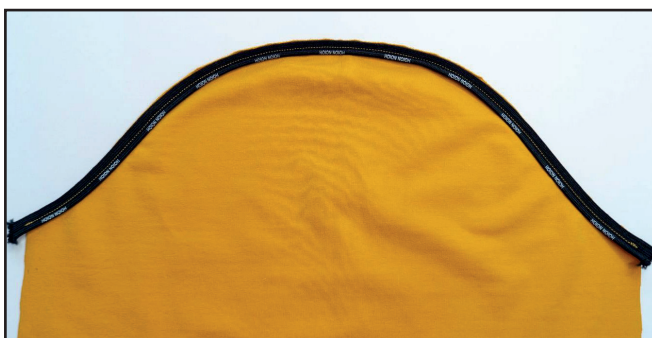
Я использовала лапку для пришивания канта. Ширина припуска моего канта равна 7 мм, если у вашего канта больше, то срезаем лишний припуск. Укладываю кант так, чтобы край канта совпадал со срезом детали. Иглу устанавливаю по центру отверстия в лапке. В таком положении строчка проходит на расстоянии 6 мм от среза.

11



Прошиваем на оверлоке. Шов утюжим на ребро.

12



Притачиваем кант по верхнему срезу спинки.

13



Притачиваем кант к боковым частям капюшона.

14



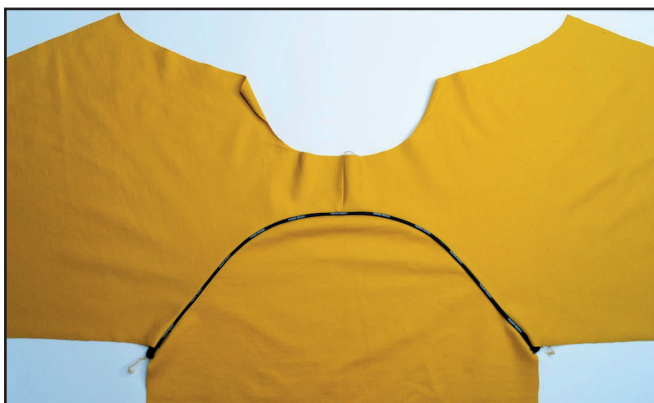
Скалываем булавками оба рукава по центральному шву лицом друг к другу. Стачиваем их на оверлоке. Припуск шва заутюживаем на правую сторону.

15



Скалываем булавками рукава и спинку лицом друг к другу совмещая метки. Стачиваем их на оверлоке. Шов прокладываем со стороны спинки, следим чтобы шов притачивания канта не выходил за оверлочный шов. Припуски заутюживаем на сторону рукавов.

16



Вот так сейчас должна выглядеть спинка толстовки.

17



Скалываем булавками боковую и центральную части капюшона лицом друг к другу. Стачиваем детали на оверлоке, шов прокладываем со стороны боковой части капюшона.

18



Также притачиваем вторую боковую часть капюшона. Швы заутюживаем на центральную часть капюшона.

19



Прикалываем булавками капюшон к рукавам лицом к лицу, совмещая все метки. Притачиваем их на оверлоке. Припуски шва заутюживаем на капюшон.

20



Прикалываем булавками полочку к рукаву по линии рельефа лицом друг к другу. Стачиваем детали на оверлоке, шов прокладываем со стороны полочки. Также стачиваем полочку со вторым рукавом. Припуски швов заутюживаем на рукава.

21



Скалываем булавками боковой шов толстовки и рукава лицевыми сторонами внутрь. Стачиваем их одним швом на оверлоке. Припуски шва заутюживаем на полочку. То же самое повторяем с другим боковым швом и рукавом.

22



Прикалываем булавками боковые части подкладки капюшона к центральной части лицом к лицу, совмещая метки. Стачиваем их на оверлоке. Припуски швов заутюживаем на боковые части капюшона.

23



Прикалываем булавками к подкладке капюшона стойку лицом к лицу. Притачиваем стойку на оверлоке. Швы заутюживаем к центру.

24



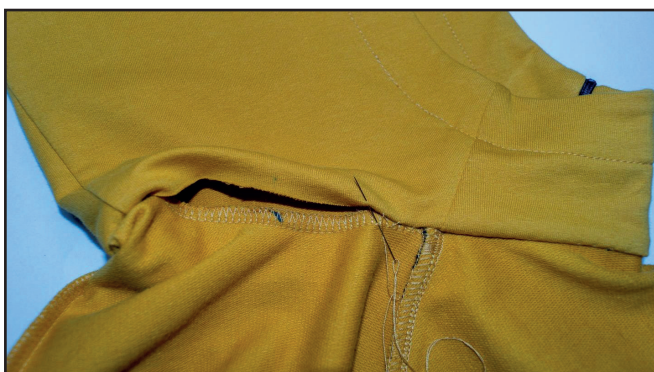
Вкладываем капюшон в подкладку капюшона лицом к лицу. Скалываем булавками, совмещая метки. Стачиваем срез на оверлоке. Выворачиваем капюшон и заутюживаем шов, образуя перекант.

25



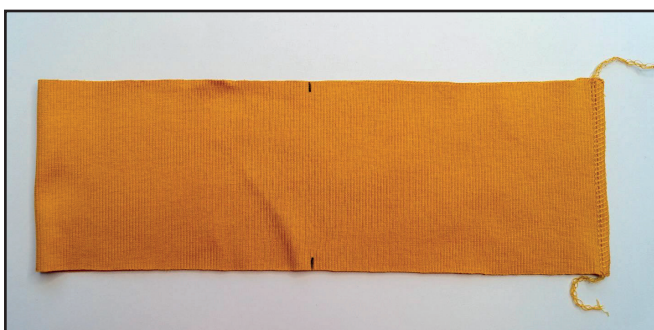
Фиксируем булавками подкладку капюшона и отстрачиваем на расстоянии 2,5-3 см от края прямой строчкой. Чтобы легче было отстрачивать около люверсов, можно использовать однорожковую лапку для притачивания молнии. Шов утюжим.

26



Пришиваем подкладку капюшона потайным швом вручную. Шов утюжим.

27



Складываем пояс толстовки пополам лицом внутрь и скалываем булавками вдоль коротких срезов. Стачиваем его на оверлоке.

28



Чтобы избежать излишнего утолщения при притачивании пояса, концы припусков заутюживаем в разные стороны.

29



Согнув пояс пополам изнаночной стороной внутрь, заутюживаем его.

30



Прикалываем четырьмя булавками пояс к низу толстовки, совмещая центры и боковые швы с метками на поясе. Притачиваем пояс на оверлоке. При притачивании равномерно натягиваем пояс, но следим, чтобы низ толстовки не был растянут. Шов заутюживаем сверху.

31



Стачиваем манжеты в кольцо. Припуски, как и на поясе, заутюживаем в разные стороны.

32



Согнув манжеты пополам изнаночными сторонами внутрь, заутюживаем их.

33



Совмещая швы манжеты и рукава, притачиваем манжету на оверлоке. При притачивании равномерно натягиваем манжету, избегая при этом растяжения низа рукава. Также пришиваем вторую манжету. Швы заутюживаем на рукава.

34



Вдеваем шнурок в капюшон. Убираем оставшуюся наметку, срезаем концы ниток, еще раз утюжим все изделие. Толстовка готова!



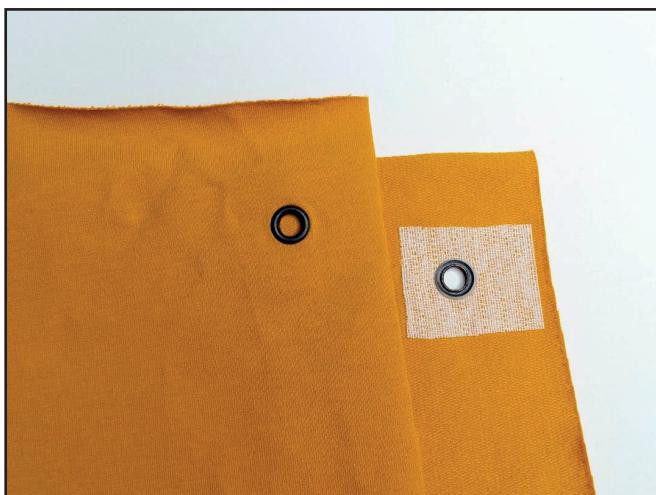
ПОШИВ БРЮК

1



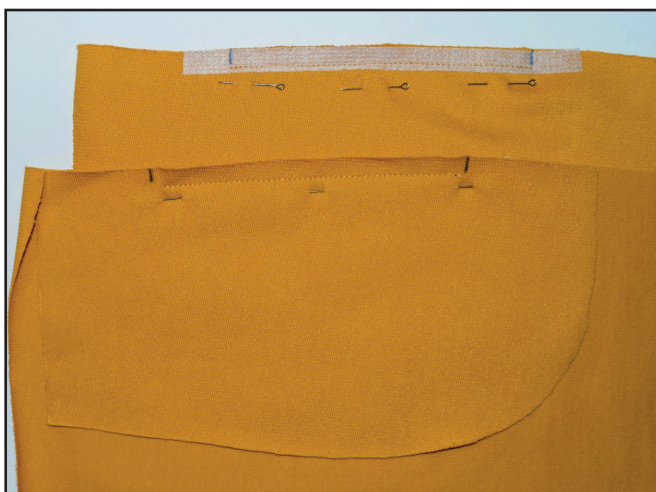
Укрепляем передние половинки брюк кусочками дублерина 2х2 см в местах, где будут расположены люверсы. Проклеиваем кантенобандом места входа в карман.

2



Пробиваем отверстия под люверсы диаметром 4,5 мм с помощью пробойника или ножниц. Устанавливаем люверсы с помощью пресса.

3



Прикалываем булавками мешковины карманов к передним половинкам брюк лицом к лицу, совмещая метки. Прокладываем прямую строчку на расстоянии 8 мм от края от метки до метки. Делаем надсечки по краям шва.

4



Выворачиваем карманы на изнаночную сторону. Утюжим швы, образуя перекант. Делаем отстрочку от метки до метки на расстоянии 7 мм от края. Снова утюжим вход в карман.

5



Прикалываем булавками вторые половинки карманов лицевыми сторонами внутрь. Стачиваем карманы на оверлоке. Верхний срез стачиваем прямой строчкой. Утюжим карманы.

6



На концах входа в карман прокладываем две поперечные строчки. Также фиксируем мешковины строчками выше и ниже входа в карман прямыми строчками на расстоянии 4 мм от края.

7



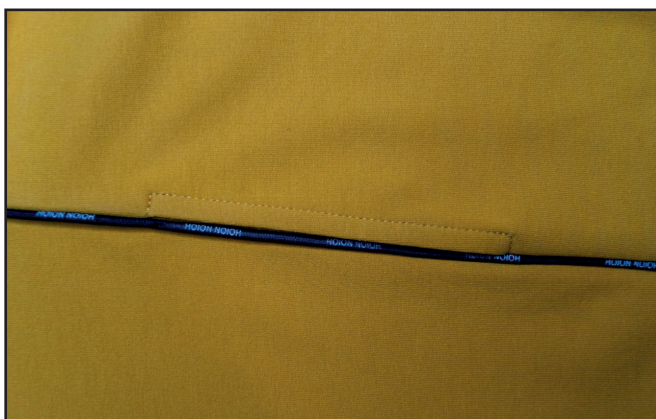
Притачиваем кант прямыми строчками к боковым срезам задних половинок брюк.

8



Скалываем булавками боковые швы передних и задних половинок брюк лицевыми сторонами внутрь. Стачиваем их на оверлоке. Шов прокладываем со стороны задней половинки брюк. Следим, чтобы не зашить вход в карман. Швы заутюживаем на передние половинки брюк.

9



Вот так должен выглядеть карман с лицевой стороны.

10



Скалываем булавками шаговые швы брючин лицевыми сторонами внутрь. Стачиваем срезы на оверлоке. Припуски заутюживаем на передние половинки брюк.

11



Вкладываем одну брючину в другую лицевыми сторонами друг к другу. Скалываем булавками центральный шов. Стачиваем его на оверлоке. Шов заутюживаем на левую сторону.

12



Притачиваем манжеты брючин также, как притачивали манжеты рукавов (п. 31-33).

13



Отрезаем резинку длиной, указанной на выкройке. Стачиваем ее в кольцо прямой строчкой.

14



Делим резинку на 4 части. Совмещаем эти метки с центральными и боковыми швами пояса брюк. Прикалываем резинку к изнаночной стороне брюк и притачиваем ее на оверлоке. При притачивании резинку равномерно натягиваем.

15



Прикалываем булавками или приметываем верхние срезы мешковин кармана. Подворачиваем пояс внутрь на ширину резинки. Равномерно натягивая, отстрачиваем резинку на расстоянии 2,5 см от края.

16



Вдеваем в пояс шнурок. Убираем оставшуюся наметку, срезаем концы ниток, еще раз утюжим все изделие. Брюки готовы!

ELINA RATUKOVA

ПРО ШИТЬЕ

**СПАСИБО ВАМ,
ЧТО ШЬЁТЕ СО МНОЙ И МОЕЙ КОМАНДОЙ!
ДЕЛИТЕСЬ ВАШИМИ РАБОТАМИ В
ИНСТАГРАМ И ГРУППЕ ВК**

ДО СКОРЫХ ВСТРЕЧ!