

ЖИЛЕТ СПОРТ ЖЕНЩИНЫ

СЛОЖНОСТЬ
★★★★☆



ИНСТРУКЦИЯ
ПО ПОШИВУ

ELINA PATUKOVA
ПРО ШИТЬЕ



ELINA_PATUKOVA



ELINA-PATUKOVA.RU



VK.COM/ELINA_PATUKOVA

ДЛЯ ПОШИВА НАМ ПОНАДОБИТСЯ:

- мембранная курточная ткань,
- подкладочная ткань,
- утеплитель 150 гр,
- разъемная молния с двумя бегунками,
- шляпная резинка,
- 2 люверса диаметром 8 мм,
- фиксатор с двумя отверстиями 2 шт.,
- нитки в цвет ткани,
- иглы Microtex 70-80,
- для размеров 54-60 резинка шириной 4 мм.

А

Расход ткани, утеплителя, длина шляпной резинки и длина молнии указаны в аннотации к выкройке в соответствии с вашим размером. Обратите внимание, что если ширина ткани отличается от указанной в таблице, то длина отреза будет другой.

Б

Приступаем к раскрою. Распечатываем и склеиваем детали выкройки. При печати не забываем проверить размер тестового квадрата.

В

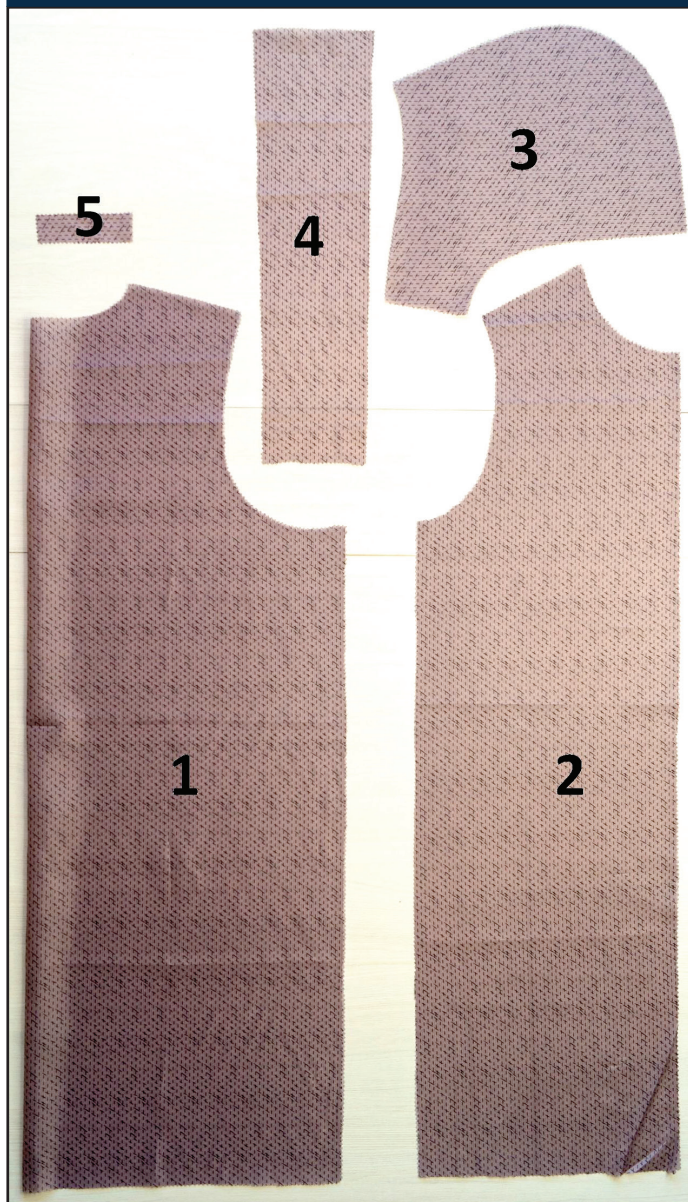
Раскладываем все детали на ткани, соблюдая направления долевых. Прикалываем их к ткани и аккуратно вырезаем по контуру. Не забываем, что припуски на выкройке уже учтены. Переносим все метки с выкройки на изнаночную сторону деталей. Утеплитель кроим грубым краем + 2-3 см к припускам.

В РЕЗУЛЬТАТЕ У НАС
ДОЛЖНЫ ПОЛУЧИТЬСЯ:

ДЕТАЛИ ЖИЛЕТА:



ДЕТАЛИ ИЗ ПОДКЛАДОЧНОЙ ТКАНИ:



- 1 спинка – 1 деталь со сгибом из курточной ткани и 1 деталь со сгибом из утеплителя
- 2 полочка – 2 детали из курточной ткани и 2 детали из утеплителя
- 3 капюшон – 2 детали из курточной ткани и 2 детали из утеплителя
- 4 центральная часть капюшона – 1 деталь из курточной ткани и 1 деталь из утеплителя
- 5 мешковина кармана - 4 детали из курточной ткани

- 1 спинка – 1 деталь со сгибом
- 2 полочка – 2 детали
- 3 капюшон – 2 детали
- 4 центральная часть капюшона – 1 деталь
- 5 петелька – 1 деталь 11 см x 3,5 см.

Примечание: Если подкладочная ткань сыпучая, то ее можно раскроить с помощью ножниц «зигзаг».

ТЕПЕРЬ МОЖНО ПРИСТУПИТЬ К ПОШИВУ

УСЛОВНЫЕ ОБОЗНАЧЕНИЯ:



прямая строчка



длина стежка
в миллиметрах (мм)



плоский шов



строчка зигзаг



ширина стежка
в миллиметрах (мм)



трехступенчатый
зигзаг



однорожковая лапка
для притачивания
молнии



универсальная
лапка



лапка для притачива-
ния потайной молнии



закрепка
необходимо выполнить закрепку строчки и обрезать
концы нитей, для оверлочного и распошивального шва
связать концы нитей и спрятать их в шов



**3-х ниточная
оверлочная строчка**



**4-х ниточная
оверлочная строчка**

ПРИМЕЧАНИЕ

А

Если ткань скользкая или недостаточно опыта вместо булавок лучше использовать ручную сметку. Чтобы после ручной сметки не оставались проколы на ткани, сметываем близко к шву со стороны припуска.

Б

4-х ниточная оверлочная строчка

Если у вас нет оверлока, то заменяем эластичными швами, которые имеются на вашей швейной машине, либо в крайнем случае зигзагом.

В

3-х ниточная оверлочная строчка

Если у вас нет оверлока, то заменяем псевдо-оверлочным швом, если такой имеется на вашей швейной машине, либо зигзагом.

Г

плоский шов

Если у вас нет распошивальной машины, то можно выполнить: а) двойной иглой на швейной машине, б) декоративным эластичным швом на швейной машине; в) обметать срез оверлочным швом и отстрочить прямой строчкой.

ПОШИВ ЖИЛЕТА

1



Берем деталь капюшона из курточной ткани и промазываем канцелярским клеем-карандашом с изнаночной стороны по периметру детали и можно полосами внутри детали. Приклеиваем капюшон к детали капюшона из утеплителя, равномерно распределяем и разглаживаем капюшон.

2



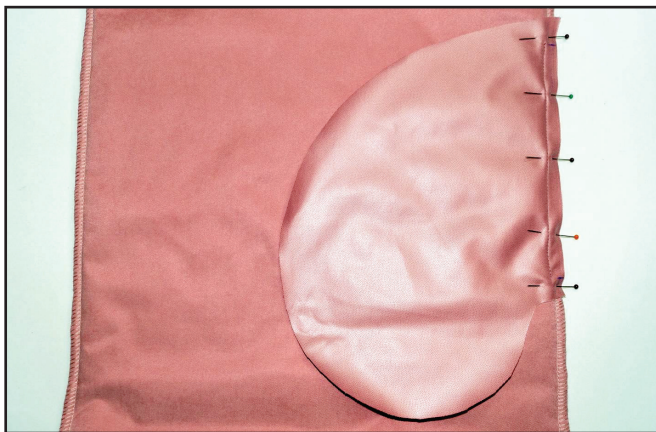
Скалываем курточную ткань с утеплителем по периметру как можно чаще.

3



3 7 4
Стачиваем деталь из курточной ткани с утеплителем на оверлоке. Оверлок срезаем излишки утеплителя, фиксирует утеплитель и курточную ткань, а также припуски становятся более плоскими. Если нет оверлока, то притачиваем деталь из курточной ткани, проложив прямую строчку на расстоянии 4-5 мм от края, затем срезаем излишки утеплителя. Таким же образом обрабатываем вторую половинку капюшона, центральную деталь капюшона, а также обе полочки и спинку (п. 1-3).

4



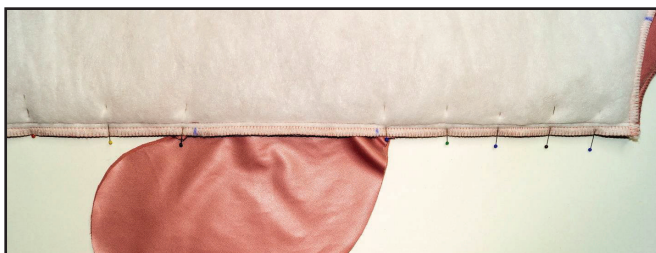
Прикалываем мешковину кармана к полочке лицевыми сторонами друг к другу, совмещая метки. Притачиваем мешковину прямой строчкой на расстоянии 10 мм от края. Строчку прокладываем от метки до метки. Таким же образом притачиваем мешковины ко второй полочке и к спинке.

5



Припуски мешковин полочек застрачиваем на мешковины на расстоянии 1 мм от шва притачивания. Строчку прокладываем от метки до метки.

6



Скалываем булавками полочку и спинку вдоль бокового шва лицом друг к другу. Стачиваем детали прямыми строчками. Строчки должны заканчиваться точно у концов швов притачивания мешковин. Таким же образом стачиваем второй боковой шов.

7



Скалываем булавками мешковины кармана друг с другом. Стачиваем их прямой строчкой на расстоянии 10 мм от края. Строчка начинается и заканчивается точно у меток, обозначающих концы входа в карман. Таким же образом стачиваем мешковины второго кармана.

8



Так должен выглядеть карман с лицевой стороны.

9



Скалываем булавками плечевые швы лицевой стороной внутрь. Стачиваем их прямой строчкой на расстоянии 10 мм от края.

10



Скалываем булавками боковую и центральную части капюшона лицом друг к другу, совмещая метки. Стачиваем детали прямой строчкой на расстоянии 10 мм от края.

11



Таким же образом притачиваем вторую боковую часть капюшона к центральной.

12



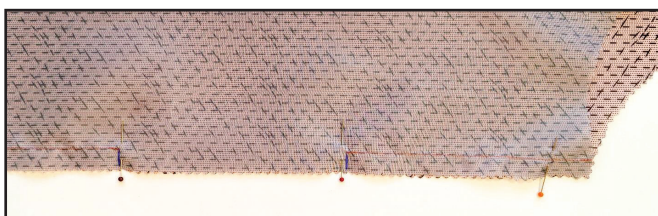
Прикалываем булавками капюшон к горловине лицом друг к другу, совмещая метки. Притачиваем его прямой строчкой на расстоянии 10 мм от края.

13



Надсекаем припуски швов вдоль горловины каждые 15-20 мм, не доходя 1 мм до строчки.

14



Скалываем булавками подкладку полочек и спинки вдоль боковых швов лицевыми сторонами друг к другу. Стачиваем их прямой строчкой

на расстоянии 10 мм от края. В одном из боковых швов оставляем отверстие 150 мм. Припуски швов разутюживаем.

15



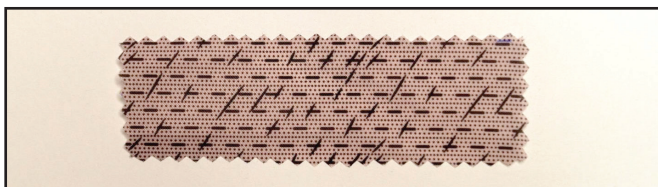
Скалываем булавками плечевые швы подкладки лицевой стороной внутрь. Стачиваем плечевые швы прямой строчкой на расстоянии 10 мм от края. Припуски швов разутюживаем.

16



Скалываем булавками боковую и центральную части подкладки капюшона. Стачиваем детали прямой строчкой на расстоянии 10 мм от края. Таким же образом притачиваем вторую боковую часть подкладки капюшона. Припуски швов разутюживаем.

17



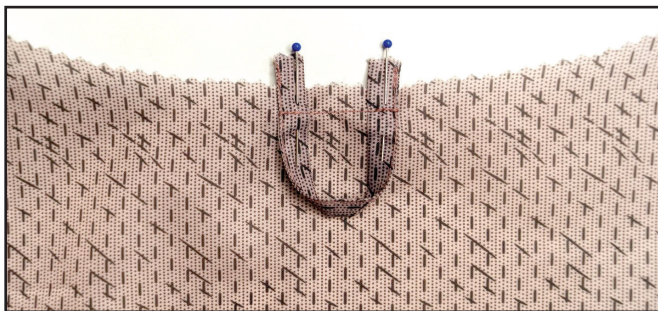
Выкраиваем полоску из курточной ткани шириной 35 мм и длиной 100 мм для изготовления петельки.

18



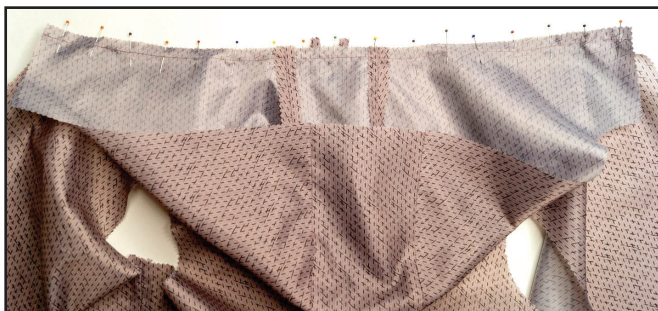
Дважды подгибаем края полоски внутрь, скалываем булавками и стачиваем их прямой строчкой на расстоянии 1 мм от края. Утюжим деталь.

19



Прикалываем петельку к горловине подкладки по центру спинки с лицевой стороны. Притачиваем петельку на расстоянии 7 мм от края.

20



Прикалываем булавками подкладку капюшона к горловине подкладки лицевыми сторонами друг к другу, совмещая метки. Стачиваем детали прямой строчкой на расстоянии 10 мм от края.

21



Надсекаем припуски швов вдоль горловины подкладки каждые 15-20 мм, не доходя 1 мм до строчки.

22



Переносим метку расположения люверса на детали капюшона. Пробиваем отверстия диаметром 5 мм с помощью дырокола или аккуратно вырезаем ножницами. С помощью пресса устанавливаем люверсы.

23



Скалываем булавками капюшон и подкладку капюшона лицевыми сторонами друг к другу, совмещая метки и швы. Стачиваем детали прямой строчкой на расстоянии 10 мм от края.

24



Надсекаем припуски швов вдоль шва стачивания капюшона и подкладки каждые 15-20 мм, не доходя 1 мм до строчки.

25



Застрачиваем припуски шва стачивания капюшона и подкладки на сторону подкладки на расстоянии 1 мм от шва.

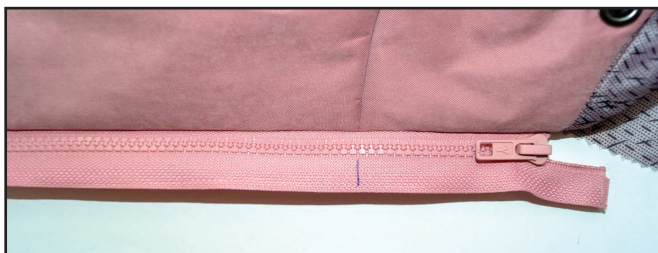
26



Приметываем одну из половинок молний к правой полочке лицом друг к другу. Молнию выкладываем таким образом, чтобы она не лежала волнами и не стягивала ткань. Нижний край молнии должен отступать на 11 мм от низа жилета. Верхний хвостик молнии подворачиваем, верхний край молнии размещаем ниже шва притачивания подкладки капюшона на 1 мм. Если молния слишком длинная, то ее нужно укоротить

сверху. Притачиваем молнию прямой строчкой с помощью одноружковой лапки для притачивания молнии на расстоянии 10 мм от края.

27



Застегиваем молнию и отмечаем на второй половине молнии место шва притачивания капюшона. Совмещаем нижние края полочек и отмечаем на второй полочке место, где заканчивается молния.

28



Приметываем вторую половинку молнии. Очень точно совмещаем метку на молнии со швом притачивания горловины конец молнии с меткой на полочке. Притачиваем молнию прямой строчкой с помощью однорожковой лапки для притачивания молнии на рас-

стоянии 10 мм от края, таким же образом как первую половинку молнии. Если бегунки мешают проложить шов до конца, то тогда опускаем иглу, поднимаем лапку, перемещаем бегунки молнии, опускаем лапку и шьем дальше.

29



Застегиваем молнию, убеждаемся, что швы притачивания капюшона, а также низ изделия совпадают, что молния лежит ровно, не волнами.



30



Складываем жилет и подкладку изнаночными сторонами друг к другу. Затем отгибаем край подкладки и скалываем булавками пройму жилета с проймой подкладки лицом друг к другу. Удобнее сначала сколоть плечевые швы и боковые, а затем вдоль

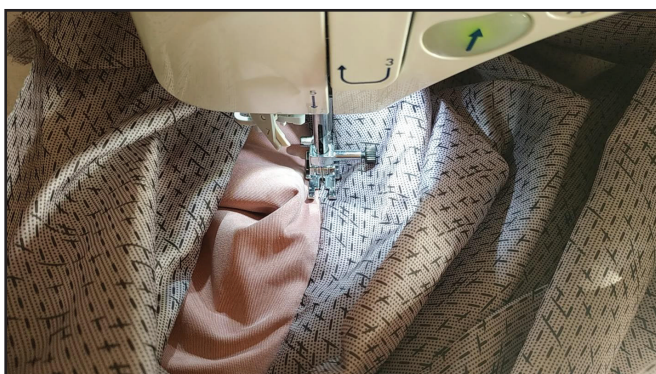
проймы по кругу. Советую предварительно сметать этот шов вручную. Стачиваем проймы прямой строчкой на расстоянии 10 мм от края. Строчку начинаем прокладывать от плечевого шва.

31

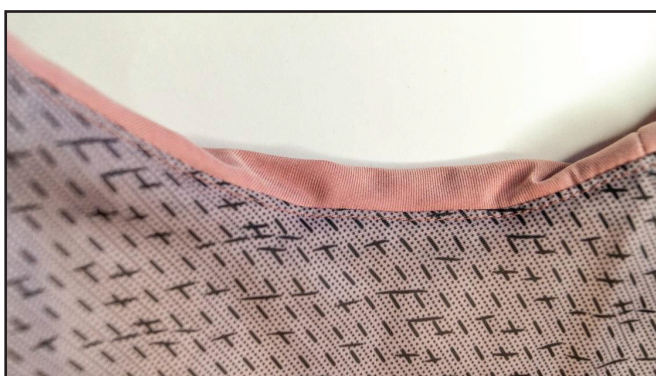


Надсекаем припуски проймы каждые 15-20 мм, не доходя 1 мм до строчки.

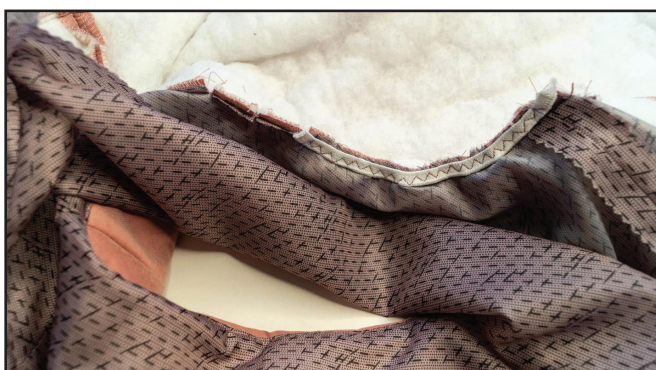
32



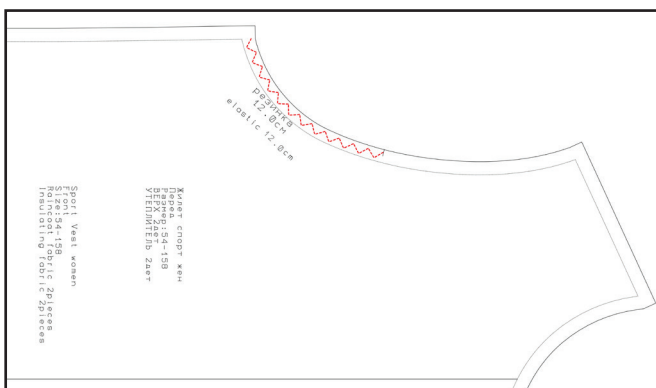
Застрачиваем припуски шва стачивания проймы на подкладку на расстоянии 1 мм от шва. Строчку начинаем прокладывать от плечевого шва. Таким же образом обрабатываем вторую пройму.



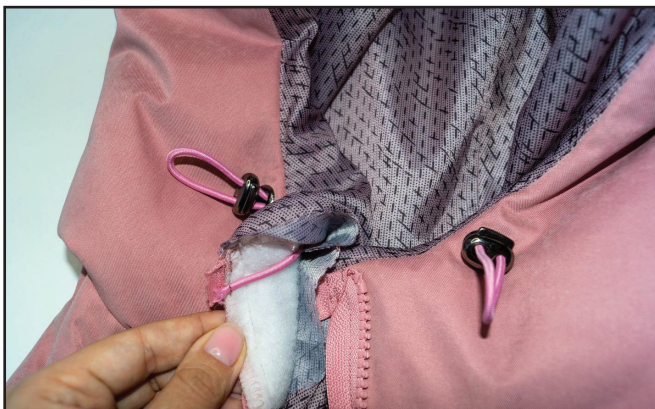
33



В размерах 54-60 в пройму полочки к припуску притачиваем трехступенчатый зигзагом резинку, равномерно ее растягивая. Длина резинки указана на выкройке полочки. Притачиваем ее от бокового шва до метки.



34



Отмеряем нужную длину шляпной резинки. Вставляем ее в капюшон, устанавливаем фиксаторы. Концы резинки пришиваем к припуску центрального среза капюшона на расстоянии 10 мм от верхнего среза.

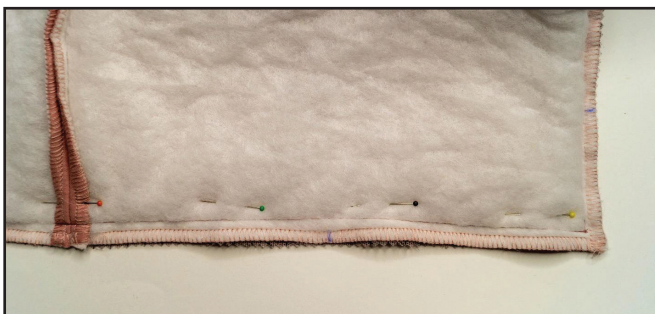
35



Скалываем булавками центральные срезы полочки и подкладки лицевыми сторонами друг к другу. Стачиваем их прямой строчкой на расстоянии 1 см от края. Строчку

прокладываем со стороны утеплителя таким образом, чтобы она совпала со швом притачивания молнии.

36



Скалываем булавками низ жилета и низ подкладки, совмещая швы и метки. Стачиваем их прямой строчкой на расстоянии 10 мм от края.

37



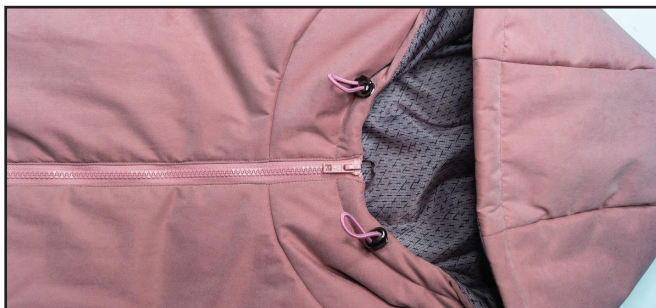
Припуск низа вручную пришиваем к утеплителю, не захватывая курточную ткань.

38



Скалываем булавками припуски горловины жилета и горловины подкладки. Стачиваем их прямой строчкой на расстоянии 7 мм от края от одного плечевого шва до другого. Выворачиваем жилет через отверстие в боковом шве подкладки.

39



Прокладываем отстрочку вдоль молнии на расстоянии 1 мм от края. Отстрачиваем капюшон на расстоянии 20 мм от края, следя за тем, чтобы шляпная резинка не попала в шов.

40



Потайными стежками вручную зашиваем отверстие в боковом шве подкладки, через которое выворачивали жилет.

41



Убираем оставшуюся наметку, срезаем концы ниток. Жилет готов!

ELINA RATUKOVA

ПРО ШИТЬЕ

**СПАСИБО ВАМ,
ЧТО ШЬЁТЕ СО МНОЙ И МОЕЙ КОМАНДОЙ!
ДЕЛИТЕСЬ ВАШИМИ РАБОТАМИ В
ИНСТАГРАММ И ГРУППЕ ВК**

ДО СКОРЫХ ВСТРЕЧ!