
КУРТКА LUXURY ЖЕНСКАЯ

СЛОЖНОСТЬ
★★★★★



ИНСТРУКЦИЯ
ПО ПОШИВУ

ELINA PATUKOVA
—
ПРО ШИТЬЕ



ELINA_PATUKOVA



ELINA-PATUKOVA.RU



VK.COM/ELINA_PATUKOVA



ДЛЯ ПОШИВА НАМ ПОНАДОБИТСЯ:

- курточная двухсторонняя стеганая с утеплителем ткань,
- разъемная молния,
- потайные молнии 18-20 см 2 шт,
- атласная косая бейка,
- эластичная бейка,
- нитки в цвет верхнего и нижнего слоя ткани,
- иглы Microtex 70-80.

А

Расход ткани, косой и эластичной бейки, а также длина молнии указаны в аннотации к выкройке в соответствии с вашим размером. Обратите внимание, что если ширина ткани отличается от указанной в таблице, то длина отреза будет другой.

Б

Приступаем к раскрою. Распечатываем и склеиваем детали выкройки. При печати не забываем проверить размер тестового квадрата.

В

Раскладываем все детали на ткани, соблюдая направления долевых. Прикалываем их к ткани и аккуратно вырезаем по контуру. Стеганую ткань лучше всего кроить в один слой, чтобы линии стежки были абсолютно симметричны на зеркальных деталях. Кроим сначала одну деталь, затем располагаем ее на ткани лицом к лицу, совмещая линии стежки, и затем кроим вторую. Не забываем, что припуски на выкройке уже учтены. Переносим все метки с выкройки на изнаночную сторону деталей.

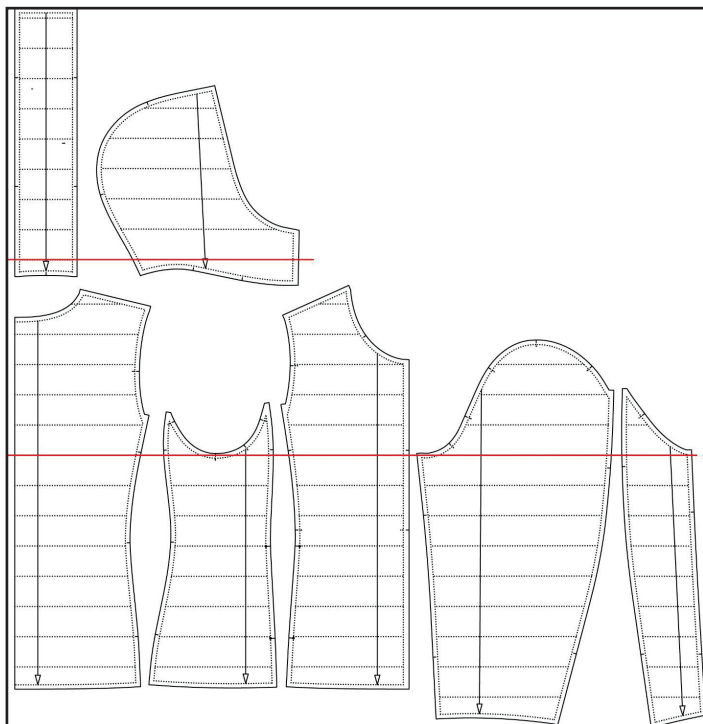
В РЕЗУЛЬТАТЕ У НАС ДОЛЖНЫ ПОЛУЧИТЬСЯ:

ДЕТАЛИ КУРТКИ:



- 1 полочка – 2 детали
- 2 бочок – 2 детали
- 3 спинка – 1 деталь со сгибом
- 4 верхняя часть рукава – 2 детали
- 5 нижняя часть рукава – 2 детали
- 6 боковая часть капюшона – 2 детали
- 7 средняя часть капюшона – 1 деталь
- 8 ветрозащитная планка – 1 деталь
- 9 мешковина кармана – 4 детали.

После раскроя распарываем стежку на деталях 8 и 9. Детали из курточной ткани утюжим, предварительно подобрав подходящий температурный режим на обрезках от кроя. Прикладываем выкройку к отутюженным деталям и, при необходимости, осноравливаем детали. Для ветрозащитной планки оставляем верхний курточный слой, а также разрезаем утеплитель пополам вдоль длинной стороны, одну половину оставляем. Для кармана оставляем 2 мешковины из верхнего курточного слоя и 4 детали из нижнего курточного слоя.



Ширина стежки может не совпасть с разметкой на выкройке, в таком случае совмещаем с одной из линий стежки линию которая проходит на уровне подмышки на полочках, бочках, спинке, верхних и нижних частях рукава, на деталях капюшона же это будет нижняя линия. При крое обязательно сверяем совпадение стежки на стачиваемых между собой деталях.

ТЕПЕРЬ МОЖНО ПРИСТУПИТЬ К ПОШИВУ

УСЛОВНЫЕ ОБОЗНАЧЕНИЯ:



прямая строчка



длина стежка
в миллиметрах (мм)



3-х ниточная
оверлочная строчка



строчка зигзаг



ширина стежка
в миллиметрах (мм)



4-х ниточная
оверлочная строчка



однорожковая лапка
для притачивания
молнии



универсальная
лапка



лапка для притачива-
ния потайной молнии



закрепка
необходимо выполнить закрепку строчки и обрезать
концы нитей, для оверлочного и распошивального шва
связать концы нитей и спрятать их в шов



плоский шов

ПРИМЕЧАНИЕ

А

4-х ниточная оверлочная строчка

Если у вас нет оверлока, то заменяем эластичными швами, которые имеются на вашей швейной машине, либо в крайнем случае зигзагом.

Б

3-х ниточная оверлочная строчка

Если у вас нет оверлока, то заменяем псевдо-оверлочным швом, если такой имеется на вашей швейной машине, либо зигзагом.

В

плоский шов

Если у вас нет распошивальной машины, то можно выполнить: а) двойной иглой на швейной машине, б) декоративным эластичным швом на швейной машине; в) обметать срез оверлочным швом и отстрочить прямой строчкой.

ПОШИВ КУРТКИ

1



Простегиваем прямой строчкой по периметру все детали, кроме ветрозащитной планки и мешковин кармана, на расстоянии 3 мм от края.

2



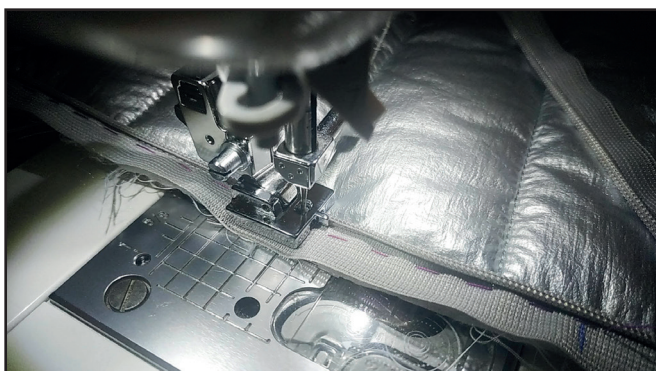
Скальваем булавками детали мешковин кармана из верхнего и нижнего слоя курточной ткани. Стачиваем их по периметру прямой строчкой на расстоянии 3 мм от края.

3



Приметываем одну сторону потайной молнии к полочке куртки лицевыми сторонами друг к другу. Верх зубчиков совмещаем с верхней отметкой входа в карман. Приметываем молнию таким образом, чтобы ее зубчики находились на расстоянии 8 мм от среза. Отмечаем на молнии начало и конец входа в карман.

4



Притачиваем одну сторону молнии к полочке с помощью лапки для притачивания потайной молнии точно от метки до метки. Нитки используем в цвет лицевой стороны куртки.

5

5



Отмечаем на молнии линии стежки.

6



Застегиваем молнию. Симметрично переносим метки линий стежки, начала и конца входа в карман на вторую половинку молнии.

7



Приметываем вторую половинку молнии к бочку, совмещая все метки. Притачиваем молнию к бочку прямой строчкой. Нитки используем в цвет лицевой стороны куртки.

8



Застегиваем молнию. Убеждаемся, что она легко застегивается, что линии стежки, начало и конец входа в карман совпадают.

9



Скалываем булавками передний рельефный шов выше и ниже молнии. Скалываем вдоль каждой линии стежки, очень точно их совмещая.

10



Стачиваем рельефный шов прямой строчкой на расстоянии 8 мм от края выше и ниже потайной молнии. Швы должны быть точно до концов входа в карман. Нитки используем в цвет изнаночной стороны куртки.

11



Убеждаемся, что нет никаких заломов и линии стежки совпадают.

12



Как можно ближе к концу входа в карман закрепляем молнию вручную или зигзагом. Срезаем лишний хвостик молнии.

13



Приметываем двойную мешковину кармана к припуску бочка лицевой стороной к молнии совмещая метки. Притачиваем мешковину прямой строчкой как можно ближе к шву рельефа и к молнии с помощью однорожковой лапки для притачивания молнии. Нитки используем в цвет изнаночной стороны куртки. Если бегунок мешает проложить шов до конца, то тогда опускаем иглу, поднимаем лапку, перемещаем бегунок молнии, опускаем лапку и шьем дальше.

14



Приметываем мешковину кармана из внутреннего слоя курточной ткани к припуску полочки лицевой стороной к молнии совмещая метки. Притачиваем мешковину прямой строчкой как можно ближе к шву рельефа и к молнии с помощью однорожковой лапки для притачивания молнии. Нитки используем в цвет изнаночной стороны куртки.

15



Срезаем выглядывающий край молнии до края припуска.

16



Надсекаем припуск полочки у края мешковины кармана.

17



Приметываем косую бейку к припуску притачивания мешковины кармана со стороны полочки.

18



Притачиваем косую бейку прямой строчкой с помощью одноружковой лапки для притачивания молнии. Нитки используем в цвет изнаночной стороны куртки.

19



Обворачиваем косой бейкой свободный срез припуска и приметы-ваем ее.

20



Притачиваем косую бейку на расстоянии 1 мм от края прямой строчкой с помощью одноружковой лапки. Нитки используем в цвет изнаночной стороны куртки.

21



Скалываем булавками мешковины кармана друг с другом. Приметываем косую бейку к верхнему срезу кармана. Край бейки около шва подгибаем на 1 см. Притачиваем бейку прямой строчкой. Нитки используем в цвет изнаночной стороны куртки.

22



Обворачиваем косой бейкой свободный срез припуска и приметываем ее. Притачиваем косую бейку на расстоянии 1 мм от края прямой строчкой. Нитки используем в цвет изнаночной стороны куртки.

23



Припуски шва рельефа выше кармана стачиваем оверлочным швом. Чтобы они потом полностью спрятались под косую бейку настройте ширину обрезки на овер-

лолке 5 мм. Благодаря обработке на оверлолке припуски будут более плоскими, что облегчит их обработку косой бейкой.

24



Приметываем косую бейку вдоль рельефа и вдоль припусков мешковины кармана со стороны бочка, так чтобы она закрыла оверлочную строчку. Притачиваем бейку прямой строчкой с помощью од-

норожковой лапки для притачивания молнии. Нитки используем в цвет изнаночной стороны куртки.

25



Обворачиваем косой бейкой свободный срез припуска так, чтобы она закрыла оверлочную строчку, и приметываем. Притачиваем косую бейку на расстоянии 1 мм от края прямой строчкой. Нитки используем в цвет изнаночной стороны куртки.

26



Прикалываем мешковины кармана к полочке. Настрачиваем их прямой строчкой по нижнему и центральному срезу на расстоянии 3 мм от края. Таким же образом обрабатываем второй карман (п. 3-26).

27



Прикалываем булавками и зажимами бочок к спинке лицом друг к другу. Булавки закалываем вдоль каждой линии стежки, очень точно совмещая их.

28



Стачиваем бочок и спинку на оверлоке. Будьте внимательны, чтобы иглы не попали под нож, не торопитесь и своевременно их убирайте!

29



Убеждаемся, что все линии стежки совпали. Притачиваем второй бочок к спинке (п. 27-29).

30



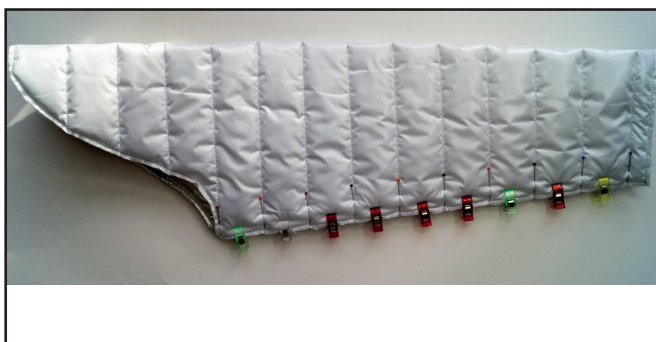
Скалываем зажимами плечевые швы лицом друг к другу. Стачиваем их на оверлоке.

31



Скальваем булавками и зажимами вдоль локтевого среза верхнюю и нижнюю части рукава лицом друг к другу. Булавки закальваем вдоль каждой линии стежки, очень точно совмещая их. Стачиваем детали рукава на оверлоке.

32



Скальваем булавками и зажимами вдоль бокового среза верхнюю и нижнюю части рукава лицом друг к другу. Булавки закальваем вдоль каждой линии стежки, очень точно совмещая их. Стачиваем детали рукава на оверлоке.

33



Скальваем зажимами центральную часть капюшона с боковой лицом друг к другу, совмещая метки. Стачиваем детали на оверлоке.

34



Таким же образом притачиваем вторую боковую часть капюшона.

35



Обрабатываем косой бейкой рельефы спинки, плечевые швы, швы рукавов и капюшона способом описанным в п. 24-25. Нитки используем в цвет изнаночной стороны куртки.

36



Выкраиваем полоску из внутреннего слоя курточной ткани шириной 35 мм и длиной 100 мм для изготовления петельки.

37



Дважды подгибаем края полоски внутрь, сметываем, а затем стачиваем их прямой строчкой на расстоянии 1 мм от края. Нитки используем в цвет изнаночной стороны куртки.

38



Прикалываем петельку к горловине по центру спинки с изнаночной стороны. Притачиваем петельку на расстоянии 3 мм от края.

39



Вметываем рукав в пройму лицевыми сторонами друг к другу, совмещая метки. По окату рукава аккуратно распределяем ткань таким образом, чтобы не образовались складки. Втачиваем рукав прямой строчкой на расстоянии 8 мм от края.

40



Обрабатываем припуски проймы и головки рукава вместе на оверлоке.

41



Вметываем капюшон в горловину лицом друг к другу, совмещая срезы. Стачиваем детали на оверлоке.

42



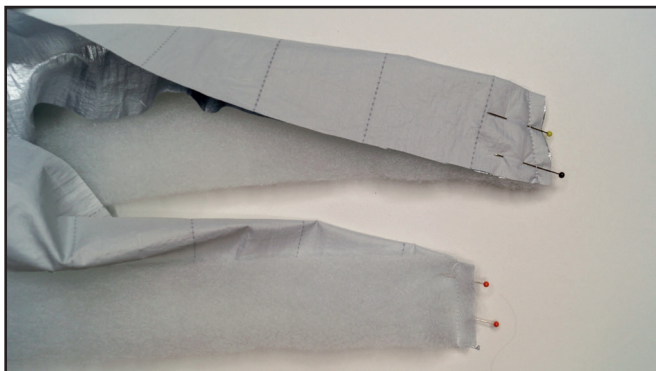
Обрабатываем проймы и горловину косыми бейками. Нитки используем в цвет изнаночной стороны куртки. При обработке проймы косую бейку стачиваем в кольцо швом под углом 45°.

43



Обрабатываем на оверлоке низ рукава, низ куртки, центральные срезы и капюшон.

44



Сгибаем пополам ветрозащитную планку, скалываем ее булавками вдоль коротких срезов, захватывая утеплитель. Стачиваем срезы прямой строчкой на расстоянии 7 мм от края. Утеплитель с припусков срезаем близко к строчке.

45



Выворачиваем планку и скалываем булавками вдоль длинного среза.

46



Застрачиваем планку начиная от сгиба прямыми параллельными строчками на расстоянии 5 мм друг от друга. Нитки используем в цвет лицевой стороны куртки. Затем обрабатываем срез на оверлоке.

47



Приметываем одну из половинок молний к правой полочке лицом друг к другу. Молнию выкладываем таким образом, чтобы она не лежала волнами и не стягивала ткань. Нижний край молнии совмещаем с нижним краем куртки. Верхний хвостик молнии подворачиваем, верхний край молнии совмещаем с верхним краем стойки капюшона. Если молния слишком длинная, то ее нужно укоротить. Притачиваем молнию прямой строчкой с помощью однорожковой лапки для притачивания молнии на расстоянии 10 мм от края. Нитки используем в цвет лицевой стороны куртки.

48



чтобы строчка совпала со строчкой притачивания молнии. Нитки используем в цвет лицевой стороны куртки.

49



Застегиваем молнию и отмечаем на второй половине молнии место шва притачивания капюшона, линии стежки.

50



Приметываем вторую половинку молнии к левой полочке. Очень точно совмещаем метки на молнии со швом притачивания горловины, с линиями стежки на полочке. Притачиваем молнию прямой строчкой с помощью однорожковой лапки для притачивания молнии на расстоянии 10 мм от края, таким же образом как первую половинку молнии. Нитки используем в цвет лицевой стороны куртки. Если бегунок мешает проложить шов до конца, то тогда опускаем иглу, поднимаем лапку, перемещаем бегунок молнии, опускаем лапку и шьем дальше.

Приметываем вторую половинку молнии к левой полочке. Очень точно совмещаем метки на молнии со швом притачивания горловины, с линиями стежки на полочке. Притачиваем молнию прямой строчкой с помощью однорожковой лапки для притачивания молнии на расстоянии 10 мм от края, таким же образом как первую половинку молнии. Нитки используем в цвет лицевой стороны куртки. Если бегунок мешает проложить шов до конца, то тогда опускаем иглу, поднимаем лапку, перемещаем бегунок молнии, опускаем лапку и шьем дальше.

51



Застегиваем молнию, убеждаемся, что швы притачивания капюшона, линии стежки, край капюшона, а также низ изделия совпадают, что молния лежит ровно, не волнами.

52



Обрабатываем центральные срезы косой бейкой. Нитки используем в цвет изнаночной стороны куртки.



53



Застрачиваем припуски вдоль молнии прямой строчкой на расстоянии 1 мм от края. Нитки используем в цвет лицевой стороны куртки.

54



Отрезаем кусок эластичной бейки, его длина указана на выкройке полочки. Длина рассчитана на притачивание без натяжения, но если ваш обхват бедер меньше типового значения для вашего размера, то можно взять длину на 4-6 см

меньше. Притачиваем эластичную бейку по низу куртки изнаночными сторонами друг к другу, подворачивая концы на изнанку около 10 мм. Центр эластичной бейки должен совпадать со срезом, строчку прокладываем на 1 мм от края бейки. Пришиваем, установив широкий стежок и отрегулировав натяжение верхней нити на 0. Я же использовала водорастворимую нить, которая исчезнет после первой стирки.

55



Отрезаем два куска эластичной бейки длиной, которая указана на выкройке верхней части рукава. Стачиваем бейку в кольцо с припусками 10 мм. Притачиваем изнаночной стороной к нижнему срезу

рукава, равномерно натягивая бейку, установив широкий стежок и отрегулировав натяжение верхней нити на 0, либо, как я, водорастворимой нитью.

56



Отрезаем кусок эластичной бейки длиной, которая указана на выкройке боковой части капюшона. Притачиваем изнаночной стороной к капюшону, равномерно натягивая бейку, установив широкий стежок и отрегулировав натяже-

ние верхней нити на 0, либо, как я, водорастворимой нитью. Концы бейки подворачиваем на изнаночную сторону.

57



Подгибаем эластичную бейку на лицевую сторону и притачиваем прямым швом на расстоянии 1 мм от края таким образом, чтобы оверлочный шов закрывался бейкой, а строчка чтобы захватывала нижний край бейки. Нитки используем в цвет лицевой стороны куртки.

ПРИМЕЧАНИЕ

Если в п. 54-56 вы шили обычными нитками, то эти строчки нужно убрать. Аккуратно утюжим с паром через х/б ткань эластичную бейку так, чтобы не притюютюжить утеплитель. Это делается для того чтобы эластичная бейка вернула свою форму и сжалась.

58



Убираем оставшуюся наметку, срезаем концы ниток. Куртка готова!

ELINA RATUKOVA

ПРО ШИТЬЕ

**СПАСИБО ВАМ,
ЧТО ШЬЁТЕ СО МНОЙ И МОЕЙ КОМАНДОЙ!
ДЕЛИТЕСЬ ВАШИМИ РАБОТАМИ В
ИНСТАГРАММ И ГРУППЕ ВК**

ДО СКОРЫХ ВСТРЕЧ!