




КОСТЮМ «BLACK» МАЛЬЧИКИ

СЛОЖНОСТЬ
★★★★☆



ИНСТРУКЦИЯ
ПО ПОШИВУ

ELINA PATUKOVA
ПРО ШИТЬЕ

 ELINA_PATUKOVA
 ELINA-PATUKOVA.RU
 VK.COM/ELINA_PATUKOVA



ДЛЯ ПОШИВА НАМ ПОНАДОБИТСЯ:

- эластичная ткань футер, двунитка или джерси
- резинка шириной 3,5 см
- нитки в цвет ткани

А

Расход ткани указан в аннотации к выкройке в соответствии с вашим размером. Обратите внимание, что если ширина ткани отличается от указанной в таблице, то длина отреза будет другой. Необходимая длина резинки указана на детали пояса брюк. Отрез ткани обязательно продекатировать: постирать при температуре 40 градусов, затем отутюжить.

Б

Приступаем к раскрою. Распечатываем и склеиваем детали выкройки. При печати не забываем проверить размер тестового квадрата.

В

Раскладываем все детали на ткани, соблюдая направления долевых. Прикалываем их к ткани и аккуратно вырезаем по контуру. Не забываем, что припуски на выкройке уже учтены. Переносим все метки с выкройки на изнаночную сторону деталей.

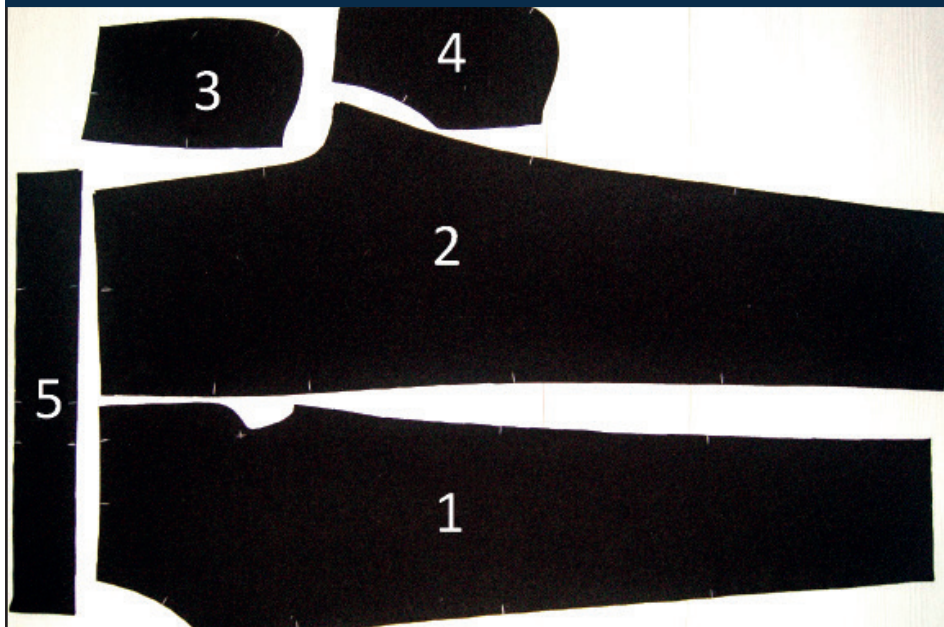
В РЕЗУЛЬТАТЕ У НАС
ДОЛЖНЫ ПОЛУЧИТЬСЯ:

ДЕТАЛИ ЖАКЕТА



- ❶ спинка – 1 деталь со сгибом
- ❷ подборт – 2 детали
- ❸ полочка – 2 детали
- ❹ рукав – 2 детали
- ❺ воротник – 2 детали со сгибом
- ❻ верхний карман – 1 деталь
- ❼ карманы – 2 детали

ДЕТАЛИ БРЮК



- ❶ передняя половинка брюк – 2 детали
- ❷ задняя половинка брюк – 2 детали
- ❸ бочок передней половинки – 2 детали
- ❹ мешковина кармана – 2 детали
- ❺ пояс – 1 деталь со сгибом

ТЕПЕРЬ МОЖНО ПРИСТУПИТЬ К ПОШИВУ

ПОШИВ ЖАКЕТА

1



Обметываем верхний срез верхнего кармана на оверлоке, подгибаем на 2 см и заутюживаем его. Подшиваем край прямой строчкой на расстоянии 1,5 см от края.

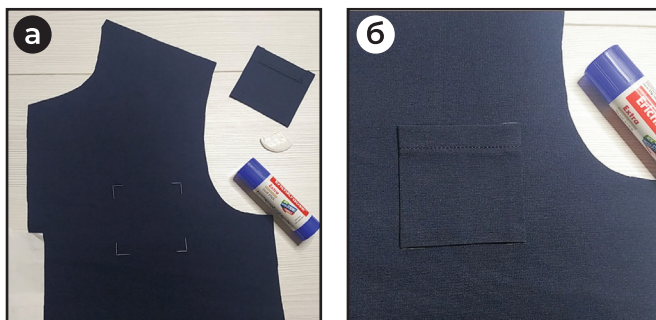
2



Заутюживаем остальные три среза на 1 см на верхнем кармане. Для соблюдения одинаковой подгибки я с изнаночной стороны делаю разметку на расстоянии двойного припуска от края, т.е. 2 см. Для удобства эти припуски можно заметать. Я использую канцелярский клей-карандаш

ErichKrause, он достаточно надежно фиксирует припуски, легко отстирывается при первой стирке, не оставляя следов. Можно использовать специальные клеи-карандаши для текстиля, например, PRYM. Карман готов к притачиванию.

3

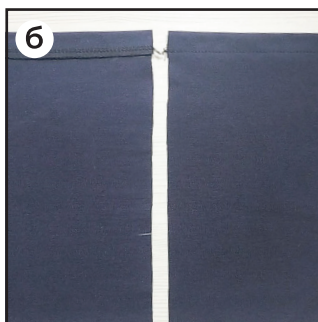


а) Размечаем расположение кармана на левой полочке жакета с лицевой стороны.
б) Фиксируем карман на полочке лицевой стороной вверх по разметке с помощью булавок, наметочной строчки или, как я, с помощью клея-карандаша.

ПРИМЕЧАНИЕ

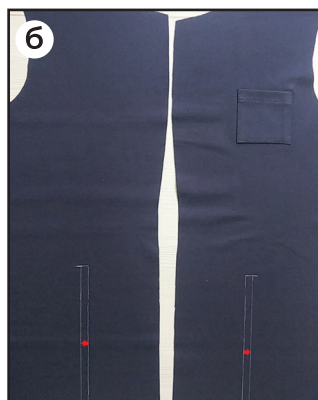
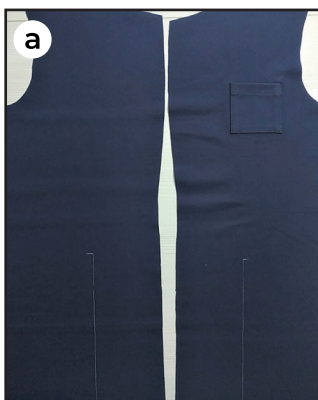
Если у вас нет оверлока, то все операции, выполненные оверлочным швом, заменяем эластичными швами, которые имеются на вашей швейной машинке, либо в крайнем случае зигзагом. Если у вас нет распошивальной машины, то плоский шов можно выполнить: а) двойной иглой на швейной машине, б) декоративным эластичным швом на швейной машине, в) обметать срез оверлочным швом и отстрочить прямой строчкой.

4



а) Настрачиваем карман с трех сторон отступая 1 мм от края. Строчку закрепляем в начале и конце.
б) Обметываем верхние срезы нижних карманов на оверлоке, подгибаем на 2 см и заутюживаем их. Подшиваем край прямой строчкой на расстоянии 1,5 см от края.

5



а) Размечаем расположение карманов на полочках жакета с лицевой стороны.
б) Отмечаем параллельно линии разметки с боковой стороны кармана линию на расстоянии 1 см в сторону к боковому шву жакета.

6



а) Карман прикладываем к полочке лицом к лицу, совмещая новую линию с боковым срезом кармана. Фиксируем иголками. Отмечаем линию шва на расстоянии 1 см от среза.
б) Притачиваем карман к полочке ровно по линии прямой строчкой.

7



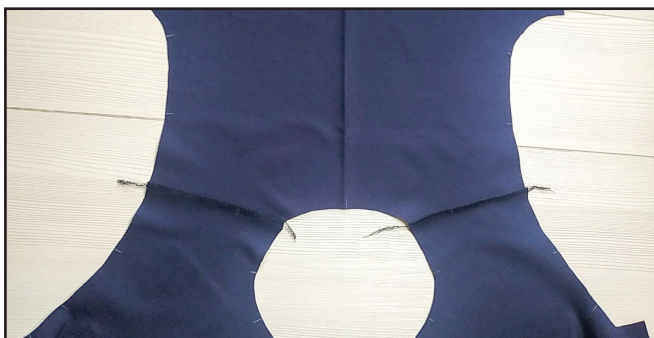
Заутюживаем карман к боковому шву полочки. Прямой строчкой притачиваем карман к полочке по двум другим срезам на расстоянии 3-5 мм от края.

8



Скальываем спинку и полочки лицом к лицу и стачиваем по плечевым швам на оверлоке.

9



Заутюживаем плечевые швы на спинку.

10



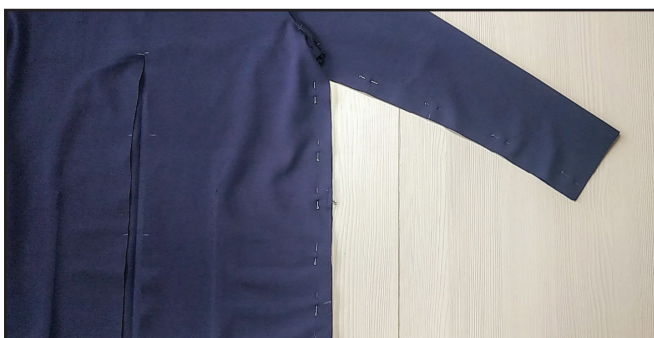
Вметываем или закалываем булавками рукава в проймы, совмещая все метки, спинку.

11



Прошиваем на оверлоке. Шов утюжим на ребро.

12



Скальываем или сметываем одним швом рукав и боковой шов, совмещая метки и шов втачивания рукава.

13



Прошиваем его на оверлоке и заутюживаем припуски на сторону спинки. То же самое проделываем с другим рукавом и боковым швом.

14



На обеих деталях воротника отмечаем линии швов в районе уголков.

15



Вметываем воротник в горловину жакета, совмещая метки, особенно точно нужно совместить метки с размеченным на горловине уголком. Прошиваем прямой строчкой от метки до метки. Делаем рассечки по всему шву через каждые 1,5-2 см, не доходя 1 мм

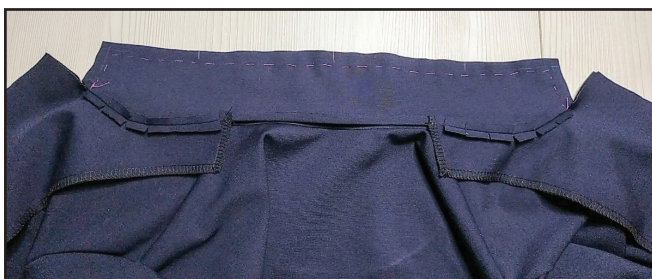
до строчки. В области полочек припуски шва разутюживаем, а в области спинки заутюживаем припуски на воротник.

16



Обметываем на оверлоке свободный край и плечевые срезы подбортов. Затем сметываем подборт с воротником, совмещая метки. Прошиваем прямой строчкой. Делаем рассечки по всему шву через каждые 1,5-2 см, не доходя 1 мм до строчки. Припуски швов разутюживаем.

17



Сметываем верхний и нижний воротники.

18



Стачиваем их прямой строчкой на расстоянии 7 мм от среза точно до шва стачивания с горловиной.

19



Срезаем припуски на уголках, срезаем припуск верхнего воротника в 2 раза для уменьшения толщины, на закруглениях делаем надсечки, не доходя до шва на 1 мм.

20



Размечаем на подбортах линии шва и приметываем подборта к полочкам.

21



Притачиваем подборта к полочкам прямой строчкой на расстоянии 7 мм от среза и 2 см по низу жакета. Шов должен начинаться точно от шва стачивания воротников.

22



Так же срезаем припуски на уголках, срезаем припуск подборта в 2 раза для уменьшения толщины, припуск по низу жакета.

23



Выворачиваем воротник и подборта. Утюжим край, образуя перекант. Для удобства лучше края жакета предварительно выметать косыми стежками.



24



Обметываем нижний свободный край жакета и нижние срезы рукавов на оверлоке, подгибаем на 2 см и заутюживаем.

25



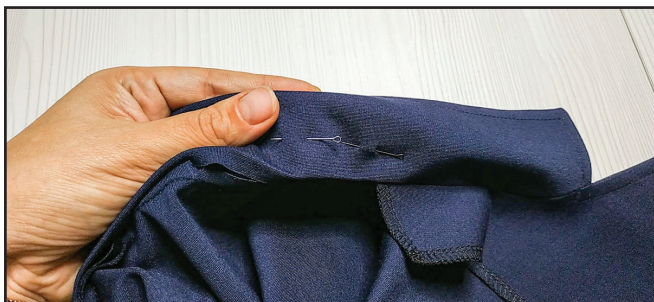
Подшиваем низ жакета и рукавов на расстоянии 1,5 см от края прямой строчкой.

26



Так же непрерывной прямой строчкой на расстоянии 7 мм от края прошиваем вдоль края подборта и воротника.

27



Образуя перегиб воротника, закалываем его булавками.

28



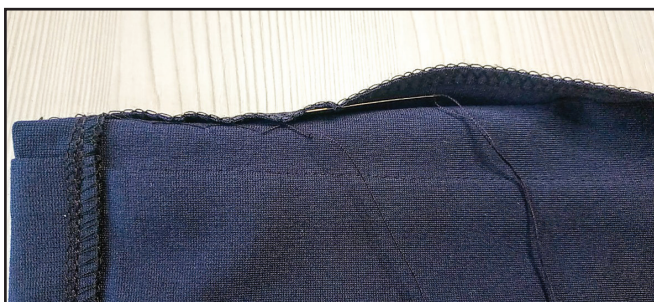
Вручную потайным швом пришиваем плечевые срезы подбортов к плечевым швам, а также верхний воротник к горловине спинки, пряча при этом припуски внутрь.

29



Заутюживаем лацканы воротника на полочку по линиям, указанным на выкройке. И закалываем подборт таким образом, чтобы ни с лицевой ни с изнаночной стороны не было складок и напряжения.

30



Вручную потайным швом подшиваем свободный край подборта к полочке.

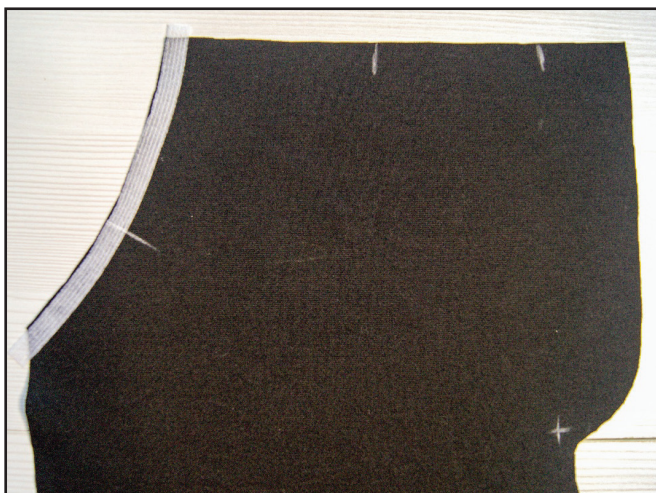
31



Убираем оставшуюся наметку, срезаем концы ниток, еще раз все утюжим. Наш жакет полностью готов!

ПОШИВ БРЮК

1



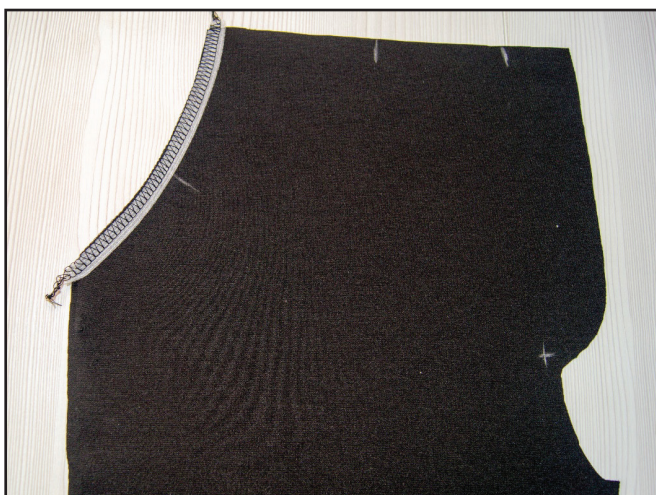
На передних половинках по срезу кармана с изнаночной стороны приутюживаем нитепрошивную ленту на клеевой основе шириной 1 см.

2



Прикалываем булавками мешковины кармана к передним половинкам брюк лицевыми сторонами друг к другу.

3



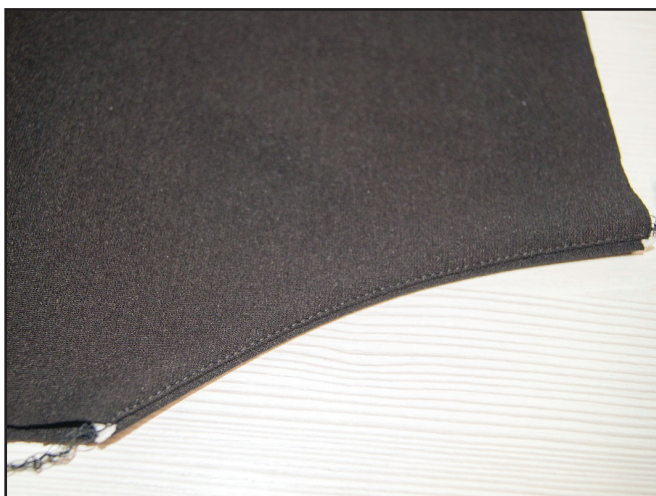
Притачиваем на оверлоке.

4



Застрачиваем швы прямой строчкой на расстоянии 1 мм от шва на сторону мешковины кармана.

5



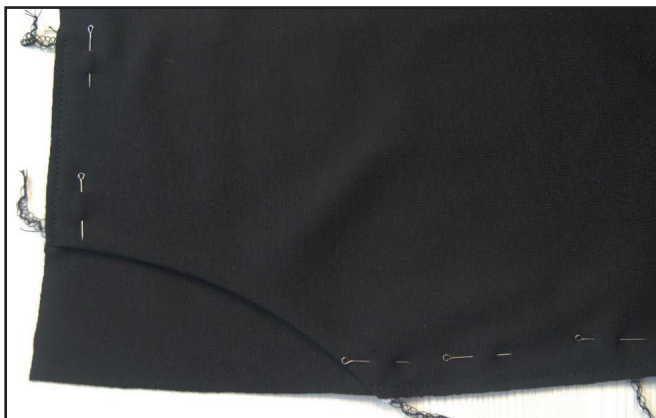
Заутюживаем шов, формируя вход в карман.

6



Скалываем булавками мешковину кармана и бочок лицевыми сторонами внутрь, стачиваем их на оверлоке. То же выполняем со вторым карманом. Швы утюжим на ребро.

7



Фиксируем карманы на передних половинках брюк прямыми строчками на расстоянии 3-5 мм от среза по боковым швам и верхним срезам, чтобы в дальнейшем было удобнее с ними работать.

8



а) Скалываем булавками передние и задние половинки брюк ликом к лицу, совмещая метки, затем стачиваем их на оверлоке по боковым швам. Припуски швов заутюживаем на задние половинки брюк.

б) Скалываем булавками передние и задние половинки брюк лицом к лицу по шаговым срезам, совмещая метки. Стачиваем на оверлоке. Припуски швов заутюживаем на передние половинки брюк.

9



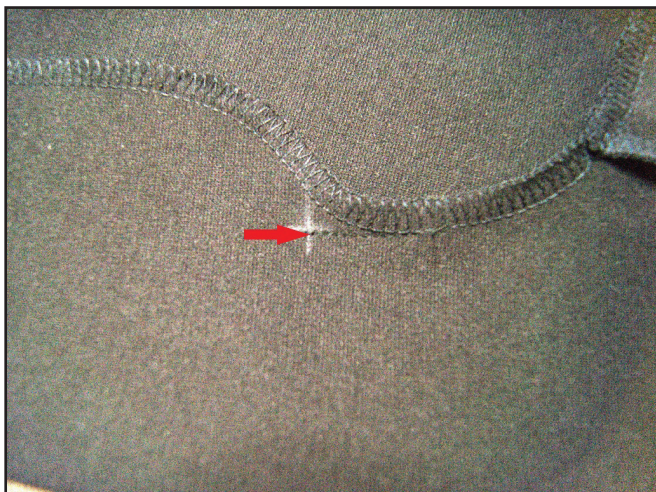
Вкладываем одну брючину в другую лицом к лицу и скалываем булавками центральный срез, совмещая метки и шаговые швы.

10



Стачиваем центральный шов на оверлоке от начала и до конца.

11



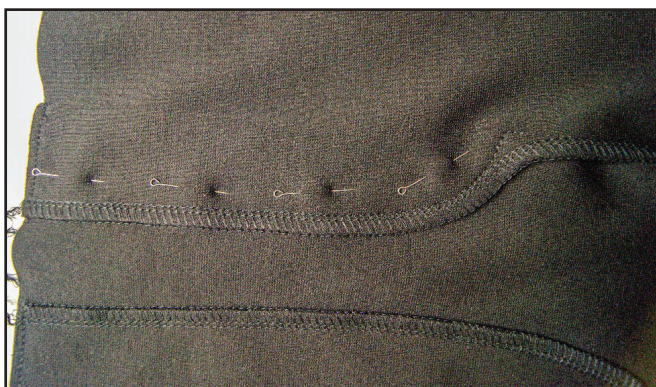
Прямой строчкой продлеваем центральный шов на гульфик примерно на 1,5-2 см до метки.

12



Закрепляем гульфик по верхнему срезу прямой строчкой на 7 мм от края.

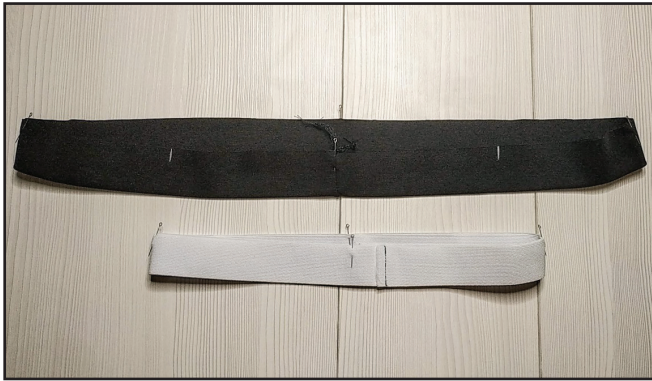
13



Заутюживаем гульфик и шов на левую половинку брюк. Фиксируем его булавками. С изнаночной стороны пристрачиваем гульфик по краю оверлочной строчки.



14



Стачиваем пояс в кольцо на оверлоке. Сгибаем его в два раза изнаночной стороной внутрь, заутюживаем. Резинку тоже стачиваем в кольцо прямой строчкой. Пояс и резинку делим на 4 равных части, отмечаем деления булавками. Чтобы избежать лишних утолщений, избегайте совмещения швов стачивания резинки и пояса.

15



Вкладываем резинку в пояс, совмещаем деления и скалываем в этих местах булавками.

16



Равномерно натягивая резинку, прокладываем прямую строчку на расстоянии 1 см от сгиба пояса. Затем параллельно прокладываем вторую строчку на расстоянии 1 см от предыдущей.

17



Для того, чтобы было удобнее пришивать пояс к брюкам, я прокладываю третью строчку на расстоянии 5 мм от среза.

18



Вот такой пояс должен у вас получиться.

19



Прикалываем пояс к брюкам, совмещая метки.

20



Натягивая пояс, притачиваем его на оверлоке. При этом следим, чтобы ткань самих брюк при притачивании не растягивалась. Шов заутюживаем на брюки.

21



Загибаю нижние срезы брючин на 2 см и заутюживаю. Подшиваю брючины на распошивальной машине.

22



Убираем оставшуюся наметку, срезаем концы ниток, еще раз все утюжим. Брюки готовы!

ELINA RATUKOVA

ПРО ШИТЬЕ

**СПАСИБО ВАМ,
ЧТО ШЬЁТЕ СО МНОЙ И МОЕЙ КОМАНДОЙ!
ДЕЛИТЕСЬ ВАШИМИ РАБОТАМИ В
ИНСТАГРАМ И ГРУППЕ ВК**

ДО СКОРЫХ ВСТРЕЧ!