

КОСТЮМ НОТ ЖЕНЩИНЫ

СЛОЖНОСТЬ
★★★★☆



ИНСТРУКЦИЯ ПО ПОШИВУ

ELINA PATUKOVA
—
ПРО ШИТЬЕ



ELINA_PATUKOVA



ELINA-PATUKOVA.RU



VK.COM/ELINA_PATUKOVA

ДЛЯ ПОШИВА НАМ ПОНАДОБИТСЯ:

- футер 3-хнитка с начесом,
- кулирная гладь,
- молния с одним или двумя бегунками,
- люверсы 8 мм 4 шт.,
- 2 шнура длиной 120-130 см,
- резинка шириной 3 см,
- резинка шириной 3,5-4 см,
- нитки в цвет ткани,
- кантенбанд или долевик,
- иглы Jersey 90, Stretch 90 или Super Stretch 90

А

Расход ткани и длина молнии указан в аннотации к выкройке в соответствии с вашим размером. Необходимая длина резинки указана на выкройках. Обратите внимание, что если ширина ткани отличается от указанной в таблице, то длина отреза будет другой. Отрезы ткани обязательно продекатировать: постирать при температуре 40 градусов, затем отутюжить.

Б

Приступаем к раскрою. Распечатываем и склеиваем детали выкройки. При печати не забываем проверить размер тестового квадрата.

В

Раскладываем все детали на ткани, соблюдая направления долевых. Прикалываем их к ткани и аккуратно вырезаем по контуру. Не забываем, что припуски на выкройке уже учтены. Переносим все метки с выкройки на изнаночную сторону деталей. Внимание: если мы шьем худи без молнии на груди, то выкройку полочки не разрезаем, если шьем с молнией, то полочку разрезаем по указанным линиям, и в местах разреза добавляем припуск 10 мм. На выкройке пояса указано две детали со сгибом, можно его выкроить одной цельной деталью, чтобы уменьшить количество швов.

**В РЕЗУЛЬТАТЕ У НАС
ДОЛЖНЫ ПОЛУЧИТЬСЯ:**

ДЕТАЛИ ХУДИ:



- ❶ полочка (если шьем с молнией, то должны получиться верхняя и нижняя части полочки) – 1 деталь со сгибом из футера
- ❷ спинка – 1 деталь со сгибом из футера
- ❸ рукав – 2 детали из футера
- ❹ капюшон – 2 детали из футера и 2 детали из кулирки
- ❺ пояс – 1 деталь со сгибом из футера

ДЕТАЛИ БРЮК:



- ❶ передняя половинка – 2 детали из футера
- ❷ задняя половинка – 2 детали из футера

ТЕПЕРЬ МОЖНО ПРИСТУПИТЬ К ПОШИВУ

УСЛОВНЫЕ ОБОЗНАЧЕНИЯ:



прямая строчка



длина стежка
в миллиметрах (мм)



плоский шов



строчка зигзаг



ширина стежка
в миллиметрах (мм)



трехступенчатый
зигзаг



однорожковая лапка
для притачивания
молнии



универсальная
лапка



лапка для притачива-
ния потайной молнии



закрепка

необходимо выполнить закрепку строчки и обрезать концы нитей, для оверлочного и распошивального шва связать концы нитей и спрятать их в шов



**3-х ниточная
оверлочная строчка**



**4-х ниточная
оверлочная строчка**

ПРИМЕЧАНИЕ

А

4-х ниточная оверлочная строчка

Если у вас нет оверлока, то заменяем эластичными швами, которые имеются на вашей швейной машине, либо в крайнем случае зигзагом.

Б

3-х ниточная оверлочная строчка

Если у вас нет оверлока, то заменяем псевдо-оверлочным швом, если такой имеется на вашей швейной машине, либо зигзагом.

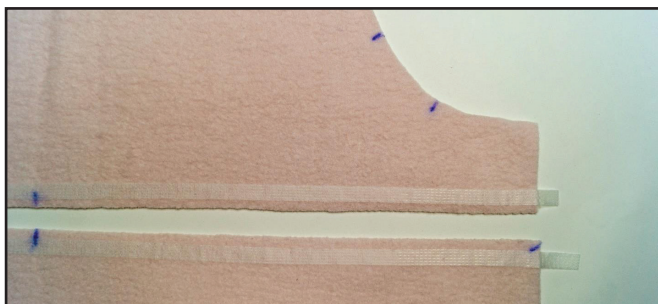
В

плоский шов

Если у вас нет распошивальной машины, то можно выполнить: а) двойной иглой на швейной машине, б) декоративным эластичным швом на швейной машине; в) обметать срез оверлочным швом и отстрочить прямой строчкой.

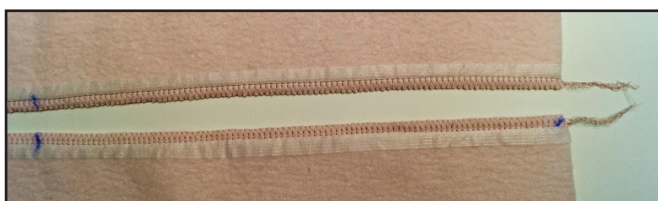
ПОШИВ ХУДИ

1



Проклеиваем кантенбандом срезы верхней и нижней деталей полочки там, где будем притачивать молнию.

2



Обметываем срезы, проклеенные кантенбандом, на оверлоке.

3



Если молния должна быть функциональной, например, для кормления малыша, то обязательно должно быть два бегунка. Можно оставить бегунки на молнии как есть, тогда молния будет расстегиваться от боковых швов. Срезав ограничители, один из бегунков можно развернуть, тогда молния будет расстегиваться от середины. Если вы не нашли молнию нужной длины и цвета с двумя бегунками, то можно приобрести бегунки подходящего размера отдельно, либо взять две одинаковые молнии, и, срезав с одной стороны ограничители, установить на одну молнию два бегунка.

Если же молния используется в качестве декоративного элемента, то можно оставить молнию с одним бегунком либо совсем без бегунков.

4



Прикалываем булавками к нижнему срезу верхней части полочки молнию лицевыми сторонами друг к другу. Притачиваем ее прямой строчкой на расстоянии 10 мм от края. Для удобства притачивания бегунки можно сдвинуть за полочку. Припуск шва заутюживаем на полочку.

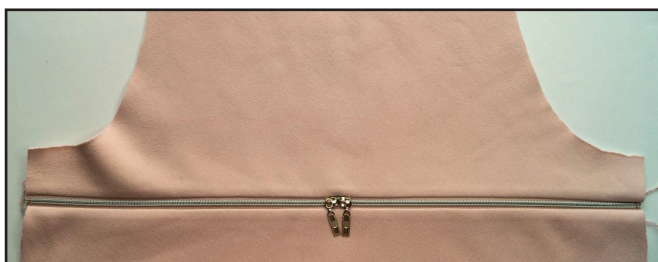
5

5



Прикалываем булавками вторую сторону молнии к верхнему срезу нижней части полочки, лицевыми сторонами друг к другу. Края и середины верхней и нижней частей полочек должны совпадать. Притачиваем молнию прямой строчкой на расстоянии 10 мм от края. Припуск шва заутюживаем на полочку.

6



Перемещаем бегунки к центру полочки. Концы молний закрепляем зигзагом и лишние хвостики молнии срезаем на уровне боковых срезов полочки. Если же вы шьете худи без молнии, то п. 1-6 пропускаем.

7



Скалываем булавками по плечевым срезам полочку и спинку лицевыми сторонами друг к другу. Стачиваем их на оверлоке. Припуски швов заутюживаем на полочку.

8



Скалываем булавками детали капюшона из футера лицом друг к другу. Стачиваем их на оверлоке. Припуски шва заутюживаем на правую половинку капюшона. То же самое повторяем с деталями подкладки капюшона из кулирной глади.

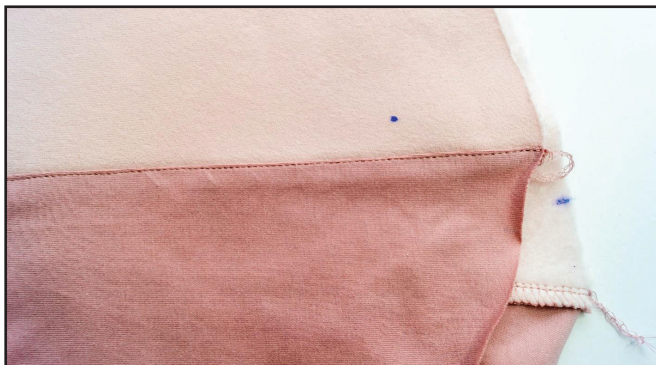
9



4 7 2,5-3,5

Скалываем булавками капюшон и подкладку капюшона лицевыми сторонами друг к другу. Стачиваем их на оверлоке. Припуски шва заутюживаем на подкладку капюшона.

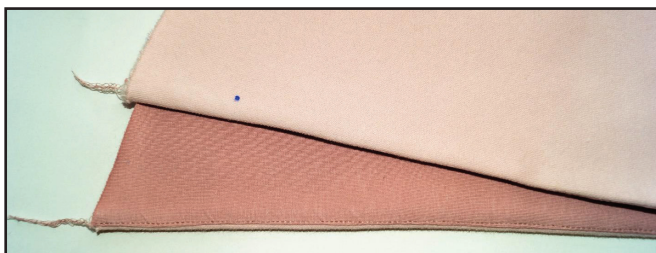
10



2-2,6

Застрачиваем шов притачивания подкладки капюшона на сторону подкладки прямой строчкой на расстоянии 1 мм от шва.

11



Утюжим край капюшона, образуя перекант на сторону подкладки.

12



Пробиваем отверстия под люверсы диаметром 3 мм с помощью пробойника или ножниц. Устанавливаем люверсы с помощью пресса.

13



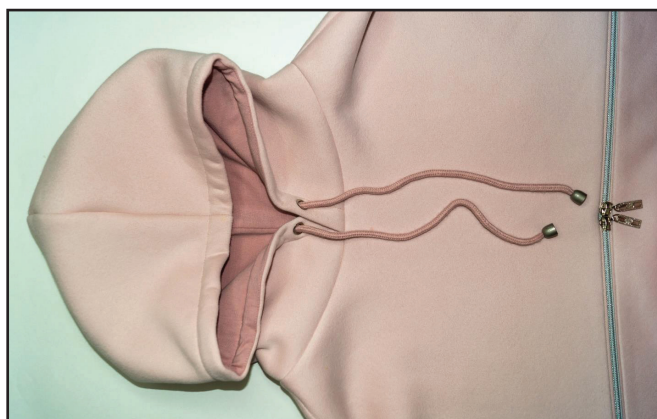
Отстрачиваем край капюшона прямой строчкой на расстоянии 20 мм от края. Утюжим капюшон.

14



Вкалываем булавками капюшон в горловину лицом друг к другу, совмещая все метки. Обратите внимание, что края капюшона должны быть внахлест. Предварительно для удобства можно притачать подкладку капюшона к капюшону вдоль свободного среза прямой строчкой на расстоянии 3-4 мм от края. Притачиваем капюшон на оверлоке. Припуски швов заутюживаем на полочку и спинку.

15



Вдеваем шнурок в кулиску капюшона. Так должен выглядеть капюшон на данном этапе.

16



Вкалываем булавками рукав в пройму лицом друг к другу, совмещая все метки. Втачиваем его на оверлоке. Припуски шва заутюживаем на полочку и спинку. То же самое повторяем со вторым рукавом.

17

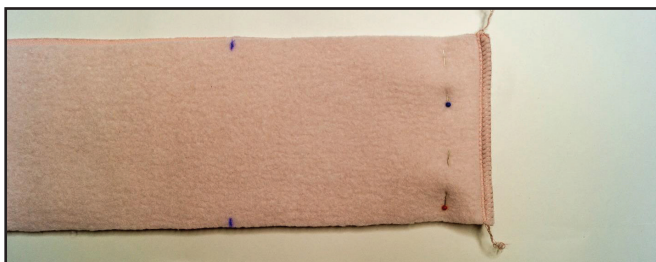


4  7  2,5-3,5 

Скалываем булавками вдоль бокового шва спинку и полочку, а также рукав, лицевыми сторонами внутрь. Стачиваем детали на оверлоке, шов прокладываем со стороны полочки. Припуски шва втачивания рукава раскладываем в разные стороны, чтобы избежать излишнего утолщения. Место, где находится молния, шов прокладываем очень аккуратно, прокручивая маховое колесо вручную, что-

бы избежать поломки игл. Можно еще дополнительно молнию пришить прямой строчкой вдоль оверлочного шва. Припуски шва заутюживаем на спинку. Таким же образом стачиваем второй боковой шов.

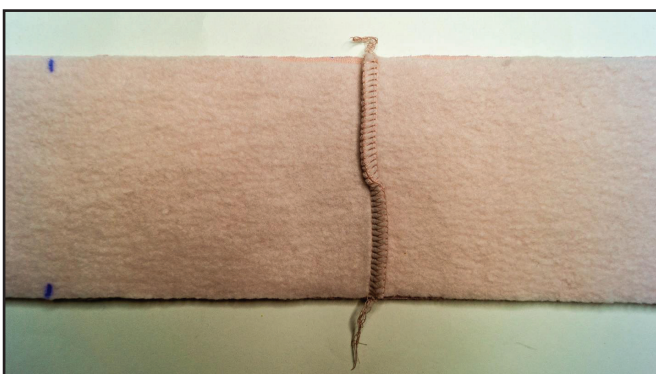
18



4  7  2,5-3,5 

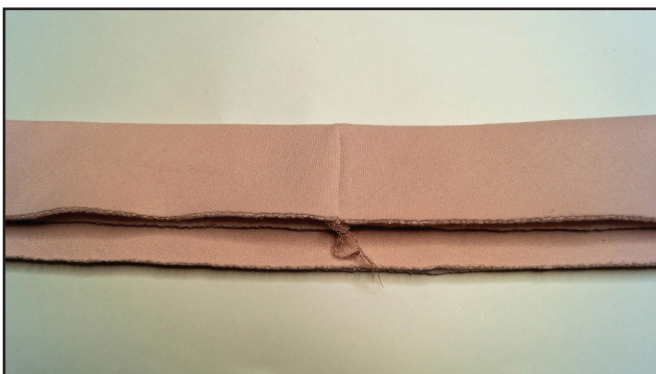
Стачиваем деталь пояса в кольцо на оверлоке, предварительно сколов боковой срез булавками. Если ваш пояс состоит из двух деталей, то стачиваем оба боковых среза.

19



Чтобы избежать излишнего утолщения при притачивании пояса, концы припусков заутюживаем в разные стороны.

20



Согнув пояс пополам изнаночной стороной внутрь, заутюживаем его.

21



4 7 2,5-3,5

Прикалываем булавками пояс к низу толстовки, совмещая центры и боковые швы с метками на поясе. Притачиваем пояс на оверлоке. При притачивании низ толстовки не растягиваем. Шов заутюживаем вверх.

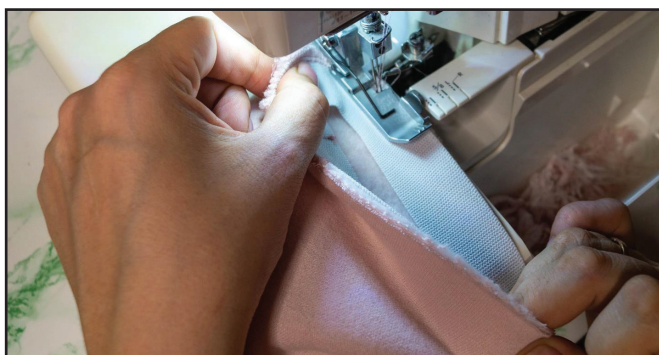
22



2-2,6

Отрезаем два куса резинки шириной 30 мм. Длина резинок указана на выкройке рукава. Стачиваем их в кольцо, учитываем, что припуски резинки равны 10 мм.

23

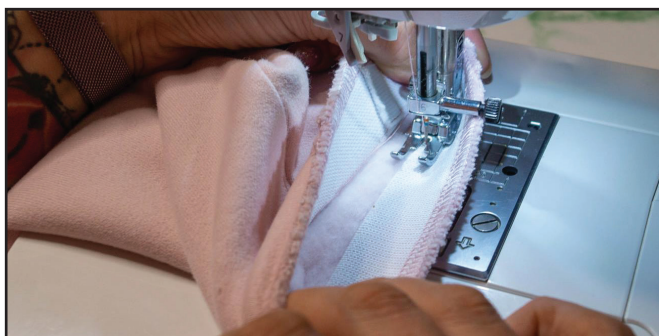


4 7 2,5-3,5

Вкладываем резинку в рукав с изнаночной стороны. Притачиваем, равномерно натягивая резинку, на оверлоке. Вот что должно получиться.



24



2-2,6

Второй край резинки притачиваем прямой строчкой на расстоянии 1 мм от края резинки, равномерно ее растягивая.



25



Подворачиваем резинку на изнанку рукава и притачиваем прямой строчкой на расстоянии 3 мм от края по оверлочному шву, равномерно растягивая резинку.



26



Равномерно натягивая резинку, отстрачиваем манжету двумя параллельными строчками на расстоянии 10 мм и 20 мм от края. Таким же образом выполняем манжету второго рукава (п. 23-26).

27



Убираем оставшуюся наметку, срезаем концы ниток, еще раз утюжим все изделие. Худи готово!

ПОШИВ БРЮК

1



Скальваем булавками вдоль бокового и шагового среза переднюю и заднюю половинки брюк лицевыми сторонами друг к другу, совмещая метки. Стачиваем их на оверлоке. Припуски швов заутюживаем на переднюю половинку. Таким же образом стачиваем переднюю и заднюю половинки второй брючины.

2



Вкладываем одну брючину в другую лицевыми сторонами друг к другу. Скальваем булавками центральный шов. Стачиваем его на оверлоке. Шов заутюживаем на правую сторону.

3



Пробиваем отверстия под люверсы диаметром 3 мм с помощью пробойника или ножниц. Устанавливаем люверсы с помощью прессы.

4

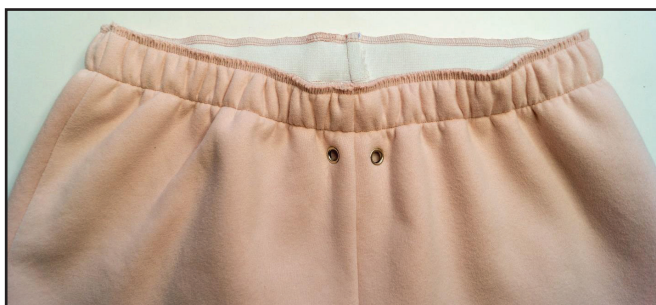


4 7 2,5-3,5

Отрезаем резинку шириной 35-40 мм. Длина резинки указана на поясе выкройки передней половинки брюк. Стачиваем резинку в кольцо прямой строчкой. Делим резинку на 4 части. Совмещаем

эти метки с центральными и боковыми швами пояса брюк. Прикалываем резинку к изнаночной стороне брюк и притачиваем ее на оверлоке. При притачивании резинку равномерно натягиваем.

5



2-2,6

Второй край резинки притачиваем прямой строчкой на расстоянии 1 мм от края резинки, равномерно ее растягивая.

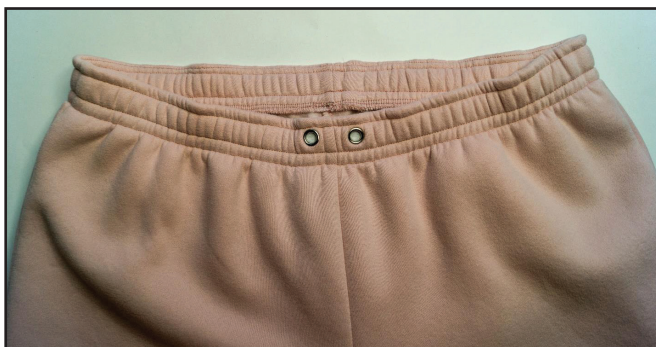
6



2-2,6

Подворачиваем пояс внутрь на ширину резинки и притачиваем прямой строчкой на расстоянии 3 мм от края по оверлочному шву, равномерно растягивая резинку.

7



2-2,6

Равномерно натягивая резинку, отстрачиваем пояс двумя параллельными строчками на расстоянии 10 мм от края и 10 мм от нижней строчки.

8



Манжеты брюк выполняем так же, как манжеты рукавов худи. Длина резинок указана на выкройке передней половинке брюк. (п. 22-26).

9



Вдеваем в пояс шнурок. Убираем оставшуюся наметку, срезаем концы ниток, еще раз утюжим все изделие. Брюки готовы!

ELINA RATUKOVA

ПРО ШИТЬЕ

**СПАСИБО ВАМ,
ЧТО ШЬЁТЕ СО МНОЙ И МОЕЙ КОМАНДОЙ!
ДЕЛИТЕСЬ ВАШИМИ РАБОТАМИ В
ИНСТАГРАММ И ГРУППЕ ВК**

ДО СКОРЫХ ВСТРЕЧ!