

---

# КОСТЮМ НОТ МУЖЧИНЫ

---

СЛОЖНОСТЬ  
★★★★☆



ИНСТРУКЦИЯ  
ПО ПОШИВУ

ELINA PATUKOVA  

---

ПРО ШИТЬЕ



ELINA\_PATUKOVA



ELINA-PATUKOVA.RU



VK.COM/ELINA\_PATUKOVA



## ДЛЯ ПОШИВА НАМ ПОНАДОБИТСЯ:

- Футер 3х нитка начес – основное полотно
- Кулирная гладь – подклад в капюшон
- Нитки в тон основного полотна
- Иглы для трикотажа (SuperStretch 75)
- Люверсы диаметром 4 – 6 мм – 4 шт
- Шнур длиной 120 - 150 см – 2шт
- Резинка шириной 3 см
- Резинка шириной 3,5 см

**А**

Расход ткани, длина резинки пояса и манжет, указаны в аннотации к выкройке в соответствии с вашим размером. Обратите внимание, что если ширина ткани отличается от указанной в таблице, то длина отреза будет другой. Отрез ткани обязательно продекатировать: постирать при температуре 40 градусов, затем отутюжить.

**Б**

Приступаем к раскрою. Распечатываем и склеиваем детали выкройки. При печати, не забываем проверить размер проверочного квадрата.

**В**

Раскладываем все детали на ткани, соблюдая направление долевых. Прикладываем их к ткани и аккуратно вырезаем по контуру. Не забываем, что припуски на выкройке уже учтены. Переносим все метки с выкройки на детали.



В РЕЗУЛЬТАТЕ У НАС  
ДОЛЖНЫ ПОЛУЧИТЬСЯ:

### ДЕТАЛИ ТОЛСТОВКИ:



- ① деталь переда со сгибом
- ② деталь спинки со сгибом
- ③ 2 детали капюшона из основной ткани
- ④ 2 детали капюшона из подкладочной ткани
- ⑤ деталь пояса переда со сгибом
- ⑥ деталь пояса спинки со сгибом
- ⑦ 2 детали рукава

### ДЕТАЛИ БРЮК:



- ① 2 детали передней части брюк
- ② 2 детали задней части брюк
- ③ 4 детали кармана

ТЕПЕРЬ МОЖНО ПРИСТУПИТЬ К ПОШИВУ

## УСЛОВНЫЕ ОБОЗНАЧЕНИЯ:



прямая строчка



длина стежка  
в миллиметрах (мм)



плоский шов



строчка зигзаг



ширина стежка  
в миллиметрах (мм)



трехступенчатый  
зигзаг



однорожковая лапка  
для притачивания  
молнии



универсальная  
лапка



лапка для притачива-  
ния потайной молнии



**закрепка**

необходимо выполнить закрепку строчки и обрезать концы нитей, для оверлочного и распошивального шва связать концы нитей и спрятать их в шов



**3-х ниточная  
оверлочная строчка**



**4-х ниточная  
оверлочная строчка**

## ПРИМЕЧАНИЕ

**А**

### **4-х ниточная оверлочная строчка**

Если у вас нет оверлока, то заменяем эластичными швами, которые имеются на вашей швейной машине, либо в крайнем случае зигзагом.

**Б**

### **3-х ниточная оверлочная строчка**

Если у вас нет оверлока, то заменяем псевдо-оверлочным швом, если такой имеется на вашей швейной машине, либо зигзагом.

**В**

### **плоский шов**

Если у вас нет распошивальной машины, то можно выполнить: а) двойной иглой на швейной машине, б) декоративным эластичным швом на швейной машине; в) обметать срез оверлочным швом и отстрочить прямой строчкой.

# ПОШИВ ТОЛСТОВКИ

1



Детали капюшона из основной и подкладочной ткани сложите лицом к лицу, состыкуйте метки и сколите булавками.

2



Стачайте на оверлоке.

3



Отстрочите шов на капюшоне из футера на расстоянии 2 мм. Можно воспользоваться вспомогательной лапкой, а можно и универсальной.

5



4



Отутюжьте эти швы.

5



Соедините две детали капюшона лицом к друг другу, из футера и кулирной глади, сколите булавками и стачайте на оверлоке.

6



Отстрочите этот шов на подклад на расстоянии 2 мм.

7



Поставьте люверсы. Предварительно уплотнив их, можно с помощью специального уплотнителя или небольшого отреза из основной ткани.



8



Проложите строчку на швейной машине от края капюшона на расстоянии 25 мм. Отутюжьте.

9



Детали спинки и переда соедините в плечевых срезах и сколите булавками.

10



Стачайте не оверлоке. Отутюжьте и заутюжьте швы на сторону полочки.

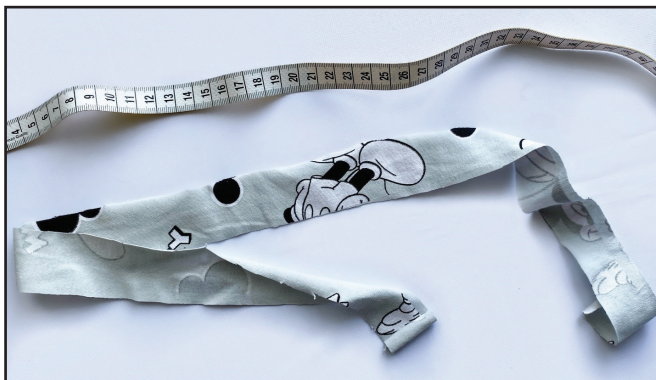
11



Найдите середину у горловины спинки, поставьте метку. Соблюдая метки нахлеста капюшона, соедините горловину изделия и свободный срез капюшона лицом к лицу. Сколите булавками.



12



Измерьте окружность горловины, и отрежьте деталь из кулирной глади, размером этой длины (+2 см) и шириной 2,5 см.

13



Край отреза подогните и приколите к плечевому шву горловины лицом к изнанке изделия. Стачайте на оверлоке. Отрез не растягивать.

14



Подверните отрез и спрячьте в него шов. Сколите булавками.

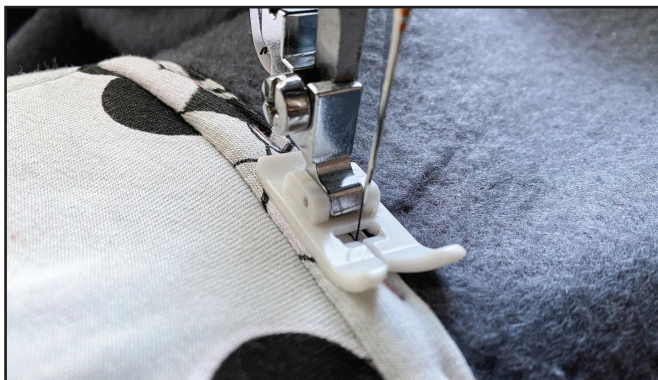
15



Сметайте и отутюжьте.

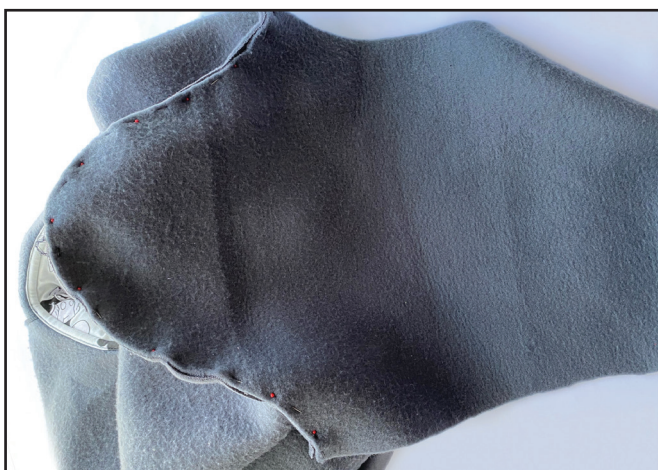


16



Проложите строчку на швейной машине на расстоянии 1-2 мм. Отутюжьте.

17



Соблюдая метки, соедините пройму и рукав лицом к лицу, сколите булавками.

18



Стачайте не оверлоке. Для второго рукава повторите пункт 17-18.

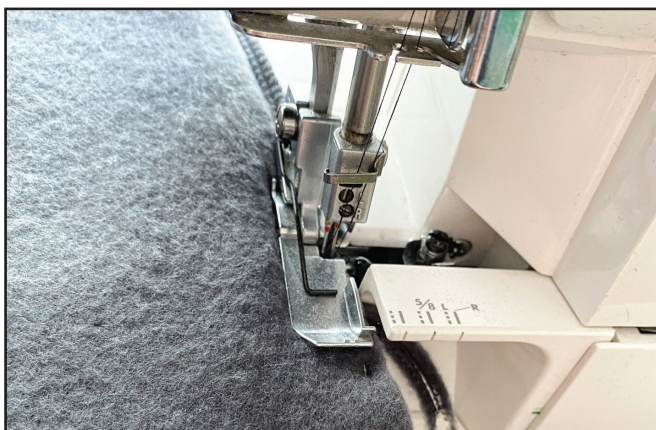
19



Соедините детали переда и спинки лицом к лицу, сколите боковые срезы булавками.



20



Стачайте на оверлоке. Швы проймы разведите в разные стороны. То же самое сделайте со второй стороной, отутюжьте.

21



Отрежьте резинку шириной 3 см и длиной, которая указана на бумажной выкройке. Соедините в кольцо, стачайте.

22



Разделите резинку на 4 части и поставьте метки. Так же сделайте и с низом рукава. Вставьте резинку в рукав с изнаночной стороны, соедините метки и сколите булавками.

23



Стачайте на оверлоке, равномерно растягивая только резинку.



24



Подверните резинку вовнутрь и приколите.

25



Отстрочите, равномерно растягивая резинку.

26



Выверните изделие на изнанку и отстрочите манжету по середине, ориентируйтесь на указатели на панели швейной машины. Отутюжьте.

27



Соедините боковые срезы деталей пояса друг с другом, сколите булавками. Стачайте на оверлоке.



28



Отутюжьте швы и разутюжьте в разные стороны на сгибе.

29



Соедините пояс между собой, изнанка к изнанке, вставьте в толстовку и сколите булавками нижний срез изделия и свободный срез пояса, совмещая боковые швы.

30



Стачайте на оверлоке. Толщину в швах проходите вручную, не торопясь.

31



Отстрочите шов на изделие. Можно воспользоваться вспомогательной лапкой, а можно и универсальной.

32



Отутюжьте, вставьте шнур в люверсы капюшона. Толстовка готова.



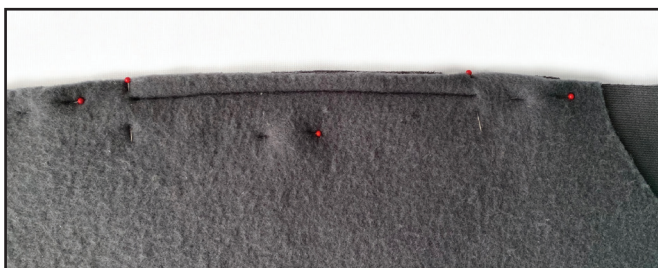
# ПОШИВ БРЮК

1



Приложите деталь кармана к передней половине брюк, соединяя метки.

2



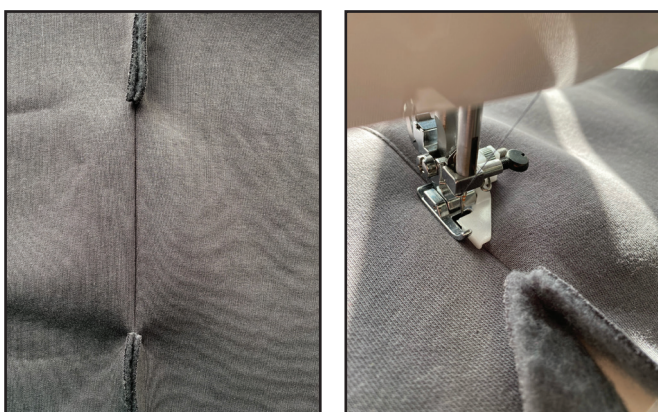
Отстрочите от метки до метки.

3



Сделайте рассечки перпендикулярно концу строчки.

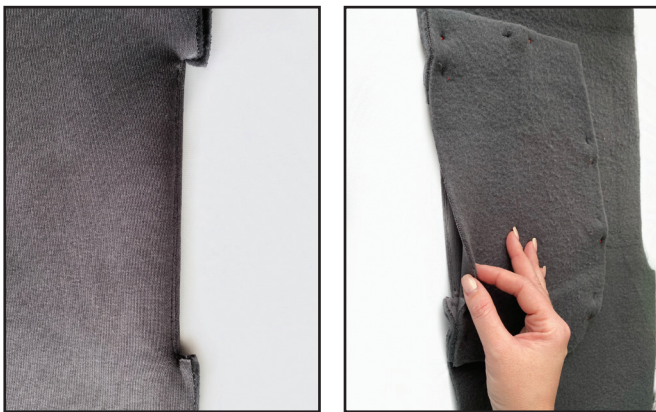
4



Выверните припуски на лицо и отстрочите припуск кармана на деталь кармана. Можно использовать вспомогательную лапку, а можно и универсальную. Отутюжьте.



5



Отверните карман на изнанку детали брюк и накройте его второй деталью кармана. Сколите булавками.

6



Стачайте на оверлоке детали кармана друг с другом. Отутюжьте.

7



Стачайте боковые припуски кармана и брюк. Отутюжьте, примните толщину слоев.

8



Деталь переда положите на деталь задней половинки, сколите булавками боковые срезы.



9



Стачайте на оверлоке. До того как дойдете до кармана, длину стежка ставьте 3,5, а дифференциал 2, а когда будете стачивать карман, увеличьте длину стежка до 4 и дифференциал 2,2. Лучше это место пройти вручную.

10



Левая игла должна идти по строчке, соединяющей боковые срезы кармана и брюк. После того как пройдете первую толщину, аккуратно отодвиньте вход в карман. Пройдите середину, верните его на место и продолжите стачивать. Не забудьте поменять настройки на толщину в два слоя.

11



Разверните на лицо и проверьте, чтобы не было пропусков.

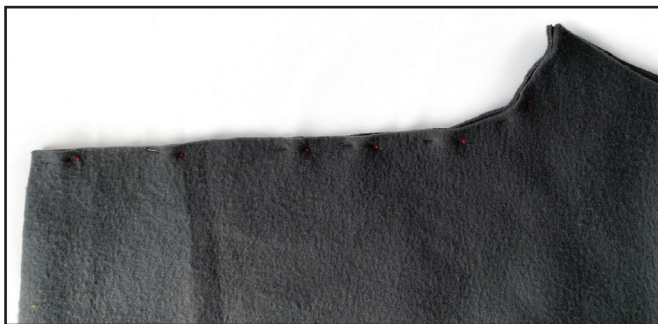
12



Сделайте закрепки, фиксируя швы кармана. Отутюжьте. Для второго кармана повторите пункт 1-12.



13



Соедините две задние половинки и сколите их булавками.

14



Стачайте на оверлоке средний срез.

15



Отстрочите шов на одну из деталей задней половинки. Отутюжьте.

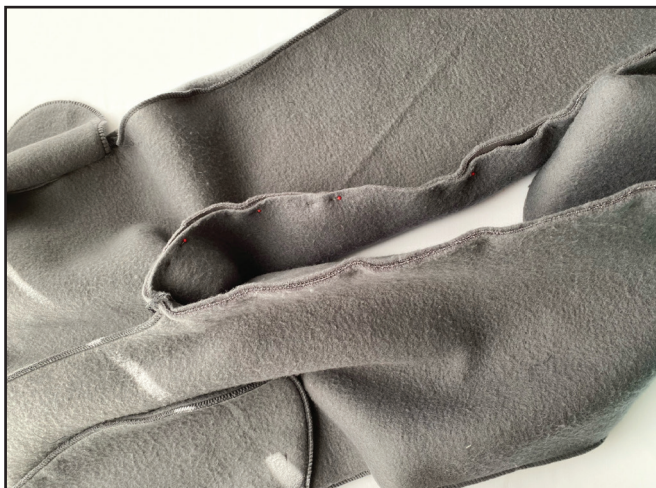
16



Соедините центральный шов деталей переда, сколите булавками и стачайте на оверлоке. Отутюжьте.



17



Соедините шаговый срез штанин и стачайте на оверлоке. Средние швы при стачивании разведите в разные стороны. Отутюжьте.

18



Отрежьте резинку шириной 3,5 см и длиной, указанной на поясе, и шириной 3см, и длиной, указанной на манжете брюк. Оформите их, как оформили манжеты рукава. С бумажной выкройки перенесите метки под люверсы и установите их.

19



Разделите резинку для пояса на 4 части, соедините со швами пояса брюк, и равномерно растягивая резинку, сколите булавками.

20



Стачайте на оверлоке. Растягивая только резинку.



21



Подверните пояс на ширину резинки и сколите булавками. Отстрочите, растягивая только резинку.

22



Выверните изделие на лицо и отстрочите пояс. Можно использовать лапки для притачивания молнии.

23



Отутюжьте.

24



Вставьте шнурки, и брюки готовы.

ELINA RATUKOVA

ПРО ШИТЬЕ

**СПАСИБО ВАМ,  
ЧТО ШЬЁТЕ СО МНОЙ И МОЕЙ КОМАНДОЙ!  
ДЕЛИТЕСЬ ВАШИМИ РАБОТАМИ В  
ИНСТАГРАММ И ГРУППЕ ВК**

**ДО СКОРЫХ ВСТРЕЧ!**