

ХУДИ OVER И ЛЕГГИНСЫ ДЕВОЧКИ

СЛОЖНОСТЬ
★★★★☆



ИНСТРУКЦИЯ
ПО ПОШИВУ

ELINA PATUKOVA
—
ПРО ШИТЬЕ



ELINA_PATUKOVA



ELINA-PATUKOVA.RU



VK.COM/ELINA_PATUKOVA



ДЛЯ ПОШИВА НАМ ПОНАДОБИТСЯ:

- футер 3-хнитка петля,
- кулирная гладь в цвет футера или контрастного цвета,
- кашкорсе,
- люверсы 8 мм 2 шт.,
- 1 шнур длиной 120-130 см,
- резинка шириной 2 см,
- нитки в цвет ткани,
- кантенбанд или долевик,
- иглы Jersey 90, Stretch 90 или Super Stretch 90.

А

Расход ткани указан в аннотации к выкройке в соответствии с вашим размером. Необходимая длина резинки указана на выкройке. Обратите внимание, что если ширина ткани отличается от указанной в таблице, то длина отреза будет другой. Отрезы ткани обязательно продекатировать: постирать при температуре 40 градусов, затем отутюжить.

Б

Приступаем к раскрою. Распечатываем и склеиваем детали выкройки. При печати не забываем проверить размер тестового квадрата.

В

Раскладываем все детали на ткани, соблюдая направления долевых. Прикалываем их к ткани и аккуратно вырезаем по контуру. Не забываем, что припуски на выкройке уже учтены. Переносим все метки с выкройки на изнаночную сторону деталей.

**В РЕЗУЛЬТАТЕ У НАС
ДОЛЖНЫ ПОЛУЧИТЬСЯ:**

ДЕТАЛИ ХУДИ:



- ❶ полочка – 1 деталь со сгибом из футера
- ❷ спинка – 1 деталь со сгибом из футера
- ❸ рукав – 2 детали из футера
- ❹ капюшон – 1 деталь со сгибом из футера
и 1 деталь со сгибом из кулирки
- ❺ пояс – 2 детали из кашкорсе
- ❻ манжета - 2 детали из кашкорсе

ДЕТАЛИ ЛЕГГИНСОВ:



- ❶ штанина – 2 детали из кашкорсе

ТЕПЕРЬ МОЖНО ПРИСТУПИТЬ К ПОШИВУ

УСЛОВНЫЕ ОБОЗНАЧЕНИЯ:



прямая строчка



длина стежка
в миллиметрах (мм)



3-х ниточная
оверлочная строчка



строчка зигзаг



ширина стежка
в миллиметрах (мм)



4-х ниточная
оверлочная строчка



однорожковая лапка
для притачивания
молнии



универсальная
лапка



плоский шов



закрепка
необходимо выполнить закрепку строчки и обрезать
концы нитей, для оверлочного и распошивального шва
связать концы нитей и спрятать их в шов

ПРИМЕЧАНИЕ

А

4-х ниточная оверлочная строчка

Если у вас нет оверлока, то заменяем эластичными швами, которые имеются на вашей швейной машине, либо в крайнем случае зигзагом.

Б

3-х ниточная оверлочная строчка

Если у вас нет оверлока, то заменяем псевдо-оверлочным швом, если такой имеется на вашей швейной машине, либо зигзагом.

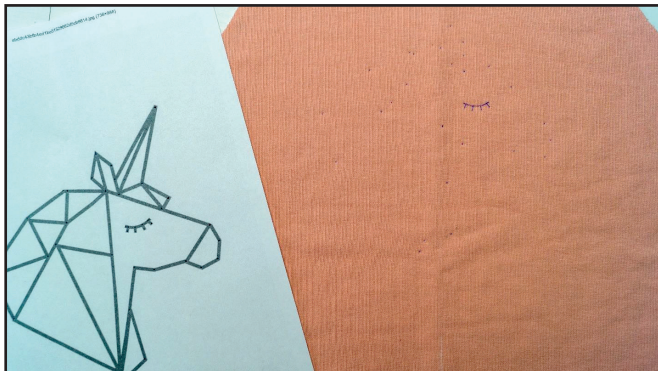
В

плоский шов

Если у вас нет распошивальной машины, то можно выполнить: а) двойной иглой на швейной машине, б) декоративным эластичным швом на швейной машине; в) обметать срез оверлочным швом и отстрочить прямой строчкой.

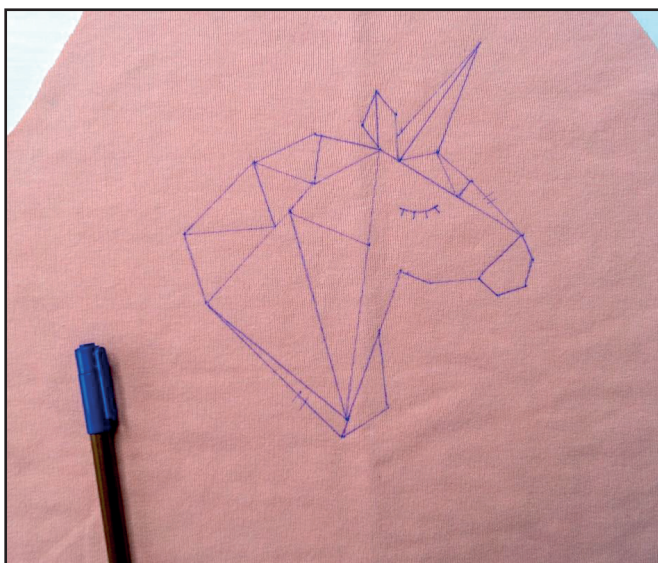
ПОШИВ ХУДИ

1



По желанию полочку худи можно украсить. Предлагаю свой вариант. Находим в интернете понравившуюся картинку по запросу «геометрические рисунки» и распечатываем в нужном размере. Располагаем рисунок по центру полочки. С помощью термоисчезающей ручки я переношу все точки, вершины углов на ткань, прокалываю бумагу ручкой. Внимательно следим, чтобы бумага не смещалась. Можно предварительно приколоть ее булавками к полочке.

2



По рисунку соединяем все точки с помощью линейки и термоисчезающей ручки. Можно использовать тонко заточенные мелки или фломастеры, исчезающие от воды.

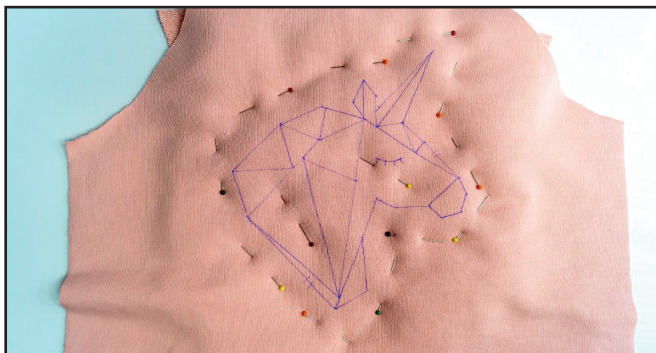
3



Заготавливаем по размеру рисунка с небольшим запасом отрез футера и отрез утеплителя плотностью 50-100 гр/м².

5

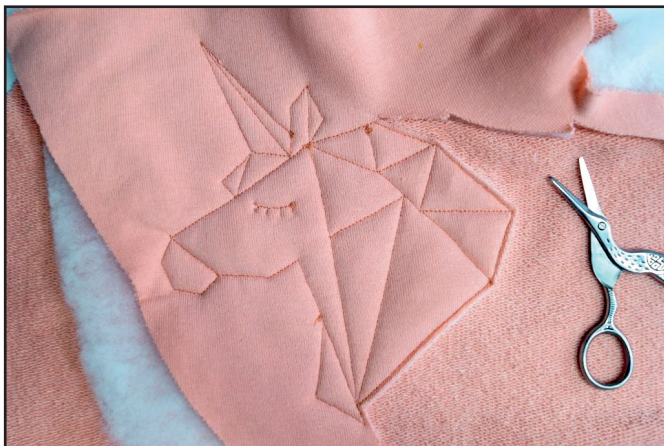
4



Прикалываем булавками с изнаночной стороны к полочке сначала утеплитель, затем отрез футера изнаночной стороной к утеплителю. Булавки закалываем как можно чаще, чтобы рисунок в процессе стежки не смещался.

Прострачиваем по всем линиям прямой строчкой, оставляя хвостики нитей. Нитки подбираем чуть темнее цвета ткани. Стараемся, насколько возможно, реже прерывать строчку. Концы нитей выводим на изнаночную сторону, завязываем несколькими узелками и хвостики прячем с помощью иголки внутрь аппликации.

5



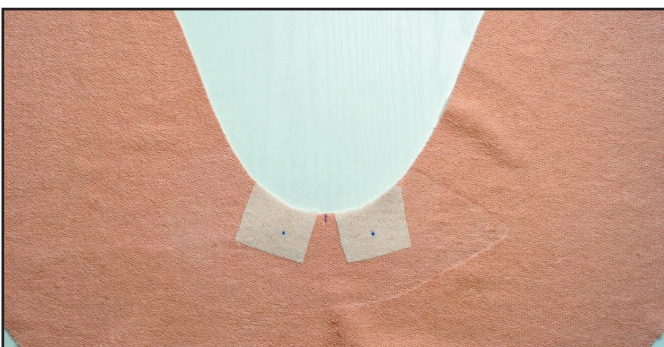
Утеплитель и футер срезаем близко к рисунку на расстоянии 1-2 мм от строчки, не захватывая ткань полочки.

6



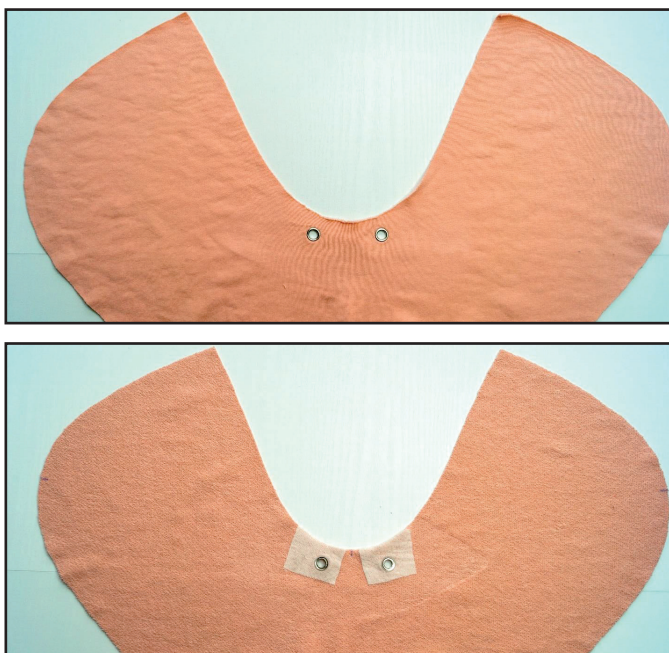
Аккуратно с паром утюжим рисунок, но не прижимая утюг к ткани, таким образом, чтобы исчезли следы от ручки, но чтобы не примялся утеплитель.

7



Укрепляем стойку капюшона кусочками дублерина 20x20 мм в местах, где будут расположены люверсы.

8



Пробиваем отверстия под люверсы диаметром 3,5 мм с помощью пробойника или ножниц. Устанавливаем люверсы с помощью пресса.

9



Складываем капюшон пополамлицевыми сторонами внутрь и скалываем булавками. Стачиваем капюшон на оверлоке. Припуски шва заутюживаем на правую половинку. Таким же образом стачиваем подкладку капюшона из кулирной глади.

10



Вкладываем подкладку капюшона в капюшонлицевыми сторонами друг к другу и скалываем булавками. Стачиваем их на оверлоке. Припуски шва заутюживаем на подкладку капюшона.

11



Застрачиваем припуски шва притачивания подкладки капюшона на сторону подкладки прямой строчкой на расстоянии 1 мм от шва.

12



Утюжим край капюшона, образуя перекант на сторону подкладки. Отстрачиваем край капюшона прямой строчкой на расстоянии 25 мм от края. Утюжим капюшон.

13



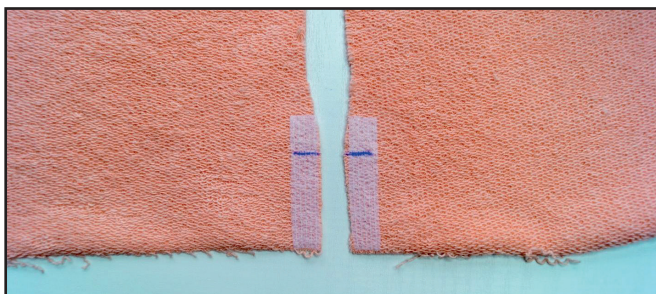
Прикалываем булавками рукав к полочке лицом друг к другу, совмещая метки. Стачиваем детали на оверлоке. Припуски шва заутюживаем на полочку. Таким же образом притачиваем второй рукав.

14



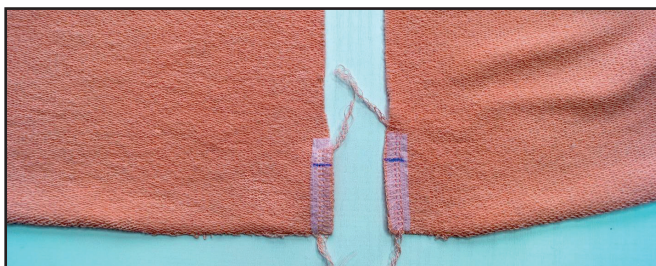
Скалываем булавками рукава со спинкой лицевыми сторонами друг к другу. Стачиваем детали на оверлоке. Припуски швов заутюживаем на спинку.

15



Укрепляем кантенбандом разрезы на полочке и спинке.

16



Обрабатываем разрезы полочки и спинки на оверлоке, строчку заканчиваем на 10-15 мм выше меток.

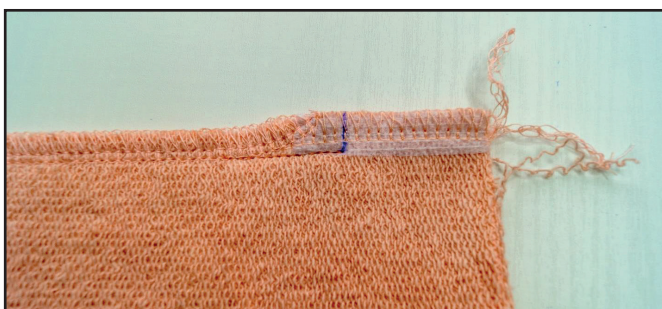
17



4 2,5-3,5 7

Скальваем булавками вдоль бокового шва спинку и полочку, а также рукав, лицевыми сторонами внутрь. Стачиваем детали на оверлоке. Припуски шва втачивания рукава раскладываем в разные стороны, чтобы избежать излишнего утолщения. Шов заканчиваем на 5 мм выше меток разреза, концы нитей завязываем узелком и прячем в шов. Припуски шва заутюживаем на спинку. Таким же образом стачиваем второй боковой шов.

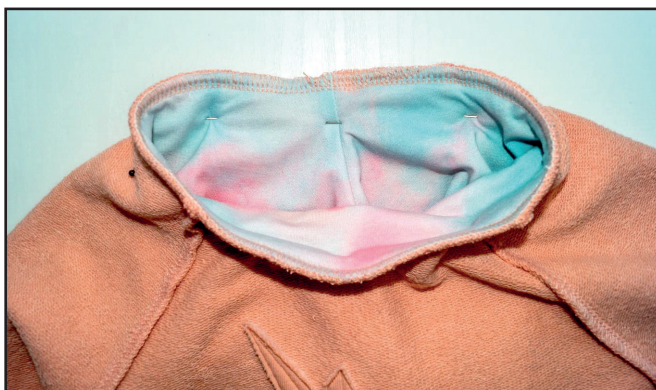
18



2-2,6

Прямой строчкой продлеваем боковой шов до метки начала разреза.

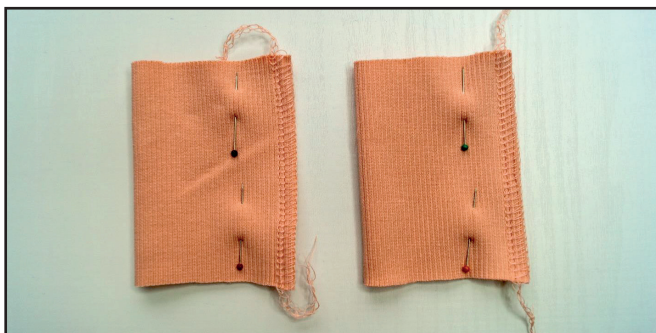
19



4 2,5-3,5 7

Вкальваем булавками капюшон в горловину лицом друг к другу, совмещая все метки. Притачиваем капюшон на оверлоке. Припуски швов заутюживаем на полочку и спинку.

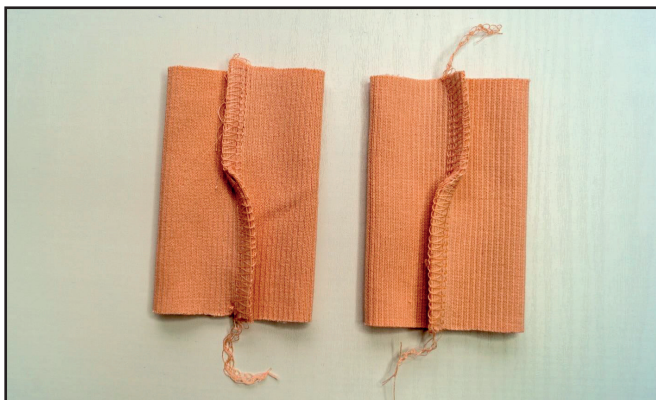
20



4 2,5-3,5 7

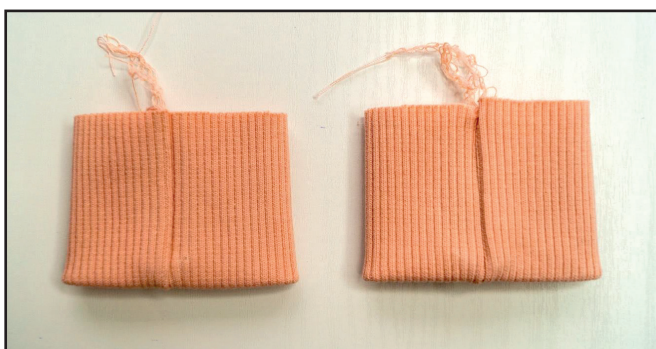
Складываем манжеты пополам лицом внутрь и скальваем булавками вдоль коротких срезов. Стачиваем их на оверлоке.

21



Чтобы избежать излишнего утолщения при притачивании манжет, концы припусков заутюживаем в разные стороны.

22



Согнув манжеты пополам изнаночной стороной внутрь, заутюживаем их.

23



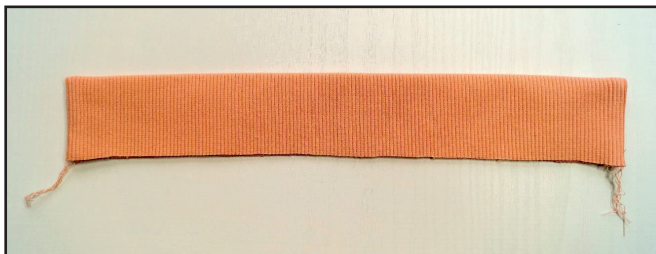
Совмещая швы манжеты и рукава, притачиваем манжету на оверлоке. При притачивании равномерно натягиваем манжету, избегая при этом растяжения низа рукава. Также пришиваем вторую манжету. Швы заутюживаем на рукава.

24



Складываем пояс пополам вдоль длинных срезов лицевой стороной внутрь. Скалываем по коротким срезам булавками и стачиваем на оверлоке.

25



Выворачиваем пояс и утюжим. То же самое повторяем со второй половинкой пояса (п. 24-25).

26



Прикалываем булавками пояс к низу полочки, совмещая центры полочки и пояса. Припуски разрезов 10 мм огибаем вокруг краев пояса. Притачиваем пояс на оверлоке. При притачивании слегка

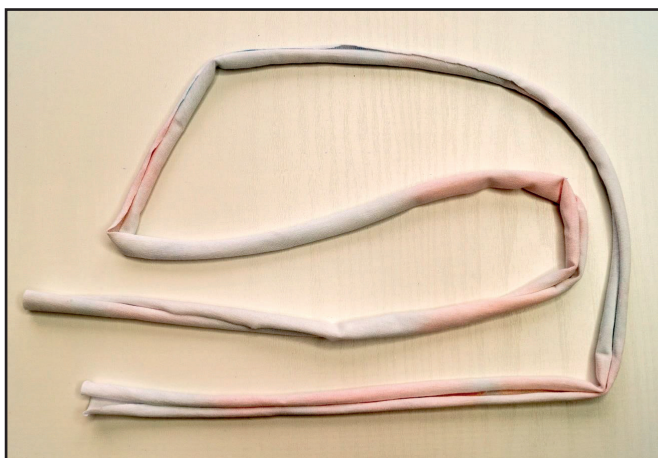
натягиваем пояс, но низ толстовки не растягиваем. Шов заутюживаем кверху. Если оверлок трудно проходит начало и конец строчки, можно прошить края прямой строчкой. Таким же образом притачиваем вторую половинку пояса к спинке.

27



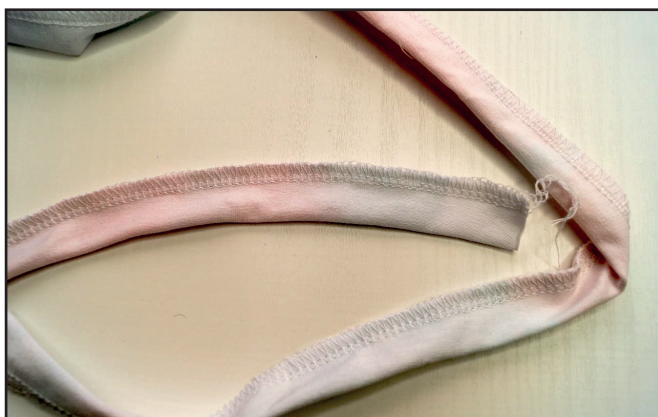
Утюжим разрезы. Можно предварительно их наметать вручную. Отстрачиваем разрезы прямой строчкой.

28



Если у вас нет подходящего шнурка, то можно изготовить его самостоятельно. Раскраиваем полоску ткани нужной длины, шириной 40 мм. Я взяла для шнурка кулирную гладь, которую использовала для подкладки капюшона.

29



Стачиваем полоску ткани на оверлоке вдоль длинных срезов.

30



Выворачиваем полоску на лицевую сторону с помощью резинковдевателя или булавки.

31



Получаем вот такой шнурок. Вдеваем его, на концах завязываем узлы, излишки шнура срезаем близко к узелкам.

32



Убираем оставшуюся наметку, срезаем концы ниток, еще раз утюжим все изделие. Худи готово!

ПОШИВ ЛЕГГИНСОВ

1



4  2,5-3,5  7

Скальваем булавками вдоль шагового среза штанину леггинсов лицевыми сторонами внутрь. Стачиваем их на оверлоке. Припуски швов заутюживаем на переднюю половинку. Таким же образом стачиваем вторую штанину.

2



4  2,5-3,5  7

Вкладываем одну штанину в другую лицевыми сторонами друг к другу. Скальваем булавками центральный шов. Стачиваем его на оверлоке. Шов заутюживаем на правую сторону.

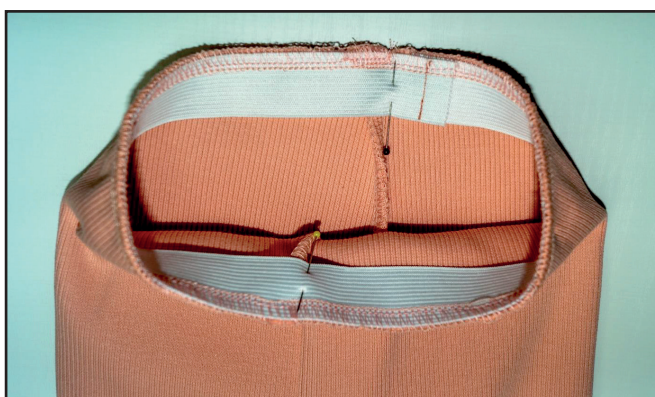
3



    2-2,6

Отрезаем резинку шириной 20 мм. Длина резинки указана на поясе выкройки. Стачиваем резинку в кольцо прямой строчкой.

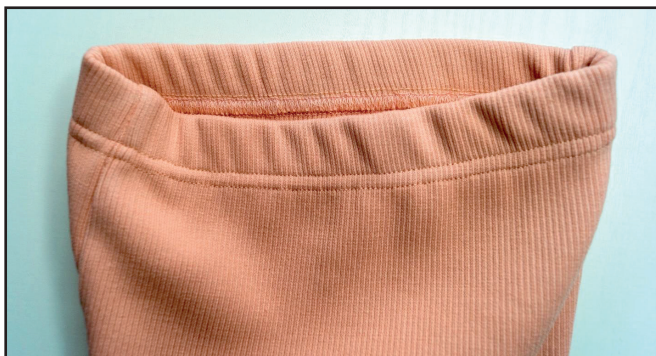
4



4  2,5-3,5  7

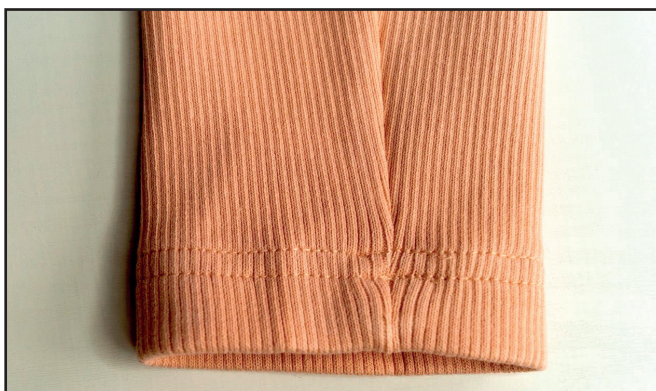
Делим резинку на 4 части. Также делим на 4 равные части пояс леггинсов. Совмещаем эти метки и прикалываем резинку к изнаночной стороне леггинсов. Притачиваем ее на оверлоке. При притачивании резинку равномерно натягиваем.

5



Подворачиваем пояс внутрь на ширину резинки и притачиваем на распошивальной машине на расстоянии 20 мм от края, равномерно растягивая резинку. Концы ниток завязываем на изнаночной стороне и прячем в шов.

6



Подгибаем низ леггинсов на 20 мм, закалываем булавками или приметываем. Подшиваем на распошивальной машине на расстоянии 20 мм от края. Концы ниток завязываем на изнаночной стороне и прячем в шов. Утюжим низ штанин.

7



Убираем оставшуюся наметку, срезаем концы ниток, еще раз утюжим все изделие. Леггинсы готовы!

ELINA RATUKOVA

ПРО ШИТЬЕ

**СПАСИБО ВАМ,
ЧТО ШЬЁТЕ СО МНОЙ И МОЕЙ КОМАНДОЙ!
ДЕЛИТЕСЬ ВАШИМИ РАБОТАМИ В
ИНСТАГРАММ И ГРУППЕ ВК**

ДО СКОРЫХ ВСТРЕЧ!