

ПЛАТЬЕ БАРБИ ЖЕНЩИНЫ

СЛОЖНОСТЬ
★ ★ ☆ ☆ ☆



ИНСТРУКЦИЯ
ПО ПОШИВУ

ELINA PATUKOVA
—
ПРО ШИТЬЕ



ELINA_PATUKOVA



ELINA-PATUKOVA.RU



VK.COM/ELINA_PATUKOVA



ДЛЯ ПОШИВА НАМ ПОНАДОБИТСЯ:

- кулирная гладь с лайкрой,
- две потайные молнии длиной 18-20 см,
- нитки в цвет ткани,
- иглы Jersey 70-75 или Stretch 70-75

А

Расход ткани указан в аннотации к выкройке в соответствии с вашим размером. Обратите внимание, что если ширина ткани отличается от указанной в таблице, то длина отреза будет другой. Отрезы ткани обязательно продекатировать: постирать при температуре 40 градусов, затем отутюжить.

Б

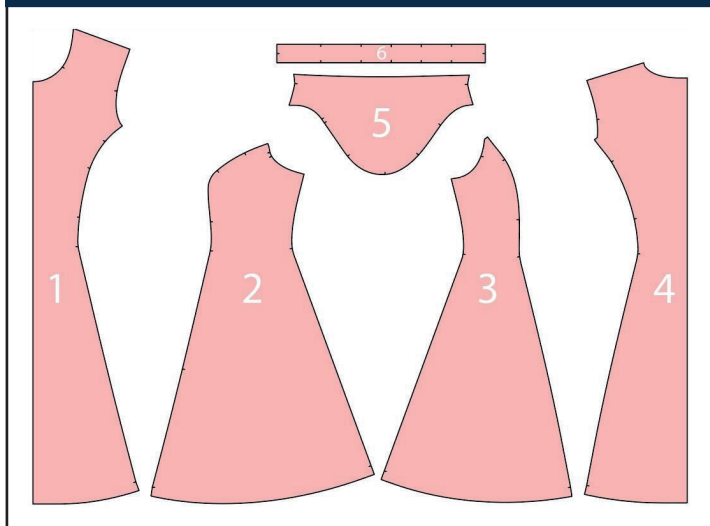
Приступаем к раскрою. Распечатываем и склеиваем детали выкройки. При печати не забываем проверить размер тестового квадрата.

В

Раскладываем все детали на ткани, соблюдая направления долевых. Прикалываем их к ткани и аккуратно вырезаем по контуру. Не забываем, что припуски на выкройке уже учтены. Переносим все метки с выкройки на изнаночную сторону деталей.

**В РЕЗУЛЬТАТЕ У НАС
ДОЛЖНЫ ПОЛУЧИТЬСЯ:**

ДЕТАЛИ ПЛАТЬЯ:



- ❶ центральная часть переда – 1 деталь со сгибом
- ❷ боковая часть переда – 2 детали
- ❸ боковая часть спинки – 2 детали
- ❹ центральная часть спинки – 1 деталь со сгибом
- ❺ рукав – 2 детали
- ❻ обтачка горловины – 1 деталь

ТЕПЕРЬ МОЖНО ПРИСТУПИТЬ К ПОШИВУ

УСЛОВНЫЕ ОБОЗНАЧЕНИЯ:



прямая строчка



длина стежка
в миллиметрах (мм)



3-х ниточная
оверлочная строчка



строчка зигзаг



ширина стежка
в миллиметрах (мм)



4-х ниточная
оверлочная строчка



однорожковая лапка
для притачивания
молнии



универсальная
лапка



плоский шов



закрепка

необходимо выполнить закрепку строчки и обрезать концы нитей, для оверлочного и распошивального шва связать концы нитей и спрятать их в шов

ПРИМЕЧАНИЕ

А

4-х ниточная оверлочная строчка

Если у вас нет оверлока, то заменяем эластичными швами, которые имеются на вашей швейной машине, либо, в крайнем случае, зигзагом.

Б

3-х ниточная оверлочная строчка

Если у вас нет оверлока, то заменяем псевдо-оверлочным швом, если такой имеется на вашей швейной машине, либо зигзагом.

В

плоский шов

Если у вас нет распошивальной машины, то можно выполнить: а) двойной иглой на швейной машине, б) декоративным эластичным швом на швейной машине; в) обметать срез оверлочным швом и отстрочить прямой строчкой.

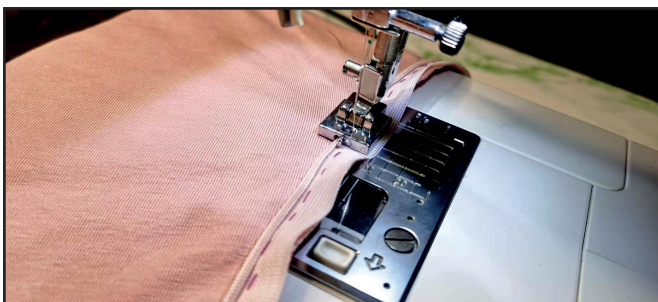
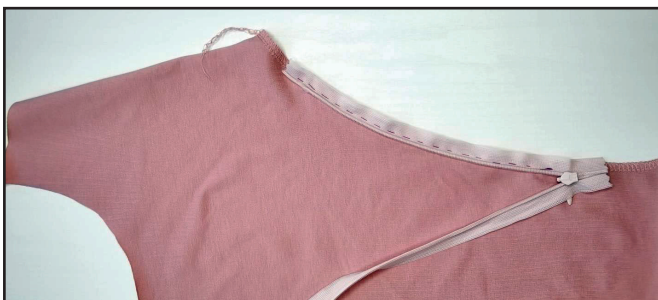
ПОШИВ ПЛАТЬЯ

1



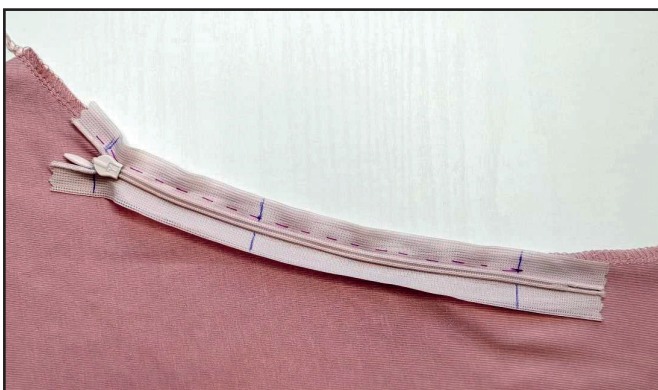
Обметываем на оверлоке срезы рельефов на центральной и боковых частях переда. Утюжим их.

2



Прикладываем одну из сторон раскрытой потайной молнии к рельефу центральной части переда лицевыми сторонами друг к другу. Бегунок можно расположить как вверх, так и вниз, в зависимости от того, с какой стороны вам будет удобнее расстегивать застежку. Приметываем молнию от метки до метки таким образом, чтобы край зубчиков располагался на расстоянии 8 мм от края ткани. Приметывая, аккуратно совмещаем ткань, не натягиваем и не собираем, чтобы молния не шла волнами и не образовывались складки. Притачиваем прямой строчкой с помощью лапки для притачивания потайной молнии точно от метки до метки.

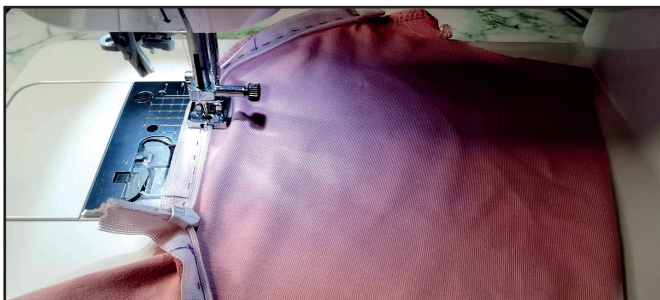
3



Отмечаем контрольные метки с детали на притачанной половине молнии. Застегиваем молнию и зеркально переносим метки на вторую половинку.

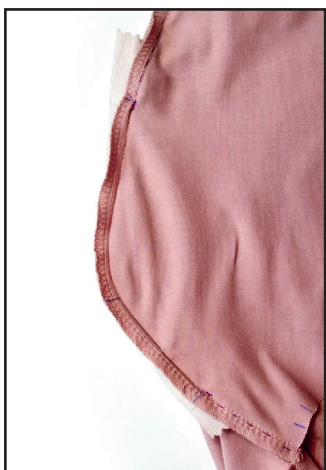
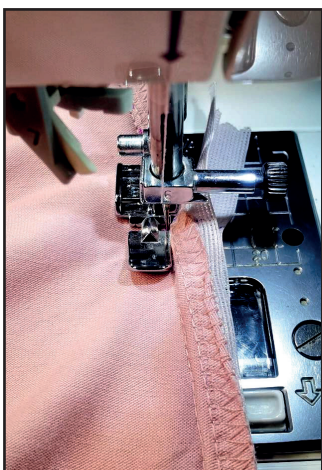
5

4

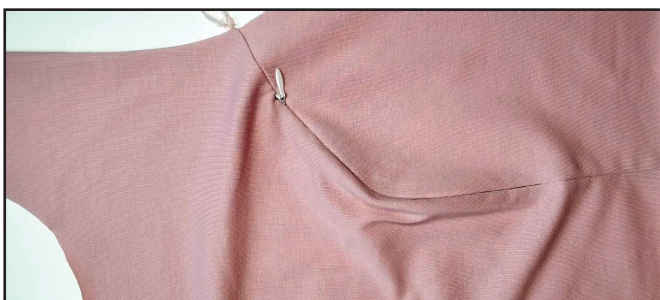


Приметываем вторую половинку молнии к боковой части переда лицевыми сторонами друг к другу, точно совмещая метки. Притачиваем прямой строчкой с помощью лапки для притачивания потайной молнии.

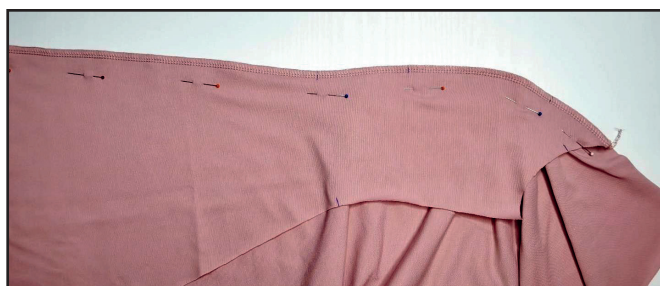
5



Сметываем рельефный шов переда выше и ниже молнии вручную. Стачиваем прямыми строчками на расстоянии 8 мм от края с помощью однорожковой лапки для притачивания молнии. Заканчиваем стачивать точно в том месте, где начинаются строчки притачивания молнии. Припуски швов разутюживаем. Таким же образом притачиваем вторую молнию (п. 1-5).



6



Если молнии для кормления не нужны, то пропускаем п. 1-5 и стачиваем центральную и боковые части переда так же, как будем стачивать детали спинки. Скалываем булавками центральную и

боковую часть спинки вдоль рельефного шва, совмещая метки. Стачиваем детали на оверлоке. Таким же образом притачиваем вторую боковую часть. Шов заутюживаем к центру спинки.

7



4 2,5-3,5 7

Скальваем булавками полочку и спинку по плечевым срезам лицевыми сторонами друг к другу. Стачиваем их на оверлоке. Припуски швов заутюживаем на перед.

8



4 2,5-3,5 7

Вкальваем рукав в пройму лицом друг к другу, совмещая все метки. Втачиваем его на оверлоке. Припуски шва заутюживаем на полочку и спинку. То же самое повторяем со вторым рукавом.

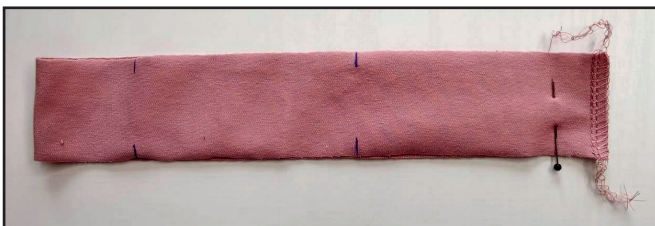
9



4 2,5-3,5 7

Скальваем спинку с передом и рукав вдоль бокового шва, лицевыми сторонами внутрь. Стачиваем детали на оверлоке. Припуски шва втачивания рукава раскладываем в разные стороны, чтобы избежать излишнего утолщения. Припуски шва заутюживаем на перед. Таким же образом стачиваем второй боковой шов.

10



4 2,5-3,5 7

Стачиваем деталь обтачки горловины в кольцо на оверлоке, предварительно сколов боковой срез булавками.

11



Заутюживаем концы припусков в разные стороны, чтобы избежать излишнего утолщения при притачивании обтачки.

12



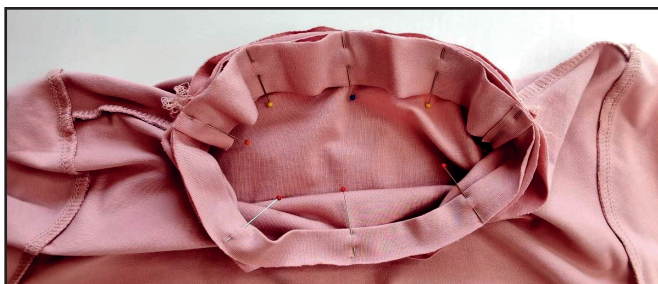
Заутюживаем обтачку, согнув ее пополам изнаночной стороной внутрь. Одновременно формируем с помощью утюга горловину, немного растягивая свободные срезы и суживая сгиб. Для удобства, можно заранее сколоть обтачку булавками в местах меток.

13



Измеряем длину горловины спинки. Выкраиваем полосу из основной ткани с параметрами: ширина 25 мм, длина - увеличенная на 20 мм длина горловины спинки.

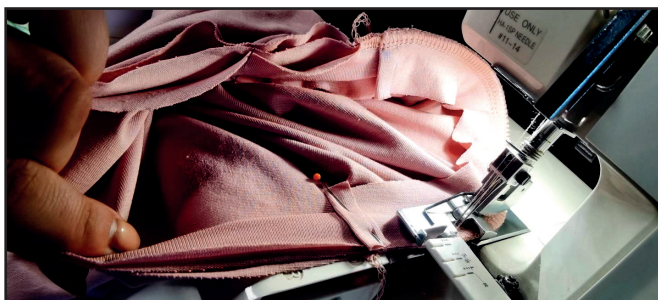
14



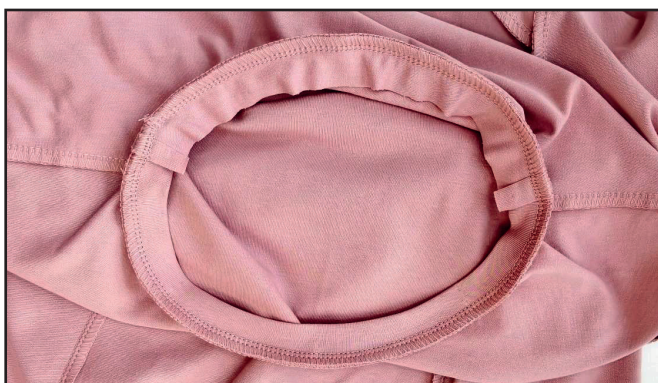
Прикалываем обтачку к лицевой стороне горловины платья булавками, совмещая центры и плечевые швы с метками. Совмещая срезы, прикалываем полосу вдоль горловины спинки с изнаночной стороны обтачки. Полоску располагаем лицевой стороной к

обтачке от одного плечевого шва до другого. Концы полоски подгибаем на 10 мм на изнаночную сторону. Обтачка должна оказаться между горловиной платья и полоской.

15



Притачиваем обтачку и полосу на оверлоке. При этом, равномерно натягиваем обтачку горловины и следим, чтобы сама горловина не растягивалась. Шов и полосу заутюживаем книзу.

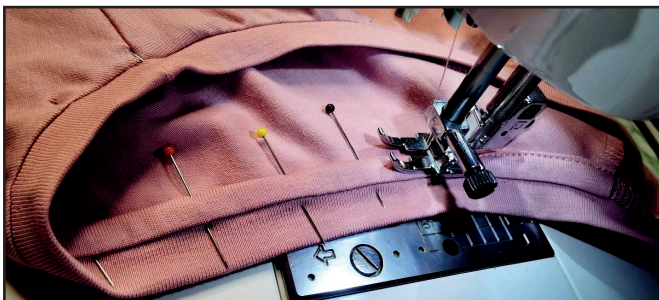


16



Необработанный край полоски оборачиваем вокруг припуска и прикалываем булавками к горловине.

17



Притачиваем полоску к спинке прямой строчкой на расстоянии 1 мм от края, закрывая оверлочную строчку. Утюжим горловину спинки.



18



Чертим линии по низу платья и рукавов на расстоянии 40 мм от края. С их помощью подгибаем низ на 20 мм. Фиксируем подгибку булавками, наметочным швом или клеем-карандашом. Утюжим низ платья и рукавов.

19



Подшиваем низ платья и рукавов на распошивальной машине. Концы ниток завязываем на изнаночной стороне и прячем в шов. Утюжим швы.

18



Убираем оставшуюся наметку, срезаем концы ниток, еще раз утюжим изделие. Платье готово!

ELINA RATUKOVA

ПРО ШИТЬЕ

**СПАСИБО ВАМ,
ЧТО ШЬЁТЕ СО МНОЙ И МОЕЙ КОМАНДОЙ!
ДЕЛИТЕСЬ ВАШИМИ РАБОТАМИ В
ИНСТАГРАММ И ГРУППЕ ВК**

ДО СКОРЫХ ВСТРЕЧ!