

ПЛАТЬЕ SMART ЖЕНЩИНЫ

СЛОЖНОСТЬ
★★★★☆



ИНСТРУКЦИЯ
ПО ПОШИВУ

ELINA PATUKOVA
—
ПРО ШИТЬЕ



ELINA_PATUKOVA



ELINA-PATUKOVA.RU



VK.COM/ELINA_PATUKOVA

ДЛЯ ПОШИВА НАМ ПОНАДОБИТСЯ:

- трикотаж футер двунитка или джерси
- дублерин для трикотажа
- шляпная резинка
- люверсы диаметром 4-6 мм 8 шт.
- фиксаторы с двумя отверстиями 4 шт
- молнии 2 шт
- контактная лента шириной 20-25 мм длиной 50 мм
- нитки в цвет ткани
- кантенбанд или долевик
- иглы Jersey 70-80, Stretch 70-80 или Super Stretch 70-80

А

Расход ткани, длина шляпной резинки и длина молний указаны в аннотации к выкройке в соответствии с вашим размером. Обратите внимание, что если ширина ткани отличается от указанной в таблице, то длина отреза будет другой. Отрез ткани обязательно продекатировать: постирать при температуре 40 градусов, затем отутюжить.

Б

Приступаем к раскрою. Распечатываем и склеиваем детали выкройки. При печати не забываем проверить размер тестового квадрата.

В

Раскладываем все детали на ткани, соблюдая направления долевых. Прикалываем их к ткани и аккуратно вырезаем по контуру. Не забываем, что припуски на выкройке уже учтены. Переносим все метки с выкройки на изнаночную сторону деталей.

В РЕЗУЛЬТАТЕ У НАС
ДОЛЖНЫ ПОЛУЧИТЬСЯ:

ДЕТАЛИ ПЛАТЬЯ:



- 1 боковая часть переда – 2 детали из футера
- 2 центральная часть переда и подборт – 2 детали со сгибом из футера
- 3 спинка – 1 деталь со сгибом из футера
- 4 переднее полотнище юбки – 1 деталь со сгибом из футера
- 5 заднее полотнище юбки – 2 детали из футера
- 6 воротник – 2 детали со сгибом из футера
- 7 и 1 деталь со сгибом из дублерина
пояс – 2 детали из футера

Если дублерин плотный, то детали из дублерина кроим с припусками 2-3 мм, чтобы не добавлять толщину швам. Можно кроить ножницами зигзаг.

ТЕПЕРЬ МОЖНО ПРИСТУПИТЬ К ПОШИВУ

УСЛОВНЫЕ ОБОЗНАЧЕНИЯ:



прямая строчка



длина стежка
в миллиметрах (мм)



плоский шов



строчка зигзаг



ширина стежка
в миллиметрах (мм)



трехступенчатый
зигзаг



однорожковая лапка
для притачивания
молнии



универсальная
лапка



лапка для притачива-
ния потайной молнии



закрепка

необходимо выполнить закрепку строчки и обрезать концы нитей, для оверлочного и распошивального шва связать концы нитей и спрятать их в шов



3-х ниточная
оверлочная строчка



4-х ниточная
оверлочная строчка

ПРИМЕЧАНИЕ

А

4-х ниточная оверлочная строчка

Если у вас нет оверлока, то заменяем эластичными швами, которые имеются на вашей швейной машине, либо в крайнем случае зигзагом.

Б

3-х ниточная оверлочная строчка

Если у вас нет оверлока, то заменяем псевдо-оверлочным швом, если такой имеется на вашей швейной машине, либо зигзагом.

В

плоский шов

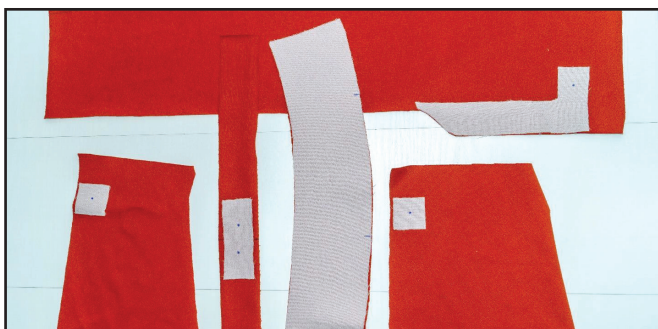
Если у вас нет распошивальной машины, то можно выполнить: а) двойной иглой на швейной машине, б) декоративным эластичным швом на швейной машине; в) обметать срез оверлочным швом и отстрочить прямой строчкой.

Г

Если молнии нужны для кормления малыша, то необходимо срезать нижний ограничитель и вдеть дополнительный бегунок таким образом, чтобы молния также расстегивалась снизу. Либо сразу подобрать молнию с двумя бегунками.

ПОШИВ ПЛАТЬЯ

1



Проклеиваем дублирином воротник, шлицы и места установки люверсов.

2



Проклеиваем кантенбандом центральную и боковые части переда вдоль срезов, где будут притачиваться молнии.

3



Обметываем срезы, проклеенные кантенбандом, на оверлоке.

4



Прикалываем булавками или приметываем молнии к центральной части переда лицом друг к другу. Молнии выкладываем таким образом, чтобы они не лежали волнами и не стягивали ткань. Верхние

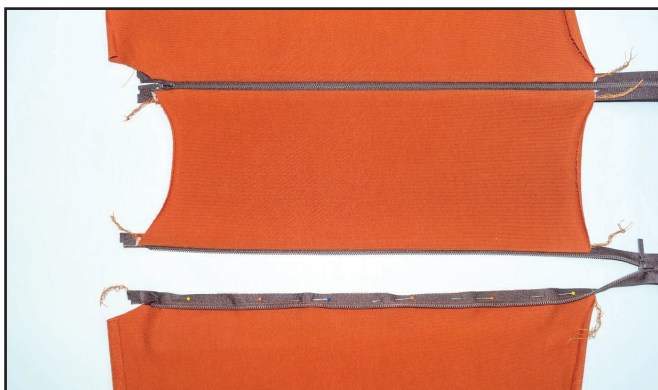
зубчики не должны доходить на 8 мм до верхнего среза детали. Притачиваем молнии прямой строчкой с помощью однорожковой лапки для притачивания молнии на расстоянии 10 мм от края. Если бегунок мешает проложить шов до конца, то тогда опускаем иглу, поднимаем лапку, перемещаем бегунок молнии и шьем дальше.

5



Застегиваем молнии и ставим метки в местах, где заканчивается центральная часть переда, на вторые половинки молнии.

6



Прикалываем булавками или приметываем боковые части переда к молниям лицом друг к другу. Верхние зубчики не должны доходить на 8 мм до верхних срезов деталей, метки на молниях должны совпасть с нижними срезами. Притачиваем молнии прямой

строчкой с помощью однорожковой лапки для притачивания молнии на расстоянии 10 мм от края. Разутюживаем детали переда вдоль молнии.

7



Складываем подборт пополам изнаночной стороной внутрь. Стачиваем края детали на оверлоке.

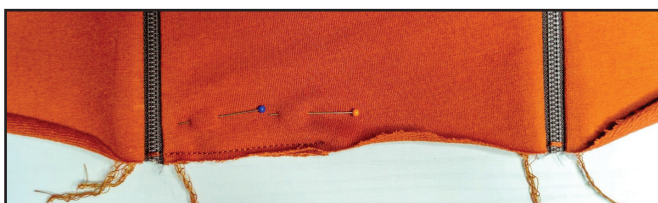
8



Прикалываем булавками подборт к правой боковой части переда лицом друг к другу. Притачиваем деталь прямой строчкой с помощью однорожковой лапки на расстоянии 10 мм от края. Строчку прокладываем со стороны боковой части переда, чтобы она со-

впадала со швом притачивания молнии. Припуски шва заутюживаем на боковую часть переда.

9



Совмещаем нижний срез подборта и центральной части переда, скалываем булавками. Стачиваем детали прямой строчкой на рас-

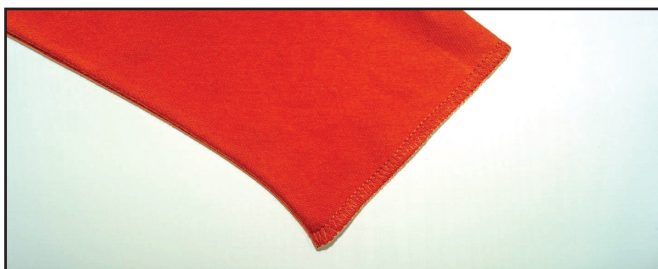
стоянии 4-5 мм от края. Хвостики молний срезаем, вручную закрепляем концы молний.

10



Скалываем булавками перед и спинку по плечевым и боковым швам лицевыми сторонами друг к другу. Стачиваем детали на оверлоке. Припуски швов заутюживаем на перед.

11



Обметываем на оверлоке низ рукавов. Утюжим.

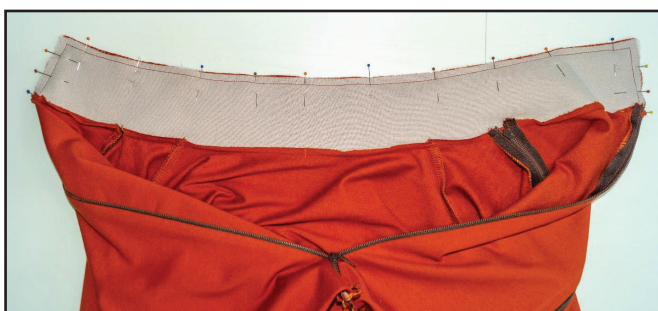
12



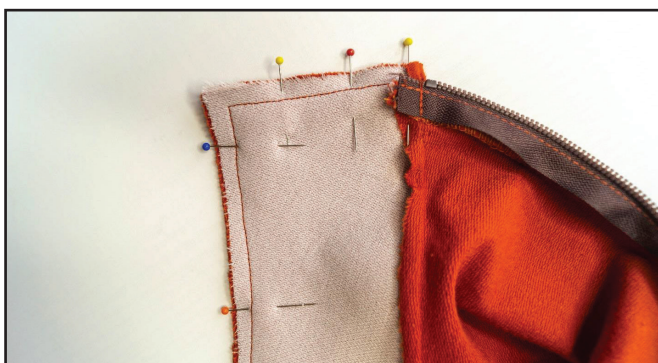
Прикалываем булавками воротник к горловине платья лицевыми сторонами друг к другу, совмещая метки. Притачиваем воротник прямой строчкой на расстоянии 7 мм от края. В районе молнии прошиваем аккуратно, следя чтобы игла не попала в зубчики молнии. Припуски шва воротника срезаем на 3-4 мм. Шов заутюживаем на воротник.

Прикалываем булавками воротник к горловине платья лицевыми сторонами друг к другу, совмещая метки. Притачиваем воротник прямой строчкой на расстоянии 7 мм от края. В районе молнии прошиваем аккуратно, следя чтобы игла не попала в зубчики молнии. Припуски шва воротника срезаем на 3-4 мм. Шов заутюживаем на воротник.

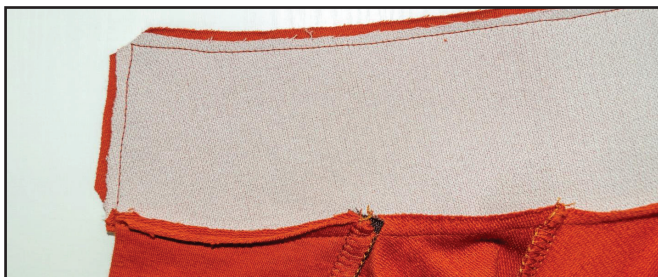
13



Прикалываем булавками нижний воротник к верхнему вдоль верхнего и боковых срезов лицевыми сторонами друг к другу, совмещая метки. Припуски швов нижних срезов воротников подгибаем на изнаночную сторону. Стачиваем детали воротника прямой строчкой на расстоянии 7 мм от края.

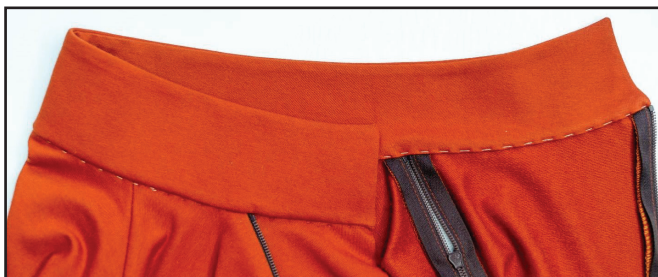


14



Срезаем уголки припусков. Срезаем припуски верхнего воротника на 3-4 мм. Выворачиваем воротник и утюжим швы, образуя перекант.

15

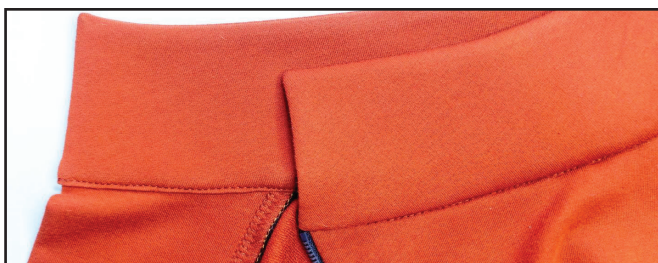


Подворачиваем и приметываем вручную свободный край воротника так, чтобы он закрывал шов притачивания.

16



Притачиваем край нижнего воротника прямой строчкой с лицевой стороны таким образом, чтобы игла попадала ровно в шов притачивания верхнего воротника. Используем для притачивания однорожковую лапку. Подвернутый край нижнего воротника должен попадать в шов. Если этот этап кажется сложным, можно пришить край вручную потайным швом. Убираем наметочный шов и утюжим воротник.



17



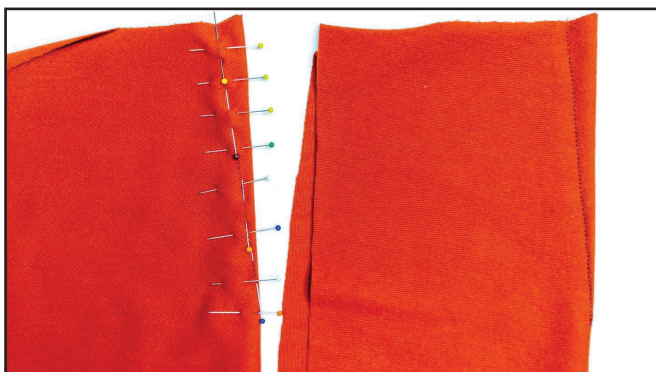
Переносим с выкройки разметку расположения контактной ленты.

18



Прикалываем булавками или приклеиваем с помощью клея-карандаша кусочки контактной ленты на воротник. Аккуратно притачиваем обе части контактной ленты по периметру прямой строчкой.

19



Сметываем или скалываем булавками вытачки на задних полотнищах юбки. Стачиваем вытачки прямой строчкой по разметке. Убираем наметку, вытачки заутюживаем к центру.

20



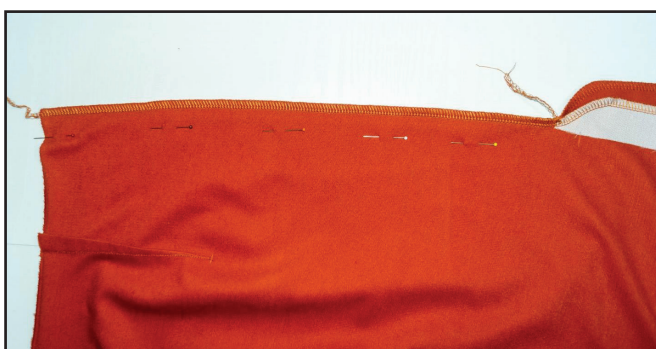
Прикалываем булавками половинки заднего полотнища юбки к переднему вдоль бокового среза лицевыми сторонами друг к другу, совмещая метки. Стачиваем детали на оверлоке. Припуски шва заутюживаем на перед.

21

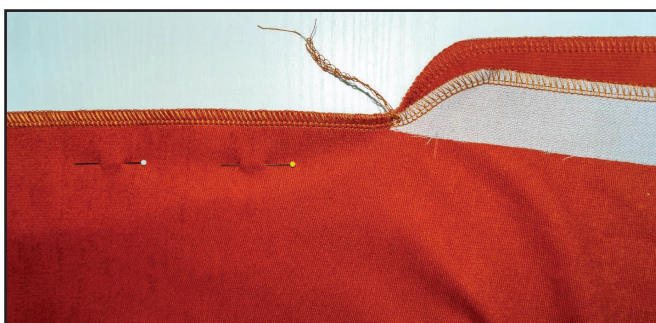


Обметываем на оверлоке нижний срез юбки и шлицу. Утюжим.

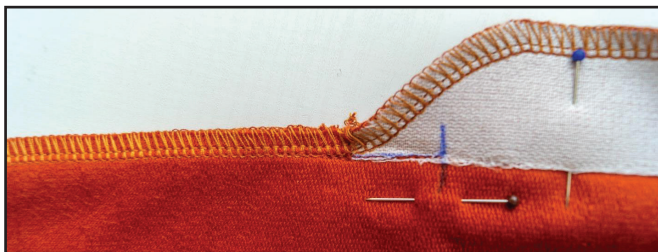
22



Скалываем булавками юбку вдоль заднего среднего шва лицевыми сторонами внутрь. Стачиваем шов на оверлоке до начала шлицы. Концы нитей связываем и прячем в шов.

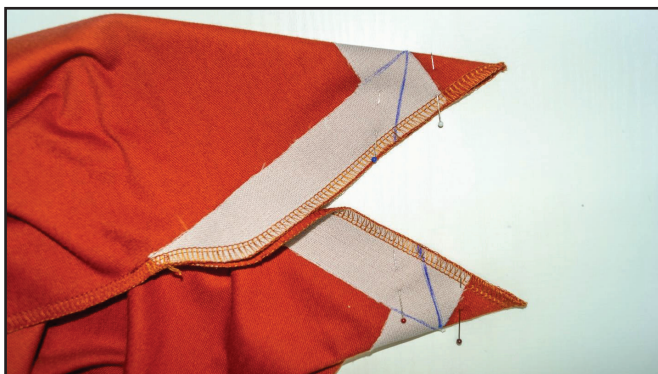


23



Прямой строчкой продлеваем шов до метки начала разреза.

24



Сгибаем нижние уголки шлицы под 45 градусов. Размечаем линию будущего шва под 90 градусов к сгибу. Вершина угла должна совпадать с концом разреза.

25



Прошиваем уголки на швейной машине по нанесенной разметке. Срезаем припуски на расстоянии 3 мм от шва.

26



Выворачиваем уголки шлицы и утюжим. Центральный шов заутюживаем на левую сторону.

27



Скалываем булавками детали пояса по боковым срезам лицевыми сторонами внутрь. Стачиваем их в кольцо на оверлоке. Швы заутюживаем к спинке.

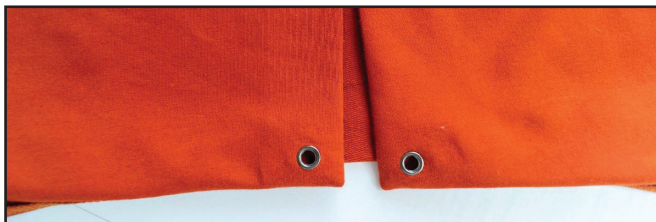
28



Вкалываем 4 булавками лиф платья между деталями пояса, совмещая метки. Детали пояса располагаем лицевыми сторонами к лифу. Чтобы избежать утолщения швов, можно боковой шов верхнего пояса расположить справа, а боковой

шов нижнего пояса - слева. Если опыта недостаточно, то лучше эти срезы предварительно сметать вручную. Стачиваем детали на оверлоке, растягивая пояс, но следим за тем чтобы нижний срез лифа не растягивался. В районе молний шьем аккуратно, вручную проворачивая маховик, чтобы избежать поломки игл. Обе детали пояса заутюживаем к низу.

29



Пробиваем или аккуратно вырезаем ножницами отверстия 2,5-3 мм в местах установки люверсов на верхнем поясе, рукавах и разрезе юбки. Устанавливаем с помощью пресса люверсы.



30



Чертим вдоль низа юбки и низа рукавов с изнаночной стороны вспомогательную линию на расстоянии 70 мм от края. Подгибаем и прикалываем низ юбки и рукавов на 35 мм. Заутюживаем подгибку.

31



Отрезаем шляпную резинку нужной длины. Вставляем ее сначала в фиксатор, затем с лицевой стороны в люверсы рукава.

32



Для того чтобы скрепить концы резинки понадобится небольшой кусочек ткани примерно 40x40 мм. Замыкаем концы резинки в кольцо и заворачиваем их в этот кусочек ткани.

33



Прошиваем уголки на швейной машине по нанесенной разметке. Срезаем припуски на расстоянии 3 мм от шва.

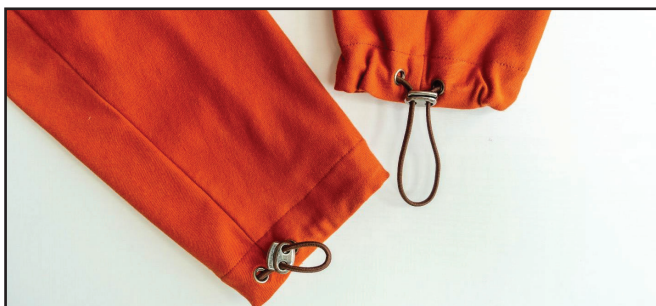
34



Таким же образом вставляем резинки во второй рукав, пояс и низ юбки. Скалываем булавками подгибку и детали пояса, прокладывая резинку внутри. С изнаночной стороны наносим разметку для отстрочки разреза.



35



Отстрачиваем прямой строчкой низ рукавов и низ юбки на расстоянии 30 мм от края, а также разрез по разметке. Следим, чтобы резинка не попала в шов.

36



Прикалываем 4 булавками юбку платья к поясу лицевыми сторонами друг к другу, совмещая метки. Стачиваем детали на оверлоке, немного растягивая пояс, но следим за тем чтобы верхний срез юбки не растягивался. Припуски шва заутюживаем к низу.

37



Убираем оставшуюся наметку, срезаем и прячем концы ниток, еще раз все утюжим. Платье готово!

ELINA RATUKOVA

ПРО ШИТЬЕ

**СПАСИБО ВАМ,
ЧТО ШЬЁТЕ СО МНОЙ И МОЕЙ КОМАНДОЙ!
ДЕЛИТЕСЬ ВАШИМИ РАБОТАМИ В
ИНСТАГРАММ И ГРУППЕ ВК**

ДО СКОРЫХ ВСТРЕЧ!