

# ТОП ЛЕТО ЖЕНЩИНЫ

СЛОЖНОСТЬ  
☆☆☆☆☆



ИНСТРУКЦИЯ  
ПО ПОШИВУ

ELINA PATUKOVA  
—  
ПРО ШИТЬЕ



ELINA\_PATUKOVA



ELINA-PATUKOVA.RU



VK.COM/ELINA\_PATUKOVA



## ДЛЯ ПОШИВА НАМ ПОНАДОБИТСЯ:

- кулирная гладь
- нитки в цвет ткани
- иглы Jersey 70, Stretch 70 или Super Stretch 70

**А**

Расход ткани указан в аннотации к выкройке в соответствии с вашим размером. Обратите внимание, что если ширина ткани отличается от указанной в таблице, то длина отреза будет другой. Отрез ткани обязательно продекатируйте: постирать при температуре 40 градусов, затем отутюжить.

**Б**

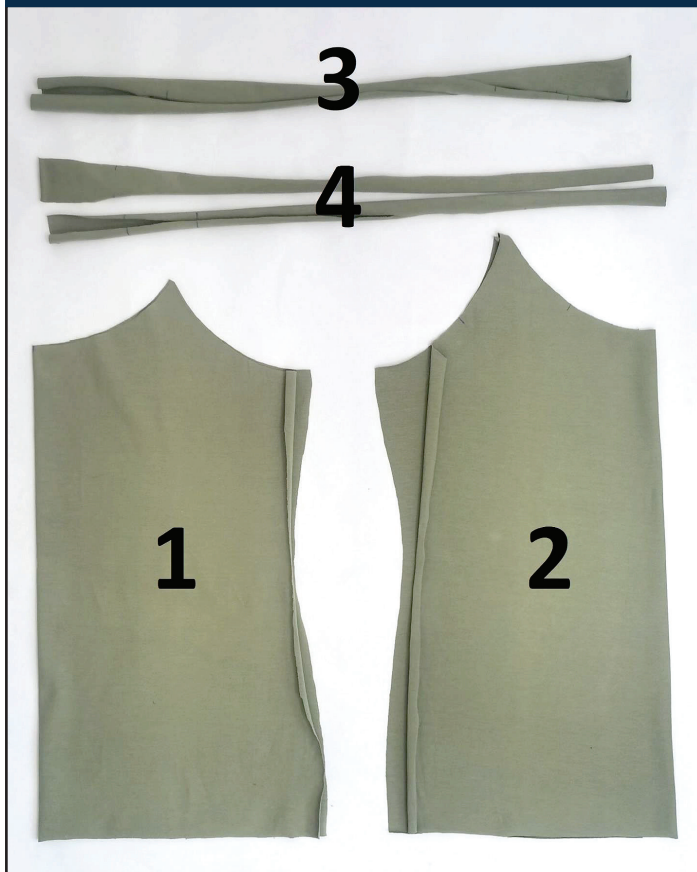
Приступаем к раскрою. Распечатываем и склеиваем детали выкройки. При печати не забываем проверить размер тестового квадрата.

**В**

Раскладываем все детали на ткани, соблюдая направления долевых. Прикалываем их к ткани и аккуратно вырезаем по контуру. Не забываем, что припуски на выкройке уже учтены. Переносим все метки с выкройки на изнаночную сторону деталей.

**В РЕЗУЛЬТАТЕ У НАС  
ДОЛЖНЫ ПОЛУЧИТЬСЯ:**

**ДЕТАЛИ ТОПА:**



- ❶ спинка – 1 деталь со сгибом
- ❷ перед – 1 деталь со сгибом
- ❸ обтачка горловины – 1 деталь со сгибом
- ❹ обтачка проймы – 2 детали

**ТЕПЕРЬ МОЖНО ПРИСТУПИТЬ К ПОШИВУ**

## УСЛОВНЫЕ ОБОЗНАЧЕНИЯ:



прямая строчка



длина стежка  
в миллиметрах (мм)



плоский шов



строчка зигзаг



ширина стежка  
в миллиметрах (мм)



трехступенчатый  
зигзаг



однорожковая лапка  
для притачивания  
молнии



универсальная  
лапка



лапка для притачива-  
ния потайной молнии



**закрепка**

необходимо выполнить закрепку строчки и обрезать концы нитей, для оверлочного и распошивального шва связать концы нитей и спрятать их в шов



**3-х** ниточная  
оверлочная строчка



**4-х** ниточная  
оверлочная строчка

## ПРИМЕЧАНИЕ

**А**

### **4-х ниточная оверлочная строчка**

Если у вас нет оверлока, то заменяем эластичными швами, которые имеются на вашей швейной машине, либо в крайнем случае зигзагом.

**Б**

### **3-х ниточная оверлочная строчка**

Если у вас нет оверлока, то заменяем псевдо-оверлочным швом, если такой имеется на вашей швейной машине, либо зигзагом.

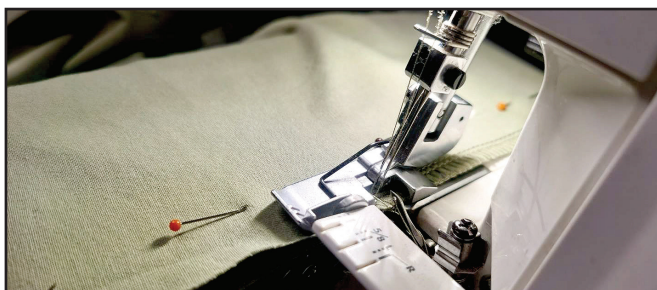
**В**


### **плоский шов**

Если у вас нет распошивальной машины, то можно выполнить: а) двойной иглой на швейной машине, б) декоративным эластичным швом на швейной машине; в) обметать срез оверлочным швом и отстрочить прямой строчкой.

# ПОШИВ ТОПА

1



4  2,5-3,5  7

Скалываем булавками спинку и перед вдоль боковых швов лицом друг к другу. Стачиваем детали 4-хниточным оверлочным швом. Припуски швов заутюживаем на перед.

2



4  2,5-3,5  7

Складываем обтачку горловины пополам лицевой стороной внутрь. Скалываем ее булавками вдоль короткого среза. Стачиваем обтачку в кольцо 4-хниточным оверлочным швом. Таким же образом стачиваем обтачки пройм.

3



Чтобы избежать излишнего утолщения при притачивании обтачек, концы припусков заутюживаем в разные стороны.

5

4



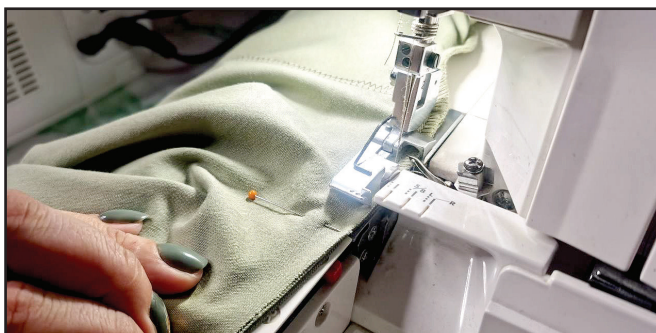
Сгибаем обтачки пополам изнаночной стороной внутрь и утюжим их.

5



Прикалываем булавками обтачку проймы к пройме топа с лицевой стороны. Внимательно соблюдаем совмещение всех меток, а также боковых швов. Обратите внимание, что некоторые метки на выкройке топа и обтачки пронумерованы, чтобы было проще разобраться.

6



Убираем левую иглу в оверлоке, должен получаться 3-хниточный оверлочный шов шириной 5 мм. Притачиваем обтачку проймы 3-хниточным оверлочным швом, растягивая обтачку.



7



Припуски шва заутюживаем на топ. Таким же образом притачиваем вторую обтачку проймы.

8



Прикалываем булавками обтачку горловины с лицевой стороны к переду и спинке топа, к обтачкам пройм. Соблюдаем совмещение всех меток, а также шва на обтачке с центром спинки. Обратите внимание, что некоторые метки на выкройке топа и обтачки пронумерованы, чтобы было проще разобраться.

9



Притачиваем обтачку горловины 3-хниточным оверлочным швом, растягивая обтачку. В районе лямок обтачку не растягиваем.

10



Припуски шва заутюживаем на топ, а в районе лямок припуски заутюживаем от центра.

11



Чертим по низу топа линию на расстоянии 40 мм от края. С ее помощью подгибаем низ на 20 мм. Фиксируем подгибку булавками, наметочным швом или клеем-карандашом. Утюжим низ топа.

12



Подшиваем топ на распошивальной машине. Концы ниток завязываем на изнаночной стороне и прячем в шов. Утюжим подгибку.

13



Убираем оставшуюся наметку, срезаем концы ниток, еще раз утюжим все изделие. Топ готов!



ELINA RATUKOVA

ПРО ШИТЬЕ

**СПАСИБО ВАМ,  
ЧТО ШЬЁТЕ СО МНОЙ И МОЕЙ КОМАНДОЙ!  
ДЕЛИТЕСЬ ВАШИМИ РАБОТАМИ В  
ИНСТАГРАММ И ГРУППЕ ВК**

**ДО СКОРЫХ ВСТРЕЧ!**