

---

# ТОП И ЛЕГГИНСЫ ИЗ КАШКОРСЕ ЖЕНЩИНЫ




---

СЛОЖНОСТЬ  
★ ★ ☆ ☆ ☆



ИНСТРУКЦИЯ  
ПО ПОШИВУ

ELINA PATUKOVA  
—  
ПРО ШИТЬЕ

 ELINA\_PATUKOVA  
 ELINA-PATUKOVA.RU  
 VK.COM/ELINA\_PATUKOVA

## ДЛЯ ПОШИВА ВАМ ПОНАДОБЯТСЯ:

- кашкорсе,
- резинка шириной 2 см,
- трикотажная бейка,
- нитки в цвет материала,
- иглы Jersey 70-75 или Stretch 70-75

**А**

Расход ткани указан в аннотации к выкройке в соответствии с вашим размером. Обратите внимание, что если ширина ткани отличается от указанной в таблице, то длина отреза будет другой. Отрезы ткани обязательно продекатировать: постирайте при температуре 40 градусов, затем отутюжьте.

**Б**

Приступаем к раскрою. Распечатайте и склейте детали выкройки. При печати не забудьте проверить размер тестового квадрата.

**В**

Разложите все детали на ткани, соблюдая направления долевых. Приколите их к ткани и аккуратно вырежьте по контуру. Не забудьте, что припуски на выкройке уже учтены. Перенесите все метки с выкройки на изнаночную сторону деталей.

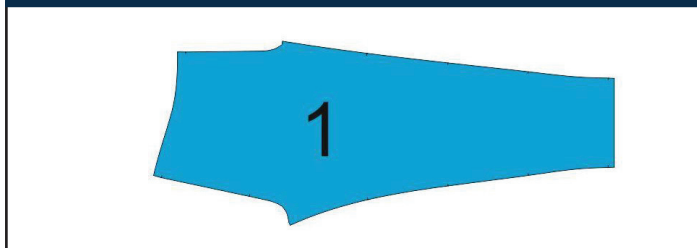
**В РЕЗУЛЬТАТЕ У ВАС  
ДОЛЖНЫ ПОЛУЧИТЬСЯ:**

### **ДЕТАЛИ ТОПА:**



- ❶ Перед – 1 деталь со сгибом
- ❷ Спинка – 1 деталь со сгибом

### **ДЕТАЛИ ЛЕГГИНСОВ:**



- ❶ Основная деталь – 2 детали

**ТЕПЕРЬ МОЖНО ПРИСТУПИТЬ К ПОШИВУ**

## УСЛОВНЫЕ ОБОЗНАЧЕНИЯ:



прямая строчка



длина стежка  
в миллиметрах (мм)



плоский шов



строчка зигзаг



ширина стежка  
в миллиметрах (мм)



трехступенчатый  
зигзаг



однорожковая лапка  
для притачивания  
молнии



универсальная  
лапка



лапка для притачива-  
ния потайной молнии



**закрепка**

необходимо выполнить закрепку строчки и обрезать концы нитей, для оверлочного и распошивального шва связать концы нитей и спрятать их в шов



**3-х ниточная  
оверлочная строчка**



**4-х ниточная  
оверлочная строчка**

## ПРИМЕЧАНИЕ

**А**

### **4-х ниточная оверлочная строчка**

Если у вас нет оверлока, то заменяем эластичными швами, которые имеются на вашей швейной машине, либо зигзагом.

**Б**

### **3-х ниточная оверлочная строчка**

Если у вас нет оверлока, то заменяем псевдо-оверлочным швом, если такой имеется на вашей швейной машине, либо зигзагом.

**В**

### **плоский шов**

Если у вас нет распошивальной машины, то можно выполнить: а) двойной иглой на швейной машине, б) декоративным эластичным швом на швейной машине; в) обметать срез оверлочным швом и отстрочить прямой строчкой.

# ПОШИВ ТОПА

1



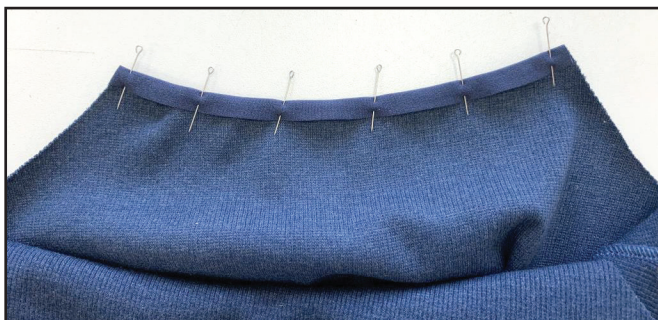
Складываем перед и спинку лицом к лицу и стачиваем на оверлоке боковые швы, совмещая метки. Заутюживаем припуски на спинку.

2



Подгибаем низ топа на 15 мм, закалываем булавками или приметываем. Подшиваем на распошивальной машине на расстоянии 20 мм от края. Концы ниток завязываем на изнаночной стороне и прячем в шов. Приутюживаем низ топа.

3

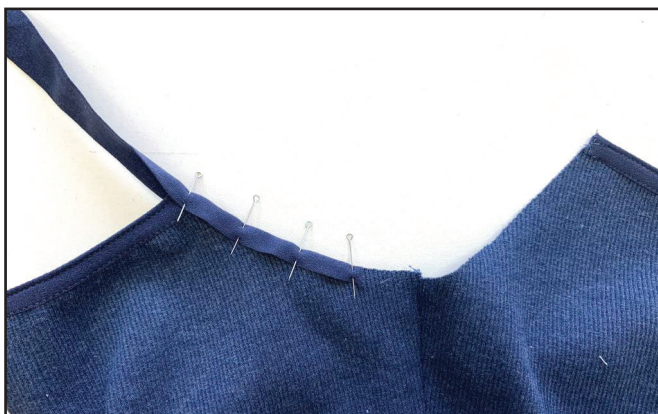


Складываем трикотажную бейку пополам и вкладываем в нее срезы горловины спинки и переда. Скалываем или сметываем. Настрочиваем бейку плоским швом на распошивальной машинке. Приутюживаем швы.



5

4



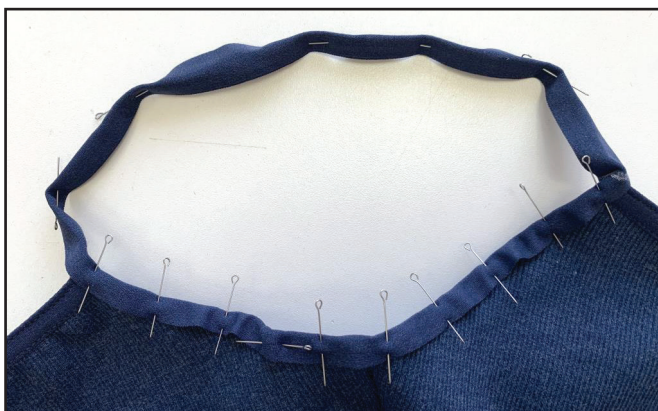
К пройме спинки прикалываем трикотажную бейку таким же образом, как на горловине. Бейку лучше прикалывать не точно к боковому шву, а отступив от него 1-2 см.

5



Отмеряем необходимую длину бретели (дана на выкройке) от горловины спинки и ставим надсечку. Скалываем бейку с проймой переда. Конец бейки подворачиваем внутрь и скалываем с проймой спинки, закрывая начало бейки.

6



Бейку на бретелях складываем пополам и тоже скалываем.

7



Настрачиваем бейку плоским швом на распошивальной машинке. Концы ниток завязываем на изнаночной стороне и прячем в шов.

8



Удалите наметку и отутюжьте изделие. Топ готов!

# ПОШИВ ЛЕГГИНСОВ

1



Скальваем булавками вдоль шагового среза штанину леггинсов лицевыми сторонами внутрь. Стачиваем их на оверлоке. Припуски швов заутюживаем на переднюю половинку. Таким же образом стачиваем вторую штанину.

2



Вкладываем одну штанину в другую лицевыми сторонами друг к другу. Скальваем булавками центральный шов. Стачиваем его на оверлоке. Шов заутюживаем на правую сторону.

3



Отрезаем резинку шириной 20 мм. Длина резинки указана на поясе выкройки. Стачиваем резинку в кольцо прямой строчкой.





4



4 2,5-3,5 7

Делим резинку на 4 части. Также делим на 4 равные части пояс леггинсов. Совмещаем эти метки и прикалываем резинку к изнаночной стороне леггинсов. Притачиваем ее на оверлоке. При притачивании резинку равномерно натягиваем.

5



2,5-3

Подворачиваем пояс внутрь на ширину резинки и притачиваем на распошивальной машине на расстоянии 20 мм от края, равномерно растягивая резинку. Концы ниток завязываем на изнаночной стороне и прячем в шов.

6



2,5-3

Подгибаем низ леггинсов на 15 мм, закалываем булавками или приметываем. Подшиваем на распошивальной машине на расстоянии 15 мм от края. Концы ниток завязываем на изнаночной стороне и прячем в шов. Утюжим низ штанин.

7



Убираем оставшуюся наметку, срезаем концы ниток, еще раз утюжим изделие. Леггинсы готовы!

ELINA RATUKOVA

ПРО ШИТЬЕ

**СПАСИБО ВАМ,  
ЧТО ШЬЁТЕ СО МНОЙ И МОЕЙ КОМАНДОЙ!  
ДЕЛИТЕСЬ ВАШИМИ РАБОТАМИ В  
ИНСТАГРАММ И ГРУППЕ ВК**

**ДО СКОРЫХ ВСТРЕЧ!**