

САРАФАН КОЛОБЛОК ЖЕНЩИНЫ

СЛОЖНОСТЬ



ИНСТРУКЦИЯ ПО ПОШИВУ

ELINA PATUKOVA
—
ПРО ШИТЬЕ



ELINA_PATUKOVA



ELINA-PATUKOVA.RU



VK.COM/ELINA_PATUKOVA

ДЛЯ ПОШИВА ВАМ ПОНАДОБЯТСЯ:

- кулирка с лайкрой 3 цветов,
- 2 потайные молнии,
- долевая кромка шириной 1 см,
- нитки в цвет,
- иголы Stretch или Jersey 65-70

А

Расход ткани указан в аннотации к выкройке в соответствии с вашим размером. Обратите внимание, что если ширина ткани отличается от указанной в таблице, длина отреза будет другой. Отрезы ткани обязательно продекатировать: постирать при температуре 40 градусов, затем отутюжить.

Б

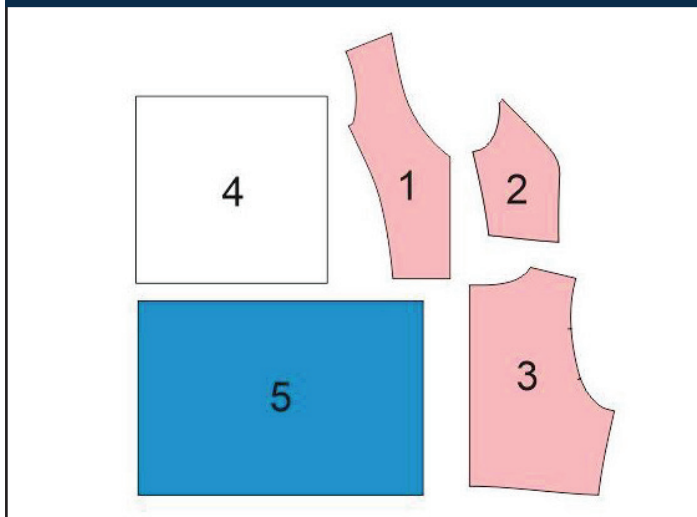
Приступаем к раскрою. Распечатываем и склеиваем детали выкройки. При печати не забываем проверить размер тестового квадрата.

В

Раскладываем все детали на ткани, соблюдая направления долевых. Прикалываем их к ткани и аккуратно вырезаем по контуру. Не забываем, что припуски на выкройке уже учтены. Переносим все метки с выкройки на изнаночную сторону деталей.

**В РЕЗУЛЬТАТЕ У ВАС
ДОЛЖНЫ ПОЛУЧИТЬСЯ:**

ДЕТАЛИ САРАФАНА:



- ❶ Центральная часть полочки – 2 детали со сгибом (цвет 1)
- ❷ Боковая часть полочки – 4 детали (цвет 1)
- ❸ Спинка – 2 детали со сгибом (цвет 1)
- ❹ Верхний ярус юбки – 2 детали со сгибом (цвет 2)
- ❺ Нижний ярус юбки – 2 детали со сгибом (цвет 3)

ТЕПЕРЬ МОЖНО ПРИСТУПИТЬ К ПОШИВУ

УСЛОВНЫЕ ОБОЗНАЧЕНИЯ:



прямая строчка



длина стежка
в миллиметрах (мм)



плоский шов



строчка зигзаг



ширина стежка
в миллиметрах (мм)



трехступенчатый
зигзаг



однорожковая лапка
для притачивания
молнии



универсальная
лапка



лапка для притачива-
ния потайной молнии



закрепка

необходимо выполнить закрепку строчки и обрезать концы нитей, для оверлочного и распошивального шва связать концы нитей и спрятать их в шов



**3-х ниточная
оверлочная строчка**



**4-х ниточная
оверлочная строчка**

ПРИМЕЧАНИЕ

А

4-х ниточная оверлочная строчка

Если у вас нет оверлока, то заменяем эластичными швами, которые имеются на вашей швейной машине, либо в крайнем случае зигзагом.

Б

3-х ниточная оверлочная строчка

Если у вас нет оверлока, то заменяем псевдо-оверлочным швом, если такой имеется на вашей швейной машине, либо зигзагом.

В

плоский шов

Если у вас нет распошивальной машины, то можно выполнить: а) двойной иглой на швейной машине, б) декоративным эластичным швом на швейной машине; в) обметать срез оверлочным швом и отстрочить прямой строчкой.

ПОШИВ САРАФАНА

1



Если Вы шьете сарафан без секретов для кормления, пропустите этот и последующие шаги и переходите сразу к шагу 14. Для сарафана с секретами приклейте полоски дублерина шириной 1 см к рельефам внешних деталей полочки: центральной и боковых частей. Длина полоски равна расстоянию между метками + 1 см с каждой стороны.

2



Расстегните молнию. Сложите одну ее тесьму с центральной деталью полочки лицом к лицу так, чтобы в застегнутом виде бегунок был внизу. Сколите, совмещая пластиковый ограничитель в верхней части молнии с нижней надсечкой на центральной детали полочки. Сметайте.

3



Стачайте прямой строчкой с помощью лапки для потайной молнии. Старайтесь прокладывать строчку максимально близко к зубчикам, от нижней метки до верхней на детали полочки.



5

4



Застегните молнию и перенесите на вторую ее тесьму метки начала и конца молнии с центральной детали полочки.

5



Расстегните молнию и сколите ее вторую тесьму лицом к лицу с боковой деталью полочки. Сметайте. Застегните молнию и проверьте, чтобы она лежала ровно.



6



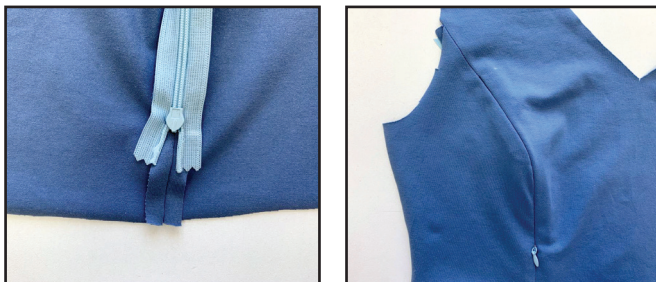
Стачайте на швейной машинке прямой строчкой с помощью лапки для потайной молнии. Старайтесь прокладывать строчку максимально близко к зубчикам, от нижней метки до верхней на боковой детали полочки.

7



Сколите и стачайте участки от проймы до верхней метки молнии и от нижнего среза полочки до нижней метки молнии, ширина шва 1 см. Концы этих строчек должны точно попасть в начало и конец строчки втачивания молнии.

8



Припуски разутюжьте в разные стороны. Аккуратно приутюжьте молнию с лицевой стороны.

9



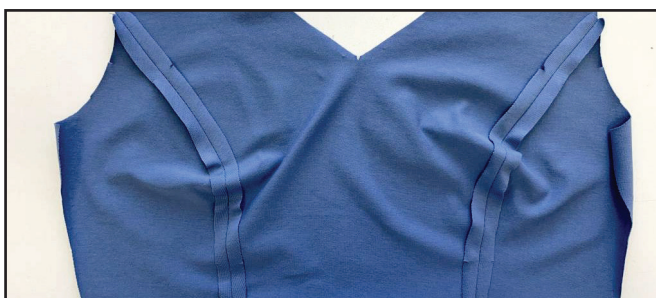
Если Ваша молния намного длиннее, чем нужно, отрежьте ее, оставив 2-3 см «хвостика». Капните немного клея «Момент» на конец молнии, чтобы она не разошлась.

10



Стачайте прямой строчкой рельефы на подкладке полочки сверху вниз следующим образом: проложите строчку с нормальными настройками от проймы до надсечки, выполните закрепку до надсечки, увеличьте длину стежка до максимальной, проложите строчку до следующей надсечки, верните нормальные настройки швейной машинки, выполните закрепку после надсечки, стачайте до нижнего среза.

11



Разутюжьте припуски в разные стороны.

12



Отстрочите полочку двумя прямыми строчками на расстоянии 1-2 мм в каждую сторону от предыдущей строчки.

13



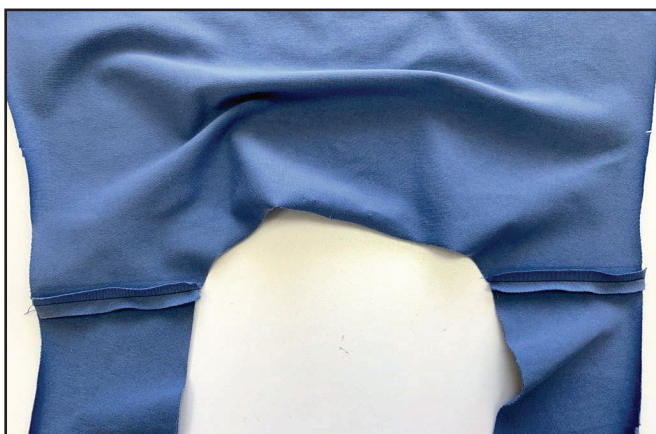
Распустите строчку между метками.

14



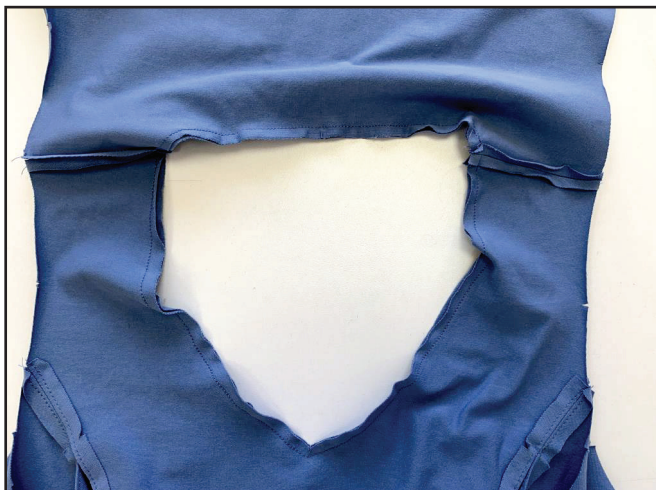
Для сарафана без секретов для кормления сложите центральные и боковые детали полочек лицом к лицу и стачайте прямой строчкой рельефы, совмещая метки.

15



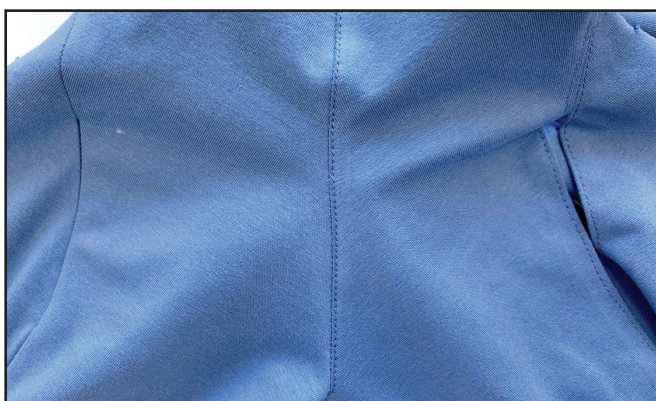
Дальнейшее описание пошива будет для обоих видов сарафана: с секретом и без них. Сложите полочки и спинки лицом внутрь и стачайте прямой строчкой плечевые швы. Припуски разутюжьте в разные стороны. Повторите то же самое на подкладке.

16



Сложите внешний лиф с подкладкой лицом к лицу и сколите вдоль горловины. Стачайте прямой строчкой, ширина шва 7 мм.

17



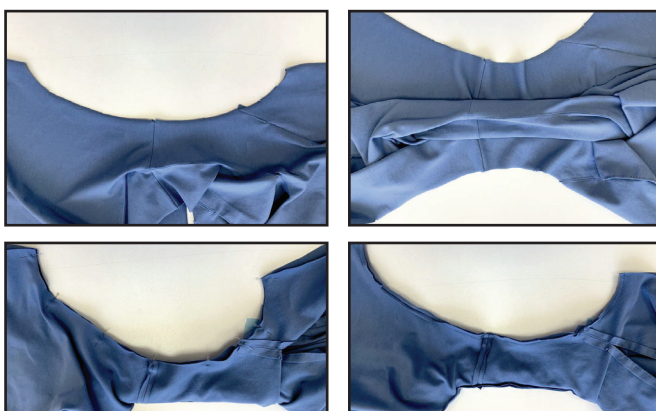
Настрочите припуски горловины на подкладку прямой строчкой на расстоянии 1-2 мм от предыдущей строчки.

18



Выверните лиф на лицевую сторону и приутюжьте горловину с перекантом 0,5-1 мм на подкладку.

19



Стачайте проймы. Для этого разложите на столе любую пройму лицом вверх. Все остальное изделие скатайте и накройте его второй проймой. Сколите и стачайте прямой строчкой.

20



Вверните лиф на лицевую сторону. Настрочите припуски проймы прямой строчкой на подкладку на расстоянии 1-2 мм от предыдущей строчки. Прокладывайте строчку от бокового шва к плечевому настолько, насколько сможете подобраться.

21



Повторите то же самое со второй проймой.

22



Приутюжьте проймы с перекаantom 0,5-1 мм на подкладку.

23



Сложите полочки и спинку лицом к лицу и стачайте прямой строчкой боковые швы. Припуски разутюжьте в разные стороны.

24



Сколите лиф с подкладкой по нижнему срезу, совмещая метки и рельефы. Стачайте прямой строчкой на расстоянии 4-5 мм от низа.

25



Только для лифа с секретами для кормления: приколите и пришейте потайными ручными стежками рельефы подкладки к молнии.



26



Вот такой лиф у Вас получится.

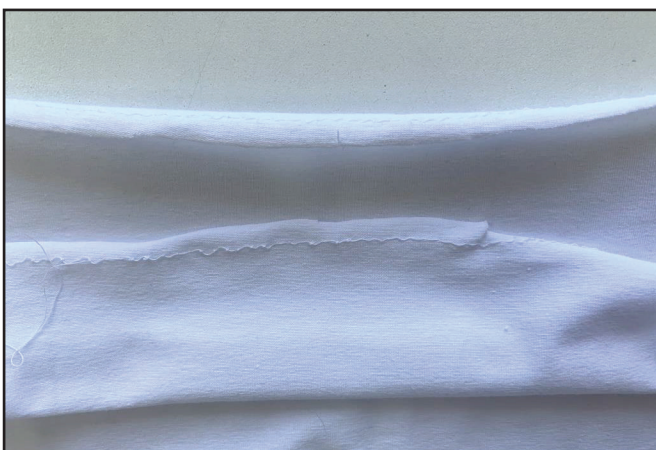
27



4 2,5-3 7

Сложите верхние ярусы юбки лицом к лицу и стачайте на оверлоке боковые швы. Припуски заутюжьте в сторону любой детали.

28



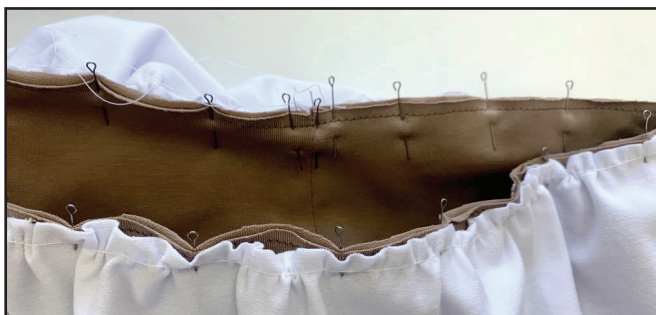
5-6

Проложите строчку по верхнему срезу верхнего яруса юбки на расстоянии 8-10 мм от края. Установите при этом максимальную длину стежка и минимальное натяжение верхней нити. Закрепки в начале и конце строчки не нужны. Обязательно оставьте хвостики ниток длиной около 10 см.

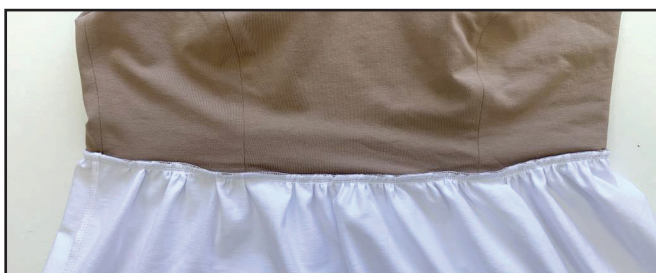
29



Сложите юбку с лифом лицом к лицу и сколите сначала только боковые швы. Присборьте верхний срез юбки, чтобы его длина была равна длине низа лифа, потянув за нижнюю (челночную) нить, равномерно распределите оборки и сколите по кругу.



30



4 2,5-3 7

Стачайте на оверлоке. Припуски заутюжьте на лиф.

31



4 2,5-3 7

Обработайте нижний ярус юбки так же и стачайте его с верхним. Припуски боковых швов разложите в разные стороны.



32



Заутюжьте на изнаночную сторону припуски (2 см) по нижнему срезу нижнего яруса юбки.

33



Настрочите припуски на юбку плоским швом на распошивальной машине.

34



Удалите наметку и отутюжьте изделие. Сарафан готов!

ELINA RATUKOVA

ПРО ШИТЬЕ

**СПАСИБО ВАМ,
ЧТО ШЬЁТЕ СО МНОЙ И МОЕЙ КОМАНДОЙ!
ДЕЛИТЕСЬ ВАШИМИ РАБОТАМИ В
ИНСТАГРАММ И ГРУППЕ ВК**

ДО СКОРЫХ ВСТРЕЧ!