

# САРАФАН ИЗ ФУТЕРА ЖЕНЩИНЫ И ДЕВОЧКИ

СЛОЖНОСТЬ



## ИНСТРУКЦИЯ ПО ПОШИВУ

ELINA PATUKOVA  
—  
ПРО ШИТЬЕ



ELINA\_PATUKOVA



ELINA-PATUKOVA.RU



VK.COM/ELINA\_PATUKOVA

## ДЛЯ ПОШИВА НАМ ПОНАДОБЯТСЯ:

- трикотаж футер двухнитка,
- нитки в цвет ткани,
- кнопки Alfa 4 шт,
- иглы Jersey 75-80 или Stretch 75-80



**А**

Расход ткани указан в аннотации к выкройке в соответствии с вашим размером. Обратите внимание, что если ширина ткани отличается от указанной в таблице, то длина отреза будет другой. Отрез ткани обязательно продекатируйте: постирать при температуре 40 градусов, затем отутюжить.

**Б**

Приступаем к раскрою. Распечатываем и склеиваем детали выкройки. При печати не забываем проверить размер тестового квадрата.

**В**

Раскладываем все детали на ткани, соблюдая направления долевых. Прикалываем их к ткани и аккуратно вырезаем по контуру. Не забываем, что припуски на выкройке уже учтены. Переносим все метки с выкройки на изнаночную сторону деталей.

**В РЕЗУЛЬТАТЕ У НАС  
ДОЛЖНЫ ПОЛУЧИТЬСЯ:**

### **ДЕТАЛИ САРАФАНА:**



- ❶ перед – 1 деталь со сгибом из футера
- ❷ спинка – 2 детали из футера
- ❸ карман – 1 деталь из футера
- ❹ обтачка переда – 1 деталь со сгибом из футера
- ❺ обтачка спинки – 1 деталь со сгибом из футера
- ❻ ляжка – 2 детали со сгибом из футера

**ТЕПЕРЬ МОЖНО ПРИСТУПИТЬ К ПОШИВУ**

## УСЛОВНЫЕ ОБОЗНАЧЕНИЯ:



прямая строчка



длина стежка  
в миллиметрах (мм)



плоский шов



строчка зигзаг



ширина стежка  
в миллиметрах (мм)



трехступенчатый  
зигзаг



однорожковая лапка  
для притачивания  
молнии



универсальная  
лапка



лапка для притачива-  
ния потайной молнии



**закрепка**

необходимо выполнить закрепку строчки и обрезать концы нитей, для оверлочного и распошивального шва связать концы нитей и спрятать их в шов



**3-х ниточная  
оверлочная строчка**



**4-х ниточная  
оверлочная строчка**

## ПРИМЕЧАНИЕ

**А**

### **4-х ниточная оверлочная строчка**

Если у вас нет оверлока, то заменяем эластичными швами, которые имеются на вашей швейной машине, либо зигзагом.

**Б**

### **3-х ниточная оверлочная строчка**

Если у вас нет оверлока, то заменяем псевдо-оверлочным швом, если такой имеется на вашей швейной машине, либо зигзагом.

**В**

### **плоский шов**

Если у вас нет распошивальной машины, то можно выполнить: а) двойной иглой на швейной машине, б) декоративным эластичным швом на швейной машине; в) обметать срез оверлочным швом и отстрочить прямой строчкой.



# ПОШИВ САРАФАНА

1



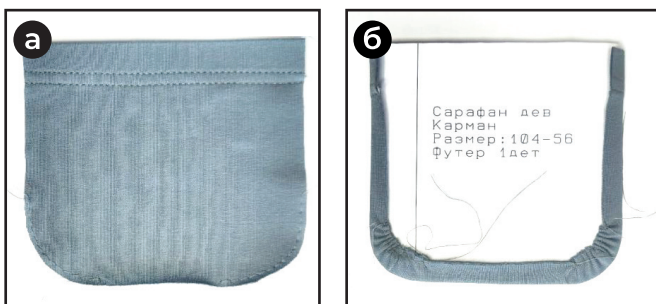
Подгибаем верхний срез кармана на изнаночную сторону на 20 мм. Приметываем или приклеиваем клеем-карандашом. Приутюживаем. В женском сарафане подгибка 35 мм.

2



Подшиваем край кармана на распошивальной машине. Утюжим карман.

3

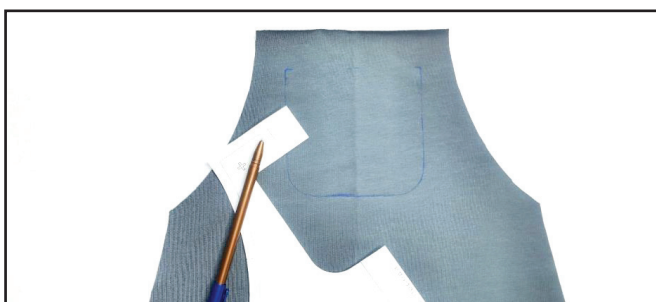


а) По закруглениям кармана прокладываем прямую строчку на расстоянии 2-3 мм от края. Длину стежка устанавливаем максимальной (4-5мм), концы строчки не закрепляем, хвостики нитей на

концах швов оставляем длиной не менее 30 мм.

б) Срезаем припуски на выкройке кармана, чтобы использовать ее в качестве шаблона. Заутюживаем вдоль прямых сгибов припуски кармана по шаблону. Потянув за концы верхней нити, стягиваем припуски на закруглениях, чтобы углы приняли форму шаблона. Концы нитей связываем. Заутюживаем углы кармана.

4



Переносим разметку местоположения кармана на перед мелким или термоисчезающим маркером.

5

5



Приметываем, прикалываем булавками или приклеиваем клеем-карандашом карман к полочке.

6



Настрачиваем карман, прокладывая строчку по трем сторонам на расстоянии 1 мм от края. Утюжим карман.

7



Можно украсить края кармана хольнитенами.

8



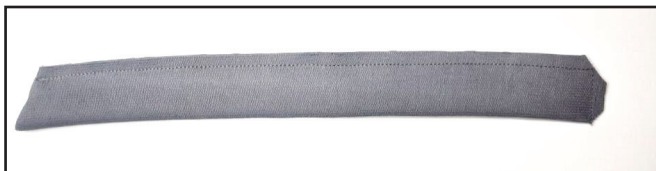
Скальваем детали спинки лицом друг к другу вдоль центрального шва. Стачиваем их на оверлоке. Припуски шва заутюживаем на одну из сторон.

9



Складываем одну из лямок пополам лицевой стороной внутрь и скальваем булавками. Стачиваем прямой строчкой вдоль длинного и короткого прямого среза на расстоянии 7 мм от края.

10



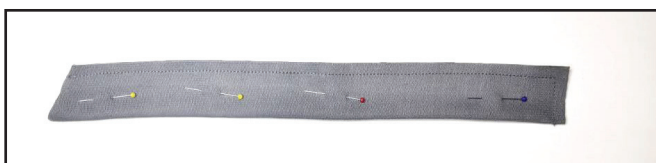
Срезаем уголки припусков, не доходя до строчки 1 мм.

11



Выворачиваем лямку, расправляем уголки. Утюжим.

12



Отстрачиваем лямку по периметру, кроме открытого среза. Строчку прокладываем на расстоянии 5 мм от края. Утюжим лямку. Таким же образом обрабатываем вторую лямку (п. 9-12). В женском сарафане отстрочку прокладываем на расстоянии 7 мм от края.

13



Обметываем нижние срезы обеих обтачек на оверлоке. Устанавливаем значение дифференциала оверлока на 1.5-1.75, чтобы край не был растянут и не заворачивался. Утюжим швы.

14



Прикалываем булавками обтачку переда к переду лицевыми сторонами друг к другу вдоль боковых изогнутых срезов. Стачиваем детали на оверлоке. Таким же образом притачиваем обтачку спинки к спинке.

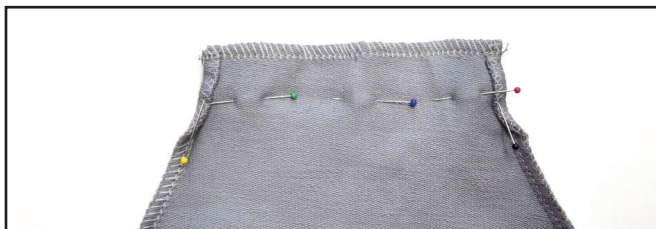
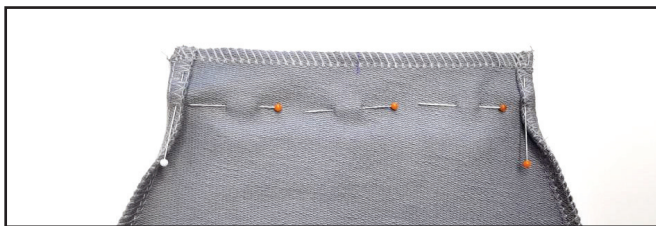
15



Вкладываем лямки между спинкой и обтачкой. Ту сторону лямки, которая короче, располагаем вплотную ко шву притачивания обтачки. А более длинная сторона, соответственно, окажется ближе к центру. Выравниваем срезы, прикалываем лямки булавками и фиксируем их прямыми строчками, проложенными на расстоянии 5 мм от края. На женском сарафане тоже есть небольшая разница в длинах сторон лямки. Более короткая сторона лямки в женском сарафане - на сгибе. Она также располагается вплотную ко шву притачивания обтачки.



16



Скальваем перед и обтачку вдоль верхнего среза лицом друг к другу, совмещая центры. Подгибаем припуски боковых швов на сторону обтачки и закалываем булавками. Стачиваем верхний срез на оверлоке. Таким же образом стачиваем верхний срез спинки и обтачки.

17



Выворачиваем спинку и перед, расправляем уголки. Утюжим, обрабатывая перекант на обтачки.

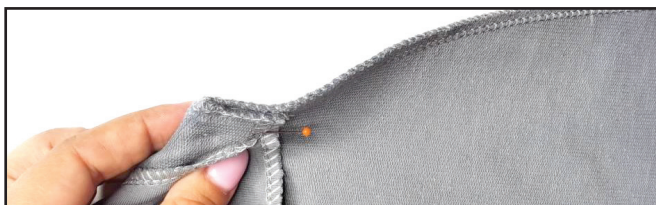
18



Скальваем спинку и перед вдоль боковых швов лицом друг к другу. Стачиваем одним швом боковой шов перед и спинки и боковой шов обтачек на оверлоке. Очень

точно совмещаем швы притачивания обтачек, для удобства разложите их припуски в разные стороны.

19



Загибаем обе обтачки по шву притачивания на полочку. Совмещаем боковые срезы. Пришиваем обтачку прямой строчкой к боковому шву вдоль оверлочной строчки, не доходя 7 мм до сгиба.



20



Выворачиваем обтачки. Припуски бокового шва заутюживаем на спинку. Так же стачиваем второй боковой шов (п. 18-20).

21



Отстрачиваем спинку и перед вдоль всех швов притачивания обтачек на расстоянии 5 мм от края. Строчку начинаем прокладывать от одного из боковых швов и там же заканчиваем. Утюжим шов.

На женском сарафане отстрочку прокладываем на расстоянии 7 мм от края.

22



Чертим по низу сарафана линию на расстоянии 40 мм от края. С ее помощью подгибаем низ на 20 мм. Фиксируем подгибку булавками, наметочным швом или клеем-карандашом. Утюжим низ сарафана. Женский сарафан подгибаем на 35 мм. Для этого можно прочертить вспомогательную линию на расстоянии 70 мм от края.

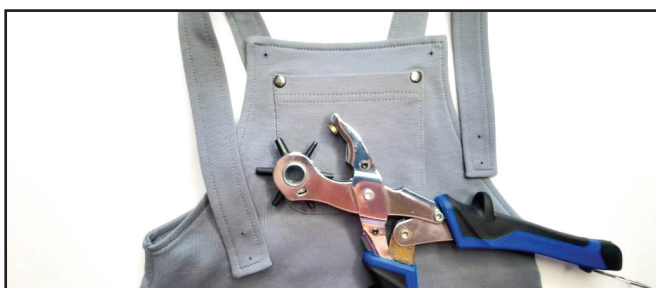
23



Отстрачиваем спинку и перед вдоль всех швов притачивания обтачек на расстоянии 5 мм от края. Строчку начинаем прокладывать от одного из боковых швов и там же заканчиваем. Утюжим шов.

На женском сарафане отстрочку прокладываем на расстоянии 7 мм от края.

24



Переносим метки расположения кнопок на перед и ляжки. Пробиваем отверстия диаметром 1-2 мм с помощью пробойника или ножниц.

25



Устанавливаем кнопки с помощью пресса.

26



Убираем оставшуюся наметку, срезаем и прячем концы ниток, еще раз все утюжим. Сарафан готов!

ELINA RATUKOVA

ПРО ШИТЬЕ

**СПАСИБО ВАМ,  
ЧТО ШЬЁТЕ СО МНОЙ И МОЕЙ КОМАНДОЙ!  
ДЕЛИТЕСЬ ВАШИМИ РАБОТАМИ В  
ИНСТАГРАММ И ГРУППЕ ВК**

**ДО СКОРЫХ ВСТРЕЧ!**