

КОСТЮМ КОЛОРЕБЛОК МУЖЧИНЫ

СЛОЖНОСТЬ



ИНСТРУКЦИЯ ПО ПОШИВУ

ELINA PATUKOVA
—
ПРО ШИТЬЕ



ELINA_PATUKOVA



ELINA-PATUKOVA.RU



VK.COM/ELINA_PATUKOVA

ДЛЯ ПОШИВА НАМ ПОНАДОБЯТСЯ:

- футер двухнитка,
- кулирка с лайкрой (по желанию),
- кашкорсе или рибана (по желанию),
- люверсы 2 шт.,
- шнурок,
- молния,
- дублерин,
- резинка шириной 2 см,
- резинка шириной 3,5-4 см,
- концевики для шнурка (по желанию),
- нитки в цвет материалов,
- иглы Jersey 75-80 или Stretch 75-80

А

Расход ткани указан в аннотации к выкройке в соответствии с вашим размером. Обратите внимание, что если ширина ткани отличается от указанной в таблице, то длина отреза будет другой. Отрезы ткани обязательно продекатировать: постирайте при температуре 40 градусов, затем отутюжьте.

Б

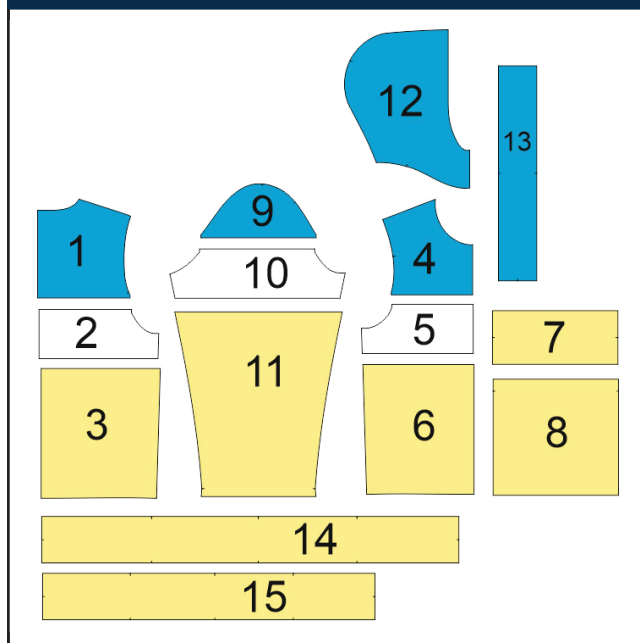
Приступаем к раскрою. Распечатайте и склейте детали выкройки. При печати не забудьте проверить размер тестового квадрата.

В

Разложите все детали на ткани, соблюдая направления долевых. Приколите их к ткани и аккуратно вырежьте по контуру. Не забудьте, что припуски на выкройке уже учтены. Перенесите все метки с выкройки на изнаночную сторону деталей.

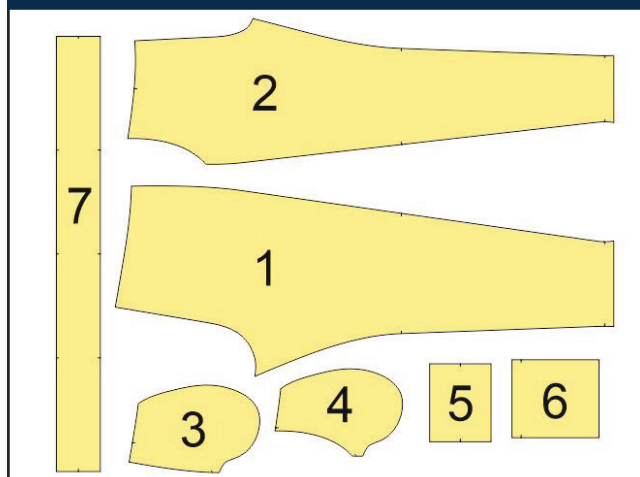
**В РЕЗУЛЬТАТЕ У НАС
ДОЛЖНЫ ПОЛУЧИТЬСЯ:**

ДЕТАЛИ ТОЛСТОВКИ:



- ❶ Верхняя часть спинки – 1 деталь со сгибом (футер, цвет 3)
- ❷ Средняя часть спинки – 1 деталь со сгибом (футер, цвет 2)
- ❸ Нижняя часть спинки – 1 деталь со сгибом (футер, цвет 1)
- ❹ Верхняя часть полочки – 2 детали (футер, цвет 3)
- ❺ Средняя часть полочки – 1 деталь со сгибом (футер, цвет 2)
- ❻ Нижняя часть полочки – 1 деталь со сгибом (футер, цвет 1)
- ❼ Клапан кармана – 1 деталь (футер, цвет 1)
- ❽ Карман – 1 деталь (футер, цвет 1)
- ❾ Верхняя часть рукава – 2 детали (футер, цвет 3)
- ❿ Средняя часть рукава – 2 детали (футер, цвет 2)
- ⓫ Нижняя часть рукава – 2 детали (футер, цвет 1)
- ⓬ Капюшон – 4 детали из футера или 2 детали из футера и 2 детали из кулирки (цвет 3)
- ⓭ Вставка капюшона – 2 детали (футер, цвет 3, или 1 деталь из футера и 1 деталь из кулирки)
- ⓮ Пояс толстовки – 1 деталь (футер, цвет 1), в этом случае не кроить деталь 15
- ⓯ Пояс толстовки – 1 деталь кашкорсе, в этом случае не кроить деталь 14

ДЕТАЛИ БРЮК (ФУТЕР, ЦВЕТ 1):



- ❶ Задняя половинка брюк – 2 детали
- ❷ Передняя половинка брюк – 2 детали
- ❸ Подзор кармана – 2 детали
- ❹ Обтачка кармана – 2 детали из футера или 2 детали из кулирки
- ❺ Клапан накладного кармана – 2 детали
- ❻ Накладкой карман – 2 детали

ТЕПЕРЬ МОЖНО ПРИСТУПИТЬ К ПОШИВУ

УСЛОВНЫЕ ОБОЗНАЧЕНИЯ:



прямая строчка



длина стежка
в миллиметрах (мм)



плоский шов



строчка зигзаг



ширина стежка
в миллиметрах (мм)



трехступенчатый
зигзаг



однорожковая лапка
для притачивания
молнии



универсальная
лапка



лапка для притачива-
ния потайной молнии



закрепка

необходимо выполнить закрепку строчки и обрезать концы нитей, для оверлочного и распошивального шва связать концы нитей и спрятать их в шов



3-х ниточная
оверлочная строчка



4-х ниточная
оверлочная строчка

ПРИМЕЧАНИЕ

А

4-х ниточная оверлочная строчка

Если у вас нет оверлока, то заменяем эластичными швами, которые имеются на вашей швейной машине, либо зигзагом.

Б

3-х ниточная оверлочная строчка

Если у вас нет оверлока, то заменяем псевдо-оверлочным швом, если такой имеется на вашей швейной машине, либо зигзагом.

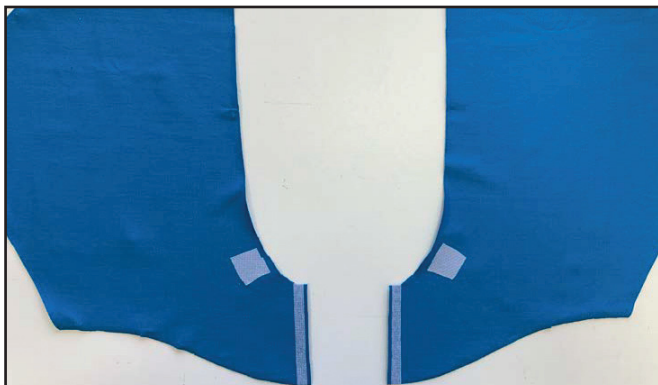
В

плоский шов

Если у вас нет распошивальной машины, то можно выполнить: а) двойной иглой на швейной машине, б) декоративным эластичным швом на швейной машине; в) обметать срез оверлочным швом и отстрочить прямой строчкой.

ПОШИВ ТОЛСТОВКИ

1



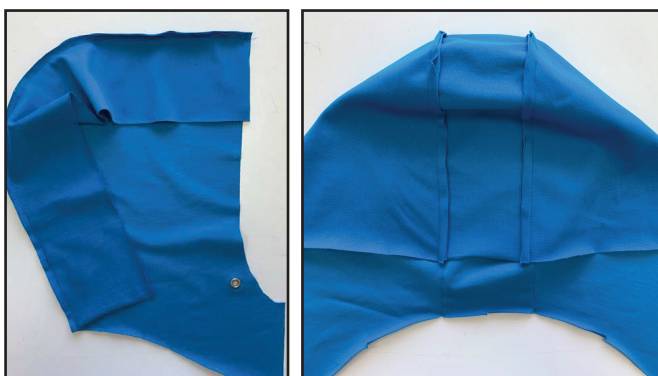
Приклейте полоску дублирина шириной 12-15 мм к центральным срезам внешних деталей капюшона. Если Ваш долевик уже указанной ширины, можно приклеить его, отступив от края 3-5 мм. Приклейте также кусочки дублирина (размером 2*2 см) по разметке для люверсов.

2



Пробейте отверстия и установите люверсы по разметке.

3



Сложите внешний капюшон со вставкой капюшона лицом к лицу и стачайте прямой строчкой, ширина шва 7 мм. Припуски заутюжьте в сторону вставки.

4



Сложите подкладку капюшона со вставкой лицом к лицу и стачайте прямой строчкой, ширина шва 7 мм. Заутюжьте припуски в сторону боковых деталей.

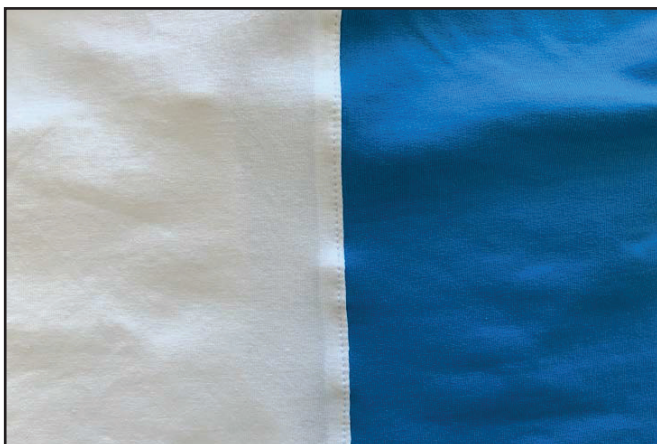
5

5



Сложите капюшон с подкладкой капюшона лицом к лицу и стачайте прямой строчкой лицевой шов, ширина шва 7 мм.

6



Настрочите припуски на подкладку прямой строчкой на расстоянии 1-2 мм от предыдущей строчки.

7



Вложите подкладку капюшона во внешний капюшон и приутюжьте лицевой край с перекантом 1 мм на подкладку.

8



Обметайте на оверлоке нижний срез подкладки капюшона. Приутюжьте строчку.

9



Приклейте полоску дублерина шириной 12-15 мм к центральным срезам верхних частей полочки. Если Ваш долевик уже, можно приклеить его, отступив от края 3-5 мм.

10



Приклейте полоску дублерина шириной 10 мм к плечевым срезам верхней части спинки.

11



Сложите верхние части спинки и полочки лицом к лицу и стачайте на оверлоке плечевые швы. Заутюжьте припуски на спинку.

12



Обметайте на оверлоке центральные срезы верхних частей полочек. Приутюжьте строчки.

13



Сколите внешний капюшон с горловиной верхней части толстовки и стачайте прямой строчкой, ширина шва 7 мм.

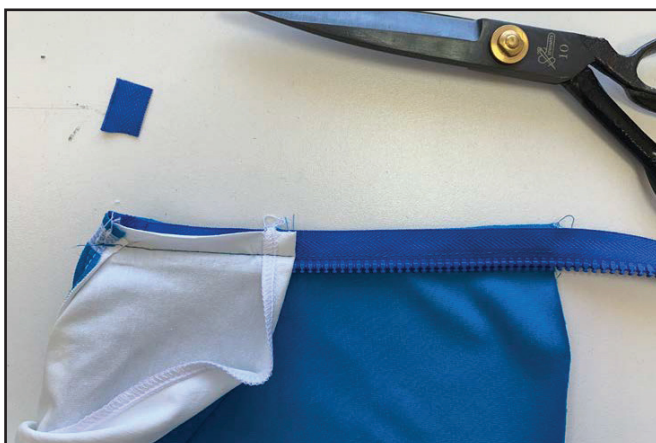
14



Расстегните молнию. Сколите одну ее тесьму с верхней частью полочки вдоль центрального среза. Верхний конец молнии отверните на изнаночную сторону. Сложите центральные срезы капюшона и подкладки капюшона лицом к лицу так, чтобы молния оказалась между ними. Обратите внимание, что припуски подкладки капюшона нужно отвернуть на изнанку.

оказалась между ними. Обратите внимание, что припуски подкладки капюшона нужно отвернуть на изнанку.

15



Стачайте прямой строчкой с помощью лапки для втачивания молнии. Верхний выступающий конец молнии отрежьте.

16



Застегните молнию и перенесите на вторую ее тесьму метки нижнего конца строчки и шва втачивания капюшона в горловину.

17



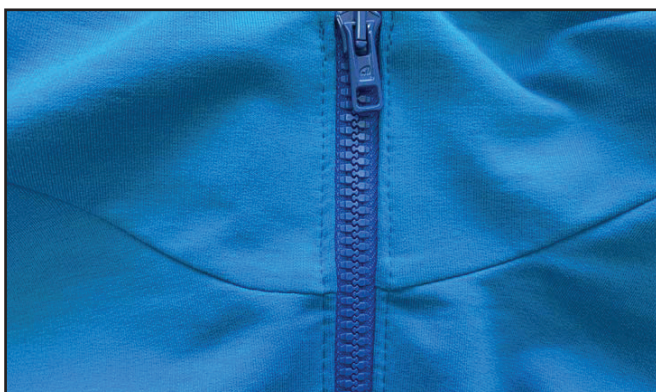
Втачайте прямой строчкой вторую тесьму молнии, совмещая метки.

18



Выверните верхнюю часть полочки на лицевую сторону и аккуратно приутюжьте молнию.

19



Отстрочите капюшон и верхнюю часть полочки вдоль молнии на расстоянии 4-5 мм от молнии.

20



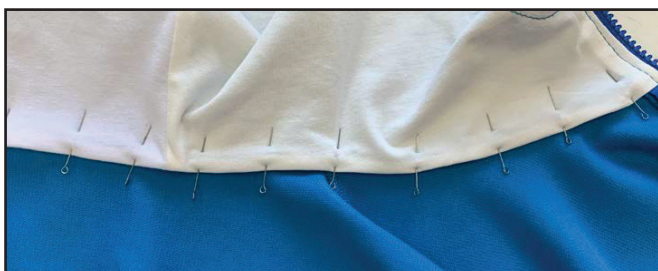
Вденьте шнурок в люверсы. Подвиньте его максимально близко к лицевому шву и сколите капюшон с подкладкой капюшона.

21



Стачайте прямой строчкой капюшоны между собой на расстоянии 2-2,5 см от лицевого шва. Если люверсы мешают прокладывать строчку, можно воспользоваться лапкой для втачивания молнии.

22



Отверните на изнаночную сторону припуски по нижнему срезу подкладки капюшона и сколите. Пришейте подкладку к изделию ручными стежками.

23



Сложите верхнюю и среднюю части полочки лицом к лицу и сколите, совмещая метки. Участок с молнией стачайте прямой строчкой, ширина шва 7 мм.

24



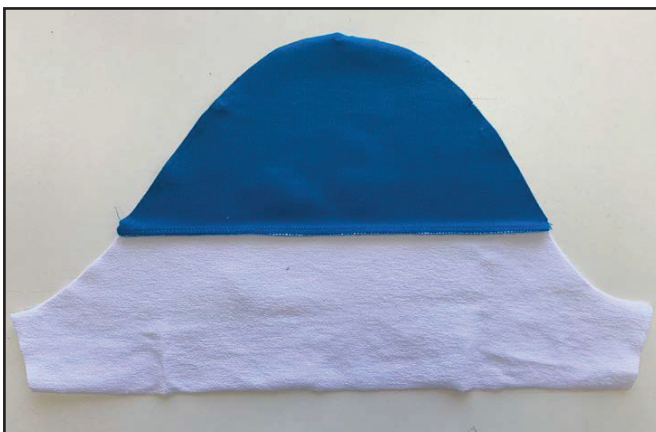
Стачайте верхнюю и среднюю части полочки на оверлоке. Заутюжьте припуски на среднюю часть полочки.

25



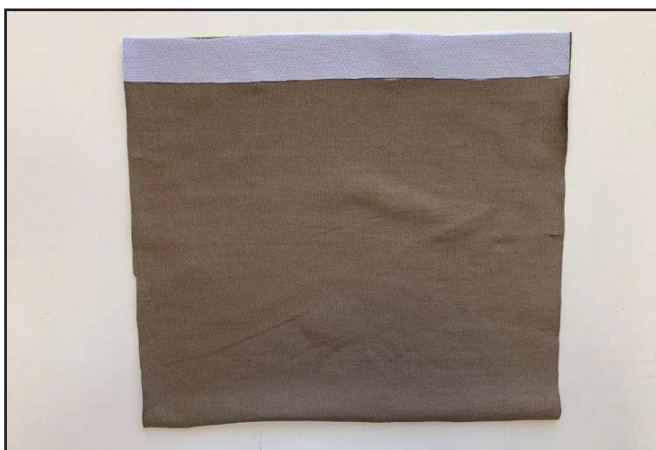
Сложите верхнюю и среднюю части спинки лицом к лицу и стачайте на оверлоке. Заутюжьте припуски на среднюю часть спинки.

26



Сложите верхнюю и среднюю части рукавов лицом к лицу и стачайте на оверлоке. Заутюжьте припуски на средние части рукавов.

27



Приклейте полоску дублирина шириной 3 см к верхнему срезу кармана.

28



Обметайте на оверлоке верхний срез кармана. Приутюжьте строчку.

29



Отверните припуски (3 см) по верхнему срезу кармана на лицевую сторону и стачайте по бокам на расстоянии 1 см от края.

30



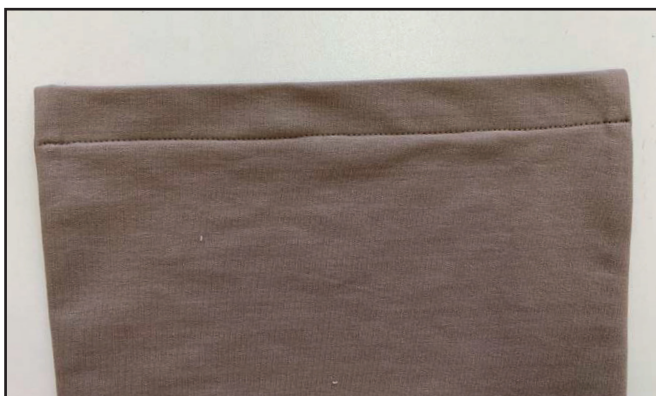
Обметайте на оверлоке боковые срезы кармана.

31



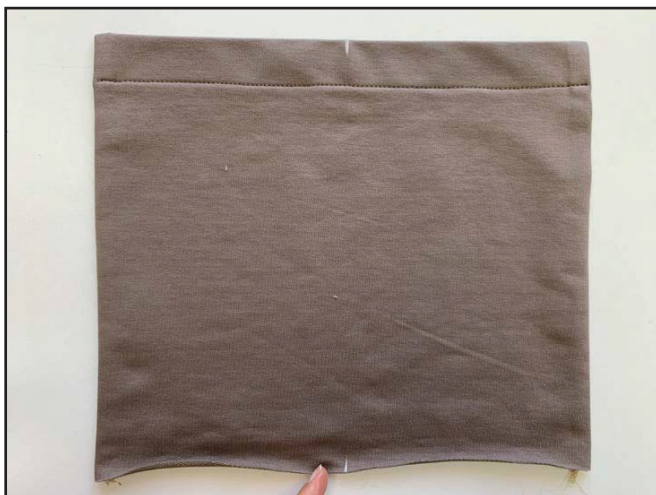
Выверните карман на лицевую сторону и приутюжьте верхний сгиб. Заутюжьте на изнанку припуски (1 см) боковых срезов кармана.

32



Настрочите прямой строчкой верхний припуск кармана на расстоянии 2,5 см от сгиба.

33



Сложите карман пополам и поставьте метки середины по верхнему и нижнему краям.

34



Обметайте припуски по нижнему срезу кармана и заутюжьте их (1 см) на изнанку.

35



Сложите карман лицом к лицу с нижней частью полочки таким образом, чтобы сгиб по низу кармана совпал с разметкой низа кармана на полочке. Стачайте прямой строчкой точно в сгиб.

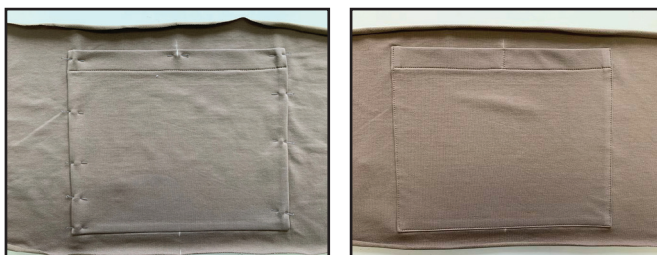


36



Отверните карман наверх и приутюжьте.

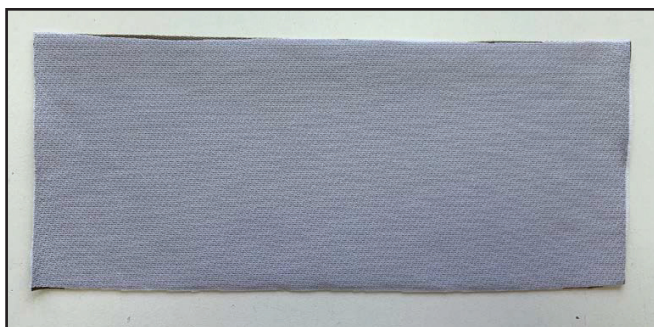
37



Сколите карман с нижней частью полочки по бокам и настрочите прямой строчкой на расстоянии 1-2 мм от нижней и боковых сторон. Выполните дополнительную

закрепку прямой строчкой по верхнему краю кармана точно посередине. Приутюжьте строчки.

38



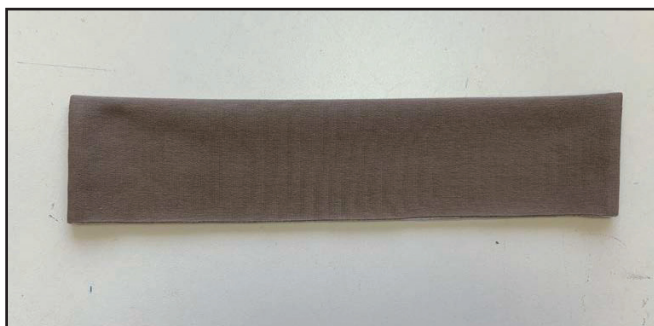
Проклейте дублирином клапан кармана.

39



Сложите клапан пополам вдоль длинной стороны лицом внутрь и стачайте прямой строчкой короткие срезы, ширина шва 7 мм.

40



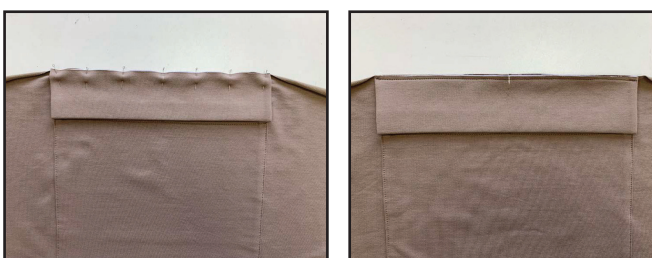
Выверните карман на лицевую сторону и приутюжьте.

41



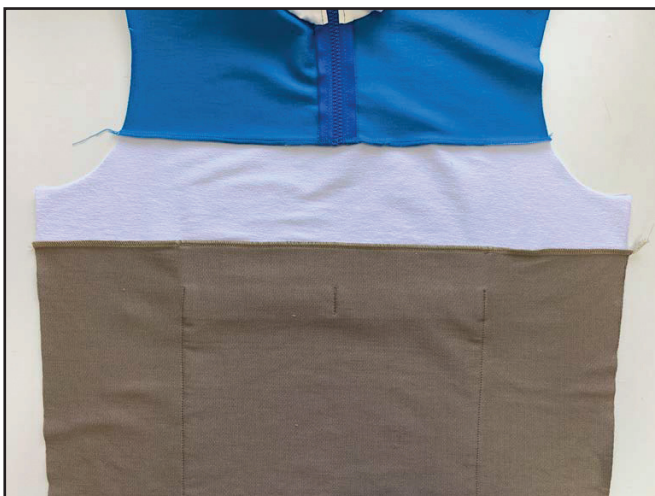
Отметьте середину на верхних срезах нижней детали полочки и клапана кармана.

42



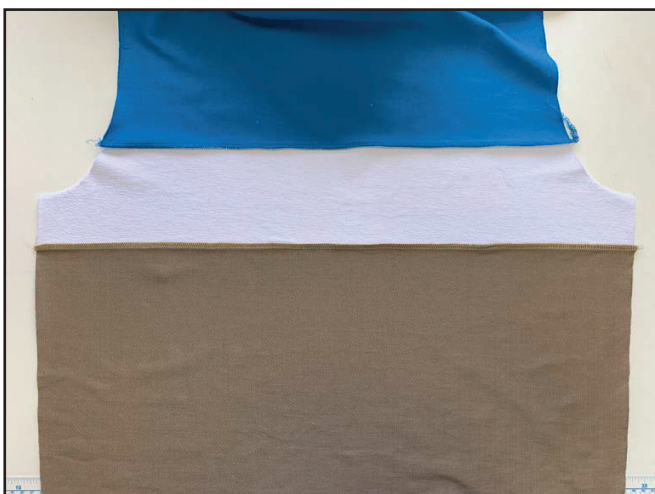
Сколите нижнюю деталь полочки с клапаном кармана, совмещая метки. Стачайте прямой строчкой на расстоянии 4-5 мм от края.

43



Сложите нижнюю и среднюю детали полочки лицом к лицу и стачайте на оверлоке, совмещая метки. Заутюжьте припуски на среднюю деталь.

44



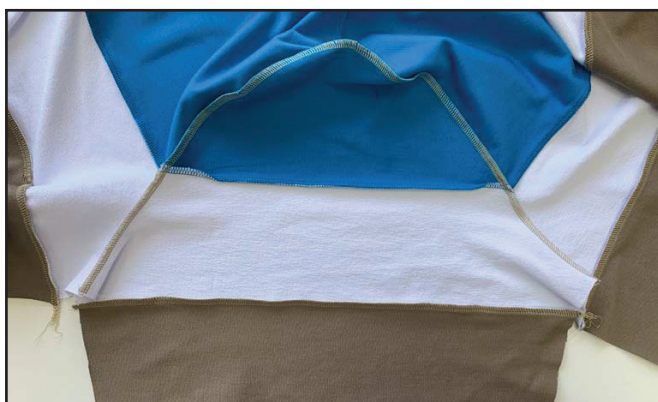
Сложите нижнюю и среднюю детали спинки лицом к лицу и стачайте на оверлоке, совмещая метки. Заутюжьте припуски на среднюю деталь.

45



Сложите нижние и средние детали рукавов лицом к лицу и стачайте на оверлоке, совмещая метки. Заутюжьте припуски на средние детали.

46



Вколите рукава в проймы, совмещая метки и швы стачивания верхних и средних деталей. Стачайте на оверлоке. В местах стыка направляйте швы в разные стороны. Заутюжьте припуски на изделие.



47



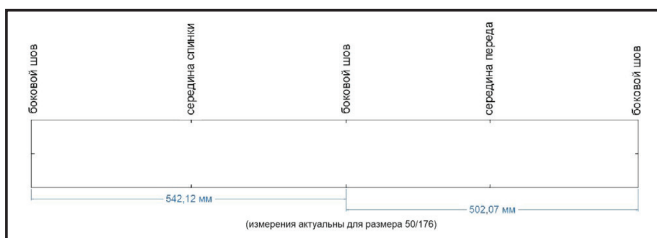
Сложите толстовку лицом внутрь и стачайте на оверлоке боковые швы и швы рукавов. Заутюжьте припуски в сторону спинки.

48



Пояс из футера и пояс из кашкорсе обрабатываются одинаково. Сложите пояс пополам лицом внутрь и стачайте прямой строчкой короткие срезы. Разутюжьте припуски в разные стороны.

49



Сложите пояс пополам вдоль длинной стороны изнанкой внутрь и сколите в таком виде с нижним срезом толстовки, совмещая метки. Обратите внимание на то, как совмещаются метки на поясе с метками и швами на толстовке: средняя метка на поясе находится не точно посередине из-за того, что спинка шире полочки. Стачайте на оверлоке по кругу. Концы ниток завяжите и спрячьте в шов. Заутюжьте припуски на изделие.

50



Измерьте обхват запястья, добавьте к нему 1-2 см на свободу и 1,5 см на припуски. Вам понадобится два отрезка резинки (шириной 2 см) такой длины. Сложите каждую резинку пополам и стачайте концы прямой строчкой.

51



Растягивая резинку, сколите ее с нижним срезом рукава и стачайте на оверлоке по кругу. Концы ниток завяжите и спрячьте в шов.

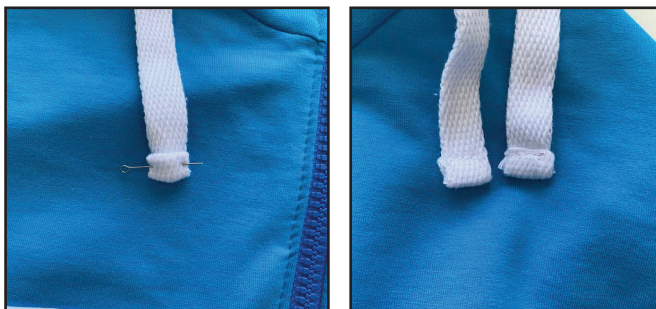
52



Отверните припуски по низу рукава вместе с резинкой на изнаночную сторону и сколите. Настрочите прямой строчкой припуски с резинкой на рукава на расстоянии 1,5 см от сгиба



53



Концы шнурка обработайте, как Вам нравится. Например, дважды подверните и застрочите прямой строчкой.

54



Удалите наметку и отутюжьте изделие. Толстовка готова!

ПОШИВ БРЮК

1



Приклейте полоску дублирина шириной 1 см ко входам в карманы на передних половинках брюк.

2



Сложите обтачку кармана с передней половинкой брюк лицом к лицу и стачайте прямой строчкой вдоль входа в карман, ширина шва 7 мм.

3



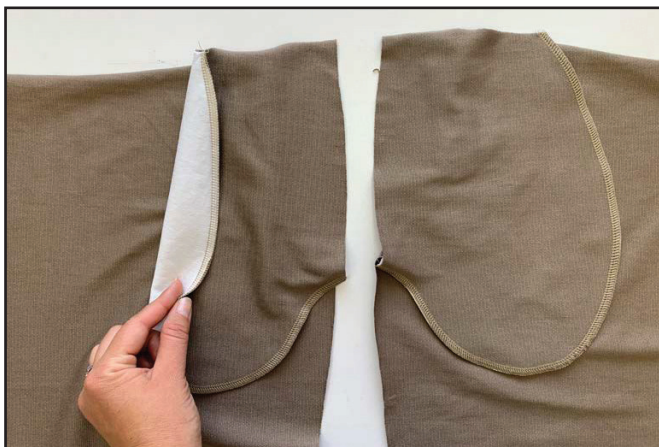
Настрочите прямой строчкой припуски на обтачку кармана на расстоянии 1-2 мм от предыдущей строчки.

4



Отверните обтачку кармана на изнаночную сторону передней половинки брюк и приутюжьте вход в карман с перекантом 1 мм на карман.

5



4 2,5-3 7

Сложите обтачки и подзоры карманов лицом к лицу и стачайте на оверлоке длинные закругленные срезы. Приутюжьте строчки.

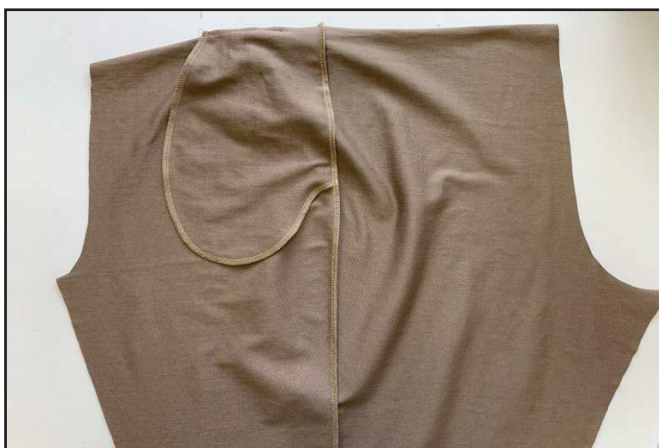
6



3-3,5

Стачайте прямой строчкой детали кармана с передней половинкой брюк вдоль верхнего и бокового срезов на расстоянии 4-5 мм от края.

7



4 2,5-3 7

Сложите передние и задние половинки брюк лицом к лицу и стачайте на оверлоке боковые срезы, совмещая метки. Заутюжьте припуски на задние половинки.

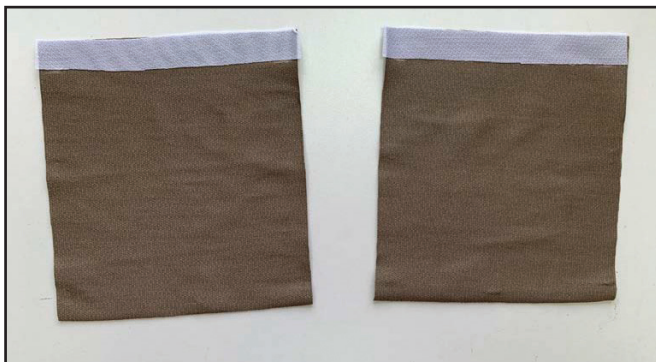
8



3,5-4

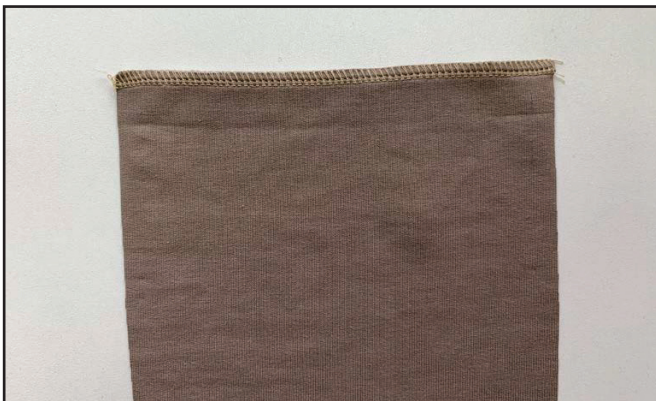
По желанию настройте прямой строчкой припуски на задние половинки брюк на расстоянии 5 мм от предыдущей строчки. Приутюжьте швы.

9



Приклейте полоски дублерина шириной 2 см к верхним срезам накладных карманов.

10



Обметайте на оверлоке верхние срезы карманов.

11



Отверните припуски (2 см) по верхнему краю на лицевую сторону кармана и настройте их прямой строчкой по бокам на расстоянии 1 см от края.

12



Обметайте на оверлоке нижние и боковые срезы карманов. Строчки приутюжьте.

13



Выверните карманы на лицевую сторону и приутюжьте. Заутюжьте на изнанку припуски (1 см) нижних и боковых срезов карманов.

14



Настрочите прямой строчкой припуски по верхнему срезу кармана на расстоянии 1,5 см от края.

15



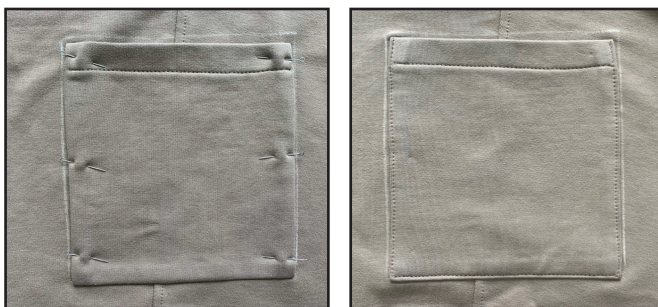
Сложите карман сгибом к нижней линии разметки на брюках и сколите.

16



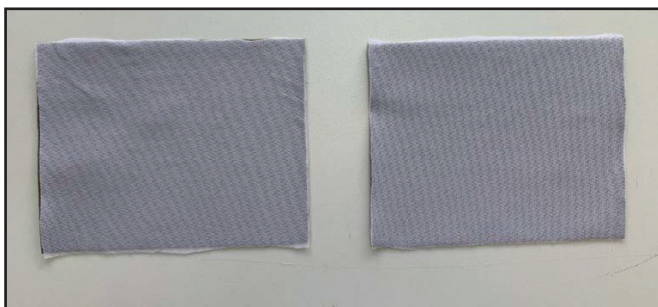
Настрочите карман прямой строчкой точно в сгиб. Отверните карман наверх и приутюжьте.

17



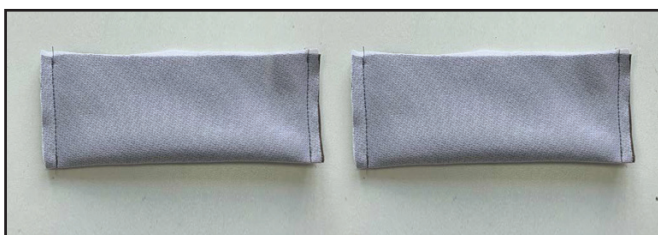
Сколите карман с брюками по бокам. Настрочите карман прямой строчкой по нижнему и боковым сторонам на расстоянии 1-2 мм от края. Приутюжьте строчку.

18



Проклейте дублирином оба клапана кармана.

19



Сложите клапаны пополам вдоль длинной стороны лицом внутрь и стачайте прямой строчкой короткие срезы, ширина шва 7 мм.

20



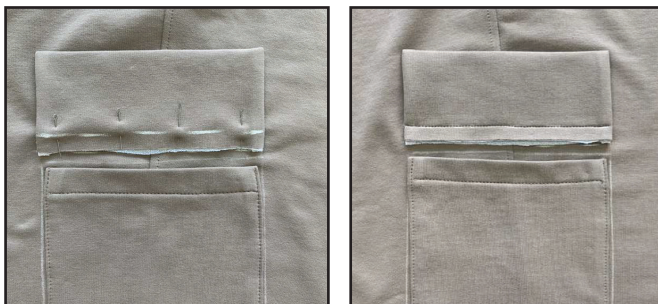
Выверните клапаны на лицевую сторону, расправьте уголки и приутюжьте.

21



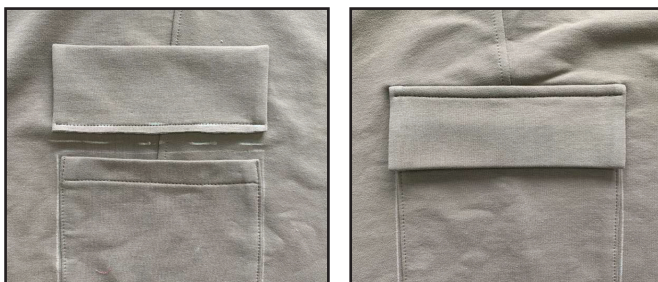
На брюках выполните разметку на расстоянии 1 см от верхнего края кармана. На клапанах также выполните разметку на расстоянии 1 см от открытого среза.

22



Приколите клапан открытым срезом к разметке на брюках. Настрочите прямой строчкой по разметке на клапане.

23



Срежьте припуски до 4-5 мм. Отверните клапан вниз, сколите и настрочите прямой строчкой на расстоянии 5-7 мм от сгиба. Приутюжьте строчку.

24

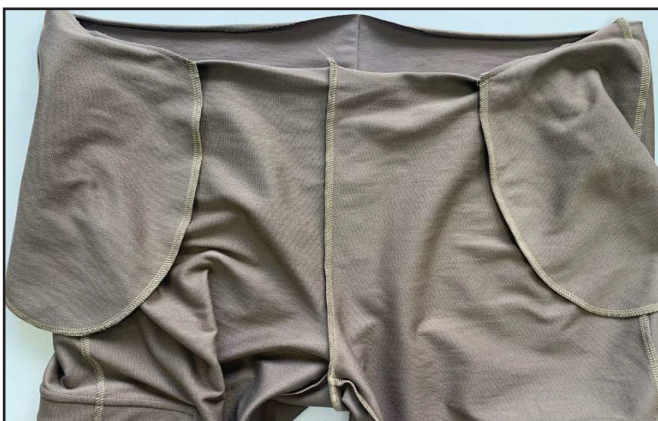


Сложите каждую брючину лицом внутрь и стачайте на оверлоке шаговые швы. Заутюжьте припуски на передние половинки.

25



Вложите одну брючину во вторую лицом друг к другу. Сколите и стачайте на оверлоке средний шов. Заутюжьте припуски в любую сторону.



26



Измерьте обхват щиколотки, добавьте к нему 2-3 см на свободу и 1,5 см на припуски. Вам понадобится два отрезка резинки (шириной 2 см) такой длины. Сложите каждую резинку пополам и стачайте прямой строчкой концы.

27



Растягивая резинки, сколите их с нижними срезами брюк и стачайте на оверлоке по кругу. Концы ниток завяжите и спрячьте в шов.

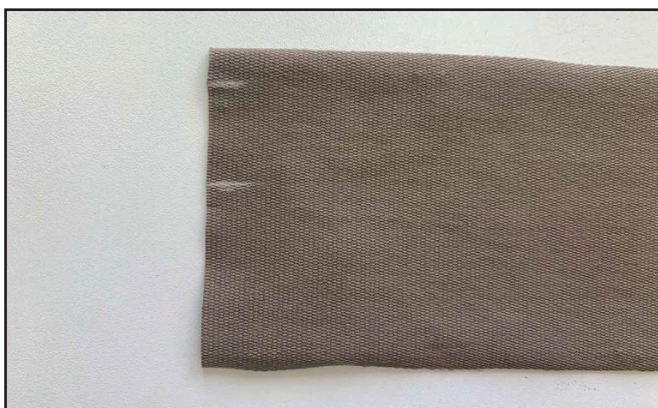
28



Отверните припуски по низу брюк вместе с резинкой на изнаночную сторону и сколите. Настрочите прямой строчкой припуски с резинкой на брюки на расстоянии 1,5 см от сгиба.



29



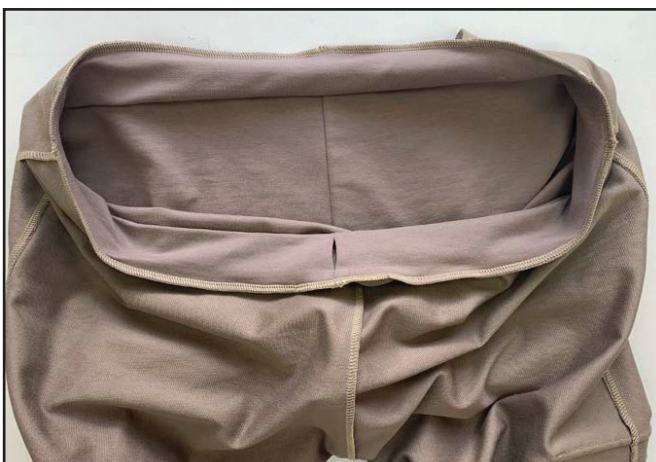
На поясе поставьте две метки: на расстоянии 0,5 см от метки середины и на расстоянии 10-12 мм от длинного края.

30

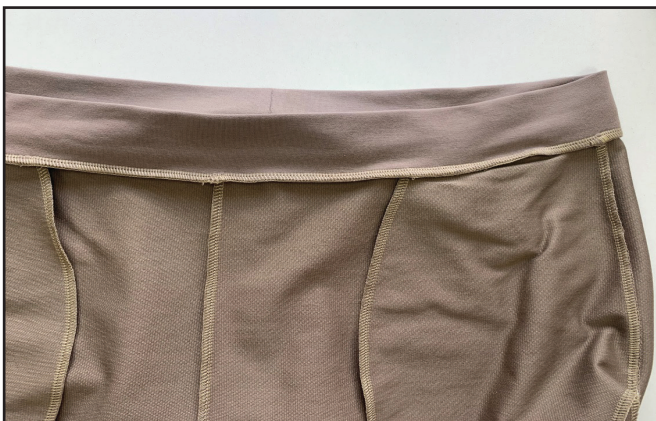


Сложите пояс пополам лицом внутрь и стачайте прямой строчкой короткие срезы, ширина шва 7 мм. Участок между метками не стачивайте. Разутюжьте припуски в разные стороны.

31



Сложите пояс пополам вдоль длинной стороны изнанкой внутрь и сколите его в таком виде с верхним срезом брюк, совмещая метки. Стачайте на оверлоке по кругу. Концы ниток завяжите и спрячьте в строчку. Заутюжьте припуски на брюки.



32



Измерьте по талии необходимую длину резинки (шириной 3,5-4 см), добавив к ней 1,5 см на припуски. Вденьте резинку в пояс через оставленное ранее отверстие с помощью специального приспособления или булавки. Сколите концы резинки, следя за тем, чтобы она не перекрутилась.

33



Стачайте концы резинки прямой строчкой, ширина шва 7 мм. Расстрочите припуски в разные стороны.

34



Равномерно распределите резинку по поясу и зашейте отверстие для резинки вручную.

35



Удалите наметку и отутюжьте изделие. Брюки готовы!

ELINA RATUKOVA

ПРО ШИТЬЕ

**СПАСИБО ВАМ,
ЧТО ШЬЁТЕ СО МНОЙ И МОЕЙ КОМАНДОЙ!
ДЕЛИТЕСЬ ВАШИМИ РАБОТАМИ В
ИНСТАГРАММ И ГРУППЕ ВК**

ДО СКОРЫХ ВСТРЕЧ!