

КОСТЮМ С ЛАМПАСАМИ ДЕТИ

СЛОЖНОСТЬ
★★★★☆



ИНСТРУКЦИЯ ПО ПОШИВУ

ELINA PATUKOVA
ПРО ШИТЬЕ



ELINA_PATUKOVA



ELINA-PATUKOVA.RU



VK.COM/ELINA_PATUKOVA

ДЛЯ ПОШИВА НАМ ПОНАДОБЯТСЯ:

- футер двухнитка или трехнитка с лайкрой,
- кулирка с лайкрой (по желанию),
- кашкорсе или рибана,
- молния (по желанию),
- дублерин,
- резинка шириной 3,5-4 см,
- нитки в цвет материалов,
- иглы Jersey 75-80 или Stretch 75-80

А

Расход ткани указан в аннотации к выкройке в соответствии с вашим размером. Обратите внимание, что если ширина ткани отличается от указанной в таблице, то длина отреза будет другой. Отрезы ткани обязательно продекатировать: постирайте при температуре 40 градусов, затем отутюжьте.

Б

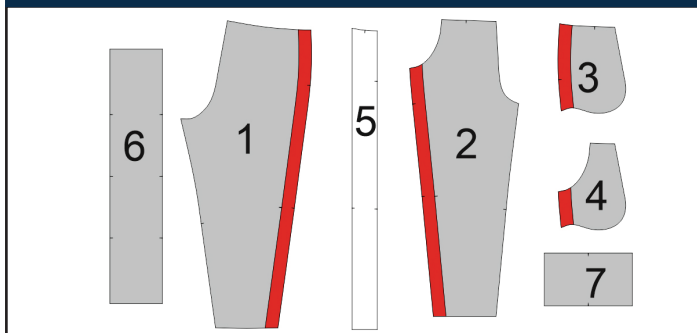
Приступаем к раскрою. Распечатайте и склейте детали выкройки. При печати не забудьте проверить размер тестового квадрата.

В

Разложите все детали на ткани, соблюдая направления долевых. Приколите их к ткани и аккуратно вырежьте по контуру. Не забудьте, что припуски на выкройке уже учтены. Перенесите все метки с выкройки на изнаночную сторону деталей.

В РЕЗУЛЬТАТЕ У НАС ДОЛЖНЫ ПОЛУЧИТЬСЯ:

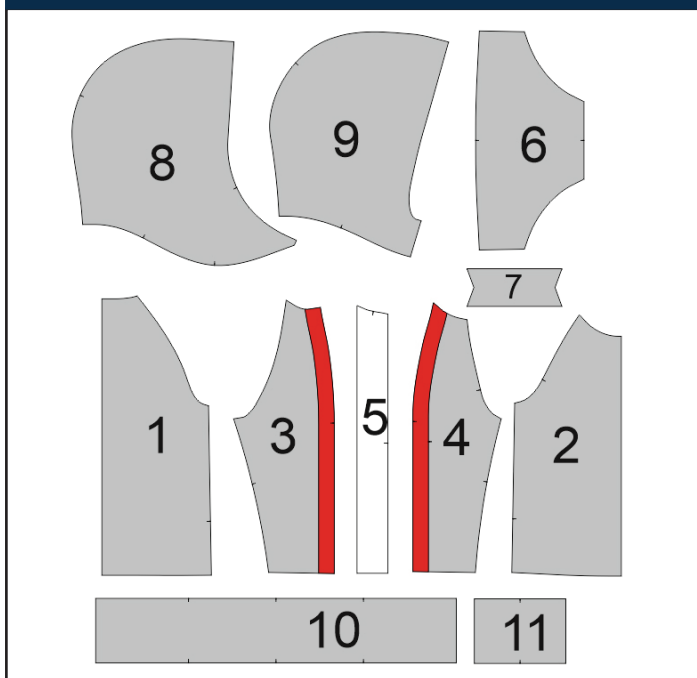
ДЕТАЛИ БРЮК:



- 1 Задняя половинка брюк – 2 детали*
- 2 Передняя половинка брюк – 2 детали*
- 3 Бочок кармана – 2 детали
- 4 Мешковина кармана – 2 детали
- 5 Лампас – 2 детали (по желанию)
- 6 Пояс брюк – 1 деталь (кашкорсе или рибана)
- 7 Манжета брюк – 2 детали (кашкорсе или рибана)

* Для брюк с лампасами отрежьте красные участки на деталях 1, 2, 3 и 4, добавив 7-8 мм на припуски. Подробнее об этом будет написано ниже, в описании пошива.

ДЕТАЛИ ТОЛСТОВКИ:



- 1 Спинка – 1 деталь со сгибом
- 2 Перед – 1 деталь со сгибом*
- 3 Локтевая часть рукава – 2 детали**
- 4 Передняя часть рукава – 2 детали**
- 5 Лампас – 2 детали (по желанию)
- 6 Карман – 1 деталь*
- 7 Обтачка входа в карман – 2 детали (кашкорсе или рибана)
- 8 Капюшон без стойки – 4 детали (в этом случае не кроить деталь 9)
- 9 Капюшон со стойкой – 2 детали со сгибом* (в этом случае не кроить деталь 8)
- 10 Пояс толстовки – 1 деталь (кашкорсе или рибана)
- 11 Манжета рукава – 2 детали (кашкорсе или рибана)

* Для толстовки с молнией раскроите 2 детали переда, 2 детали половинки кармана и 4 детали капюшона со стойкой, добавив 5 мм к центральным срезам. Подробнее об этом будет написано ниже, в описании пошива.

** Для толстовки с лампасами отрежьте красные участки на деталях 3 и 4, добавив 7-8 мм. Для толстовки без лампасов можно объединить детали 3 и 4. Подробнее об этом будет написано ниже, в описании пошива.

ТЕПЕРЬ МОЖНО ПРИСТУПИТЬ К ПОШИВУ

УСЛОВНЫЕ ОБОЗНАЧЕНИЯ:



прямая строчка



длина стежка
в миллиметрах (мм)



плоский шов



строчка зигзаг



ширина стежка
в миллиметрах (мм)



трехступенчатый
зигзаг



однорожковая лапка
для притачивания
молнии



универсальная
лапка



лапка для притачива-
ния потайной молнии



закрепка

необходимо выполнить закрепку строчки и обрезать концы нитей, для оверлочного и распошивального шва связать концы нитей и спрятать их в шов



**3-х ниточная
оверлочная строчка**



**4-х ниточная
оверлочная строчка**

ПРИМЕЧАНИЕ

А

4-х ниточная оверлочная строчка

Если у вас нет оверлока, то заменяем эластичными швами, которые имеются на вашей швейной машине, либо зигзагом.

Б

3-х ниточная оверлочная строчка

Если у вас нет оверлока, то заменяем псевдо-оверлочным швом, если такой имеется на вашей швейной машине, либо зигзагом.

В

плоский шов

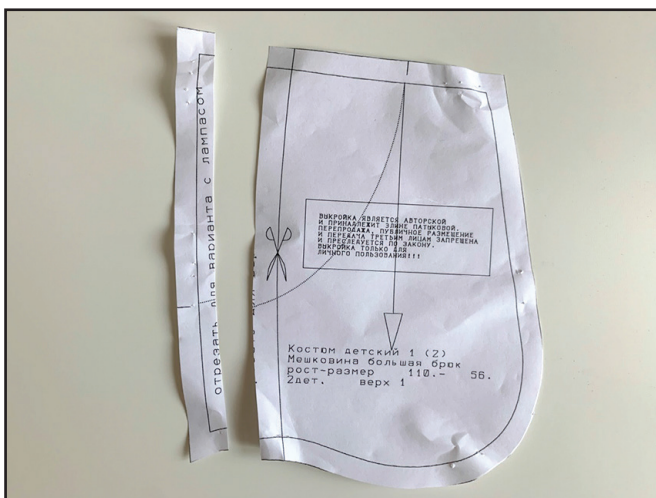
Если у вас нет распошивальной машины, то можно выполнить: а) двойной иглой на швейной машине, б) декоративным эластичным швом на швейной машине; в) обметать срез оверлочным швом и отстрочить прямой строчкой.

ПОШИВ БРЮК

1



Чтобы сшить брюки с лампасами, разрежьте выкройки передней и задней половинок брюк, а также бочка и мешковины кармана, отступив от разметки 7-8 мм в сторону бокового шва.



2



Приклейте полоски дублирина шириной 1 см ко входам в карманы на передних половинках брюк.

5

3



Сложите передние половинки брюк с мешковинами карманов лицом к лицу и стачайте прямыми строчками вдоль входов в карманы, ширина шва 7 мм.

4



Настрочите припуски на мешковины прямыми строчками на расстоянии 1-2 мм от предыдущих швов.

5



Отверните мешковины на изнаночную сторону передних половинок брюк и приутюжьте входы в карманы.

6



Сложите бочки и мешковины карманов лицом к лицу и стачайте на оверлоке внешние срезы. Приутюжьте строчки.

7



Стачайте прямыми строчками детали карманов с передними половинками брюк вдоль боковых и верхних срезов на расстоянии 4-5 мм от краев.

8



Чтобы получились брюки без лампасов, сложите передние и задние половинки брюк лицом к лицу, сколите булавками и стачайте на оверлоке боковые швы. Заутюжьте припуски на задние половинки.



Чтобы получились брюки с лампасами, сложите передние и задние половинки брюк с лампасами лицом к лицу, сколите булавками и стачайте на оверлоке. Заутюжьте припуски на лампасы.

9



Сложите передние и задние половинки брюк лицом к лицу, сколите булавками и стачайте на оверлоке шаговые швы. Заутюжьте припуски на задние половинки.

10



4  3-3,5  7

Вложите одну брючину в другую лицом к лицу, сколите булавками и стачайте на оверлоке средний шов. Заутюжьте припуски в любую сторону.



11



    2,5-3

Сложите каждую манжету пополам лицом внутрь, сколите булавками и стачайте прямой строчкой короткие срезы, ширина шва 7 мм. Разутюжьте припуски в разные стороны.

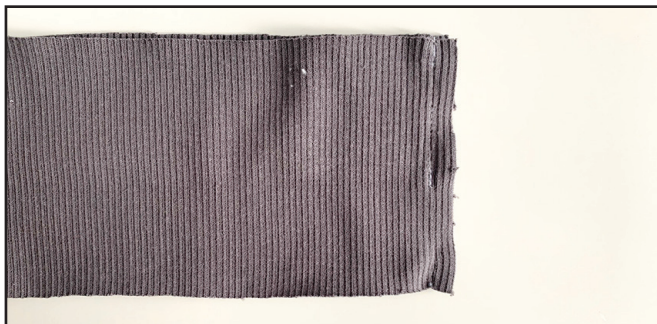
12



4  3-3,5  7

Сложите манжеты пополам вдоль длинной стороны изнанкой внутрь и сколите их с нижними срезами брюк. Стачайте на оверлоке по кругу. Концы ниток завяжите и спрячьте в строчку. Заутюжьте припуски на брюки.

13



Сложите пояс пополам лицом внутрь и стачайте прямой строчкой короткие срезы, ширина шва 7 мм. Оставьте незашитым небольшой участок для вдевания резинки. Разутюжьте припуски в разные стороны.

14



Сложите пояс пополам вдоль длинной стороны изнанкой внутрь и сколите его с верхним срезом брюк. Стачайте на оверлоке по кругу. Концы ниток завяжите и спрячьте в строчку. Заутюжьте припуски на брюки.

15



Вденьте резинку в пояс через оставленное ранее отверстие с помощью специального приспособления или булавки и сколите концы. Стачайте концы резинки прямой строчкой, припуски расстрочите в разные стороны.

16



Распределите резинку по всему поясу и зашейте отверстие вручную потайными стежками.

17



Удалите наметку и отутюжьте изделие. Брюки готовы!



ПОШИВ ТОЛСТОВКИ

1



Чтобы получилась толстовка с молнией, раскроите 2 детали переда, 2 детали половины кармана и 4 детали капюшона со стойкой, добавив 5 мм к центральным срезам.



2



Чтобы получилась толстовка без лампасов, сколите локтевую и переднюю детали рукава по линии шва на прямом участке. Раскроите 2 детали рукава.

3



Чтобы получилась толстовка с лампасами, разрежьте выкройку локтевой и передней частей рукава, отступив от разметки 7-8 мм в сторону верхнего шва.

4



Чтобы получилась толстовка без лампасов, сколите вытачку и стачайте ее на оверлоке. Прокладывайте строчку сверху вниз, концы ниток завяжите и спрячьте в шов. Заутюжьте припуски вытачки в любую сторону.



Чтобы получилась толстовка с лампасами, сложите локтевые и передние части рукавов с лампасами лицом к лицу, сколите булавками и стачайте на оверлоке. Заутюжьте припуски на лампасы.

5



Сложите рукава пополам и стачайте на оверлоке боковые швы. Заутюжьте припуски в сторону передних половинок рукавов.

6



Сложите обтачки кармана пополам вдоль длинной стороны изнанкой внутрь и приутюжьте.

7



Сложите обтачки с карманом (карманами) лицом к лицу и стачайте на оверлоке. Заутюжьте припуски на карман (карманы).

8



Настрочите припуски на карман (карманы) прямой строчкой.

9



4  2,5-3  7

Обметайте верхний срез кармана (карманов) на оверлоке. Заутюжьте припуски на изнанку на 1 см.



10



Чтобы получилась толстовка с молнией, приклейте полоску дублирина шириной 1 см к центральным срезам полочек.

11



Приложите карман к переду (карманы к полочкам) так, как они должны выглядеть в готовом виде.



12



Отверните карман (карманы) наверх и сколите с передом (полочками).



13



Настрочите карман на перед (карманы на полочки) прямой строчкой точно в сгиб.



14



Отверните карман (карманы) вниз и приутюжьте верхний край.

15



Чтобы получилась толстовка с молнией, обметайте на оверлоке центральные срезы полочек вместе с карманами.

16



Сложите перед (полочки) со спинкой лицом к лицу, сколите булавками и стачайте на оверлоке боковые швы. Заутюжьте припуски на спинку.

17



4 2,5-3 7

Сложите рукава с передом (полочками) и спинкой лицом к лицу, сколите булавками и втачайте их на оверлоке. Заутюжьте припуски на перед (полочки) и спинку.



18



2,5-3

Сложите каждую манжету пополам лицом внутрь и стачайте прямой строчкой короткие срезы, ширина шва 7 мм. Разутюжьте припуски в разные стороны.

19



4 3-3,5 7

Сложите манжеты пополам вдоль длинной стороны изнанкой внутрь и сколите их с нижними срезами рукавов. Стачайте на оверлоке по кругу. Концы ниток завяжите и спрячьте в строчку. Заутюжьте припуски на рукава.

20



Если Вы шьете толстовку без молнии, пропустите этот и последующие шаги и переходите сразу к пункту 23.

Если Вы шьете толстовку с молнией, сложите пояс пополам вдоль длинной стороны изнанкой внутрь и приутюжьте.

21



Обметайте на оверлоке один длинный срез пояса.

22



Сложите пояс необработанным длинным срезом с нижним срезом толстовки лицом к лицу, сколите булавками и стачайте на оверлоке, совмещая метки. Пояс немного короче, поэтому его нужно слегка растягивать в процессе пошива. Заутюжьте припуски на пояс.

23



Если Вы шьете толстовку с молнией, пропустите этот и следующий шаги и переходите сразу к пункту 25.

Если Вы шьете толстовку без молнии, сложите пояс пополам лицом внутрь и стачайте короткие срезы прямой строчкой.

24



4 3-3,5 7

Сложите пояс пополам вдоль длинной стороны изнанкой внутрь и сколите его с нижним срезом толстовки. Стачайте на оверлоке по кругу. Концы ниток завяжите и спрячьте в строчку. Заутюжьте припуски на толстовку.

25



2,5-3

Все виды капюшона и их подкладки обрабатываются практически одинаково. Сложите детали внешнего капюшона лицом внутрь, сколите булавками и стачайте прямой строчкой центральный шов. Разутюжьте припуски в разные стороны. То же самое повторите с подкладкой капюшона.



26



Сложите внешний капюшон с подкладкой лицом к лицу, сколите булавками и стачайте прямой строчкой лицевой шов.

27



Настрочите припуски на подкладку прямой строчкой.

28



Сложите капюшон с подкладкой капюшона изнанкой внутрь и приутюжьте лицевой край с перекантом 1 мм на подкладку.



29



Если Вы шьете толстовку с молнией, пропустите этот и следующий шаги и переходите сразу к пункту 31.

Если Вы шьете толстовку без молнии, сколите нижние срезы капюшона и подкладки капюшона.

Чтобы получился капюшон без стойки, сколите его концы внахлест, совмещая метки.

30



4  3-3,5  7

Сложите капюшон с толстовкой лицом к лицу, сколите булавками и стачайте на оверлоке по кругу, совмещая метки. Концы ниток завяжите и спрячьте в строчку. Припуски заутюжьте на толстовку.



31



4  2,5-3  7

Если Вы шьете толстовку без молнии, пропустите этот и последующие шаги и переходите сразу к пункту 42.

Чтобы сшить толстовку с молнией, обметайте на оверлоке нижний срез подкладки капюшона. Приутюжьте строчку.

32



   2,5-3

Сколите внешний капюшон с толстовкой вдоль горловины лицом к лицу и стачайте прямой строчкой, ширина шва 7 мм. Заутюжьте припуски на капюшон.

33



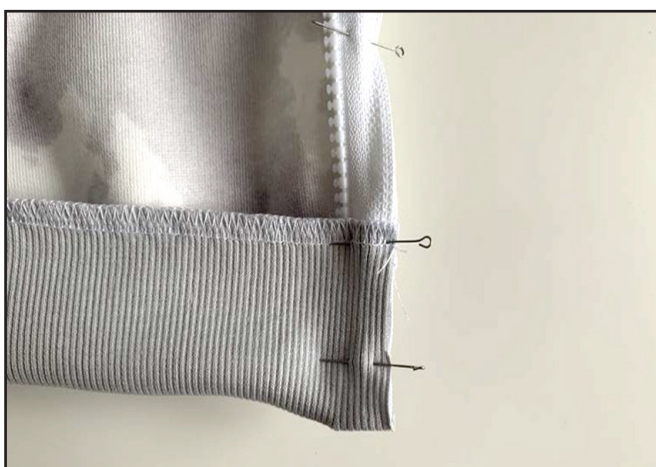
Расстегните молнию. Сколите ее с центральным срезом толстовки. Начинайте скалывать от сгиба на поясе и заканчивайте у верхнего края внешнего капюшона. Удалите зубчики на молнии на 1,5-2 см выше. Отверните конец молнии на изнанку и тоже сколите.



34



Подкладку капюшона отверните на молнию и сколите, подогнув припуски по нижнему срезу подкладки на изнанку на 7 мм. Пояс сложите пополам лицом внутрь и сколите короткие срезы.



35



Втачайте молнию прямой строчкой. Лишний конец молнии отрежьте.



36



Застегните молнию и перенесите на вторую ее тесьму следующие метки:

- Шва стачивания пояса с толстовкой
- Шва стачивания капюшона с толстовкой
- Верхнего конца молнии

37



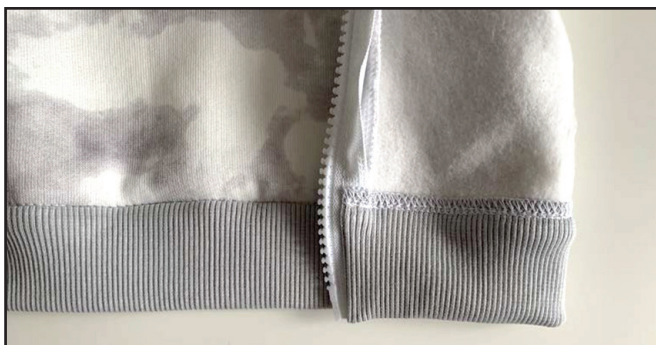
Втачайте вторую тесьму молнии, совмещая метки.

38



Сколите длинный срез внутренней половинки пояса с изделием.

39



Настрочите пояс на изделие с помощью эластичной строчки. Старайтесь прокладывать строчку точно в шов втачивания пояса. Если у Вас нет такой строчки, можно зашить вручную швом «козлик».

40



Отверните на изнаночную сторону припуски по нижнему срезу подкладки капюшона и сколите. Пришейте подкладку к изделию ручными стежками.

41



Отстрочите толстовку прямой строчкой вдоль молнии на расстоянии 5-7 мм.

42



Удалите наметку и отутюжьте изделие. Толстовка готова!



ELINA RATUKOVA

ПРО ШИТЬЕ

**СПАСИБО ВАМ,
ЧТО ШЬЁТЕ СО МНОЙ И МОЕЙ КОМАНДОЙ!
ДЕЛИТЕСЬ ВАШИМИ РАБОТАМИ В
ИНСТАГРАММ И ГРУППЕ ВК**

ДО СКОРЫХ ВСТРЕЧ!