

ПЛАТЬЕ МОЩЬ ДЕВОЧКИ

СЛОЖНОСТЬ
★★★★☆



ИНСТРУКЦИЯ ПО ПОШИВУ

ELINA PATUKOVA
—
ПРО ШИТЬЕ



ELINA_PATUKOVA



ELINA-PATUKOVA.RU



VK.COM/ELINA_PATUKOVA

ДЛЯ ПОШИВА НАМ ПОНАДОБЯТСЯ:

- футер двухнитка или трехнитка,
- кулирка с лайкрой (только для платья с капюшоном),
- кашкорсе или рибана,
- кант,
- молнии 4 шт.,
- дублерин,
- нитки в цвет материалов,
- иглы Jersey 75-80 или Stretch 75-80

А

Расход ткани указан в аннотации к выкройке в соответствии с вашим размером. Обратите внимание, что если ширина ткани отличается от указанной в таблице, то длина отреза будет другой. Отрезы ткани обязательно продекатировать: постирайте при температуре 40 градусов, затем отутюжьте.

Б

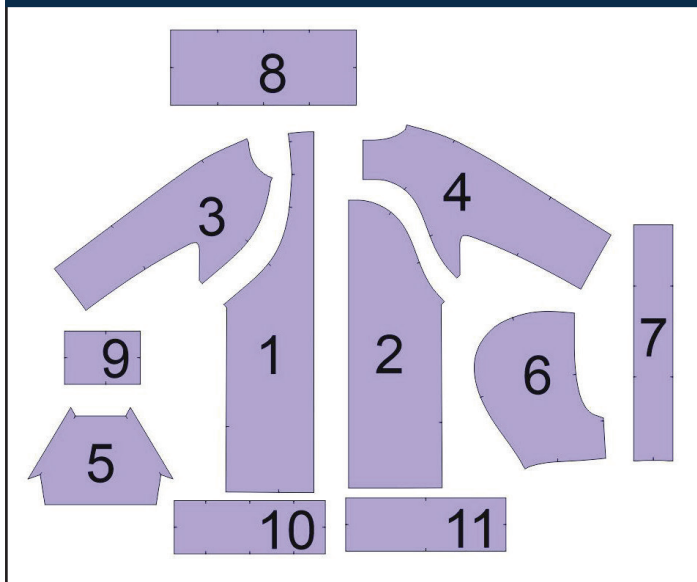
Приступаем к раскрою. Распечатайте и склейте детали выкройки. При печати не забудьте проверить размер тестового квадрата.

В

Разложите все детали на ткани, соблюдая направления долевых. Приколите их к ткани и аккуратно вырежьте по контуру. Не забудьте, что припуски на выкройке уже учтены. Перенесите все метки с выкройки на изнаночную сторону деталей.

В РЕЗУЛЬТАТЕ У НАС
ДОЛЖНЫ ПОЛУЧИТЬСЯ:

ДЕТАЛИ ПЛАТЬЯ:



- ❶ Перед – 1 деталь со сгибом (футер)
- ❷ Спинка – 1 деталь со сгибом (футер)
- ❸ Рукав переда – 2 детали (футер)
- ❹ Рукав спинки – 2 детали (футер)
- ❺ Карман – 1 деталь (футер)
- ❻ Капюшон – 4 детали: две из футера и две из кулирки (не кроить для платья со стойкой)
- ❼ Средняя часть капюшона – 2 детали: одна из футера и одна из кулирки (не кроить для платья со стойкой)
- ❽ Стойка – 1 деталь из футера (не кроить для платья с капюшоном)
- ❾ Манжета – 2 детали (кашкорсе или рибана)
- ❿ Пояс переда – 1 деталь (кашкорсе или рибана)
- ⓫ Пояс спинки – 1 деталь (кашкорсе или рибана)

ТЕПЕРЬ МОЖНО ПРИСТУПИТЬ К ПОШИВУ

УСЛОВНЫЕ ОБОЗНАЧЕНИЯ:



прямая строчка



длина стежка
в миллиметрах (мм)



плоский шов



строчка зигзаг



ширина стежка
в миллиметрах (мм)



трехступенчатый
зигзаг



однорожковая лапка
для притачивания
молнии



универсальная
лапка



лапка для притачива-
ния потайной молнии



закрепка

необходимо выполнить закрепку строчки и обрезать концы нитей, для оверлочного и распошивального шва связать концы нитей и спрятать их в шов



3-х ниточная
оверлочная строчка



4-х ниточная
оверлочная строчка

ПРИМЕЧАНИЕ

А

4-х ниточная оверлочная строчка

Если у вас нет оверлока, то заменяем эластичными швами, которые имеются на вашей швейной машине, либо зигзагом.

Б

3-х ниточная оверлочная строчка

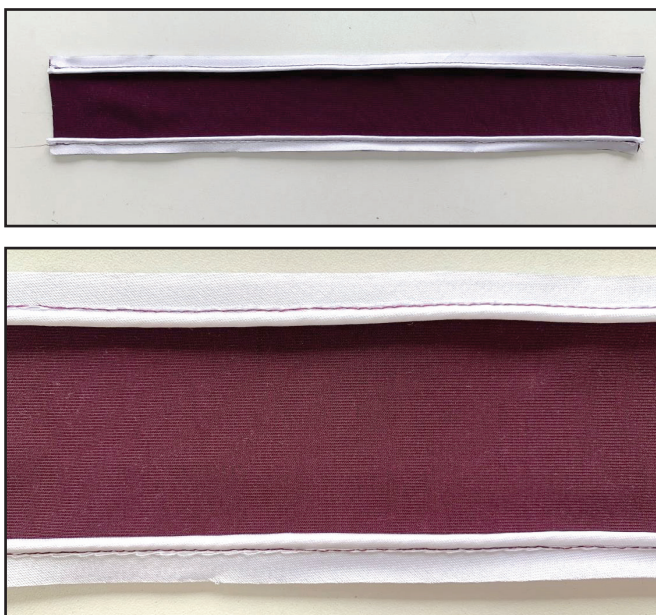
Если у вас нет оверлока, то заменяем псевдо-оверлочным швом, если такой имеется на вашей швейной машине, либо зигзагом.

В

плоский шов

Если у вас нет распошивальной машины, то можно выполнить: а) двойной иглой на швейной машине, б) декоративным эластичным швом на швейной машине; в) обметать срез оверлочным швом и отстрочить прямой строчкой.

1



Если Вы шьете платье со стойкой, пропустите этот и последующие шаги и переходите сразу к шагу 8. Для платья с капюшоном: настрочите кант прямой строчкой на длинные стороны средней детали капюшона. Строчку прокладывайте точно по строчке на самом канте. Для этой операции удобно использовать лапку для втачивания молнии.

2



Сложите капюшон со средней деталью лицом к лицу и стачайте прямой строчкой, совмещая метки. Прокладывайте шов со стороны средней детали капюшона точно в предыдущую строчку. Заутюжьте припуски в сторону средней детали.

3



Сложите подкладку капюшона со средней деталью лицом к лицу и стачайте прямой строчкой, совмещая метки. Заутюжьте припуски в сторону боковых деталей.

4



Обметайте на оверлоке нижний срез подкладки капюшона.

5



Сложите капюшон с подкладкой капюшона лицом к лицу и стачайте прямой строчкой лицевой шов.

6



Настрочите прямой строчкой припуски на подкладку на расстоянии 1-2 мм от предыдущей строчки.

7



Выверните капюшон на лицевую сторону и приутюжьте лицевой шов с перекантом 1 мм на подкладку.

8



Для платья со стойкой, вместо капюшона, сложите стойку пополам вдоль длинной стороны изнанкой внутрь и приутюжьте.

9



Обметайте на оверлоке одну длинную сторону стойки.

10



Настрочите прямой строчкой кант на спинку по верхнему срезу. Строчку прокладывайте точно по строчке на самом канте. Для этой операции удобно использовать лапку для втачивания молнии.

11



4  2,5-3  7

Сложите рукава спинки лицом к лицу и стачайте на оверлоке средний шов. Припуски заутюжьте в любую сторону.

12



    3-3,5

Сложите спинку с рукавами спинки лицом к лицу и стачайте прямой строчкой. Прокладывайте шов со стороны детали спинки точно в предыдущую строчку.

13



4  2,5-3  7

Обметайте припуски на оверлоке и заутюжьте их на спинку.

14



Настрочите кант на верхний срез рукава спинки. Строчку прокладывайте точно по строчке на самом канте. Для этой операции удобно использовать лапку для втачивания молнии.

15



Приклейте полоски дублерина шириной 12-15 мм к рукавам переда вдоль среза под молнию.

16



Обметайте эти срезы на оверлоке. Приутюжьте строчки.

17



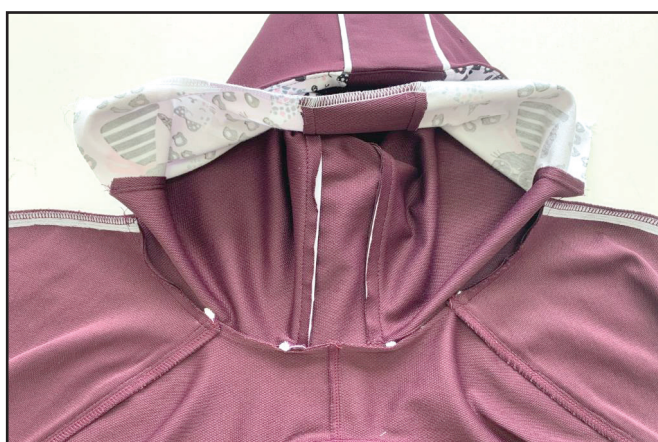
Сложите рукава переда и спинки лицом к лицу и стачайте прямой строчкой верхние срезы. Прокладывайте шов со стороны детали рукава спинки точно в предыдущую строчку.

18



Обметайте припуски на оверлоке и заутюжьте их на рукав спинки.

19



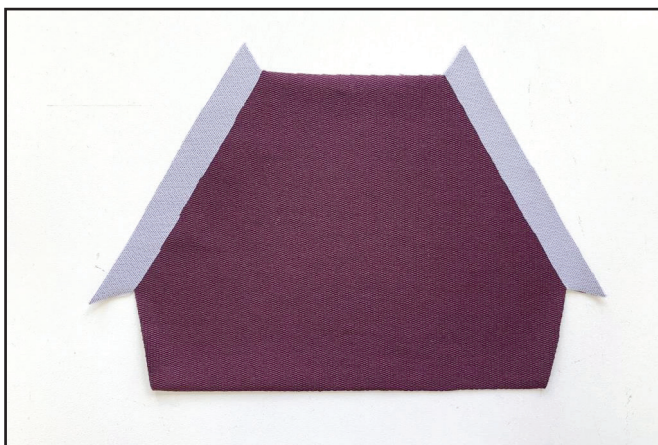
Сложите внешний капюшон (или длинный необработанный срез стойки) с горловиной платья лицом к лицу и стачайте прямой строчкой, ширина шва 7 мм. Заутюжьте припуски на капюшон (или стойку).

20



а) Приклейте полоску дублирина шириной 12-15 мм к срезам под молнию на детали переда.
б) Обметайте на оверлоке срезы под молнию, а также верхний срез переда. Строчки приутюжьте.

21



Приклейте полоску дублирина шириной 1,5 см вдоль линий входа в карман.

22



Обметайте на оверлоке эти срезы и заутюжьте на изнаночную сторону кармана на 1,5 см.

23



Настрочите прямой строчкой припуски на карман на расстоянии 12 мм от сгиба.

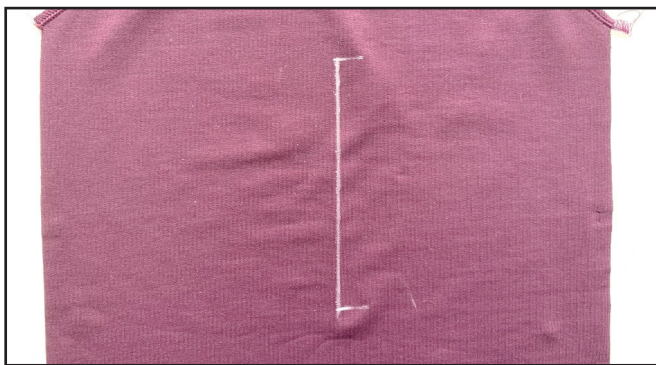
24



Обметайте на оверлоке остальные срезы кармана и заутюжьте их на изнаночную сторону на 1 см.



25



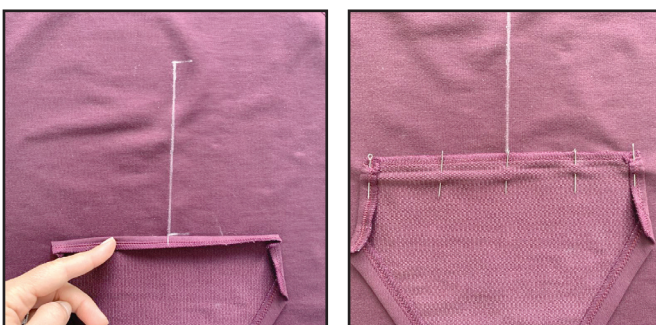
Перенесите разметку верха, низа и середины кармана с выкройки на деталь переда.

26



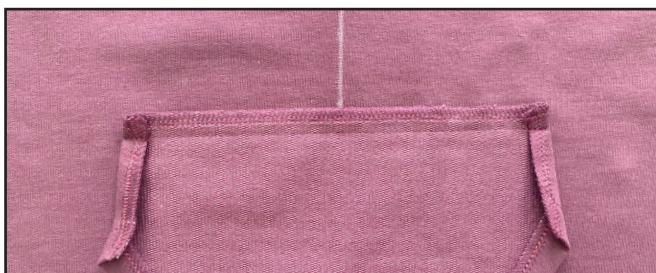
Отметьте середину по верхнему и нижнему краям кармана.

27



Уложите карман сгибом к нижней метке на полочке, совмещая метки середины деталей. Отверните припуски вверх и сколите карман с передом.

28



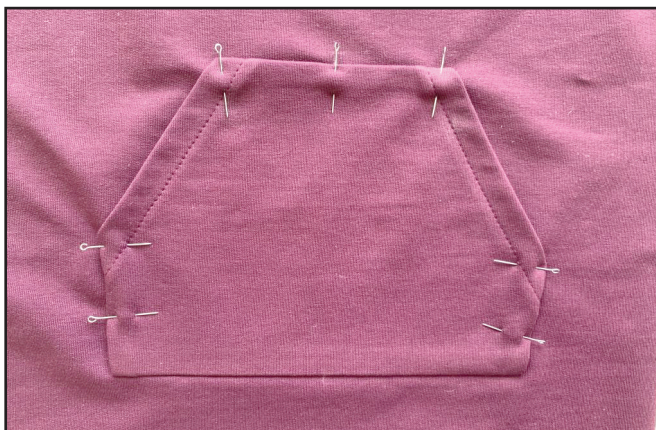
Настрочите прямой строчкой карман на полочку точно в сгиб.

29



Отверните карман вверх и приутюжьте его нижний край.

30



Сколите карман с передом вдоль верхнего и боковых краев. Если необходимо, сметайте.

31



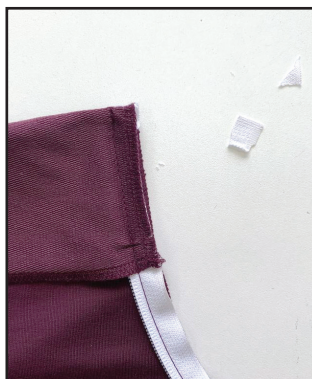
Настрочите карман на перед вдоль верхней, нижней и боковых сторон прямой строчкой на расстоянии 1-2 мм от краев. Приутюжьте строчки.

32



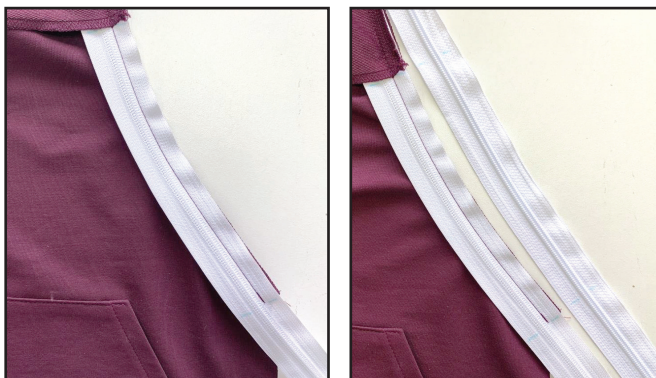
а) Расстегните длинную молнию. Сколите одну ее тесьму с передом вдоль среза под молнию. Приколите молнию от первой надсечки до бокового шва. Верхний конец молнии отверните на изнаночную сторону.
б) Отверните на молнию участок от первой надсечки до верхнего среза переда и тоже сколите.

33



Стачайте прямой строчкой близко к зубчикам молнии. Для удобства воспользуйтесь лапкой для втачивания молнии. Отрежьте верхний выступающий конец молнии.

34



Застегните молнию и перенесите на вторую ее тесьму метки конца строчки, а также разметку верхнего среза переда (того, который отвернули на молнию). Перенесите эту же разметку на вторую молнию.

35



Втачайте прямой строчкой вторую молнию, совмещая метки.

36



Выверните перед на лицевую сторону и приутюжьте молнии.

37



Сколите вторую тесьму каждой молнии с соответствующим ей рукавом переда, совмещая метки. Сложите центральные срезы капюшона и подкладки капюшона (внешней и внутренней половины стойки) лицом к лицу так, чтобы молния оказалась между ними. Обратите внимание, что припуски подкладки капюшона (внутренней стойки) нужно отвернуть на изнанку, а метка на молнии окажется ровно на 7 мм ниже шва втачивания капюшона (стойки).

38



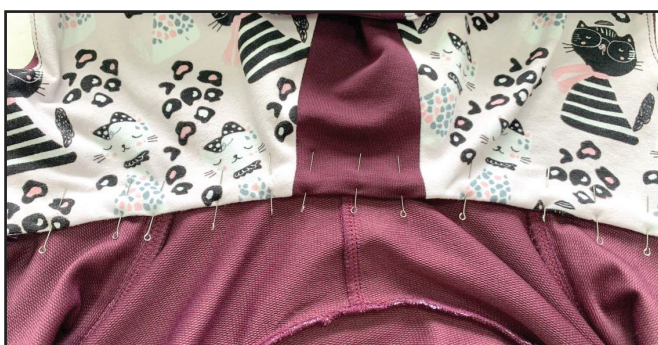
Стачайте прямой строчкой. Отрежьте выступающий конец молнии.

39

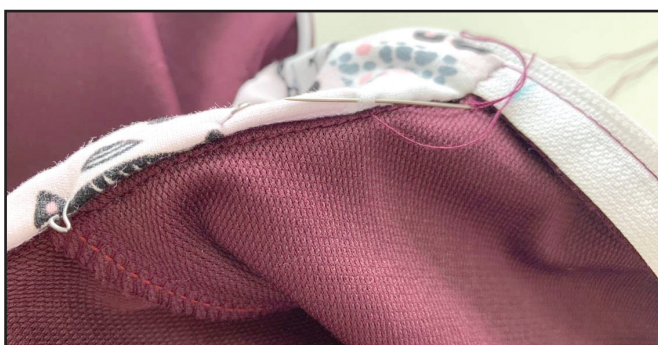


Если Ваша молния длиннее, чем было нужно, отрежьте ее точно по боковому срезу переда (предварительно застегнув) и застрочите прямой строчкой на расстоянии 4-5 мм от края, чтобы она не растянулась во время работы.

40



Отверните на изнаночную сторону припуски по нижнему срезу подкладки капюшона (внутренней половины стойки) и сколите. Пришейте подкладку к изделию ручными стежками.



41



Приклейте полоски дублирина шириной 12-15 мм к нижним концам боковых срезов переда и спинки. Длина полоски равна расстоянию от надсечки до нижнего среза +1 см.

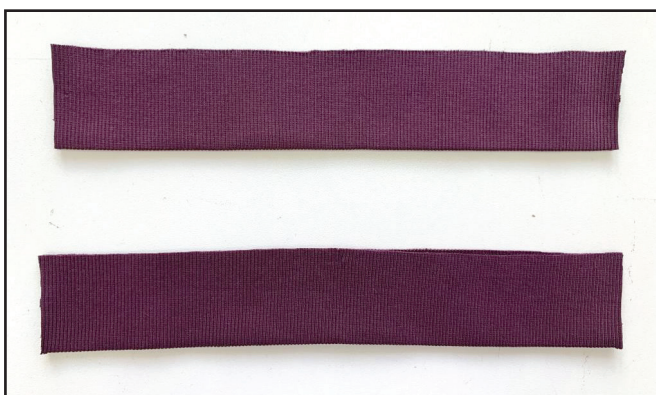
42



4  2,5-3  7

Обметайте на оверлоке боковые срезы переда и спинки платья.

43



Сложите пояс спинки и пояс переда пополам вдоль длинной стороны изнанкой внутрь и приутюжьте.

44



4  2,5-3  7

Обметайте на оверлоке по одному длинному срезу на каждой детали.

45



4  3-3,5  7

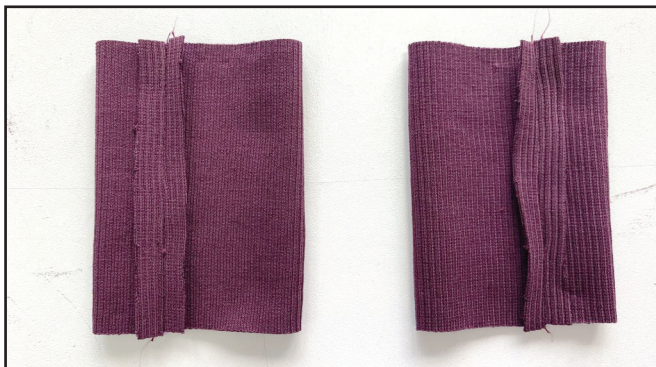
Сложите необработанными срезами пояс спинки со спинкой и пояс переда с передом лицом к лицу и стачайте на оверлоке, немного растягивая пояса. Заутюжьте припуски на спинку и перед.

46



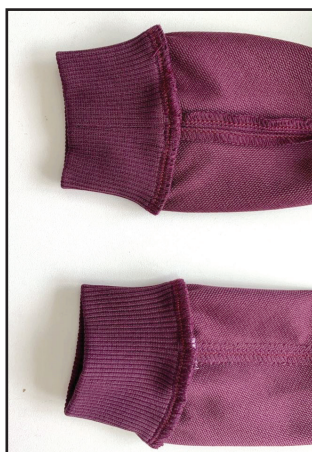
Сложите платье лицом внутрь и стачайте прямой строчкой боковые швы от нижнего среза рукава до метки начала молнии по боковому срезу. Ширина шва сначала 7 мм и увеличивается до 1 см в конце строчки. Разутюжьте припуски в разные стороны.

47



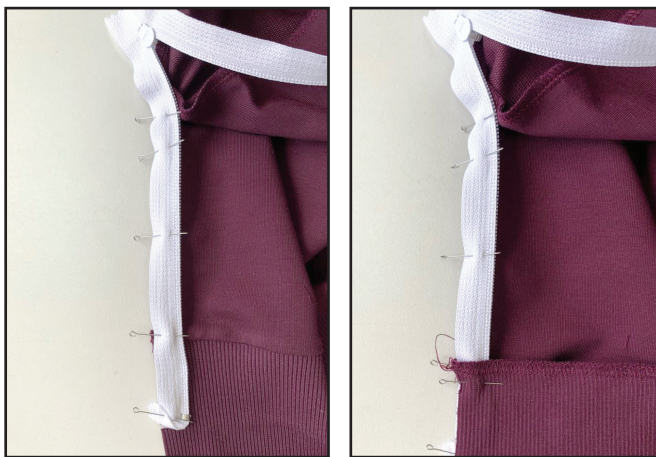
Сложите манжеты пополам лицом внутрь и стачайте прямой строчкой боковые срезы. Разутюжьте припуски в разные стороны.

48



Сложите манжету пополам вдоль длинной стороны изнанкой внутрь и вложите в таком виде в рукав. Сколите и стачайте на оверлоке по кругу. Заутюжьте припуски на рукава.

49



Сколите короткую молнию с боковым срезом переда и пояса переда. Совместите начало молнии с меткой середины на поясе. Верхний конец молнии отверните на изнанку и сколите. Сложите пояс пополам лицом внутрь, закрывая начало молнии, и сколите.

50



Настрочите молнию прямой строчкой близко к зубчикам.

51



Застегните молнию и перенесите на вторую ее тесьму метки начала и конца строчки.

52



Вколите и втачайте прямой строчкой вторую тесьму молнии, совмещая метки.

53



Выверните пояс на лицевую сторону и приутюжьте молнию.

54



Втачайте вторую молнию аналогичным образом.

55



Сколите длинный срез внутренней половинки пояса переда и спинки с изделием.

56



Настрочите пояс на изделие с помощью эластичной строчки. Старайтесь прокладывать строчку точно в шов втачивания пояса. Если у Вас нет такой строчки, можно зашить вручную швом «козлик».

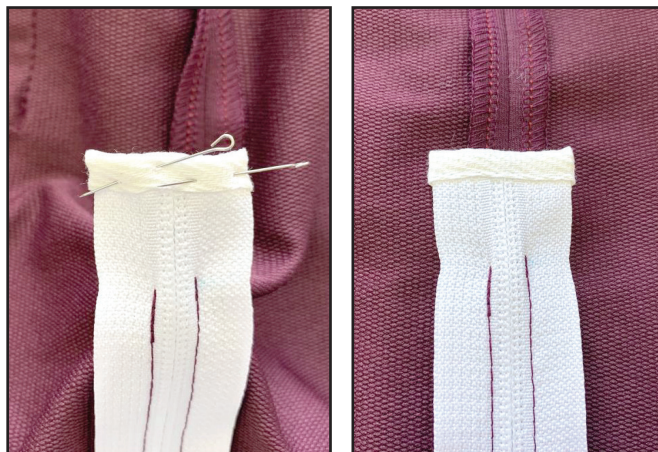


57



Если Ваша молния намного длиннее необходимой, отрежьте ее конец, оставив 2-3 см, и обработайте его киперной, репсовой или окантовочной лентой. Например, сколите кусочек киперной ленты с концом молнии с изнаночной стороны молнии. Оберните молнию концами ленты.

58



Отверните свободную длинную сторону ленты на лицевую сторону молнии и сколите. Настрочите ленту прямой строчкой близко к краю.

59



Удалите наметку и отутюжьте изделие. Платье готово!

ELINA RATUKOVA

ПРО ШИТЬЕ

**СПАСИБО ВАМ,
ЧТО ШЬЁТЕ СО МНОЙ И МОЕЙ КОМАНДОЙ!
ДЕЛИТЕСЬ ВАШИМИ РАБОТАМИ В
ИНСТАГРАММ И ГРУППЕ ВК**

ДО СКОРЫХ ВСТРЕЧ!