

ПЛАТЬЕ FOLD ДЕВОЧКИ

СЛОЖНОСТЬ
★★★★☆



ИНСТРУКЦИЯ ПО ПОШИВУ

ELINA PATUKOVA
ПРО ШИТЬЕ



ELINA_PATUKOVA



ELINA-PATUKOVA.RU



VK.COM/ELINA_PATUKOVA

ДЛЯ ПОШИВА НАМ ПОНАДОБЯТСЯ:

- кулирная гладь с лайкрой 3 цветов,
- кашкорсе или рибана,
- нитки в цвет ткани,
- кантенбанд или долевик,
- иглы Jersey 70-75 или Stretch 70-75

А

Расход ткани указан в аннотации к выкройке в соответствии с вашим размером. Обратите внимание, что если ширина ткани отличается от указанной в таблице, то длина отреза будет другой. Отрезы ткани обязательно продекатировать: постирать при температуре 40 градусов, затем отутюжить.

Б

Приступаем к раскрою. Распечатываем и склеиваем детали выкройки. При печати не забываем проверить размер тестового квадрата.

В

Раскладываем все детали на ткани, соблюдая направления долевых. Прикалываем их к ткани и аккуратно вырезаем по контуру. Не забываем, что припуски на выкройке уже учтены. Переносим все метки с выкройки на изнаночную сторону деталей.

**В РЕЗУЛЬТАТЕ У НАС
ДОЛЖНЫ ПОЛУЧИТЬСЯ:**

ДЕТАЛИ ПЛАТЬЯ:



- ❶ верхняя часть переда – 1 деталь со сгибом из кулирки цвет 1
- ❷ средняя часть переда – 1 деталь со сгибом из кулирки цвет 2
- ❸ нижняя часть переда – 1 деталь со сгибом из кулирки цвет 3
- ❹ верхняя часть спинки – 1 деталь со сгибом из кулирки цвет 1
- ❺ средняя часть спинки – 1 деталь со сгибом из кулирки цвет 2
- ❻ нижняя часть спинки – 1 деталь со сгибом из кулирки цвет 3
- ❼ верхняя часть рукава – 2 детали из кулирки цвет 2
- ❽ нижняя часть рукава – 2 детали из кулирки цвет 3
- ❾ обтачка горловины – 1 деталь из кашкорсе или рибаны цвет 1

ТЕПЕРЬ МОЖНО ПРИСТУПИТЬ К ПОШИВУ

УСЛОВНЫЕ ОБОЗНАЧЕНИЯ:



прямая строчка



длина стежка
в миллиметрах (мм)



плоский шов



строчка зигзаг



ширина стежка
в миллиметрах (мм)



трехступенчатый
зигзаг



однорожковая лапка
для притачивания
молнии



универсальная
лапка



лапка для притачива-
ния потайной молнии



закрепка

необходимо выполнить закрепку строчки и обрезать концы нитей, для оверлочного и распошивального шва связать концы нитей и спрятать их в шов



**3-х ниточная
оверлочная строчка**



**4-х ниточная
оверлочная строчка**

ПРИМЕЧАНИЕ

А

4-х ниточная оверлочная строчка

Если у вас нет оверлока, то заменяем эластичными швами, которые имеются на вашей швейной машине, либо зигзагом.

Б

3-х ниточная оверлочная строчка

Если у вас нет оверлока, то заменяем псевдо-оверлочным швом, если такой имеется на вашей швейной машине, либо зигзагом.

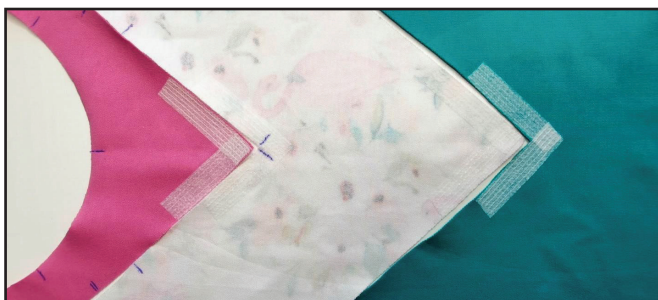
В

плоский шов

Если у вас нет распошивальной машины, то можно выполнить: а) двойной иглой на швейной машине, б) декоративным эластичным швом на швейной машине; в) обметать срез оверлочным швом и отстрочить прямой строчкой.

ПОШИВ ПЛАТЬЯ

1



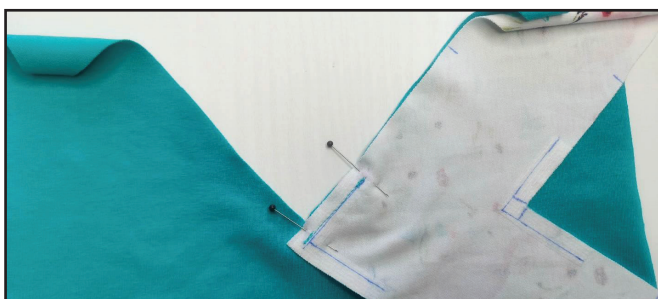
Отрезаем 16 кусочков кантенбанда длиной 50 мм. Проклеиваем кантенбандом уголки верхней, средней и нижней деталей спинки и переда.

2



Чертим линии по кантенбанду, где будет проходить строчка в районе уголков на расстоянии 7 мм от края.

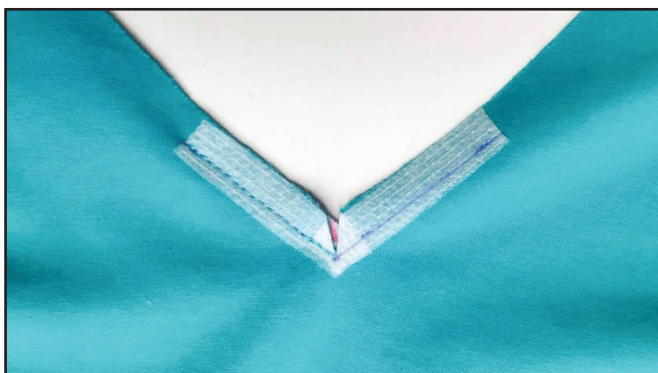
3



Скалываем булавками нижнюю и среднюю части переда в районе уголка лицевыми сторонами друг к другу. Будьте внимательны: необходимо точно совместить вершины уголков. Стачиваем прямой

строчкой длиной около 50 мм от вершины уголка нитками цвета 3 на расстоянии 7 мм от края.

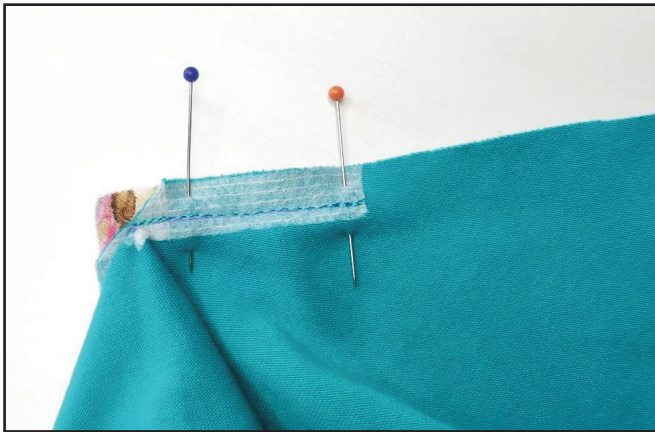
4



Надсекаем припуск нижней части переда в уголке, не доходя 1 мм до строчки.

5

5



Скальваем булавками вторую сторону уголка. Стачиваем прямой строчкой длиной около 50 мм от вершины уголка нитками цвета 3 на расстоянии 7 мм от края. Начало строчки должно точно совпадать с концом предыдущей.

6



Скальваем булавками среднюю и нижнюю части переда лицевыми сторонами друг к другу, совмещая метки. Стачиваем детали на оверлоке нитками цвета 3. Левая игла должна попадать в строчку стачивания уголка. Припуски шва заутюживаем вниз. Так же стачиваем среднюю и нижнюю детали спинки.

7



Скальваем булавками верхнюю и нижнюю часть рукава лицевыми сторонами друг к другу, совмещая метки. Стачиваем детали на оверлоке нитками цвета 3. Припуски шва заутюживаем вверх. Таким же образом стачиваем детали второго рукава.

8



Притачиваем верхние части переда и спинки, как в п. 3-6. Используем нитки цвета 1.

9



Скальваем булавками перед и спинку вдоль плечевых срезов лицом друг к другу. Швы совмещаем и , чтобы уменьшить их толщину, раскладываем припуски в разные стороны. Стачиваем плечевые швы на оверлоке нитками цвета 1. Припуски швов заутюживаем на перед.

10



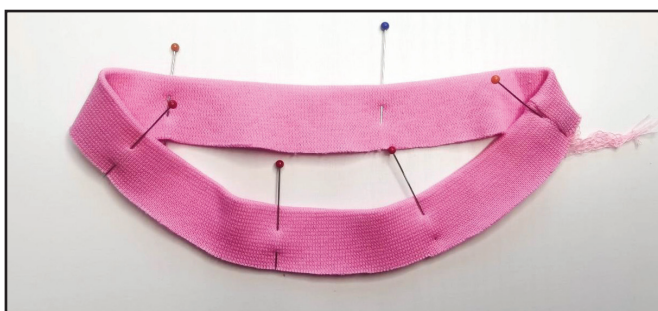
Стачиваем деталь обтачки горловины в кольцо на оверлоке, предварительно сколов боковой срез булавками.

11



Заутюживаем концы припусков в разные стороны, чтобы избежать излишнего утолщения при притачивании обтачки.

12



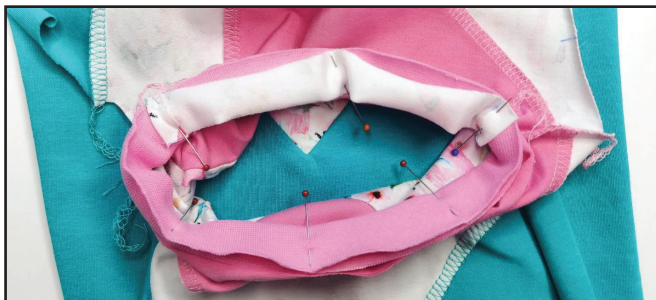
Заутюживаем обтачку, согнув ее пополам изнаночной стороной внутрь. Одновременно формируем горловину с помощью утюга, немного растягивая свободные срезы и сутюживая сгиб. Для удобства, можно заранее сколоть обтачку булавками в местах меток.

13



Измеряем длину горловины спинки. Выкраиваем полоску из кулирки любого цвета со следующими параметрами: ширина 25 мм, длина - увеличенная на 20 мм длина горловины спинки.

14

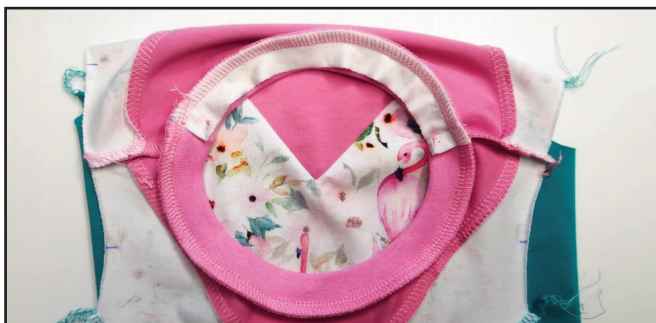
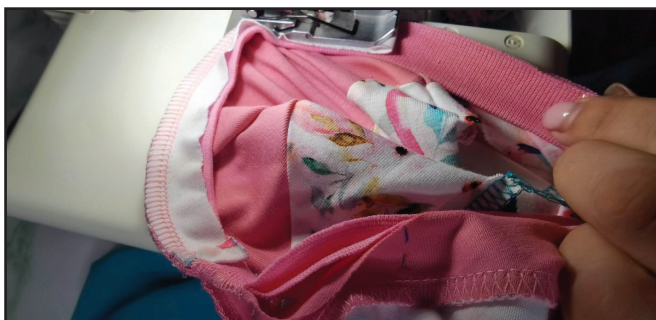


Прикалываем обтачку к лицевой стороне горловины платья булавками, совмещая центры и плечевые швы с метками. Совмещая срезы, прикалываем полоску вдоль горловины спинки с изнаночной стороны обтачки. Полоску располагаем лицевой стороной к обтачке от одного плечевого шва до другого. Концы полоски подгибаем на 10 мм на изнаночную сторону. Обтачка должна оказаться между горловиной платья и полоской.

4  2,5-3,5  7

Притачиваем обтачку и полоску на оверлоке. При этом, равномерно натягиваем обтачку горловины и следим, чтобы сама горловина не растягивалась. Шов и полоску заутюживаем книзу.

15



16



Необработанный край полоски оборачиваем вокруг припуска и прикалываем булавками к горловине.

17



    2-2,6

Притачиваем полоску к спинке прямой строчкой на расстоянии 1 мм от края, закрывая оверлочную строчку. Утюжим горловину спинки.

18



Вкалываем рукав в пройму лицом друг к другу, совмещая все метки и швы. Припуски швов раскладываем. Чтобы швы совпали, скалываем их поперек булавкой на расстоянии 7 мм от среза, смотрим с лицевой стороны совмещение швов. При необходимости перека-

лываем. Если опыта недостаточно, то предварительно вметывайте рукав вручную!

19



Втачиваем рукав на оверлоке нитками цвета 2. Припуски шва заутюживаем на полочку и спинку, проверяем совмещение швов. То же самое повторяем со вторым рукавом.

20



Скалываем спинку и полочку, а также рукав, булавками вдоль бокового шва, лицевыми сторонами внутрь. Стачиваем детали на оверлоке нитками цвета 3. Припуски

шва втачивания рукава раскладываем в разные стороны, чтобы избежать излишнего утолщения. Припуски шва заутюживаем на полочку. Таким же образом стачиваем второй боковой шов.

21



Чертим линии по низу платья и рукавов на расстоянии 30 мм от края. С их помощью подгибаем низ на 15 мм. Фиксируем подгибку булавками, наметочным швом или клеем-карандашом. Утюжим низ платья и рукавов.

22



Подшиваем низ платья и рукавов на распошивальной машине. Концы ниток завязываем на изнаночной стороне и прячем в шов. Утюжим швы.

23



Убираем оставшуюся наметку, срезаем концы ниток, еще раз утюжим все изделие. Платье готово!

ELINA RATUKOVA

ПРО ШИТЬЕ

**СПАСИБО ВАМ,
ЧТО ШЬЁТЕ СО МНОЙ И МОЕЙ КОМАНДОЙ!
ДЕЛИТЕСЬ ВАШИМИ РАБОТАМИ В
ИНСТАГРАММ И ГРУППЕ ВК**

ДО СКОРЫХ ВСТРЕЧ!