

# СВИТШОТ FOLD ДЕВОЧКИ

СЛОЖНОСТЬ  
☆☆☆☆☆



## ИНСТРУКЦИЯ ПО ПОШИВУ

ELINA PATUKOVA  
—  
ПРО ШИТЬЕ



ELINA\_PATUKOVA



ELINA-PATUKOVA.RU



VK.COM/ELINA\_PATUKOVA

## ДЛЯ ПОШИВА НАМ ПОНАДОБИТСЯ:

- футер двухнитка 3 цветов,
- кашкорсе или рибана 2 цветов,
- нитки в цвет ткани,
- кантенбанд или долевик,
- киперная лента шириной 10 мм,
- иглы Jersey 70-80, Stretch 70-80 или Super Stretch 70-80.

**А**

Расход ткани указан в аннотации к выкройке в соответствии с вашим размером. Обратите внимание, что если ширина ткани отличается от указанной в таблице, то длина отреза будет другой. Отрезы ткани обязательно продекатировать: постирать при температуре 40 градусов, затем отутюжить.

**Б**

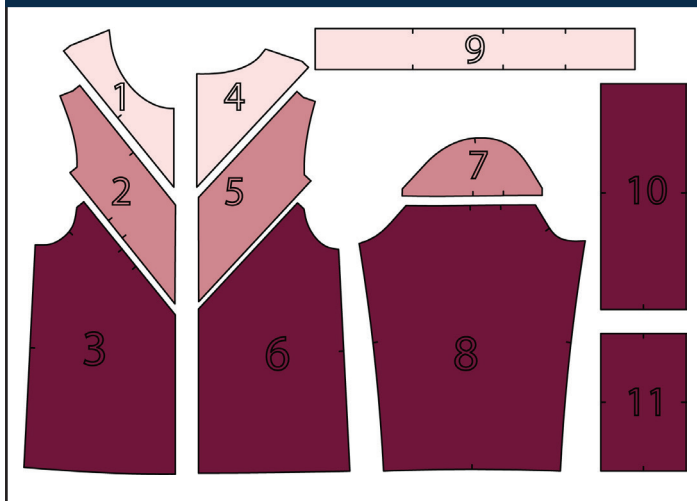
Приступаем к раскрою. Распечатываем и склеиваем детали выкройки. При печати не забываем проверить размер тестового квадрата.

**В**

Раскладываем все детали на ткани, соблюдая направления долевых. Прикалываем их к ткани и аккуратно вырезаем по контуру. Не забываем, что припуски на выкройке уже учтены. Переносим все метки с выкройки на изнаночную сторону деталей.

В РЕЗУЛЬТАТЕ У НАС  
ДОЛЖНЫ ПОЛУЧИТЬСЯ:

## ДЕТАЛИ СВИТШОТА:



- ❶ верхняя часть полочки – 1 деталь со сгибом из футера (цвет 1)
- ❷ средняя часть полочки – 1 деталь со сгибом из футера (цвет 2)
- ❸ нижняя часть полочки – 1 деталь со сгибом из футера (цвет 3)
- ❹ верхняя часть спинки – 1 деталь со сгибом из футера (цвет 1)
- ❺ средняя часть спинки – 1 деталь со сгибом из футера (цвет 2)
- ❻ нижняя часть спинки – 1 деталь со сгибом из футера (цвет 3)
- ❼ верхняя часть рукава – 2 детали из футера (цвет 2)
- ❽ нижняя часть рукава – 2 детали из футера (цвет 3)
- ❾ обтачка горловины – 1 деталь из кашкорсе или рибаны (цвет 1)
- ❿ пояс – 1 деталь со сгибом из кашкорсе или рибаны (цвет 3)
- ⓫ манжета - 2 детали из кашкорсе или рибаны (цвет 3)

ТЕПЕРЬ МОЖНО ПРИСТУПИТЬ К ПОШИВУ

## УСЛОВНЫЕ ОБОЗНАЧЕНИЯ:



прямая строчка



длина стежка  
в миллиметрах (мм)



плоский шов



строчка зигзаг



ширина стежка  
в миллиметрах (мм)



трехступенчатый  
зигзаг



однорожковая лапка  
для притачивания  
молнии



универсальная  
лапка



лапка для притачива-  
ния потайной молнии



**закрепка**

необходимо выполнить закрепку строчки и обрезать концы нитей, для оверлочного и распошивального шва связать концы нитей и спрятать их в шов



**3-х ниточная  
оверлочная строчка**



**4-х ниточная  
оверлочная строчка**

## ПРИМЕЧАНИЕ

**А**

**4-х ниточная оверлочная строчка**

Если у вас нет оверлока, то заменяем эластичными швами, которые имеются на вашей швейной машине, либо в крайнем случае зигзагом.

**Б**

**3-х ниточная оверлочная строчка**

Если у вас нет оверлока, то заменяем псевдо-оверлочным швом, если такой имеется на вашей швейной машине, либо зигзагом.

**В**

**плоский шов**

Если у вас нет распошивальной машины, то можно выполнить: а) двойной иглой на швейной машине, б) декоративным эластичным швом на швейной машине; в) обметать срез оверлочным швом и отстрочить прямой строчкой.

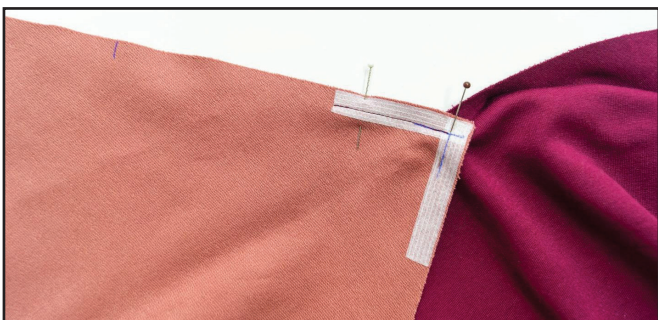
# ПОШИВ СВИТШОТА

1



Отрезаем несколько кусочков кantenбанды длиной 60 мм. Проклеиваем кantenбандом уголки верхней, средней и нижней деталей спинки и полочки.

2



Скалываем булавками нижнюю и среднюю части полочки в районе уголка лицевыми сторонами друг к другу. Будьте внимательны: необходимо прочертить линии, где будет проходить строчка в районе уголков, и точно совместить вершины уголков.

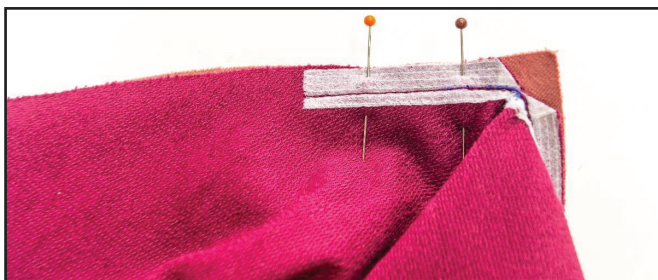
Стачиваем прямой строчкой длиной около 50 мм от вершины уголка нитками цвета 3 на расстоянии 8 мм от края.

3



Надсекаем припуск нижней части полочки в уголке, не доходя 1 мм до строчки.

4



Скалываем булавками вторую сторону уголка. Стачиваем прямой строчкой длиной около 50 мм от вершины уголка нитками цвета 3 на расстоянии 8 мм от края.

5

5



Скальваем булавками среднюю и нижнюю части полочки лицевыми сторонами друг к другу, совмещая метки. Стачиваем детали на оверлоке нитками цвета 2. Левая игла должна попадать в строчку стачивания уголка. Припуски шва заутюживаем вниз. Таким же образом стачиваем друг с другом среднюю и нижнюю детали спинки (п. 2-5)

6



Скальваем булавками верхнюю и нижнюю часть рукава лицевыми сторонами друг к другу, совмещая метки. Стачиваем детали на оверлоке нитками цвета 2. Припуски шва заутюживаем вверх. Таким же образом стачиваем детали второго рукава.

7



Притачиваем верхние части полочки и спинки, как в п. 2-5. Нитки используем цвета 1.

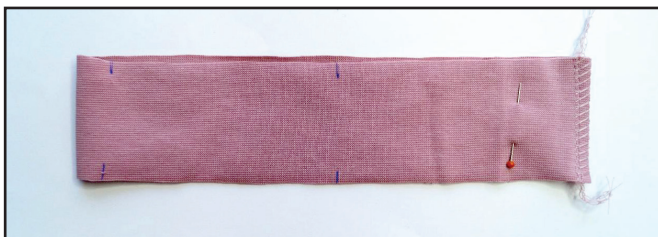
8



Скальваем булавками полочку и спинку вдоль плечевых срезов лицом друг к другу. Швы совмещаем, раскладывая припуски в разные стороны, чтобы уменьшить толщину.

Стачиваем плечевые швы на оверлоке нитками цвета 1. Припуски швов заутюживаем на полочку.

9



4  7  3-4

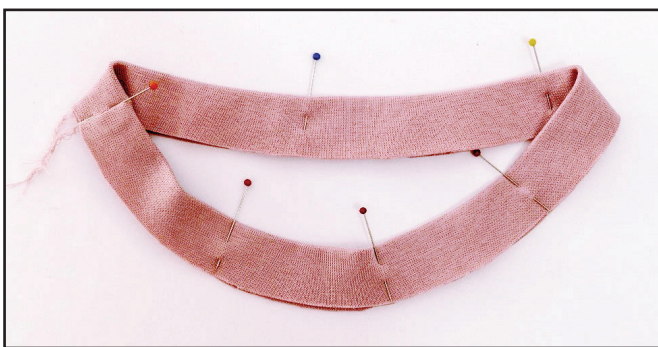
Стачиваем деталь обтачки горловины в кольцо на оверлоке, предварительно сколов боковой срез булавками.

10



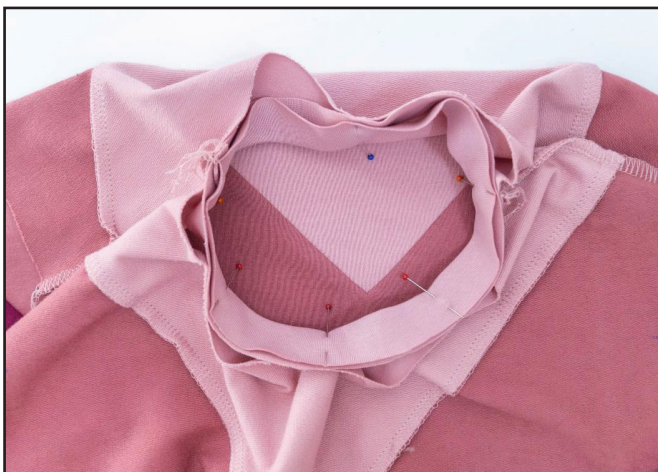
Чтобы избежать излишнего утолщения при притачивании обтачки горловины, концы припусков заутюживаем в разные стороны.

11



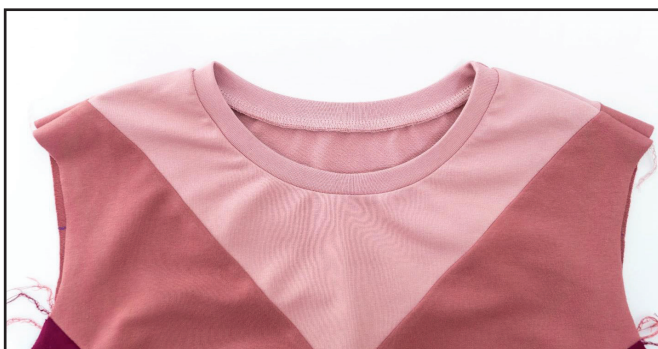
Согнув обтачку пополам изнаночной стороной внутрь, заутюживаем ее. Одновременно формируем с помощью утюга горловину, немного растягивая свободные срезы и сутюживая сгиб. Предварительно булавками для удобства скалываем в местах меток.

12



Прикалываем шестью булавками обтачку к лицевой стороне горловины свитшота, совмещая центры и плечевые швы с метками.

13



4  7  3-4

Притачиваем обтачку на оверлоке нитками цвета 1. При притачивании обтачку горловины равномерно растягиваем, но следим чтобы сама горловина не растягивалась. Шов заутюживаем на полочку и спинку.

14



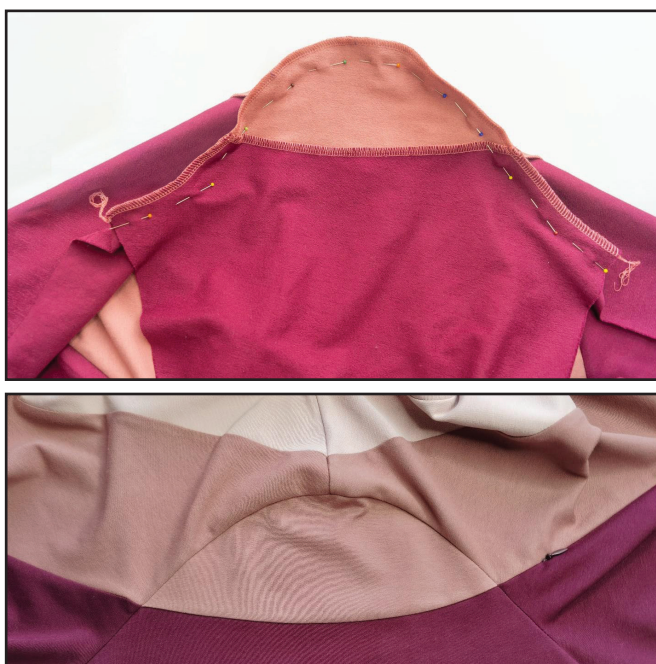
Шов притачивания обтачки со стороны спинки закрываем киперной лентой от одного плечевого шва до другого. Концы киперной ленты подворачиваем. Пристрачиваем прямой строчкой ленту таким образом, чтобы лента полностью закрывала оверлочный шов, строчка должна попадать в левый край оверлочной строчки и находиться на расстоянии 1 мм от края киперной ленты. Горловину при притачивании ленты немного натягиваем.

15



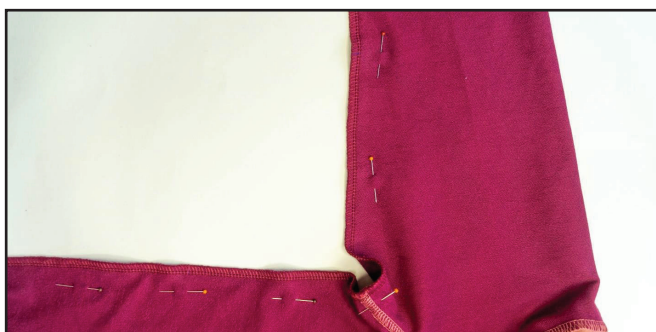
Притачиваем свободный край киперной ленты к спинке прямой строчкой на расстоянии 1 мм от края, закрывая оверлочную строчку. Утюжим горловину спинки.

16



Вкалываем булавками рукав в пройму лицом друг к другу, совмещая все метки и швы. Припуски швов раскладываем в разные стороны. Чтобы швы совпали скалываем их поперек булавкой на расстоянии 7 мм от среза, смотрим с лицевой стороны совмещение швов. При необходимости перекалываем. Если опыта недостаточно, то лучше рукав вметать вручную! Втачиваем рукав на оверлоке нитками цвета 2. Припуски шва заутюживаем на полочку и спинку. То же самое повторяем со вторым рукавом.

17



Скалываем булавками вдоль бокового шва спинку и полочку, а также рукав, лицевыми сторонами внутрь. Стачиваем детали на оверлоке нитками цвета 3. Припуски шва втачивания рукава раскладываем в разные стороны, чтобы

избежать излишнего утолщения. Припуски шва заутюживаем на полочку. Таким же образом стачиваем второй боковой шов.



18



4  7  3-4

Складываем пояс свитшота пополам лицом внутрь и скалываем булавками вдоль коротких срезов. Стачиваем его на оверлоке нитками цвета 3.

19



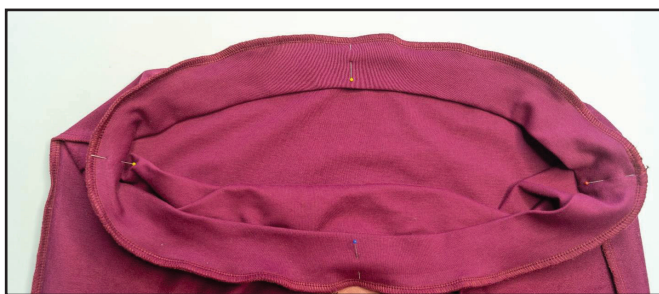
Чтобы избежать излишнего утолщения при притачивании пояса, концы припусков заутюживаем в разные стороны.

20



Согнув пояс пополам изнаночной стороной внутрь, заутюживаем его.

21



4  7  3-4

Делим пояс на 4 равные части, ставим метки. Так же делим на 4 равные части низ свитшота. Прикалываем четыремя булавками пояс к низу свитшота, совмещая между собой боковой шов со швом пояса, а также метки. Притачиваем пояс на оверлоке нитками цвета 3. При притачивании равномерно натягиваем пояс, но следим, чтобы низ свитшота не был растянут. Шов заутюживаем кверху.

22



4  7  3-4

Стачиваем манжеты в кольцо на оверлоке нитками цвета 3. Припуски, как и на поясе, заутюживаем в разные стороны.

23



Согнув манжеты пополам изнаночными сторонами внутрь, заутюживаем их.

24



Прикалываем манжету, совмещая центры и швы манжеты и рукава. Притачиваем манжету на оверлоке нитками цвета 3. При притачивании равномерно натягиваем манжету, избегая при этом растя-

жения низа рукава. Также пришиваем вторую манжету. Швы заутюживаем на рукава.

25



Убираем оставшуюся наметку, срезаем концы ниток, еще раз утюжим все изделие. Свитшот готов!

ELINA RATUKOVA

ПРО ШИТЬЕ

**СПАСИБО ВАМ,  
ЧТО ШЬЁТЕ СО МНОЙ И МОЕЙ КОМАНДОЙ!  
ДЕЛИТЕСЬ ВАШИМИ РАБОТАМИ В  
ИНСТАГРАММ И ГРУППЕ ВК**

**ДО СКОРЫХ ВСТРЕЧ!**