

# КОМБИНЕЗОН НОТ ДЕВОЧКИ

СЛОЖНОСТЬ



## ИНСТРУКЦИЯ ПО ПОШИВУ

ELINA PATUKOVA  
ПРО ШИТЬЕ



ELINA\_PATUKOVA



ELINA-PATUKOVA.RU



VK.COM/ELINA\_PATUKOVA



## ДЛЯ ПОШИВА НАМ ПОНАДОБЯТСЯ:

- футер 3-хнитка начес с лайкрой или футер 3-хнитка петля с лайкрой,
- кулирная гладь в цвет футера или контрастного цвета,
- молния,
- люверсы 8 мм 2 шт.,
- шнурок длиной 120-130 см (необязательно),
- резинка шириной 30 мм,
- нитки в цвет ткани,
- дублерин,
- кантенбанд или долевик,
- иглы Jersey 90 или Stretch 90

**А**

Расход ткани указан в аннотации к выкройке в соответствии с вашим размером. Необходимая длина резинок и молнии указана на выкройке. Обратите внимание, что если ширина ткани отличается от указанной в таблице, то длина отреза будет другой. Отрезы ткани обязательно продекатировать: постирать при температуре 40 градусов, затем отутюжить.

**Б**

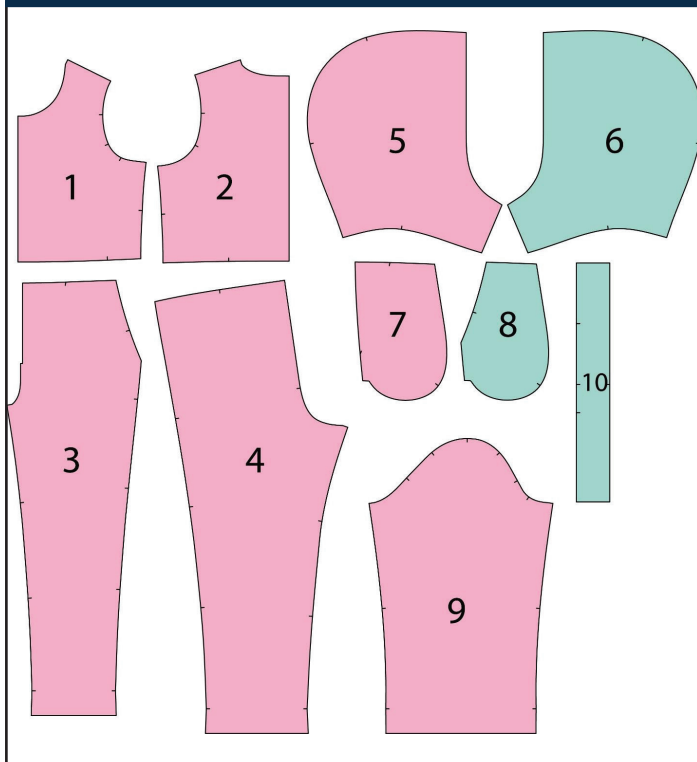
Приступаем к раскрою. Распечатываем и склеиваем детали выкройки. При печати не забываем проверить размер тестового квадрата.

**В**

Раскладываем все детали на ткани, соблюдая направления долевых. Прикалываем их к ткани и аккуратно вырезаем по контуру. Не забываем, что припуски на выкройке уже учтены. Переносим все метки с выкройки на изнаночную сторону деталей.

В РЕЗУЛЬТАТЕ У НАС  
ДОЛЖНЫ ПОЛУЧИТЬСЯ:

## ДЕТАЛИ КОМБИНЕЗОНА:



- ❶ перед – 2 детали из футера
- ❷ спинка – 1 деталь со сгибом из футера
- ❸ передняя половинка брючины - 2 детали из футера
- ❹ задняя половинка брючины - 2 детали из футера
- ❺ капюшон – 2 детали из футера
- ❻ подкладка капюшона – 2 детали из кулирки
- ❼ бочок передней половинки - 2 детали из футера
- ❽ мешковина кармана - 2 детали из кулирки
- ❾ рукав – 2 детали из футера
- ❿ кулиска – 1 деталь со сгибом из кулирки

ТЕПЕРЬ МОЖНО ПРИСТУПИТЬ К ПОШИВУ

## УСЛОВНЫЕ ОБОЗНАЧЕНИЯ:



прямая строчка



длина стежка  
в миллиметрах (мм)



плоский шов



строчка зигзаг



ширина стежка  
в миллиметрах (мм)



трехступенчатый  
зигзаг



однорожковая лапка  
для притачивания  
молнии



универсальная  
лапка



лапка для притачива-  
ния потайной молнии



**закрепка**

необходимо выполнить закрепку строчки и обрезать концы нитей, для оверлочного и распошивального шва связать концы нитей и спрятать их в шов



**3-х** ниточная  
оверлочная строчка



**4-х** ниточная  
оверлочная строчка

## ПРИМЕЧАНИЕ

**А**

**4-х ниточная оверлочная строчка**

Если у вас нет оверлока, то заменяем эластичными швами, которые имеются на вашей швейной машине, либо зигзагом.

**Б**

**3-х ниточная оверлочная строчка**

Если у вас нет оверлока, то заменяем псевдо-оверлочным швом, если такой имеется на вашей швейной машине, либо зигзагом.

**В**

**плоский шов**

Если у вас нет распошивальной машины, то можно выполнить: а) двойной иглой на швейной машине, б) декоративным эластичным швом на швейной машине; в) обметать срез оверлочным швом и отстрочить прямой строчкой.

# ПОШИВ КОМБИНЕЗОНА

1



4 2,5-3 7

Если у вас нет подходящего шнурка, то можно изготовить его самостоятельно. Раскраиваем полоску ткани нужной длины, шириной 40 мм. В данном примере для шнурка используется та же кулирная гладь, что и на подкладку капюшона. Стачиваем полоску ткани на оверлоке вдоль длинных срезов.

2



Выворачиваем полоску на лицевую сторону с помощью резиновдевателя или булавки.

3



Утюжим получившийся шнурок.

4



Укрепляем капюшон кусочками дублерина 30x30 мм в местах, где будут расположены люверсы.

5

5



4 2,5-3,5 7

Скальваем половинки капюшона лицевыми сторонами внутрь. Стачиваем капюшон на оверлоке. Припуски шва заутюживаем на правую половинку. Таким же образом стачиваем подкладку капюшона из кулирной глади.

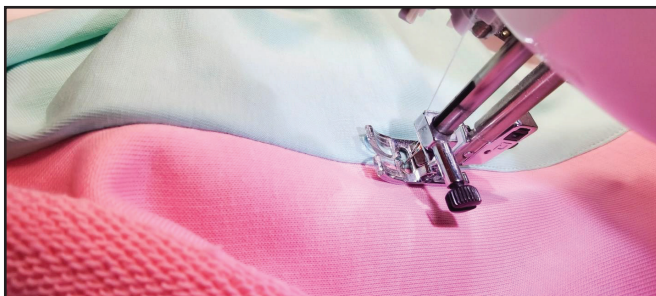
6



4 2,5-3,5 7

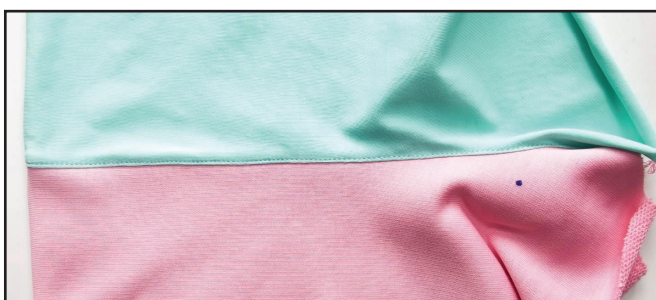
Вкладываем подкладку капюшона в капюшон лицевыми сторонами друг к другу и скальваем булавками вдоль лицевого среза. Стачиваем их на оверлоке. Припуски шва заутюживаем на подкладку капюшона.

7



2,4-2,8

Отстрачиваем шов притачивания подкладки капюшона по стороне подкладки прямой строчкой на расстоянии 1 мм от шва.



8



Заутюживаем край капюшона, образуя перекант на сторону подкладки.

9



Пробиваем отверстия под люверсы диаметром 3,5 мм с помощью пробойника или ножниц. Устанавливаем люверсы с помощью прессы.

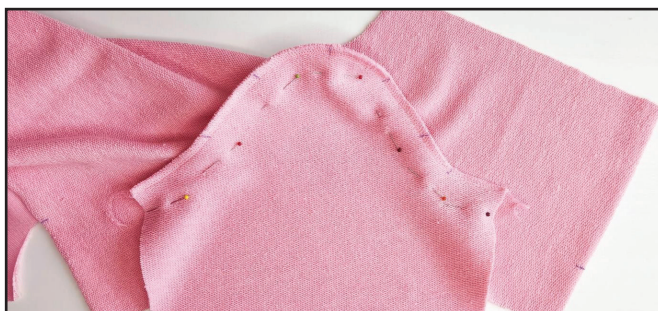
10



4 2,5-3,5 7

Скальваем булавками перед и спинку по плечевым срезам лицевыми сторонами друг к другу. Стачиваем их на оверлоке. Припуски швов заутюживаем на перед.

11



4 2,5-3,5 7

Вкальваем рукав в пройму лицом друг к другу, совмещая все метки. Втачиваем его на оверлоке. Припуски шва заутюживаем на перед и спинку. То же самое повторяем со вторым рукавом.

12

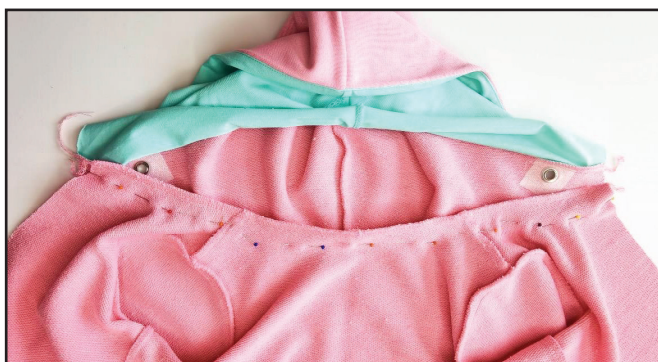


4 2,5-3,5 7

Скальваем спинку с передом и рукав вдоль бокового шва, лицевыми сторонами внутрь. Стачиваем детали на оверлоке. Припуски шва втачивания рукава раскладываем в разные стороны, чтобы

избежать излишнего утолщения. Припуски шва заутюживаем на перед. Таким же образом стачиваем второй боковой шов.

13



4 2,5-3,5 7

Вкальваем капюшон в горловину булавками лицом друг к другу, совмещая все метки. Притачиваем капюшон на оверлоке. Припуски швов заутюживаем на полочку и спинку.

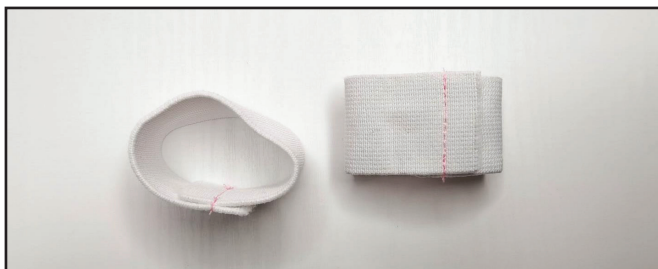
14



4 2,5-3,5 7

Проклеиваем центральные срезы переда и капюшона кантенбандом. Обметываем на оверлоке центральные срезы переда, капюшона и подкладки капюшона. Утюжим.

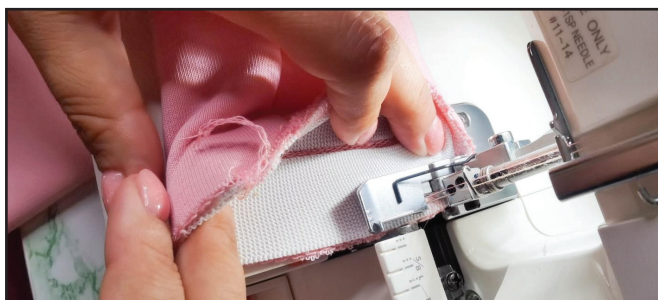
15



2,4-2,8

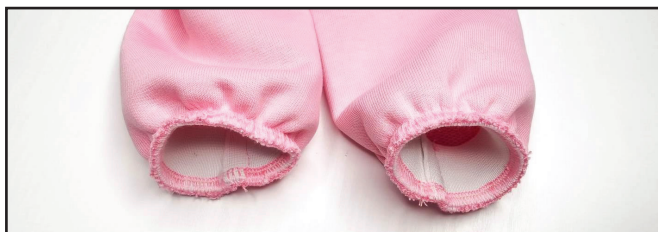
Отрезаем две резинки шириной 30 мм, длина указана на выкройке рукава. Стачиваем их в кольцо, учитывая, что припуски резинки равны 10 мм.

16

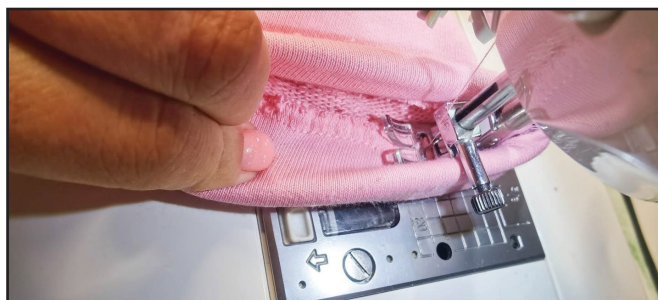


4 2,5-3,5 7

Вкладываем резинку в рукав с изнаночной стороны. Притачиваем на оверлоке, равномерно натягивая резинку. Вот, что должно получиться.



17



2,4-2,8

Подворачиваем резинку на изнанку рукава и притачиваем прямой строчкой на расстоянии 25 мм от края, равномерно растягивая резинку. Таким же образом обрабатываем второй рукав (п. 16-17).





18



Проклеиваем кантенбандом входы в карман на передних половинках брючин, а также места притачивания молнии.

19



4 2,5-3,5 7

Прикалываем мешковину кармана к передней половинке брючин вдоль входа в карман лицом к лицу. Стачиваем детали на оверлоке. Припуски шва заутюживаем на мешковину.

20



2,4-2,8

Делаем отстрочку вдоль входа в карман на расстоянии 5 мм от края. Снова утюжим вход в карман.

21



4 2,5-3,5 7

Прикалываем булавками бочок передней половинки к мешковине кармана лицевыми сторонами внутрь. Стачиваем карман на оверлоке. Утюжим карман.

22



2,4-2,8

Фиксируем мешковину выше и ниже входа в карман прямыми строчками на расстоянии 4 мм от края. Таким же образом обрабатываем второй карман (п. 19-22).

23



Скалываем булавками вдоль бокового среза переднюю и заднюю половинки брючин лицевыми сторонами друг к другу, совмещая метки. Стачиваем их на оверлоке. Припуски швов заутюживаем на

заднюю половинку. Таким же образом стачиваем переднюю и заднюю половинки второй брючины.

24



Обметываем центральные срезы передних половинок брючин на оверлоке. Утюжим.

25



Скалываем задние половинки брючин вдоль центрального среза лицевыми сторонами друг к другу. Стачиваем их на оверлоке. Припуски шва заутюживаем на правую сторону.

26



Скалываем передние половинки брючин вдоль центрального среза лицевыми сторонами друг к другу. Стачиваем их прямой строчкой на расстоянии 8 мм от края. Шов

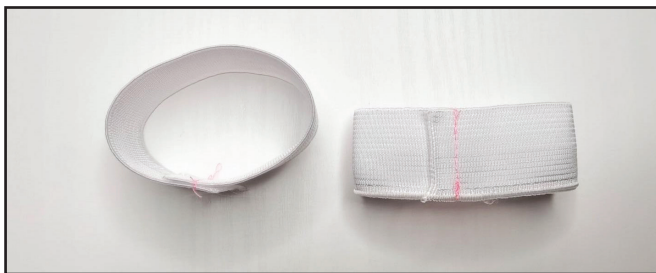
заканчиваем на 10 мм выше метки окончания молнии. Припуски шва разутюживаем.

27



Скалываем брючины вдоль шаговых швов лицом друг к другу. Стачиваем их на оверлоке. Припуски швов заутюживаем к переду.

28



Отрезаем две резинки шириной 30 мм, длина указана на выкройке передней половинки брючин. Стачиваем их в кольцо, учитывая, что припуски резинки равны 10 мм.

29



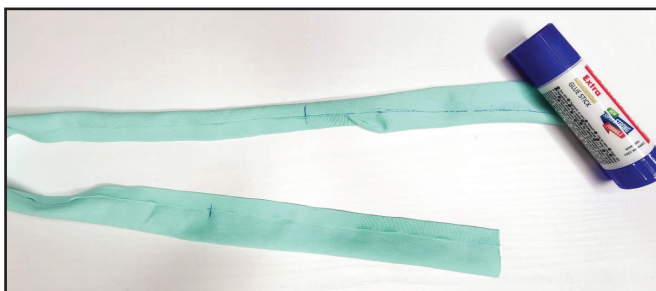
Вкладываем резинку в штанину с изнаночной стороны. Притачиваем на оверлоке, равномерно натягивая резинку.

30



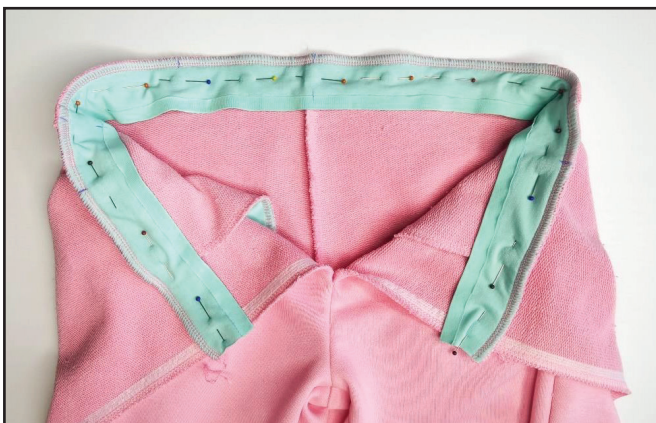
Подворачиваем резинку на изнанку штанины и притачиваем прямой строчкой на расстоянии 25 мм от края, равномерно растягивая резинку. Таким же образом обрабатываем вторую штанину (п. 29-30).

31



Чертим линии по верхнему срезу кулиски на расстоянии 20 мм от края. С её помощью подгибаем край на 10 мм. Фиксируем подгибку булавками, наметочным швом или клеем-карандашом. Утюжим кулиску

32



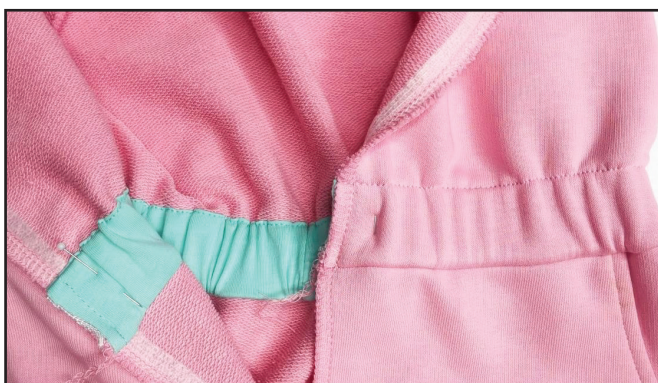
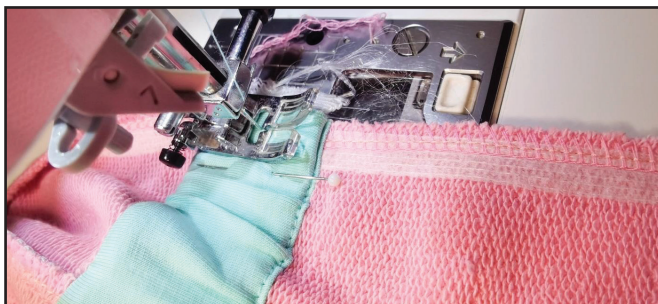
Скалываем лицом друг к другу нижний срез верхней части комбинезона и верхний срез брюк, совмещая метки. Прикалываем кулиску нижним срезом лицом к изнаночной стороне брюк, совмещая метки. Стачиваем детали на оверлоке. Заутюживаем припуски шва и кулиску кверху.

33



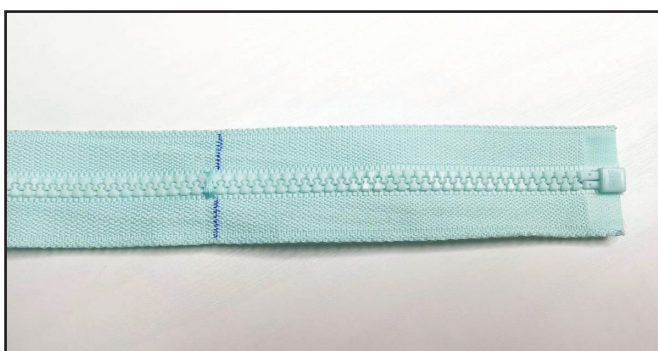
Настрачиваем кулиску на верхнюю часть комбинезона, прокладывая строчку на расстоянии 1 мм от подогнутого края. Утюжим.

34



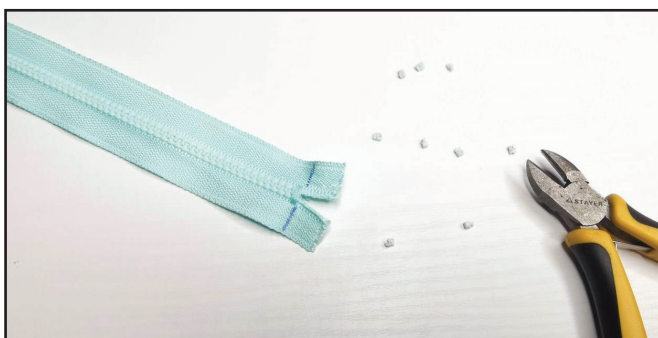
Отрезаем резинку шириной 30 мм, длина указана на выкройке кулиски. Вдеваем резинку в кулиску с помощью резинковдевателя или бельевой булавки. Фиксируем концы резинки поперечными прямыми строчками на расстоянии 7 мм от края.

35



Если не удалось найти молнию нужной длины, отмечаем там, где она должна закончиться. Ставим в этом месте закрепку зигзагом.

36



Срезаем ненужный конец молнии на расстоянии 10 мм от закрепки. Удаляем лишние зубчики.

37



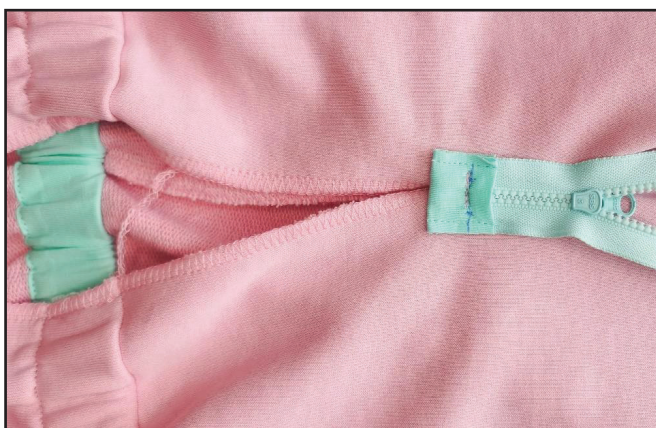
Выкраиваем полоску ткани из кулирки шириной, равной ширине молнии, и длиной около 100 мм.

38



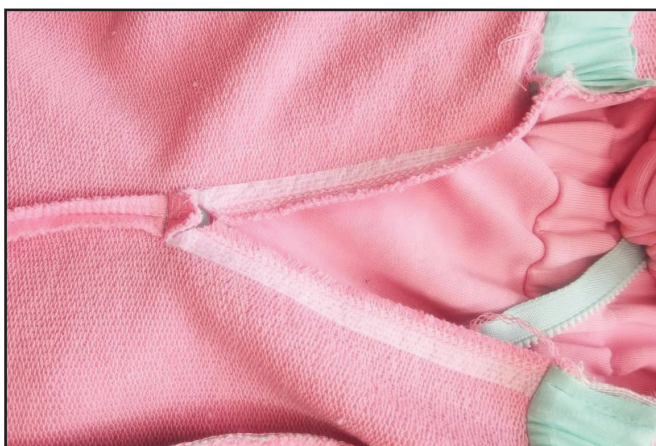
Заутюживаем концы полоски на изнаночную сторону к середине. А затем заутюживаем ее еще раз пополам. Вставляем конец молнии в середину полоски и фиксируем двумя прямыми строчками вдоль открытых срезов.

39



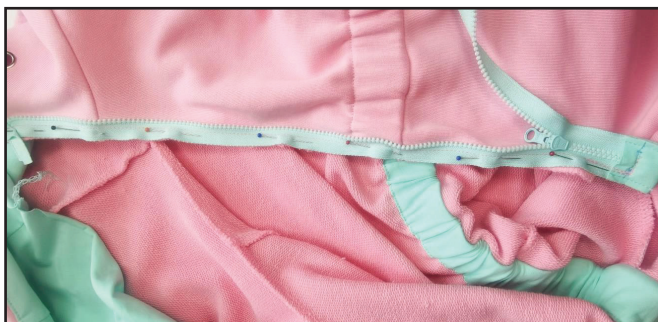
Переносим метку окончания молнии на лицевую сторону переда. Прикалываем молнию к этой отметке вниз головой. Также переносим на молнию разметку шва 10 мм. Прошиваем прямой строчкой строго по нанесенной разметке с помощью однорожковой лапки для притачивания молнии.

40



Делаем два разреза наискосок к концам шва притачивания молнии, не доходя 1 мм до концов строчки.

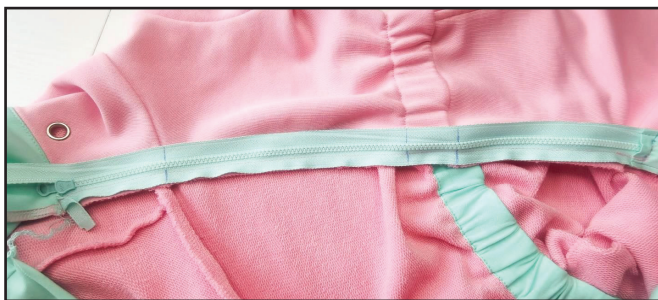
41



Выворачиваем молнию. Приметываем одну из половинок молний к центральному срезу комбинезона лицом друг к другу. Молнию выкладываем таким образом, чтобы она лежала ровно и не стягивала ткань. Верхний хвостик молнии

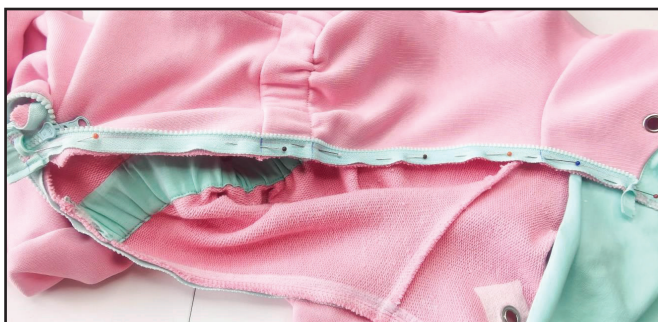
подворачиваем, верхний край молнии размещаем на 1 мм ниже шва притачивания подкладки капюшона. Притачиваем молнию прямой строчкой с помощью однорожковой лапки для притачивания молнии на расстоянии 10 мм от края. Строчку начинаем точно от конца предыдущего поперечного шва. Если бегунок мешает проложить шов до конца: опускаем иглу, поднимаем лапку, перемещаем бегунок молнии, опускаем лапку и шьем дальше.

42



Застегиваем молнию и отмечаем на второй ее половинке место шва притачивания капюшона и края кулиски.

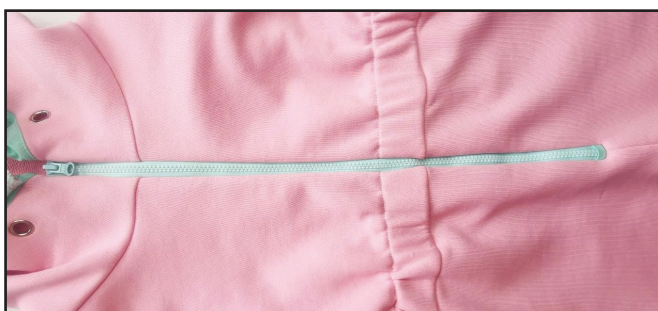
43



Приметываем или прикалываем вторую половинку молнии. Очень точно совмещаем метки на молнии со швом притачивания капюшона и краями кулиски. Притачиваем молнию прямой строчкой с помощью однорожковой лапки

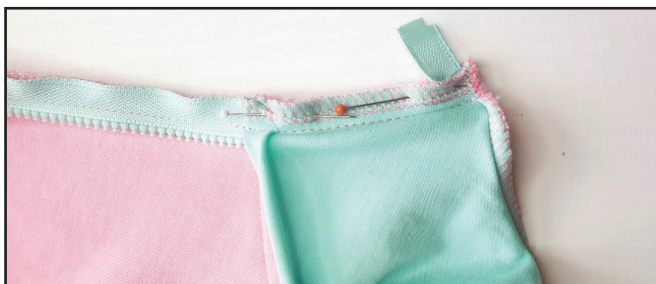
для притачивания молнии на расстоянии 10 мм от края, таким же образом как первую половинку молнии. Строчку заканчиваем точно у поперечного шва.

44



Застегиваем молнию, убеждаемся, что швы притачивания капюшона и края кулиски совпадают, что молния лежит ровно, не волнами. Утюжим.

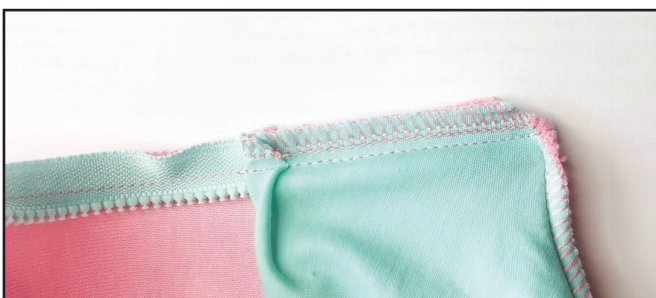
45



Прикалываем центральные срезы подкладки капюшона к молнии. Припуски подворачиваем на изнаночную сторону таким образом, чтобы край подкладки был на одном уровне со швом притачивания капюшона. Притачиваем прямой строчкой на расстоянии 10 мм от края.

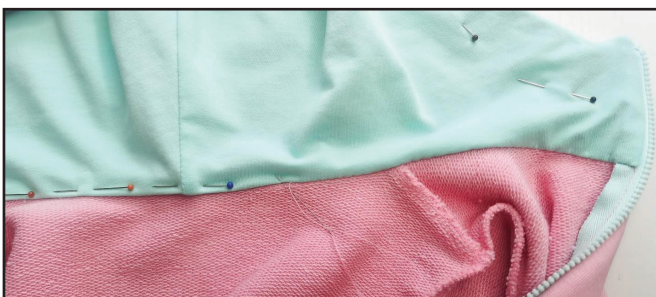
Притачиваем прямой строчкой на расстоянии 10 мм от края.

46



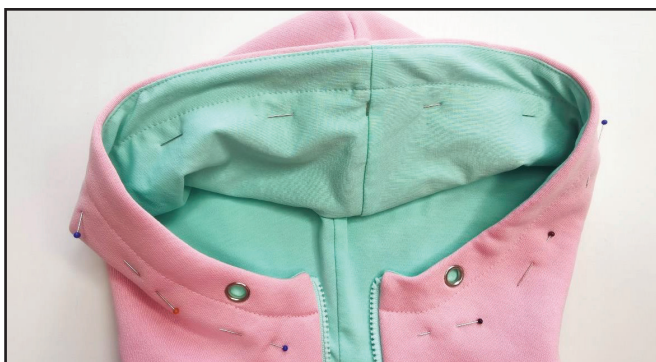
Срезаем уголки припусков, не задевая шов.

47



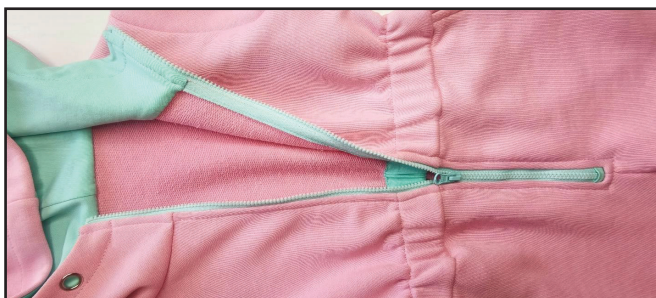
Подворачиваем край подкладки капюшона внутрь, прикалываем булавками к горловине. Пришиваем подкладку капюшона вручную потайными стежками. Утюжим.

48



Отстрачиваем край капюшона прямой строчкой на расстоянии 25 мм от края. Утюжим капюшон.

49



Отстрачиваем молнию на расстоянии 5 мм от края по всему периметру.

50



Вдеваем шнурок, на концах завязываем узлы, излишки шнура срезаем близко к узелкам. Убираем оставшуюся наметку, срезаем концы ниток, еще раз утюжим изделие. Комбинезон готов!



ELINA RATUKOVA

ПРО ШИТЬЕ

**СПАСИБО ВАМ,  
ЧТО ШЬЁТЕ СО МНОЙ И МОЕЙ КОМАНДОЙ!  
ДЕЛИТЕСЬ ВАШИМИ РАБОТАМИ В  
ИНСТАГРАММ И ГРУППЕ ВК**

**ДО СКОРЫХ ВСТРЕЧ!**