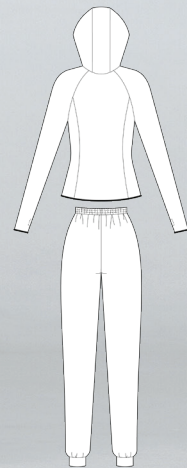
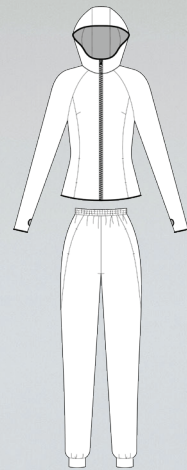


КОСТЮМ STREET ЖЕНЩИНЫ

СЛОЖНОСТЬ



ИНСТРУКЦИЯ ПО ПОШИВУ

ELINA PATUKOVA
—
ПРО ШИТЬЕ



ELINA_PATUKOVA



ELINA-PATUKOVA.RU



VK.COM/ELINA_PATUKOVA



ДЛЯ ПОШИВА НАМ ПОНАДОБЯТСЯ:

- трикотаж джерси,
- разъемная молния,
- эластичная косая бейка,
- кантенбанд или долевик,
- резинка шириной 50 мм,
- нитки в цвет ткани,
- иглы Jersey 90 или Stretch 90

А

Расход ткани, эластичной бейки и длина молнии указаны в аннотации к выкройке в соответствии с вашим размером. Необходимая длина резинки указана на поясе выкройки. Обратите внимание, что если ширина ткани отличается от указанной в таблице, то длина отреза будет другой. Отрез ткани обязательно продекатировать: постирать при температуре 40 градусов, затем отутюжить.

Б

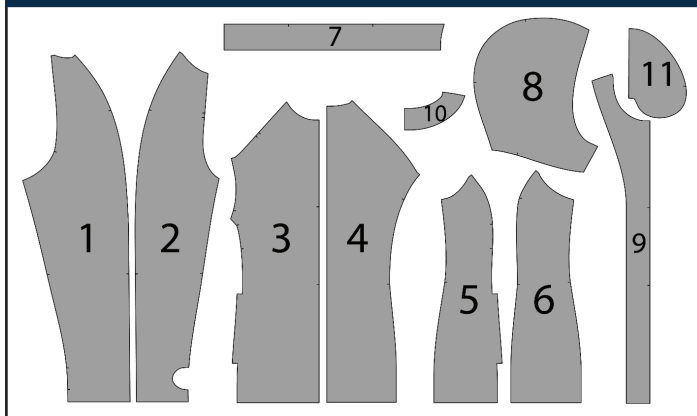
Приступаем к раскрою. Распечатываем и склеиваем детали выкройки. При печати не забываем проверить размер тестового квадрата.

В

Раскладываем все детали на ткани, соблюдая направления долевых. Прикалываем их к ткани и аккуратно вырезаем по контуру. Не забываем, что припуски на выкройке уже учтены. Переносим все метки с выкройки на изнаночную сторону деталей.

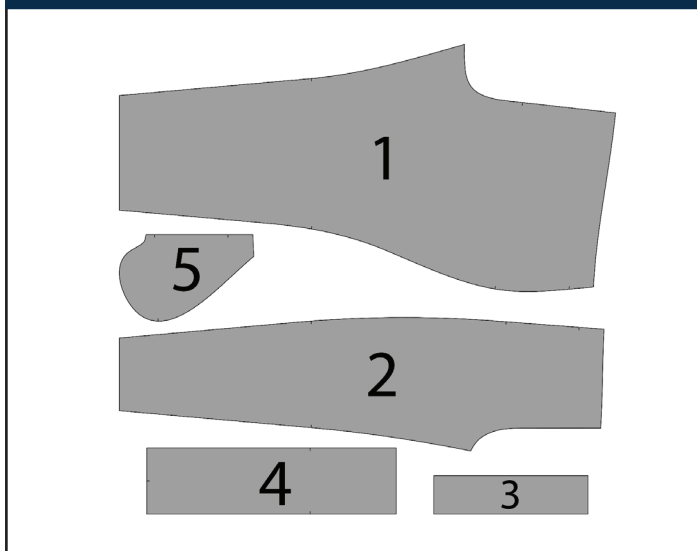
В РЕЗУЛЬТАТЕ У НАС
ДОЛЖНЫ ПОЛУЧИТЬСЯ:

ДЕТАЛИ ТОЛСТОВКИ:



- ❶ задняя часть рукава – 2 детали
- ❷ передняя часть рукава – 2 детали
- ❸ центральная часть полочки – 2 детали
- ❹ центральная часть спинки – 1 деталь со сгибом
- ❺ боковая часть полочки – 2 детали
- ❻ боковая часть спинки – 2 детали
- ❼ центральная часть капюшона – 2 детали со сгибом
- ❽ боковая часть капюшона – 4 детали
- ❾ подборт – 2 детали
- ❿ обтачка горловины – 1 деталь со сгибом
- ⓫ мешковина кармана – 4 детали

ДЕТАЛИ БРЮК:



- ❶ задняя половинка брюк – 2 детали
- ❷ передняя половинка брюк - 2 детали
- ❸ манжета – 2 детали со сгибом
- ❹ пояс – 1 деталь со сгибом
- ❺ мешковина кармана – 4 детали

ТЕПЕРЬ МОЖНО ПРИСТУПИТЬ К ПОШИВУ

УСЛОВНЫЕ ОБОЗНАЧЕНИЯ:



прямая строчка



длина стежка
в миллиметрах (мм)



плоский шов



строчка зигзаг



ширина стежка
в миллиметрах (мм)



трехступенчатый
зигзаг



однорожковая лапка
для притачивания
молнии



универсальная
лапка



лапка для притачива-
ния потайной молнии



закрепка

необходимо выполнить закрепку строчки и обрезать концы нитей, для оверлочного и распошивального шва связать концы нитей и спрятать их в шов



**3-х ниточная
оверлочная строчка**



**4-х ниточная
оверлочная строчка**

ПРИМЕЧАНИЕ

А

4-х ниточная оверлочная строчка

Если у вас нет оверлока, то заменяем эластичными швами, которые имеются на вашей швейной машине, либо зигзагом.

Б

3-х ниточная оверлочная строчка

Если у вас нет оверлока, то заменяем псевдо-оверлочным швом, если такой имеется на вашей швейной машине, либо зигзагом.

В

плоский шов

Если у вас нет распошивальной машины, то можно выполнить: а) двойной иглой на швейной машине, б) декоративным эластичным швом на швейной машине; в) обметать срез оверлочным швом и отстрочить прямой строчкой.

ПОШИВ ТОЛСТОВКИ

1



Проклеиваем полочки и боковые части капюшонов кантенбандом вдоль центральных срезов.

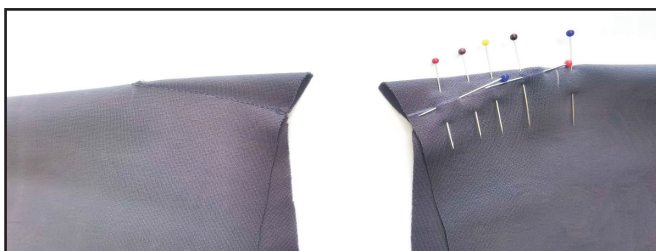
2



Скалываем булавками, совмещая метки, центральную и боковую части капюшона лицом к лицу. Стачиваем детали на оверлоке, шов прокладываем со стороны боковой части капюшона. Припуски шва заутюживаем на центральную часть. Так же притачиваем вторую боковую часть. Затем аналогично собираем подкладку капюшона.

боковую часть. Затем аналогично собираем подкладку капюшона.

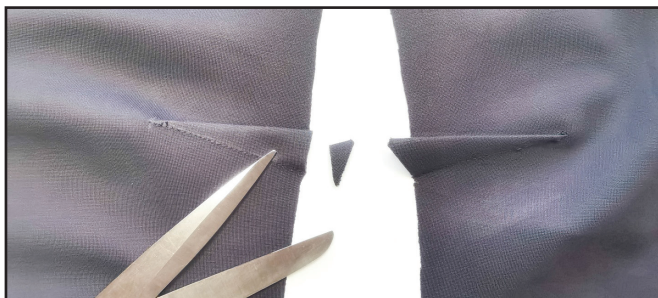
3



Размечаем выточки на изнаночной стороне центральных частей полочки. Скалываем выточки булавками или сметываем. Стачиваем выточки прямой строчкой

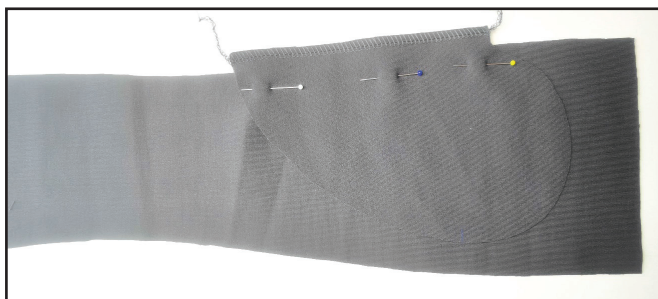
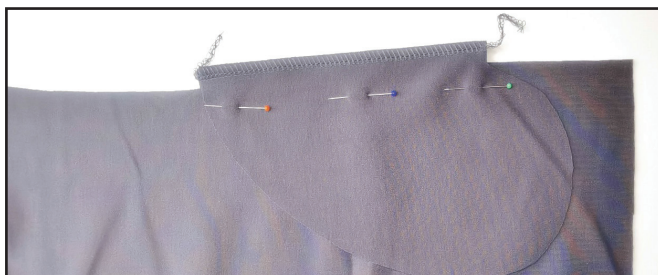
по разметке. Строчку начинаем прокладывать от бокового среза, в конце плавно сходим на нет.

4



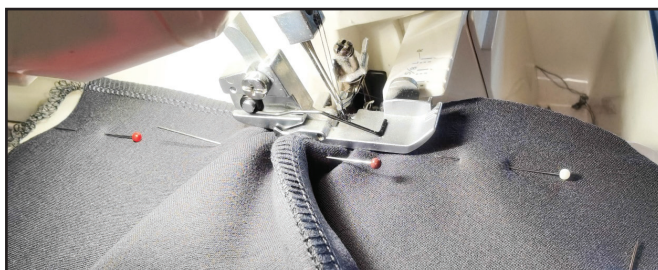
Убираем наметку, вытачки заутюживаем кверху. Срезаем уголки вытачек, выступающие за контур деталей.

5



Прикалываем мешковины карманов к центральным частям полочек лицевыми сторонами друг к другу. Стачиваем детали на оверлоке. Припуски швов заутюживаем на полочку. Таким же образом притачиваем вторые половины карманов к боковым частям полочек. Припуски заутюживаем на мешовины.

6



Скалываем булавками центральную и боковую части полочки лицевыми сторонами друг к другу вдоль рельефа. Стачиваем их на оверлоке, а также, не прерывая строчки, мешковину кармана. При переходе с рельефа на карман и обратно, ткань под лапкой выкладываем в прямую линию. Мешковину кармана утюжим, затем припуски рельефа и карман заутюживаем к центру. Аналогично собираем вторую полочку.

7



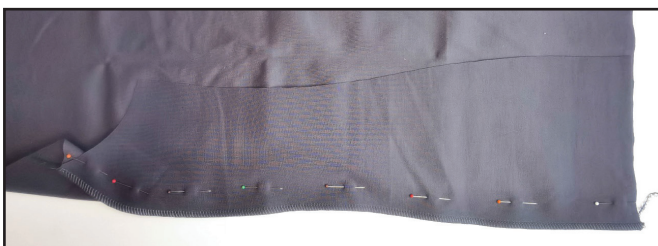
Продлеваем оверлочные швы прямыми строчками до меток, обозначающих края входа в карман.

8



Настрачиваем двумя поперечными строчками мешковину кармана на центральную часть полочки. Строчки должны начинаться точно от концов входа в карман. Длина швов 10 мм. Таким же образом обрабатываем второй карман (п. 7-8).

9



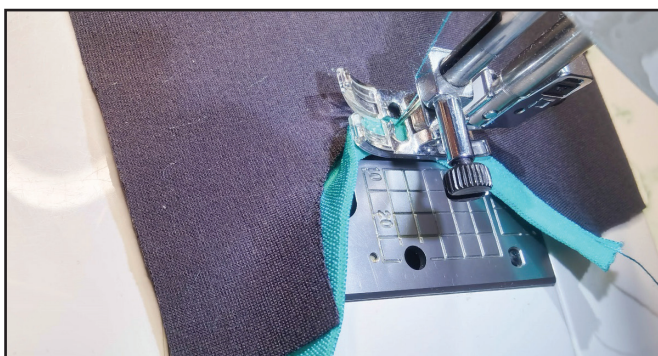
Скалываем булавками центральную и боковую часть спинки лицевыми сторонами друг к другу вдоль рельефа. Стачиваем их на оверлоке. Припуски шва заутюживаем к центру. Так же притачиваем вторую боковую часть спинки.

10



Скалываем булавками полочку и спинку лицевыми сторонами друг к другу вдоль бокового шва. Стачиваем их на оверлоке. Припуски шва заутюживаем на полочку. Аналогичным образом притачиваем вторую полочку.

11



Окантовываем вырез под палец на передней части рукава эластичной бейкой. Если недостаточно опыта, бейку можно предварительно приколоть булавками или приметать вручную. Бейку притачиваем без натяжения прямой строчкой на расстоянии 1 мм от края окантовки. Убеждаемся, что с изнаночной стороны второй край бейки притачан так же ровно. Утюжим. Таким же образом окантовываем вырез второго рукава.

12



Скалываем булавками переднюю и заднюю часть рукава лицевыми сторонами друг к другу вдоль бокового шва. Стачиваем детали на оверлоке. Припуски шва заутюживаем на заднюю часть рукава.

13



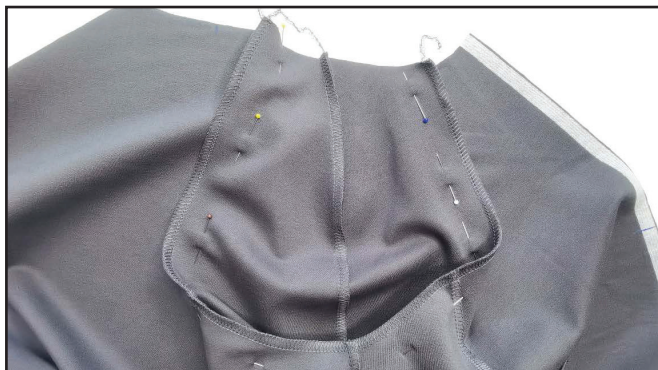
Отстрачиваем неокантованный край выреза прямой строчкой на расстоянии 5 мм от края. Утюжим.

14



Скалываем булавками переднюю и заднюю часть рукава лицевыми сторонами друг к другу вдоль плечевого шва. Стачиваем на оверлоке. Припуски шва заутюживаем на переднюю часть рукава. Аналогично собираем второй рукав (п. 12-14).

15



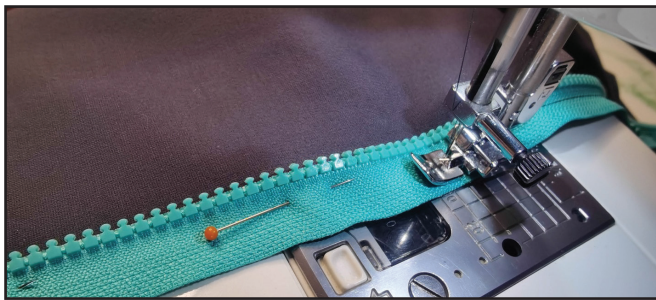
Вкалываем рукав в пройму лицевыми сторонами друг к другу, совмещая метки. Втачиваем его на оверлоке. Припуски шва заутюживаем на полочку и спинку. Так же втачиваем второй рукав.

16



Прикалываем булавками капюшон к горловине толстовки лицом друг к другу, совмещая метки. Притачиваем на оверлоке. Припуски шва заутюживаем кверху.

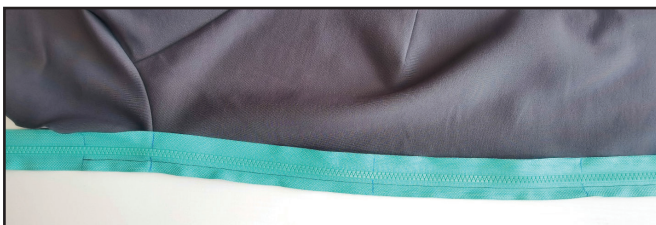
17



Прикалываем булавками или приметываем одну из половинок молний к полочке лицом друг к другу. Молнию выкладываем таким образом, чтобы она лежала ровно и не стягивала ткань. Край молнии должен выступать на 3 мм от края среза. Нижний край молнии совмещаем с низом толстовки. Притачиваем молнию прямой строчкой с помощью однорожковой лапки на расстоянии 10 мм от края

молнии. Если бегунок мешает проложить шов до конца: опускаем иглу, поднимаем лапку, перемещаем бегунок молнии и шьем дальше.

18



Застегиваем молнию и отмечаем на второй ее половинке место шва притачивания капюшона, верхний срез капюшона, метки полочки.

19



Приметываем или прикалываем вторую половинку молнии таким образом, чтобы край молнии выступал на 3 мм от края среза. Очень точно совмещаем метки на молнии со швом притачивания капюшона, верхним срезом

капюшона и метками полочки, а также нижний срез молнии с низом толстовки. Притачиваем молнию прямой строчкой с помощью однорожковой лапки для притачивания молнии на расстоянии 10 мм от края, таким же образом, как её первую половинку. Застегиваем молнию, убеждаемся, что швы притачивания капюшона и края капюшона совпадают, что молния лежит ровно, не волнами.

20



Скалываем булавками подборта и обтачку горловины спинки вдоль плечевых срезов лицевыми сторонами друг к другу. Стачиваем детали на оверлоке. Швы заутюживаем на обтачку.

21



Обрабатываем на оверлоке внешние срезы обтачки и подбортов. Шов утюжим.

22



Прикалываем булавками подкладку капюшона к горловине обтачки и подбортов лицевыми сторонами друг к другу, совмещая метки и середину спинки с серединой центральной части подкладки капюшона.

Стачиваем детали на оверлоке. Припуски шва заутюживаем на подкладку капюшона.

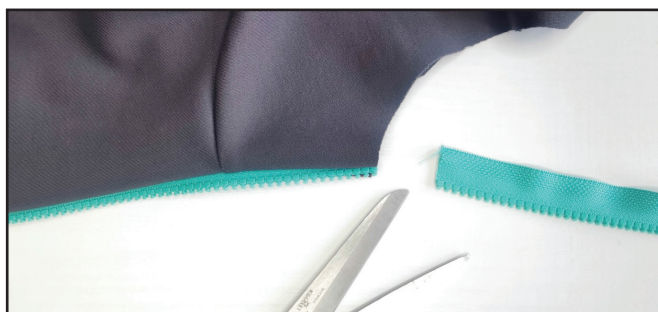
23



Скалываем булавками полочки и подборта лицевыми сторонами друг к другу вдоль центрального среза. Края подбортов должны отступать от краев молнии на 3 мм. Притачиваем подборта прямой

строчкой вдоль центрального среза на расстоянии 10 мм от края молнии. Шов прокладываем со стороны полочки, следим чтобы строчка проходила по строчке притачивания молнии. Отворачиваем подборт на изнаночную сторону. Утюжим полочки и подборта вдоль молнии.

24



Срезаем хвостики молнии вровень с краем капюшона. Срезы подпаливаем зажигалкой.

25



Удаляем верхние зубчики и устанавливаем вместо них ограничители молнии.

26



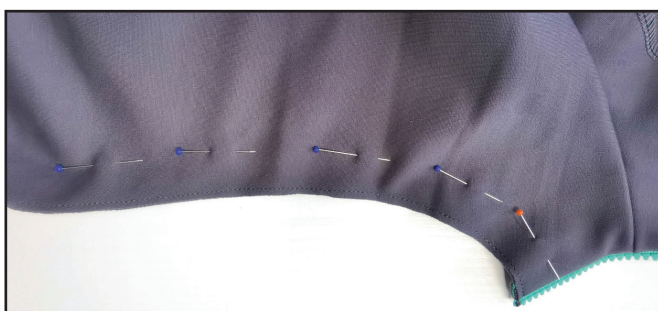
Скалываем горловины толстовки и подборта друг с другом от молнии до молнии. Изнаночная сторона подборта и обтачки прикладывается к изнаночной стороне толстовки. Совмещаем плечевые швы и центры капюшонов. Стачиваем их прямой строчкой на расстоянии 5-7 мм от края. Строчки прокладываем максимально близко к молнии.

27



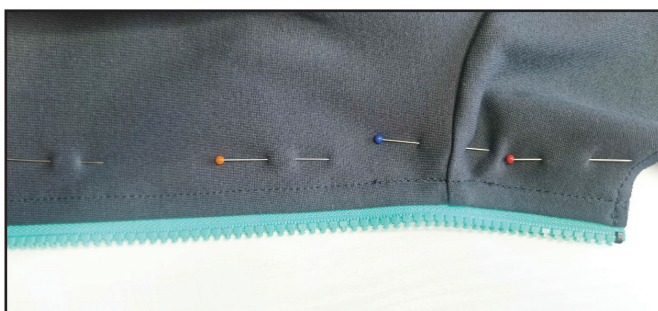
Фиксируем низ подборта прямой строчкой на расстоянии 3-4 мм от края.

28



Скалываем края капюшона и подкладки капюшона. При необходимости осноравливаем края (срезаем излишки). Фиксируем капюшон с подкладкой прямой строчкой на расстоянии 3-4 мм от края.

29



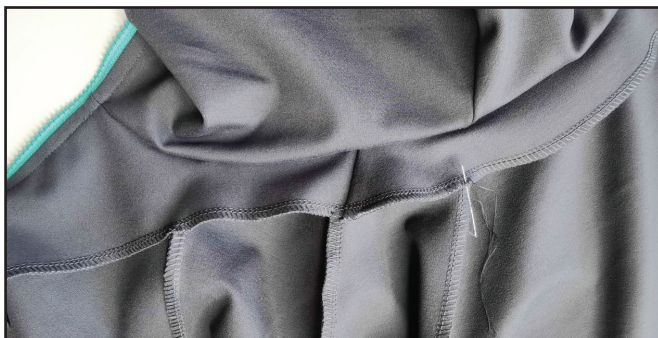
Отстрачиваем молнию прямой строчкой на расстоянии 5 мм от края. Утюжим.

30



Фиксируем карманы с подбортами, проложив короткие строчки в двух местах (см. фото).

31



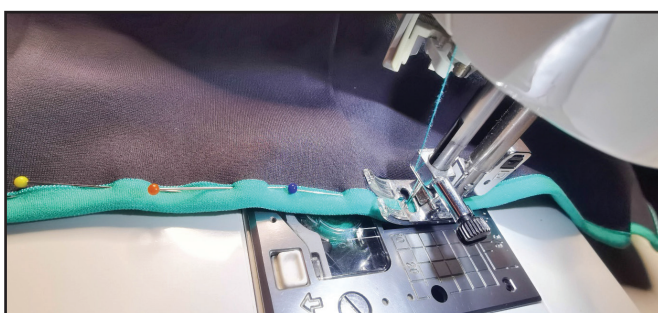
Закрепляем края подбортов и обтачки вручную за рельефы и плечевые швы.

32



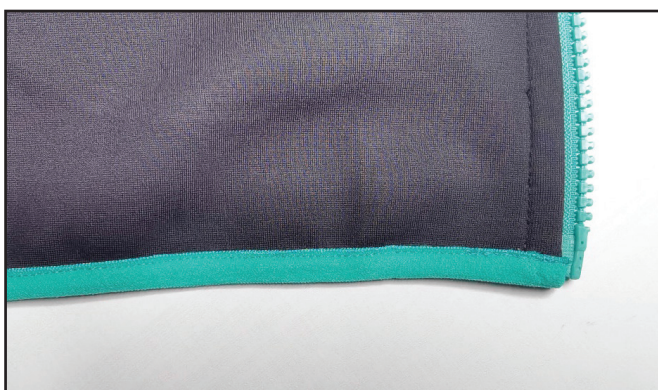
Край эластичной бейки подгибаем на 10 мм и фиксируем клеем-карандашом, чтобы края подгибки не были видны с лицевой стороны.

33



Окантовываем край капюшона эластичной бейкой. Если недостаточно опыта, бейку можно предварительно приколоть булавками или приметать вручную. Бейку притачиваем без натяжения прямой строчкой на расстоянии 1 мм от края окантовки. На конце строчки край бейки так же подворачиваем на 10 мм на изнаночную сторону и фиксируем клеем-карандашом. Убеждаемся, что с изнаночной стороны второй край бейки притачан также ровно. Утюжим край капюшона.

34



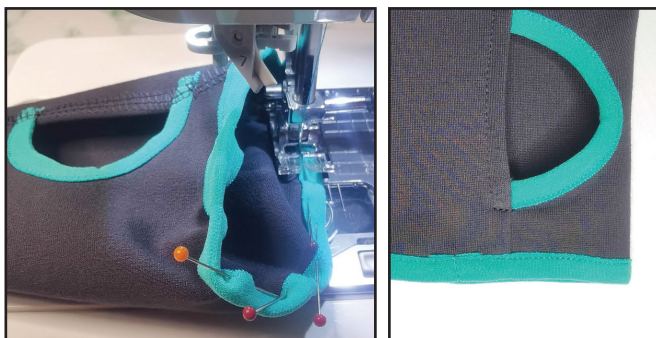
Аналогично окантовываем низ толстовки (п. 33).

35



Измеряем ширину низа рукава. Отрезаем две эластичные бейки длиной равной ширине низа рукава минус 10 мм (нужно небольшое натяжение, чтобы избежать растягивания бейки при притачивании) плюс 20 мм на припуски. Стачиваем бейки в кольцо, проложив прямую строчку на расстоянии 10 мм от края. С помощью клея-карандаша фиксируем припуски в разные стороны.

36



Окантовываем низ рукавов и утюжим.

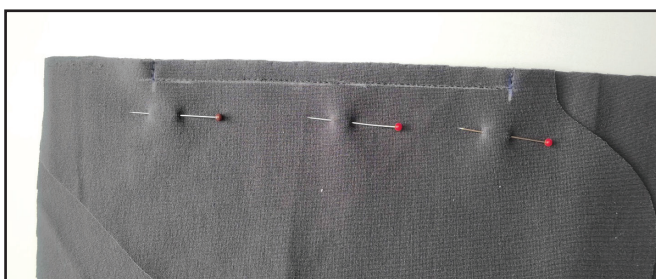
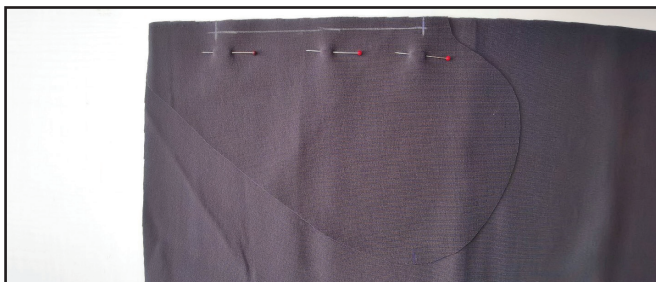
37



Убираем оставшуюся наметку, срезаем и прячем концы ниток, еще раз все утюжим. Толстовка готова!

ПОШИВ БРЮК

1



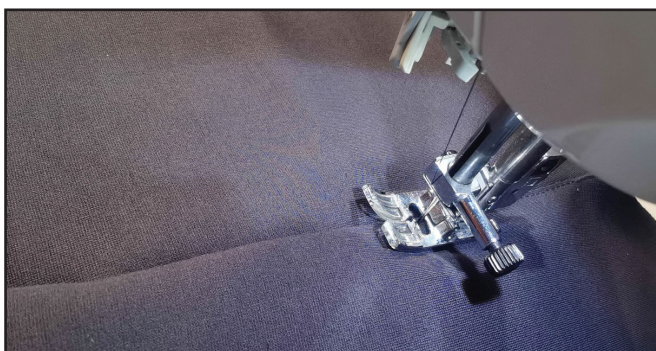
Прикалываем булавками вдоль входа в карман мешковину кармана к передней половинке брюк лицом к лицу. Стачиваем детали прямой строчкой на расстоянии 8 мм от края, как показано на фото.

2



Делаем надсечки к углам строчки, не доходя до нее 1 мм.

3



Застрачиваем шов на мешковину кармана прямой строчкой на расстоянии 1 мм от шва. Заутюживаем мешковину на изнаночную сторону, образуя перекант.

4



4 2,5-3,5 7

Прикалываем булавками вторую мешковину кармана к первой лицевыми сторонами внутрь. Стачиваем карман на оверлоке. Утюжим карман.

5



2,4-2,8

Фиксируем мешковину выше и ниже входа в карман прямыми строчками на расстоянии 7 мм от края. Таким же образом обрабатываем второй карман (п. 1-5).

6



4 2,5-3,5 7

Скалываем булавками переднюю и заднюю половинки брюк лицом друг к другу вдоль боковых срезов, совмещая метки. Стачиваем их на оверлоке. Шов прокладываем со стороны передней половинки.

Когда прошиваем карман, следим чтобы левая игла оверлока точно попадала в строчки, которыми фиксировали мешковину кармана, а также чтобы обработанный край кармана не попал в шов.

7



Припуски шва заутюживаем на заднюю половинку брюк. Вход в карман должен получиться как на фото.

8



4 2,5-3,5 7

Скалываем переднюю и заднюю половинки брюк вдоль шагового среза лицевой стороной внутрь. Стачиваем его на оверлоке. Припуски шва заутюживаем на переднюю половинку брюк. Таким же

образом стачиваем детали второй брючины (п. 6-8).

9



4 2,5-3,5 7

Вкладываем левую половинку брюк в правую лицевыми сторонами друг к другу. Скалываем булавками центральный шов, при этом припуски шаговых швов раскладываем в разные стороны, чтобы

избежать излишней толщины. Стачиваем его на оверлоке. Шов заутюживаем на правую сторону.

10



4 2,5-3,5 7

Складываем манжеты пополам лицом внутрь и скалываем булавками вдоль коротких срезов. Стачиваем их на оверлоке.

11



Чтобы избежать излишнего утолщения при притачивании манжет, концы припусков заутюживаем в разные стороны.

12



Согнув манжеты пополам изнаночной стороной внутрь, приутюживаем их.

13



4 2,5-3,5 7

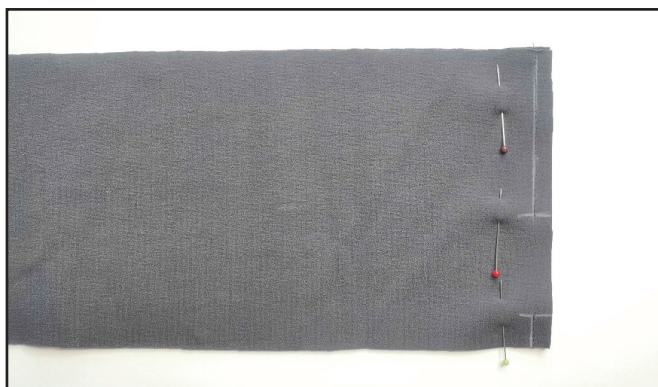
Совмещая шов манжеты и шаговый шов брючины, притачиваем манжету на оверлоке. При притачивании равномерно натягиваем манжету, избегая при этом растягивания низа брючины.

14



Также пришиваем вторую манжету. Швы заутюживаем на брючины.

15



Пояс брюк складываем пополам лицевой стороной внутрь и скалываем булавками вдоль коротких срезов. Стачиваем пояс в кольцо двумя прямыми строчками длиной 70 мм и 15 мм, оставив отверстие. Припуски шва разутюживаем.

16



Складываем пояс пополам изнаночной стороной внутрь и утюжим.

17



Прикалываем булавками пояс к верхнему срезу брюк лицевыми сторонами друг к другу, совместив шов пояса с задним центральным швом брюк, центр пояса - с передним центральным швом, метки - с боковыми швами. Стачиваем детали на оверлоке. При притачивании равномерно натягиваем пояс, избегая растягивания верхнего среза брюк. Концы нитей связываем и прячем в шов. Припуски шва заутюживаем вниз.

18



Отрезаем резинку шириной 50 мм, и длиной, указанной на выкройке пояса. Вдеваем ее через отверстие в поясе с помощью бельевой булавки или резинковдевателя.

19



Стачиваем резинку в кольцо прямой строчкой или зигзагом. Распределяем резинку равномерно по поясу. Делаем примерку, чтобы убедиться, что пояс брюк будет комфортен в носке. При необходимости изменяем длину резинки.

20



Зашиваем отверстие в поясе вручную потайным швом.

21



Равномерно растягивая пояс, отстрачиваем его прямой строчкой на расстоянии 18 мм от края.

22



Таким же образом прокладываем вторую строчку на расстоянии 36 мм от края.



23



Убираем оставшуюся наметку, срезаем и прячем концы ниток, еще раз все утюжим. Брюки готовы!

ELINA RATUKOVA

ПРО ШИТЬЕ

**СПАСИБО ВАМ,
ЧТО ШЬЁТЕ СО МНОЙ И МОЕЙ КОМАНДОЙ!
ДЕЛИТЕСЬ ВАШИМИ РАБОТАМИ В
ИНСТАГРАММ И ГРУППЕ ВК**

ДО СКОРЫХ ВСТРЕЧ!