

ПЛАТЬЕ- ДВОЙКА ЖЕНЩИНЫ

СЛОЖНОСТЬ



ИНСТРУКЦИЯ ПО ПОШИВУ

ELINA PATYKOVA
—
ПРО ШИТЬЕ



ELINA_PATYKOVA



ELINA-PATYKOVA.RU



VK.COM/ELINA_PATYKOVA

ДЛЯ ПОШИВА НАМ ПОНАДОБЯТСЯ:



- кулирная гладь с лайкрой двух цветов,
- нитки в цвет ткани,
- иглы Jersey 70-75 или Stretch 70-75

А

Расход ткани указан в аннотации к выкройке в соответствии с вашим размером. Обратите внимание, что если ширина ткани отличается от указанной в таблице, то длина отреза будет другой. Отрезы ткани обязательно продекатировать: постирать при температуре 40 градусов, затем отутюжить.

Б

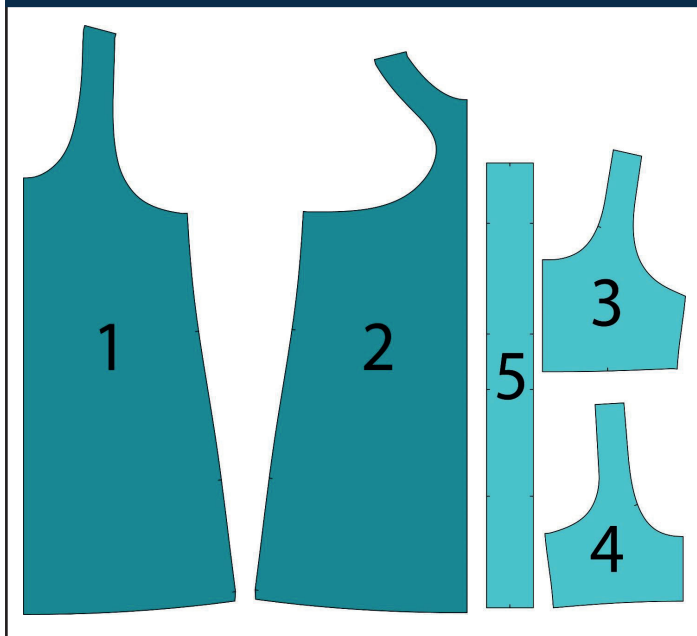
Приступаем к раскрою. Распечатываем и склеиваем детали выкройки. При печати не забываем проверить размер тестового квадрата.

В

Раскладываем все детали на ткани, соблюдая направления долевых. Прикалываем их к ткани и аккуратно вырезаем по контуру. Не забываем, что припуски на выкройке уже учтены. Переносим все метки с выкройки на изнаночную сторону деталей.

**В РЕЗУЛЬТАТЕ У НАС
ДОЛЖНЫ ПОЛУЧИТЬСЯ:**

ДЕТАЛИ ПЛАТЬЯ:



- ❶ перед платья – 1 деталь со сгибом
- ❷ спинка платья – 1 деталь со сгибом
- ❸ перед топа – 2 детали со сгибом
- ❹ спинка топа – 2 детали со сгибом
- ❺ пояс топа – 1 деталь

ТЕПЕРЬ МОЖНО ПРИСТУПИТЬ К ПОШИВУ

УСЛОВНЫЕ ОБОЗНАЧЕНИЯ:



прямая строчка



длина стежка
в миллиметрах (мм)



плоский шов



строчка зигзаг



ширина стежка
в миллиметрах (мм)



трехступенчатый
зигзаг



однорожковая лапка
для притачивания
молнии



универсальная
лапка



лапка для притачива-
ния потайной молнии



закрепка

необходимо выполнить закрепку строчки и обрезать концы нитей, для оверлочного и распошивального шва связать концы нитей и спрятать их в шов



3-х ниточная
оверлочная строчка



4-х ниточная
оверлочная строчка

ПРИМЕЧАНИЕ

А

4-х ниточная оверлочная строчка

Если у вас нет оверлока, то заменяем эластичными швами, которые имеются на вашей швейной машине, либо зигзагом.

Б

3-х ниточная оверлочная строчка

Если у вас нет оверлока, то заменяем псевдо-оверлочным швом, если такой имеется на вашей швейной машине, либо зигзагом.

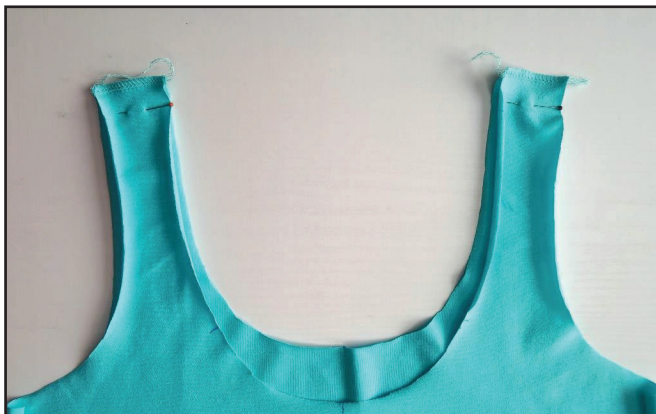
В

плоский шов

Если у вас нет распошивальной машины, то можно выполнить: а) двойной иглой на швейной машине, б) декоративным эластичным швом на швейной машине; в) обметать срез оверлочным швом и отстрочить прямой строчкой.

ПОШИВ ТОПА

1



4  2,5-3,5  7

Скалываем булавками перед и спинку топа по плечевым срезам лицевыми сторонами друг к другу. Стачиваем их на оверлоке. Припуски швов заутюживаем на перед. Таким же образом стачиваем перед и спинку подкладки топа. Припуски швов заутюживаем на спинку.

2



4  2,5-3,5  7

Складываем верх и подкладку топа лицом к лицу. Стачиваем их вдоль горловины на оверлоке.

3



Выворачиваем и приутюживаем горловину.

4



Не выворачивая топ наизнанку, со стороны бокового среза подворачиваем припуски проймы внутрь и скрепляем их булавкой. Продолжаем скалывать булавками вдоль проймы лиф и подкладку до плечевого шва. Вторая часть лямки должна оказаться внутри сколотой.

5

5



4  2,5-3,5  7

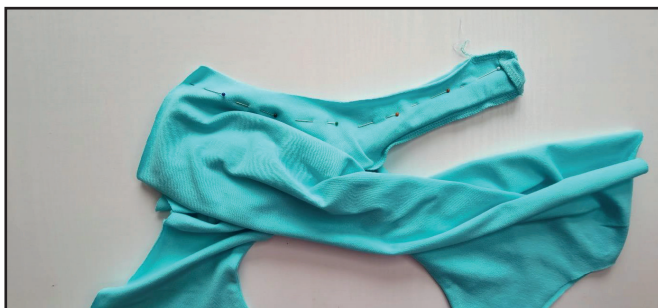
Стачиваем пройму на оверлоке. Начинаем прокладывать строчку от бокового среза и заканчиваем на 10-20 мм дальше плечевого шва. Следим, чтобы вторая часть лямки не попала в шов.

6



Выворачиваем топ на лицевую сторону.

7



Таким же образом, начиная от бокового среза, скалываем булавками вторую половину проймы (п. 4).

8



4  2,5-3,5  7

Стачиваем пройму на оверлоке. Начинаем прокладывать строчку от бокового среза и заканчиваем на 10 мм дальше конца предыдущей строчки так, чтобы они совпали. Следим, чтобы вторая часть лямки не попала в шов.

9



Выворачиваем на лицевую сторону и приутюживаем. Так же обрабатываем вторую пройму (п. 4-9).

10




4  2,5-3,5  7

Скальваем спинку с передом топа и подкладки вдоль бокового шва, лицевыми сторонами внутрь. Стачиваем детали на оверлоке. Припуски шва проймы раскладываем в разные стороны, чтобы избежать излишнего утолщения. Припуски шва заутюживаем на перед. Таким же образом стачиваем второй боковой шов, но оставляем на подкладке техническое отверстие длиной 50 мм для выворачивания.

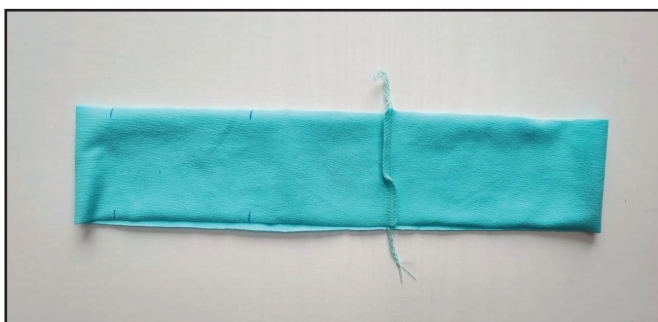
11



4  2,5-3,5  7

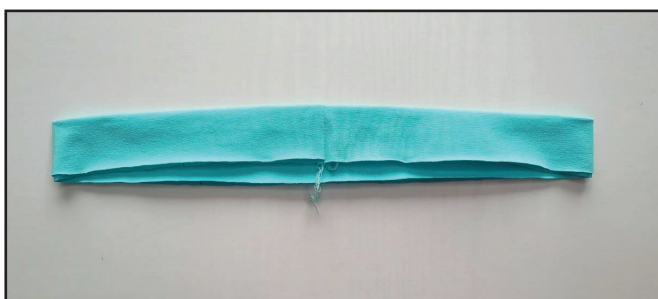
Стачиваем деталь пояса в кольцо на оверлоке, предварительно сколов боковой срез булавками.

12



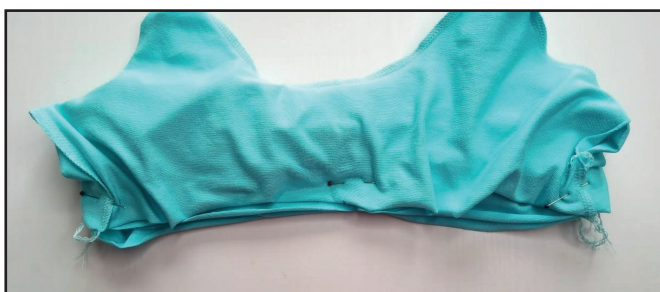
Заутюживаем концы припусков в разные стороны, чтобы избежать излишнего утолщения при притачивании пояса.

13



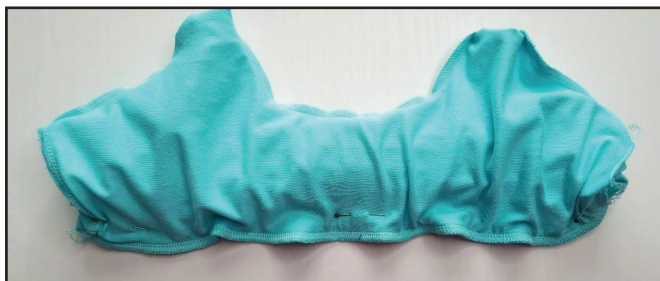
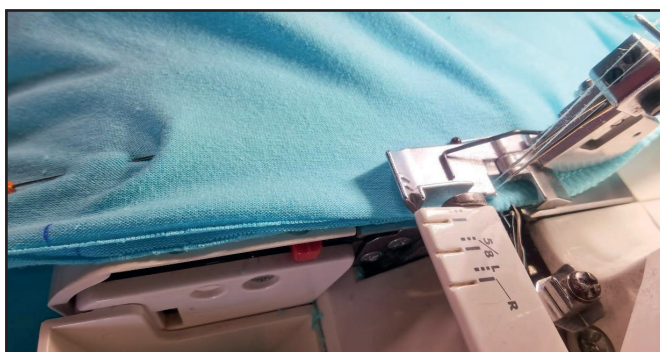
Заутюживаем пояс, согнув его пополам изнаночной стороной внутрь.

14



Выворачиваем топ на лицевую сторону, рядом выкладываем пояс так, как он будет располагаться в готовом виде. Со стороны бокового шва подгибаем припуски нижних срезов топа внутрь, между ними вставляем пояс. И придерживая пальцами, скалываем изнутри булавкой. Продолжаем совмещать срезы спинки топа, пояса и подкладки спинки, скалывая их булавками. Обязательно совмещаем все метки. В результате сам топ и пояс должны оказаться между спинкой топа и подкладкой спинки.

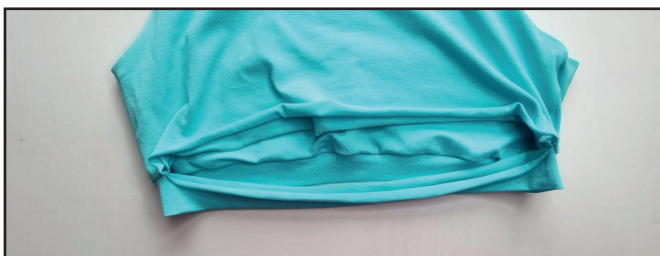
15



4 2,5-3,5 7

Стачиваем спинку, пояс и подкладку спинки на оверлоке от одного бокового шва до другого. При этом, равномерно натягиваем пояс и следим, чтобы спинка и подкладка не растягивались.

16



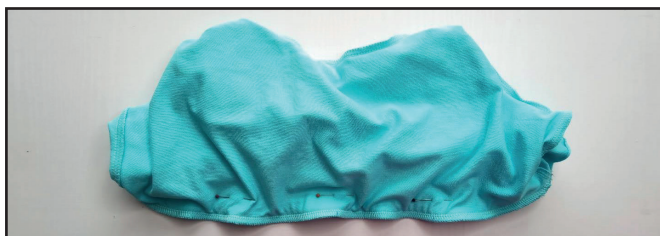
Выворачиваем топ на лицевую сторону.

17



Совмещаем срезы переда топа, пояса и подкладки переда как в п. 14, скалывая их булавками. Обязательно совмещаем все метки. В результате сам топ и пояс должны оказаться между передом топа и подкладкой переда.

18



Стачиваем перед, пояс и подкладку переда на оверлоке от одного бокового шва до другого. При этом, равномерно натягиваем пояс и следим, чтобы перед и

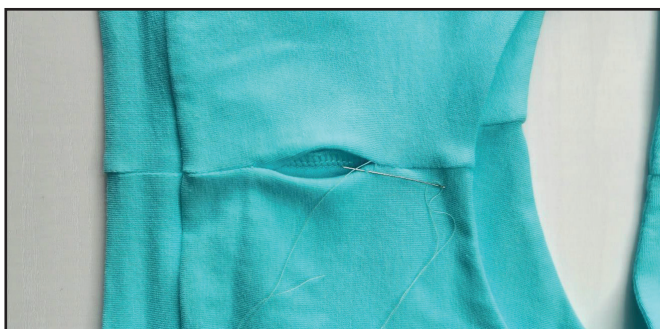
подкладка не растягивались. Начало и конец шва должны перекрывать концы предыдущего шва примерно на 10 мм.

19



Выворачиваем топ на лицевую сторону через техническое отверстие. Утюжим. Должно получиться как на фото.

20



Зашиваем отверстие вручную потайными стежками. Утюжим.

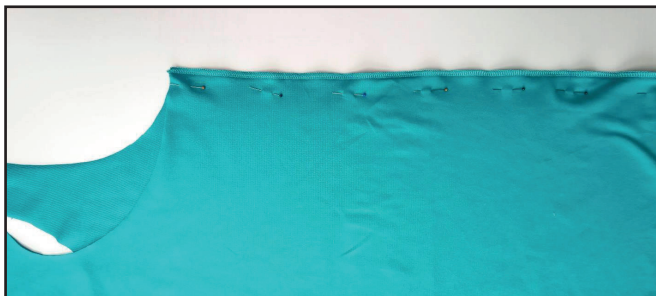
21



Убираем оставшуюся наметку, срезаем концы ниток, еще раз утюжим изделие. Топ готов!

ПОШИВ ПЛАТЬЯ

1



4  2,5-3,5  7

Скалываем булавками перед и спинку платья вдоль боковых срезов лицевыми сторонами друг к другу. Стачиваем их на оверлоке. Припуски швов заутюживаем на перед.

2



4  2,5-3,5  7

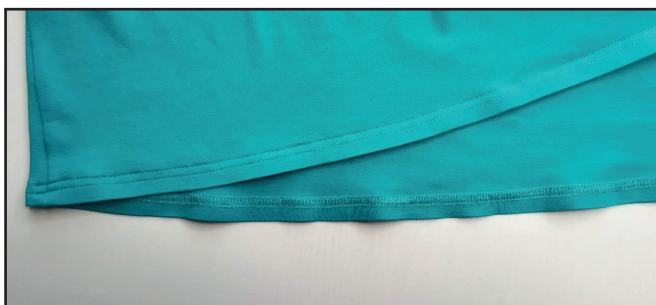
Скалываем булавками перед и спинку по плечевым срезам лицевыми сторонами друг к другу. Стачиваем их на оверлоке. Припуски швов заутюживаем на спинку.

3



Чертим линию по низу платья на расстоянии 30 мм от края. С ее помощью подгибаем низ на 15 мм. Фиксируем подгибку булавками, наметочным швом или клеем-карандашом. Утюжим низ платья.

4



  2,5-3

Подшиваем низ платья на распошивальной машине. Концы ниток завязываем на изнаночной стороне и прячем в шов. Утюжим.

5



Подгибаем срезы горловины и проймы на 10 мм. Фиксируем подгибку наметочным швом или клеем-карандашом. Утюжим горловину и проймы.

6



Подшиваем горловину и проймы платья на распошивальной машине. Концы ниток завязываем на изнаночной стороне и прячем в шов. Утюжим.

7



Убираем оставшуюся наметку, срезаем концы ниток, еще раз утюжим изделие. Платье готово!

ELINA RATUKOVA

ПРО ШИТЬЕ

**СПАСИБО ВАМ,
ЧТО ШЬЁТЕ СО МНОЙ И МОЕЙ КОМАНДОЙ!
ДЕЛИТЕСЬ ВАШИМИ РАБОТАМИ В
ИНСТАГРАММ И ГРУППЕ ВК**

ДО СКОРЫХ ВСТРЕЧ!