

ПЛАТЬЕ- РУБАШКА ЖЕНЩИНЫ

СЛОЖНОСТЬ



ИНСТРУКЦИЯ ПО ПОШИВУ

ELINA PATUKOVA
—
ПРО ШИТЬЕ



ELINA_PATUKOVA



ELINA-PATUKOVA.RU



VK.COM/ELINA_PATUKOVA

ДЛЯ ПОШИВА НАМ ПОНАДОБЯТСЯ:

- плательная ткань: хлопок, лен, тенсель,
- дублерин,
- пуговицы 6 шт.,
- нитки в цвет ткани,
- иглы универсальные 80-90

А

Расход ткани указан в аннотации к выкройке в соответствии с вашим размером. Обратите внимание, что если ширина ткани отличается от указанной в таблице, то длина отреза будет другой. Отрез ткани обязательно продекатируйте: постирать при температуре 40 градусов, затем отутюжить.

Б

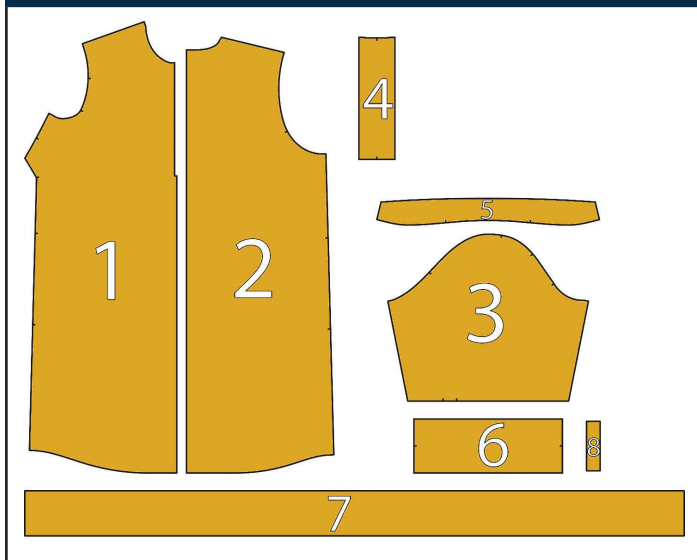
Приступаем к раскрою. Распечатываем и склеиваем детали выкройки. При печати не забываем проверить размер тестового квадрата.

В

Раскладываем все детали на ткани, соблюдая направления долевых. Прикалываем их к ткани и аккуратно вырезаем по контуру. Не забываем, что припуски на выкройке уже учтены. Переносим все метки с выкройки на изнаночную сторону деталей.

В РЕЗУЛЬТАТЕ У НАС
ДОЛЖНЫ ПОЛУЧИТЬСЯ:

ДЕТАЛИ ПЛАТЬЯ:



- 1 перед – 1 деталь со сгибом из основной ткани,
- 2 спинка – 1 деталь со сгибом из основной ткани,
- 3 рукав – 2 детали из основной ткани,
- 4 планка – 2 детали из основной ткани и 2 детали из дублирина,
- 5 стойка – 2 детали из основной ткани и 1 деталь из дублирина,
- 6 манжета – 2 детали основной ткани и 2 детали из дублирина,
- 7 пояс – 1 деталь из основной ткани,
- 8 шлевка – 2 детали

Если дублирин плотный, детали из него кроим с припусками 2-3 мм, чтобы не добавлять толщину швам. Можно кроить ножницами зигзаг.

ТЕПЕРЬ МОЖНО ПРИСТУПИТЬ К ПОШИВУ

УСЛОВНЫЕ ОБОЗНАЧЕНИЯ:



прямая строчка



длина стежка
в миллиметрах (мм)



плоский шов



строчка зигзаг



ширина стежка
в миллиметрах (мм)



трехступенчатый
зигзаг



однорожковая лапка
для притачивания
молнии



универсальная
лапка



лапка для притачива-
ния потайной молнии



закрепка

необходимо выполнить закрепку строчки и обрезать концы нитей, для оверлочного и распошивального шва связать концы нитей и спрятать их в шов



**3-х ниточная
оверлочная строчка**



**4-х ниточная
оверлочная строчка**

ПРИМЕЧАНИЕ

А

4-х ниточная оверлочная строчка

Если у вас нет оверлока, то заменяем эластичными швами, которые имеются на вашей швейной машине, либо в крайнем случае зигзагом.

Б

3-х ниточная оверлочная строчка

Если у вас нет оверлока, то заменяем псевдо-оверлочным швом, если такой имеется на вашей швейной машине, либо зигзагом.

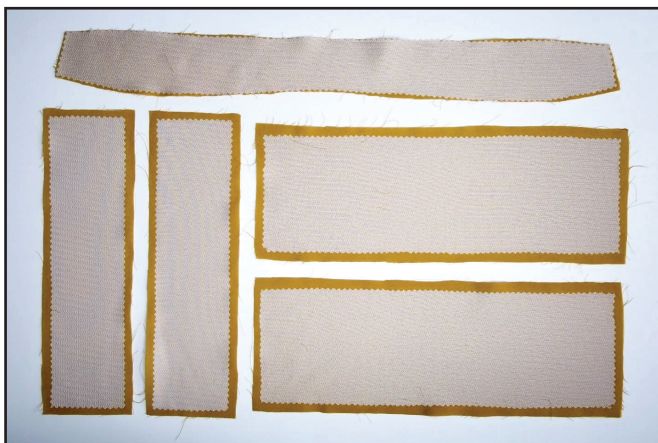
В

плоский шов

Если у вас нет распошивальной машины, то можно выполнить: а) двойной иглой на швейной машине, б) декоративным эластичным швом на швейной машине; в) обметать срез оверлочным швом и отстрочить прямой строчкой.

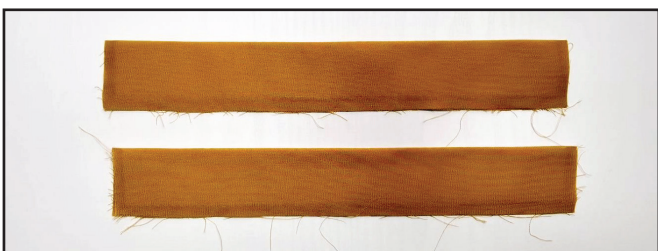
ПОШИВ ПЛАТЬЯ

1



Проклеиваем дублирином стойку, планки и манжеты. Продублированная стойка будет верхней деталью.

2



Заутюживаем планки пополам изнаночной стороной внутрь.

3



Размечаем с изнаночной стороны переда линии притачивания планок. Достаточно разметить в нижней части разреза.

4



Планки в развернутом виде прикалываем булавками к переду вдоль краев разреза лицевыми сторонами друг к другу. Притачиваем планки прямой строчкой на расстоянии 10 мм от края. Шов прокладываем со стороны переда, чтобы он проходил точно по нанесенной разметке.

5

5



Делаем надрезы наискосок к концам строчек, не доходя 1 мм. Припуски швов заутюживаем на планки.

6



Подворачиваем вторую сторону планки внутрь и приметываем, следя чтобы ее край перекрывал шов притачивания. Также поступаем с другой планкой. Утюжим.

7



Притачиваем второй край планки прямой строчкой с лицевой стороны таким образом, чтобы игла попадала ровно в шов притачивания планки. Используем для притачивания однорожковую лапку. Другой край планки должен попадать в шов. Убираем наметочный шов и утюжим. Таким же образом обрабатываем вторую планку.

8



Отгибаем верхнюю правую часть переда на лицевую сторону на уровне окончания разреза. Скалываем нижний припуск разреза и нижний край правой планки лицевыми сторонами друг к другу.

Стачиваем по нанесенной ранее разметке прямой строчкой. Концы шва должны совпадать с концами швов притачивания планок.

9



Прикалываем нижний край левой планки таким образом, чтобы нижний припуск разреза оказался между планками. Притачиваем его, проложив строчку по предыдущему шву.

10



Расправляем перед платья. Припуски шва должны оказаться между планками. Срезаем их до 3-4 мм и утюжим.

11



Отстрачиваем низ планки прямоугольником таким образом, чтобы спрятать припуски шва. Снова утюжим.

12



Размечаем вытачки на изнаночной стороне переда и сметываем лицевой стороной внутрь, совмещая их стороны.

13



Стачиваем вытачки прямой строчкой по разметке. Убираем наметку, вытачки заутюживаем кверху. Выступающие части вытачек выравниваем с передом.

14



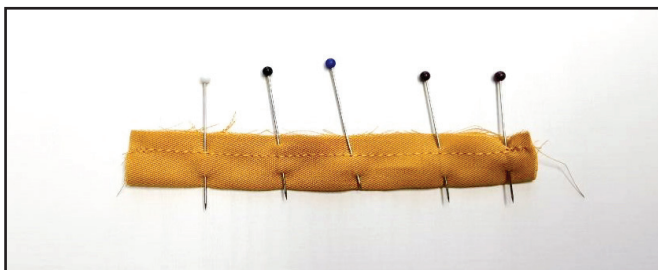
Скалываем булавками вдоль плечевых срезов перед и спинку лицевыми сторонами друг к другу. Стачиваем детали прямой строчкой на расстоянии 10 мм от края.

15



Обметываем срезы вместе 3х-ниточным оверлочным швом. Припуски заутюживаем на полочку.

16



Складываем шлевку пополам лицевой стороной внутрь и скалываем булавками. Стачиваем ее прямой строчкой на расстоянии 7 мм от края.

17



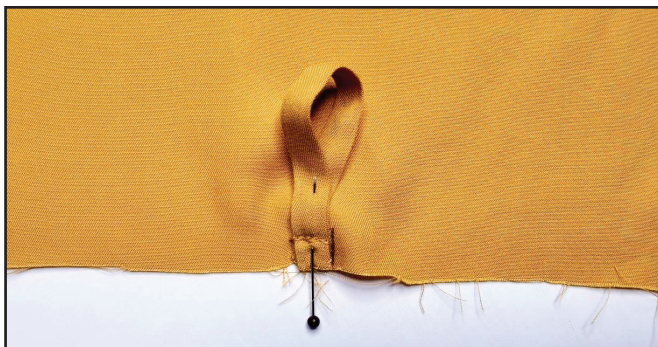
Выворачиваем шлевку на лицевую сторону с помощью крючка для поднятия петель или с помощью иглы с ниткой. Закрепляем узелок на одном из срезов ткани, протягиваем иголку внутри заготовки вперед ушком, а затем начинаем тянуть за нитку, постепенно выворачивая шлевку.

18



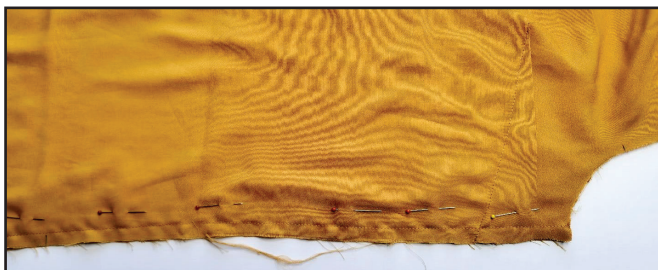
Утюжим шлевку.

19



Фиксируем шлевку петелькой на боковом срезе полочки на верхней талиевой метке. Застрочиваем ее прямой строчкой на расстоянии 7 мм от края. Аналогично обрабатываем вторую шлевку (п. 16-19).

20



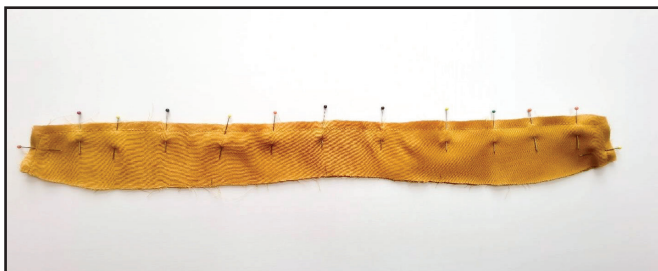
Скалываем булавками вдоль боковых срезов перед и спинку лицевыми сторонами друг к другу. Стачиваем детали прямой строчкой на расстоянии 10 мм от края.

21



Обметываем срезы вместе 3х-ниточным оверлочным швом. Припуски заутюживаем на полочку.

22



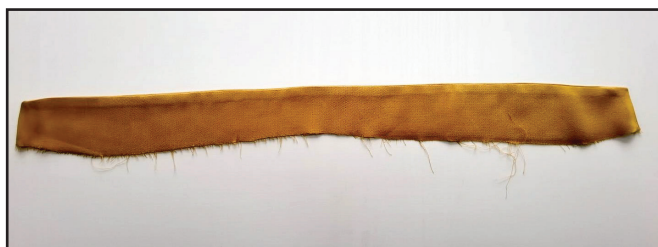
Скальываем детали стойки лицевыми сторонами друг к другу. Стачиваем их прямой строчкой вдоль верхнего и боковых срезов на расстоянии 7 мм от края.

23



Срезаем уголки припусков и делаем надсечки каждые 30 мм по верхнему срезу, не доходя 1 мм до строчки.

24



Выворачиваем стойку на лицевую сторону, утюжим ее, образуя перекант на внутреннюю часть.

25



Приметываем верхнюю часть стойки к горловине платья лицевыми сторонами друг к другу, совмещая метки. Края стойки должны совпадать с краями планок.

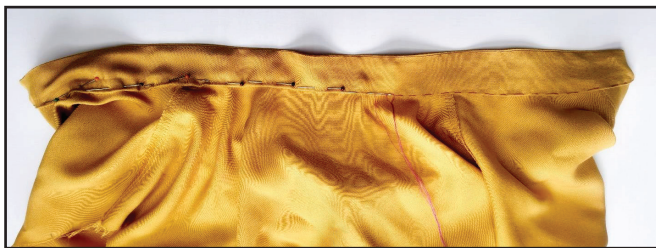
Притачиваем стойку прямой строчкой на расстоянии 10 мм от среза.

26



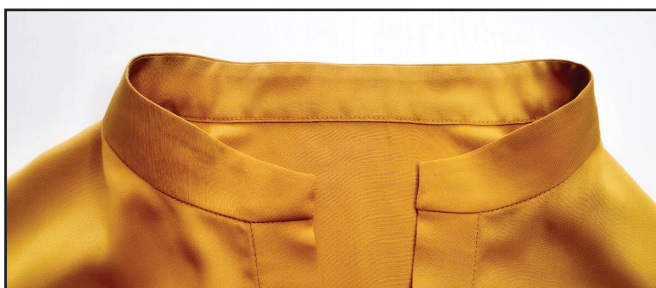
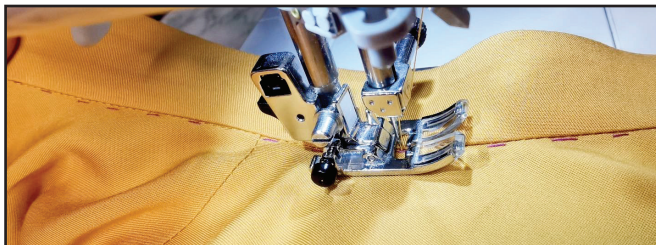
Надсекаем припуски каждые 20 – 25 мм вдоль всего шва, не доходя 1 мм до строчки. Заутюживаем припуски на стойку.

27



Подворачиваем свободный срез внутренней стойки внутрь и приметываем, следя чтобы ее край перекрывал шов притачивания. Утюжим.

28



Притачиваем свободный край внутренней части стойки прямой строчкой с лицевой стороны таким образом, чтобы игла попадала ровно в шов притачивания верхней стойки. Край внутренней стойки должен попадать в шов. Убираем наметочный шов и утюжим.

29



Закальваем складку рукава по направлению к спинке. Фиксируем ее прямой строчкой на расстоянии 7 мм от края.

30



Обметываем на оверлоке боковые срезы рукава. Утюжим их.

31



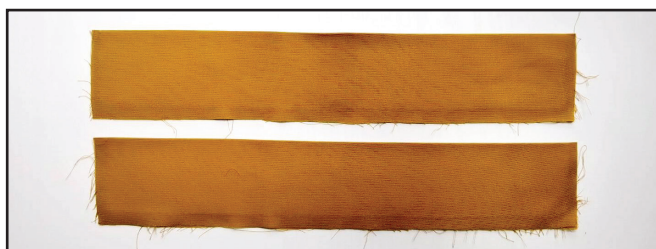
Скальваем рукав лицевой стороной внутрь вдоль бокового шва. Стачиваем его прямой строчкой до метки разреза на расстоянии 10 мм от края. Припуски шва разутюживаем.

32



Отстрачиваем разрез на расстоянии 5 мм от края. Утюжим разрез. Таким же образом обрабатываем второй рукав (п. 29-32).

33



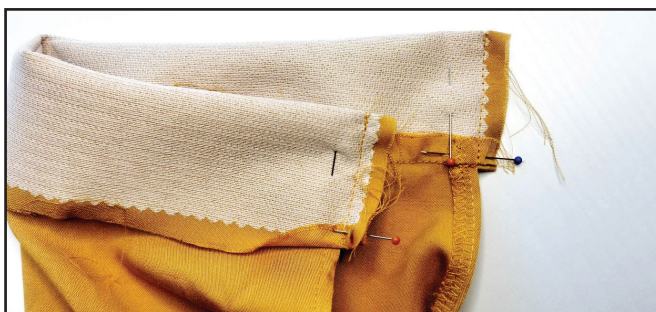
Заутюживаем манжеты пополам изнаночной стороной внутрь.

34



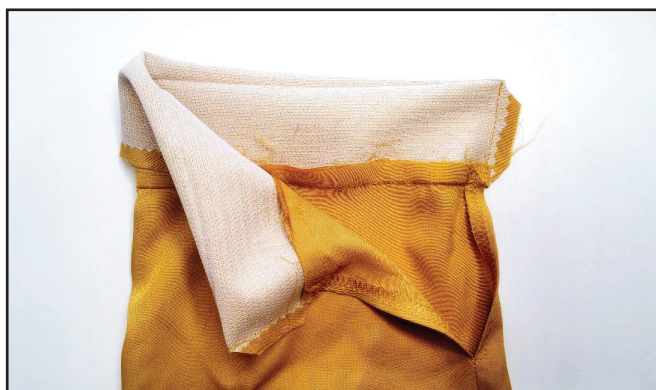
Прикалываем булавками манжету к рукаву лицевыми сторонами друг к другу. Пристрачиваем прямой строчкой на расстоянии 10 мм от края. Припуски шва заутюживаем на манжету.

35



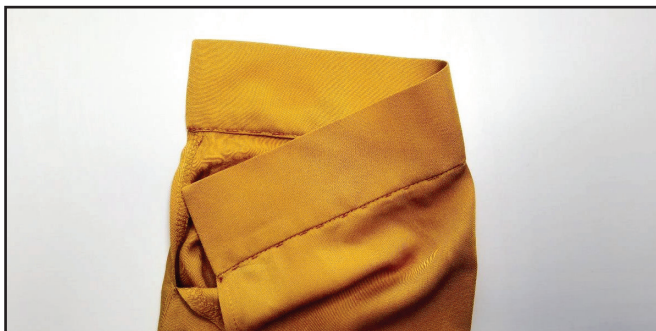
Сгибаем манжету пополам лицевой стороной внутрь. Скалываем булавками боковые срезы, припуски подгибаем внутрь. Прошиваем боковые срезы прямой строчкой на расстоянии 10 мм от края.

36



Срезаем уголки припусков. Манжету выворачиваем и утюжим.

37



Подворачиваем свободный край манжеты внутрь и приметываем таким образом, чтобы он закрывал шов притачивания. Используем для притачивания однорожковую лапку. Другой край манжеты должен попадать в шов. Если

этот этап кажется сложным, можно пришить край вручную потайным швом. Убираем наметочный шов и утюжим манжету. Таким же образом притачиваем вторую манжету (п. 34-37).

38



По окату рукава прокладываем две параллельные строчки на расстоянии 6 мм и 4 мм от края. Длину стежка устанавливаем максимальную (4-5мм), концы строчки не закрепляем, хвостики нитей на концах швов оставляем длиной не менее 30 мм.

39



Прикалываем булавками рукав к пройме платья лицевыми сторонами друг к другу. Совмещаем боковые швы, метки, верхнюю метку оката с плечевым швом. Видим, что по окату рукава образуются излишки ткани. Стягиваем окат

рукава до размера проймы, потянув за концы верхних нитей проложенных ранее параллельных строчек. Нити на концах строчек завязываем в узелки. Равномерно распределяем складки по всему окату таким образом, чтобы не образовывались заломы. Скалываем вдоль оката булавками или сметываем. Втачиваем рукав в пройму прямой строчкой по кругу на расстоянии 10 мм от края. Шов прокладываем со стороны рукава, контролируем, чтобы по окату рукава не образовались складки.

40



Припуски обметываем вместе на оверлоке. Шов утюжим на ребро. Таким же образом втачиваем второй рукав (п. 38-40).

41



Обметываем низ платья на оверлоке. Утюжим.

42



Подгибаем низ платья на 20 мм и приметываем вручную. Утюжим. Затем подшиваем прямой строчкой на расстоянии 15 мм от края. Убираем наметку и еще раз утюжим.

43



Складываем пояс пополам лицевой стороной внутрь и скалываем булавками. Стачиваем его прямой строчкой вдоль всех срезов на расстоянии 10 мм от края. Не забываем оставить посередине незашитое отверстие для выворачивания пояса длиной около 50 мм.

44



Срезаем уголки припусков. Выворачиваем пояс через оставленное отверстие с помощью карандаша. Утюжим пояс.

45



Потайными стежками зашиваем отверстие в поясе.

46



Переносим с выкройки на правую полочку, стойку и манжеты метки расположения петель. С помощью лапки для петель выметываем петли по размеру приготовленных пуговиц. Аккуратно пробиваем петли с помощью распарывателя, не затрагивая нити швов.



47



Пришиваем пуговицы, убираем оставшуюся наметку, срезаем и прячем концы ниток, еще раз утюжим изделие. Платье готово!

ELINA RATUKOVA

ПРО ШИТЬЕ

**СПАСИБО ВАМ,
ЧТО ШЬЁТЕ СО МНОЙ И МОЕЙ КОМАНДОЙ!
ДЕЛИТЕСЬ ВАШИМИ РАБОТАМИ В
ИНСТАГРАММ И ГРУППЕ ВК**

ДО СКОРЫХ ВСТРЕЧ!