

ПЛАТЬЕ FOLD ЖЕНЩИНЫ

СЛОЖНОСТЬ



ИНСТРУКЦИЯ ПО ПОШИВУ

ELINA PATUKOVA
—
ПРО ШИТЬЕ



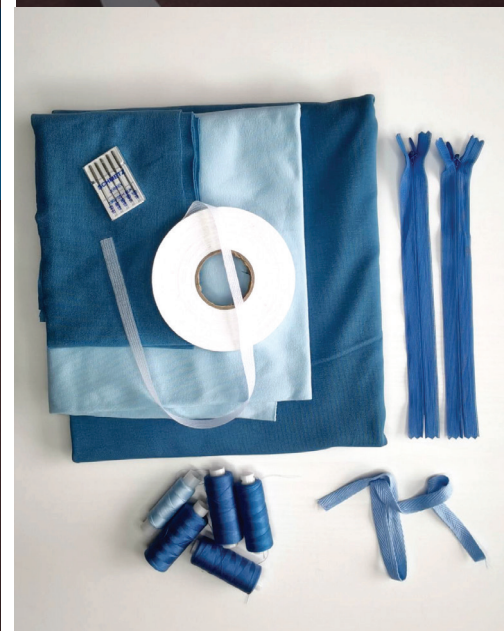
ELINA_PATUKOVA



ELINA-PATUKOVA.RU



VK.COM/ELINA_PATUKOVA



ДЛЯ ПОШИВА НАМ ПОНАДОБЯТСЯ:

- кулирная гладь с лайкрой 3 цветов,
- кашкорсе или рибана,
- потайная молния цвета 3 - 2 шт.,
- нитки в цвет ткани,
- кантенбанд или долевик,
- киперная лента шириной 10 мм,
- иглы Jersey 70-75 или Stretch 70-75

А

Расход ткани указан в аннотации к выкройке в соответствии с вашим размером. Обратите внимание, что если ширина ткани отличается от указанной в таблице, то длина отреза будет другой. Отрезы ткани обязательно продекатировать: постирать при температуре 40 градусов, затем отутюжить.

Б

Приступаем к раскрою. Распечатываем и склеиваем детали выкройки. При печати не забываем проверить размер тестового квадрата.

В

Раскладываем все детали на ткани, соблюдая направления долевых. Прикалываем их к ткани и аккуратно вырезаем по контуру. Не забываем, что припуски на выкройке уже учтены. Переносим все метки с выкройки на изнаночную сторону деталей.

В РЕЗУЛЬТАТЕ У НАС
ДОЛЖНЫ ПОЛУЧИТЬСЯ:

ДЕТАЛИ ПЛАТЬЯ:



- 1 верхняя часть переда – 1 деталь со сгибом из кулирки цвет 1
- 2 средняя часть переда – 1 деталь со сгибом из кулирки цвет 2
- 3 нижняя часть переда – 1 деталь со сгибом из кулирки цвет 3 (здесь цвет 3 = цвет 1)
- 4 верхняя часть спинки – 2 детали из кулирки цвет 1
- 5 средняя часть спинки – 2 детали из кулирки цвет 2
- 6 нижняя часть спинки – 2 детали кулирки цвет 3 (здесь цвет 3 = цвет 1)
- 7 верхняя часть рукава – 2 детали из кулирки цвет 2
- 8 нижняя часть рукава – 2 детали из кулирки цвет 3 (здесь цвет 3 = цвет 1)
- 9 обтачка горловины – 1 деталь из кашкорсе или рибаны цвет 1

ТЕПЕРЬ МОЖНО ПРИСТУПИТЬ К ПОШИВУ

УСЛОВНЫЕ ОБОЗНАЧЕНИЯ:



прямая строчка



длина стежка
в миллиметрах (мм)



плоский шов



строчка зигзаг



ширина стежка
в миллиметрах (мм)



трехступенчатый
зигзаг



однорожковая лапка
для притачивания
молнии



универсальная
лапка



лапка для притачива-
ния потайной молнии



закрепка

необходимо выполнить закрепку строчки и обрезать концы нитей, для оверлочного и распошивального шва связать концы нитей и спрятать их в шов



**3-х ниточная
оверлочная строчка**



**4-х ниточная
оверлочная строчка**

ПРИМЕЧАНИЕ

А

4-х ниточная оверлочная строчка

Если у вас нет оверлока, то заменяем эластичными швами, которые имеются на вашей швейной машине, либо зигзагом.

Б

3-х ниточная оверлочная строчка

Если у вас нет оверлока, то заменяем псевдо-оверлочным швом, если такой имеется на вашей швейной машине, либо зигзагом.

В

плоский шов

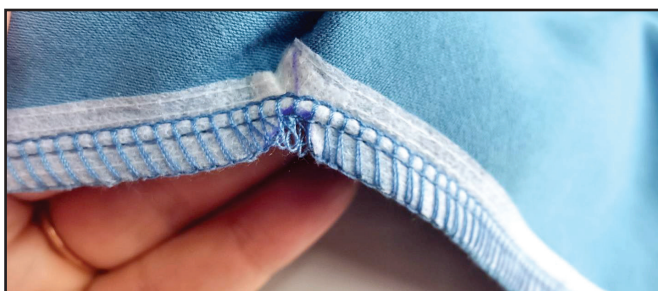
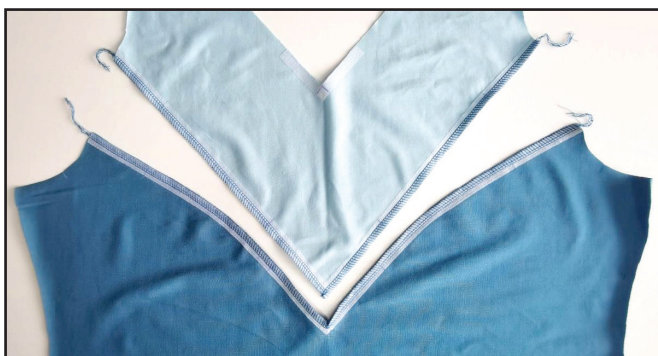
Если у вас нет распошивальной машины, то можно выполнить: а) двойной иглой на швейной машине, б) декоративным эластичным швом на швейной машине; в) обметать срез оверлочным швом и отстрочить прямой строчкой.

1



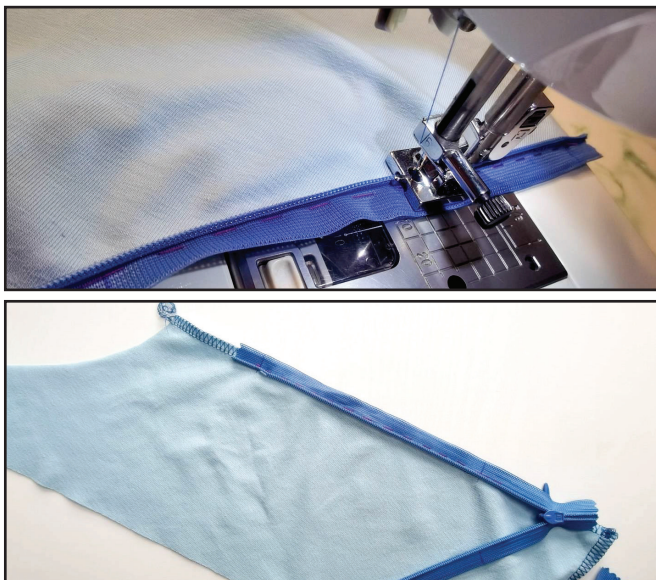
Отрезаем несколько кусочков кантенбанда длиной 60 мм. Проклеиваем кантенбандом уголки верхней, средней и нижней деталей переда. Если планируете сделать секреты для кормления, то припуски срезов стачивания средней и нижней частей переда нужно проклеить кантенбандом полностью. Если же молнии для кормления не нужны, то пропускаем п.2-14 и переходим сразу к п. 15.

2



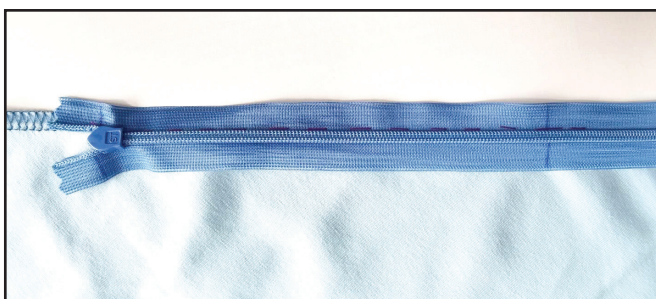
Обметываем на оверлоке припуски срезов стачивания средней и нижней частей переда, проклеенные кантенбандом. Среднюю часть переда обметываем нитками цвета 2. Нижнюю часть переда обметываем нитками цвета 3. Чтобы легче было обметать внутренний угол нижней части переда на оверлоке, предварительно надсекаем уголок на 5-6 мм.

3



Приметываем раскрытую молнию к средней части переда лицевыми сторонами друг к другу от метки до метки таким образом, чтобы строчка притачивания молнии находилась на расстоянии 8 мм от края. Притачиваем молнию прямой строчкой с помощью лапки для притачивания потайной молнии нитками цвета 3.

4



Застегиваем молнию, отмечаем на второй половине молнии места, где начинается и заканчивается шов притачивания молнии.

5



Прикалываем булавками вторую половину молнии к лицевой стороне нижней части переда, совмещая метки. Притачиваем ее прямой строчкой с помощью лапки для притачивания потайной

молнии от метки до метки. Используем нитки цвета 3. Таким же образом втачиваем вторую молнию (п. 3-5).

6



Сметываем нижнюю и среднюю части переда от начала притачивания молнии до проймы. Стачиваем прямой строчкой от проймы точно до шва притачивания молнии на расстоянии 8 мм от края. Используем однорожковую лапку и нитки цвета 3. Таким же образом стачиваем вторую сторону.

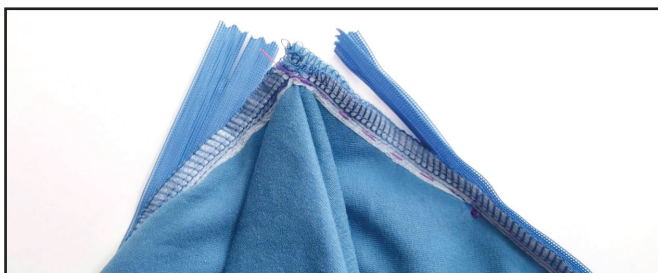
7



Сметываем нижнюю и среднюю части переда от конца притачивания молнии до уголка. Будьте внимательны: необходимо прочертить линии, где будет проходить строчка в районе

уголков, и точно совместить вершины уголков. Стачиваем прямой строчкой от вершины уголка до шва притачивания молнии на расстоянии 8 мм от края. Используем однорожковую лапку и нитки цвета 3.

8



Сметываем нижнюю и среднюю части переда от конца притачивания второй молнии до уголка. Стачиваем прямой строчкой от вершины уголка, точно от конца предыдущей

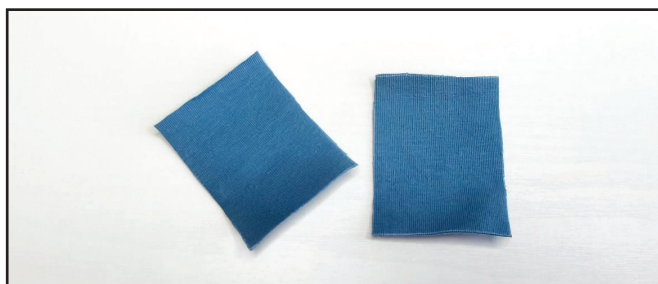
строчки, до шва притачивания молнии на расстоянии 8 мм от края. Используем однорожковую лапку и нитки цвета 3.

9



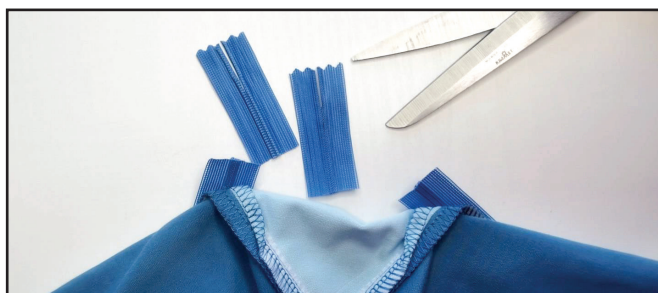
Припуски шва выше молний разутюживаем, утюжим молнии с лицевой стороны, а припуски в районе уголка заутюживаем вниз.

10



Выкраиваем два кусочка из кулирки размером 40x50 мм.

11



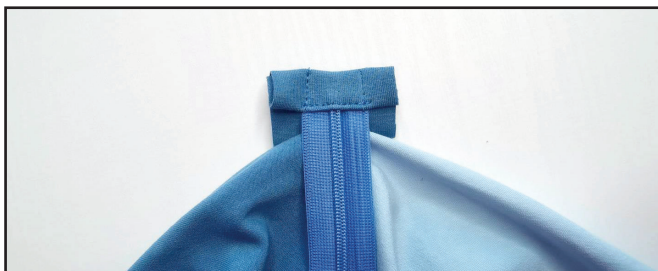
Срезаем концы молний, оставив хвостики длиной 15 мм.

12



Прикалываем кусочки кулирки лицевой стороной к изнаночной стороне молнии, совместив срезы. Притачиваем прямой строчкой на расстоянии 10 мм от края.

13



Оборачиваем кусочки ткани вокруг концов молнии. Отстрачиваем прямой строчкой по бокам молнии и вдоль шва притачивания.

14



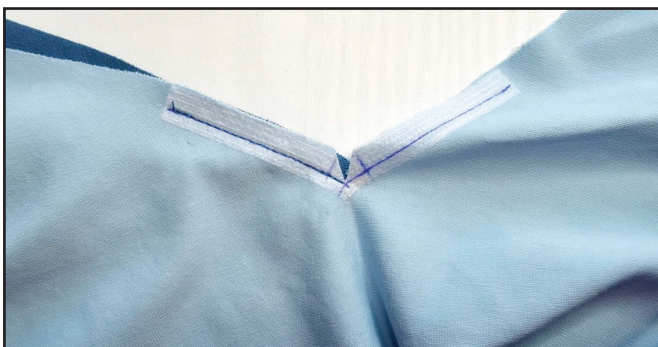
Излишки ткани срезаем близко к швам.

15



Если молнии для кормления не нужны, то стачиваем среднюю и нижнюю части переда так же, как верхнюю и среднюю. Чертим линии по кантенбанду, где будет проходить строчка в районе уголков на расстоянии 7 мм от края. Скалываем булавками нижнюю и среднюю части переда в районе уголка лицевыми сторонами друг к другу. Будьте внимательны: необходимо точно совместить вершины уголков. Стачиваем прямой строчкой длиной около 50 мм от вершины уголка нитками цвета 1 на расстоянии 7 мм от края.

16



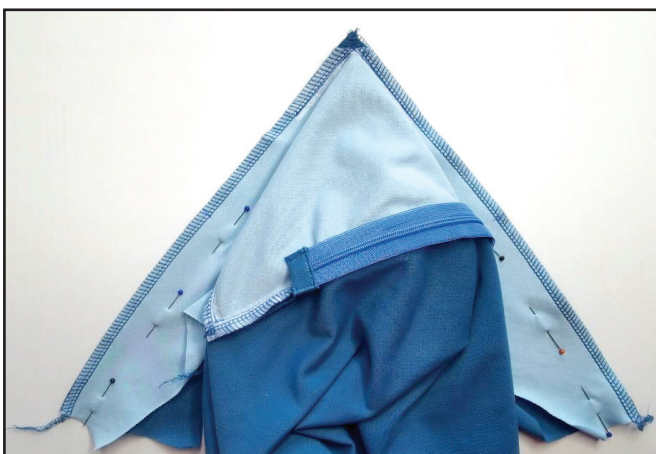
Надсекаем припуск нижней части переда в уголке, не доходя 1 мм до строчки.

17



Скалываем булавками вторую сторону уголка. Стачиваем прямой строчкой длиной около 50 мм от вершины уголка нитками цвета 1 на расстоянии 7 мм от края. Начало строчки должно точно совпадать с концом предыдущей.

18



Скалываем булавками верхнюю и среднюю части переда лицевыми сторонами друг к другу, совмещая метки. Стачиваем детали на оверлоке нитками цвета 1. Левая игла должна попадать в строчку стачивания уголка. Припуски шва заутюживаем вниз.

19



Прикалываем булавками среднюю часть спинки к нижней лицевыми сторонами друг к другу, совмещая метки. Стачиваем детали на оверлоке нитками цвета 3. Припуски шва заутюживаем книзу.

20



Прикалываем булавками верхнюю часть спинки к средней лицевыми сторонами друг к другу, совмещая метки. Стачиваем детали на оверлоке нитками цвета 1. Припуски шва заутюживаем книзу. Аналогично собираем вторую половинку спинки (п. 19-20).

21



Скалываем булавками обе половинки спинки лицевыми сторонами друг к другу вдоль центрального шва. Швы совмещаем и, чтобы уменьшить их толщину, раскладываем припуски в разные стороны. Стачиваем детали на оверлоке нитками цвета 3. Припуски шва заутюживаем на левую сторону.

22



Скалываем булавками верхнюю и нижнюю часть рукава лицевыми сторонами друг к другу, совмещая метки. Стачиваем детали на оверлоке нитками цвета 3. Припуски шва заутюживаем вверх. Таким же образом стачиваем детали второго рукава.

23



Скалываем булавками перед и спинку вдоль плечевых срезов лицом друг к другу. Швы совмещаем и, чтобы уменьшить их толщину, раскладываем припуски в разные стороны. Стачиваем плечевые швы на оверлоке нитками цвета 1. Припуски швов заутюживаем на перед.

24



Вкалываем рукав в пройму лицом друг к другу, совмещая все метки и швы. Припуски швов раскладываем. Чтобы швы совпали, скалываем их поперек булавкой на расстоянии 7 мм от среза, смотрим с лицевой стороны совмещение швов. При необходимости перекалываем. Если опыта недостаточно, то предварительно вметывайте рукав вручную! Втачиваем рукав на оверлоке нитками цвета 2. Припуски шва заутюживаем на полочку и спинку, проверяем совмещение швов. То же самое повторяем со вторым рукавом.

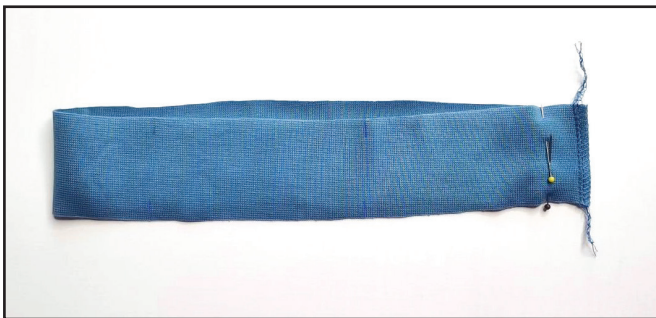
25



Скалываем спинку и полочку, а также рукав, лицом к лицу булавками вдоль бокового шва. Стачиваем детали на оверлоке нитками цвета 3. Припуски шва втачивания рукава раскладываем в разные

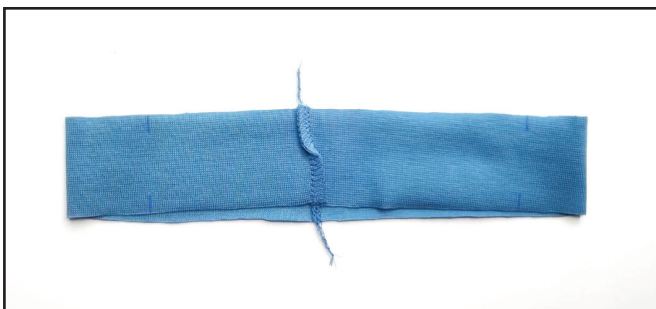
стороны, чтобы избежать излишнего утолщения. Припуски шва заутюживаем на полочку. Таким же образом стачиваем второй боковой шов.

26



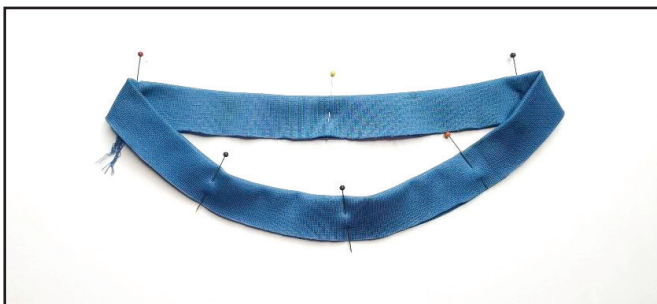
Стачиваем деталь обтачки горловины в кольцо на оверлоке, предварительно сколов боковой срез булавками. Используем нитки цвета 1.

27



Заутюживаем концы припусков в разные стороны, чтобы избежать излишнего утолщения при притачивании обтачки.

28



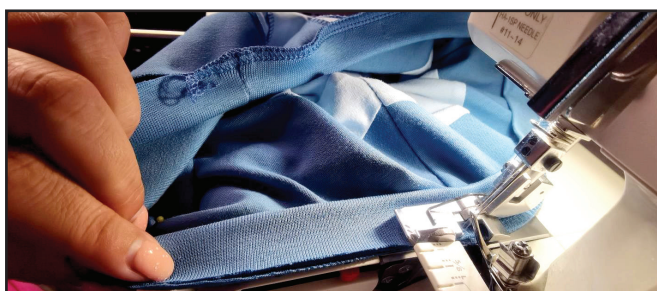
Заутюживаем обтачку, согнув ее пополам изнаночной стороной внутрь. Одновременно формируем горловину с помощью утюга, немного растягивая свободные срезы и суживая сгиб. Для удобства, можно заранее сколоть обтачку булавками в местах меток.

29



Прикалываем обтачку к лицевой стороне горловины платья шестью булавками, совмещая центры и плечевые швы с метками.

30

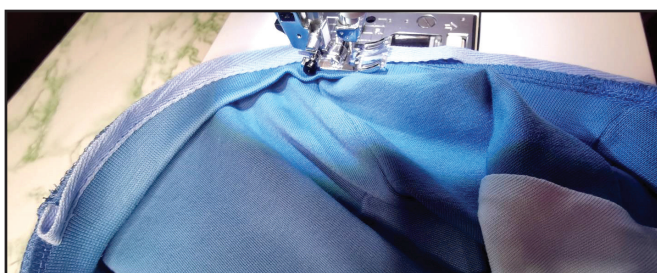


4  3-4  7

Притачиваем обтачку на оверлоке нитками цвета 1. Равномерно растягивая обтачку горловины при притачивании, следим, чтобы сама горловина не вытягивалась.



31



   2,4-2,8

Шов притачивания обтачки со стороны спинки закрываем киперной лентой от одного плечевого шва до другого. Концы киперной ленты подворачиваем на 10 мм. Пристрачиваем прямой строчкой ленту таким образом, чтобы она полностью закрывала оверлочный шов. Строчка должна попадать в левый край оверлочной строчки и находиться на расстоянии 1 мм от края киперной ленты. Горловину при притачивании ленты немного натягиваем.



32



Настрачиваем свободный край киперной ленты на спинку прямой строчкой на расстоянии 1 мм от края, закрывая оверлочную строчку. Утюжим горловину спинки.

33



Чертим линии по низу платья и рукавов на расстоянии 40 мм от края. С их помощью подгибаем низ на 20 мм. Фиксируем подгибку булавками, наметочным швом или клеем-карандашом. Утюжим низ платья и рукавов.

34



Подшиваем низ платья и рукавов на распошивальной машине. Концы ниток завязываем на изнаночной стороне и прячем в шов. Утюжим швы.

35



Убираем оставшуюся наметку, срезаем концы ниток, еще раз утюжим все изделие. Платье готово!

ELINA RATUKOVA

ПРО ШИТЬЕ

**СПАСИБО ВАМ,
ЧТО ШЬЁТЕ СО МНОЙ И МОЕЙ КОМАНДОЙ!
ДЕЛИТЕСЬ ВАШИМИ РАБОТАМИ В
ИНСТАГРАММ И ГРУППЕ ВК**

ДО СКОРЫХ ВСТРЕЧ!