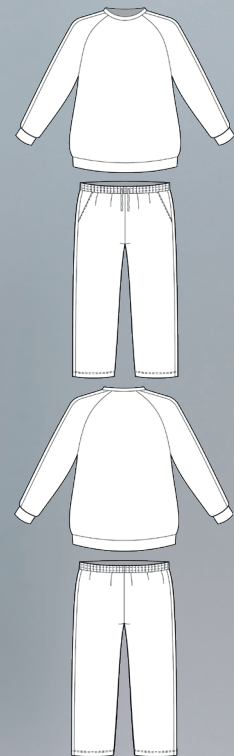


КОСТЮМ ТОП МАЛЬЧИКИ

СЛОЖНОСТЬ



ИНСТРУКЦИЯ ПО ПОШИВУ

ELINA PATUKOVA
ПРО ШИТЬЕ



ELINA_PATUKOVA



ELINA-PATUKOVA.RU



VK.COM/ELINA_PATUKOVA

ДЛЯ ПОШИВА НАМ ПОНАДОБЯТСЯ:



- трикотаж футер трехнитка двух цветов,
- кашкорсе,
- дублерин для трикотажа,
- кантенбанд или долевик,
- шнурок 120-130 см,
- резинка шириной 4 см,
- киперная лента,
- люверсы 8 мм – 2 шт.,
- нитки в цвет ткани,
- иглы Jersey 90 или Stretch 90

А

Расход ткани указан в аннотации к выкройке в соответствии с вашим размером. Необходимая длина резинки указана на поясе выкройки. Обратите внимание, что если ширина ткани отличается от указанной в таблице, то длина отреза будет другой. Отрез ткани обязательно продекатируйте: постирать при температуре 40 градусов, затем отутюжить.

Б

Приступаем к раскрою. Распечатываем и склеиваем детали выкройки. При печати не забываем проверить размер тестового квадрата.

В

Раскладываем все детали на ткани, соблюдая направления долевых. Прикалываем их к ткани и аккуратно вырезаем по контуру. Не забываем, что припуски на выкройке уже учтены. Переносим все метки с выкройки на изнаночную сторону деталей.

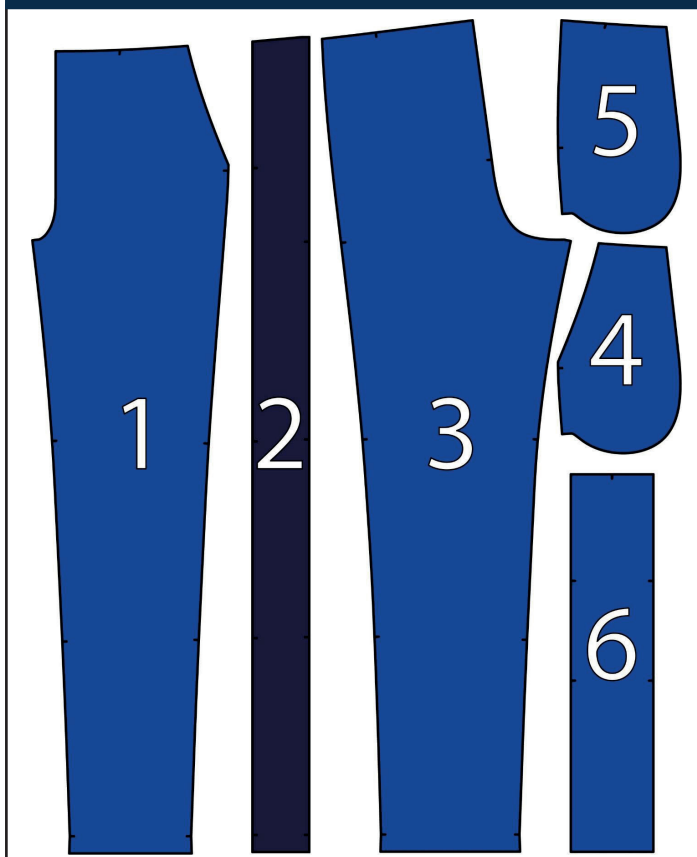
В РЕЗУЛЬТАТЕ У НАС
ДОЛЖНЫ ПОЛУЧИТЬСЯ:

ДЕТАЛИ СВИТШОТА:



- 1 перед – 1 деталь со сгибом из футера цвета 1
- 2 спинка – 1 деталь со сгибом из футера цвета 1
- 3 передняя часть рукава – 2 детали из футера цвета 1
- 4 лампас – 2 детали из футера цвета 2
- 5 задняя часть рукава – 2 детали из футера цвета 1
- 6 пояс – 1 деталь со сгибом из кашкорсе цвета 1
- 7 манжета – 2 детали из кашкорсе цвета 1
- 8 обтачка горловины – 1 деталь со сгибом из кашкорсе цвета 1

ДЕТАЛИ БРЮК:



- 1 передняя половинка брюк – 2 детали из футера цвета 1
- 2 лампас – 2 детали из футера цвета 2
- 3 задняя половинка брюк – 2 детали из футера цвета 1
- 4 мешковина кармана – 2 детали из футера цвета 1
- 5 бочок передней половины – 2 детали из футера цвета 1
- 6 пояс – 1 деталь из футера со сгибом цвета 1

ТЕПЕРЬ МОЖНО ПРИСТУПИТЬ К ПОШИВУ

УСЛОВНЫЕ ОБОЗНАЧЕНИЯ:



прямая строчка



длина стежка
в миллиметрах (мм)



плоский шов



строчка зигзаг



ширина стежка
в миллиметрах (мм)



трехступенчатый
зигзаг



однорожковая лапка
для притачивания
молнии



универсальная
лапка



лапка для притачива-
ния потайной молнии



закрепка

необходимо выполнить закрепку строчки и обрезать концы нитей, для оверлочного и распошивального шва связать концы нитей и спрятать их в шов



**3-х ниточная
оверлочная строчка**



**4-х ниточная
оверлочная строчка**

ПРИМЕЧАНИЕ

А

4-х ниточная оверлочная строчка

Если у вас нет оверлока, то заменяем эластичными швами, которые имеются на вашей швейной машине, либо зигзагом.

Б

3-х ниточная оверлочная строчка

Если у вас нет оверлока, то заменяем псевдо-оверлочным швом, если такой имеется на вашей швейной машине, либо зигзагом.

В

плоский шов

Если у вас нет распошивальной машины, то можно выполнить: а) двойной иглой на швейной машине, б) декоративным эластичным швом на швейной машине; в) обметать срез оверлочным швом и отстрочить прямой строчкой.

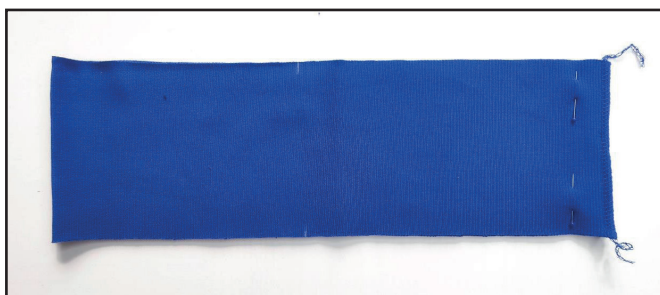
ПОШИВ СВИТШОТА

1



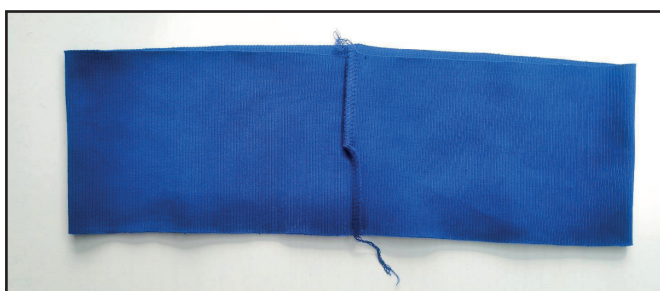
Скальваем булавками перед и спинку лицом друг к другу вдоль бокового шва. Стачиваем детали на оверлоке. Швы заутюживаем на перед.

2



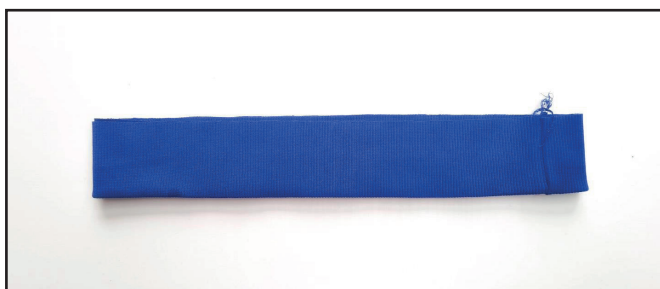
Складываем пояс пополам лицом внутрь и скальваем булавками вдоль коротких срезов. Стачиваем его на оверлоке.

3



Чтобы избежать излишнего утолщения при притачивании пояса, концы припусков заутюживаем в разные стороны.

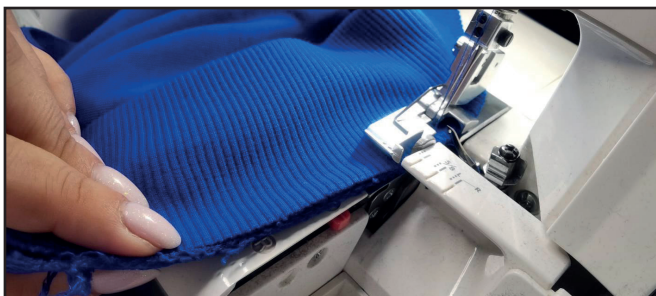
4



Согнув пояс пополам изнаночной стороной внутрь, приутюживаем его.

5

5



4  2,5-3,5  7

Делим пояс и низ свитшота на 4 равные части. Ставим метки. Прикладываем пояс к низу изделия с лицевой стороны. Совмещаем метки друг с другом, а также шов пояса с одним из боковых швов свитшота и прикалываем четыре булавки. Притачиваем пояс на оверлоке. Равномерно натягиваем пояс при притачивании, избегая растягивания края изделия. Припуск шва заутюживаем кверху.

6




метки. Стачиваем детали на оверлоке. Припуски шва заутюживаем на лампас.

4  2,5-3,5  7

Прикалываем лампас к передней части рукава лицевыми сторонами друг к другу. Будьте внимательны, чтобы не перепутать левый и правый лампас, совмещайте

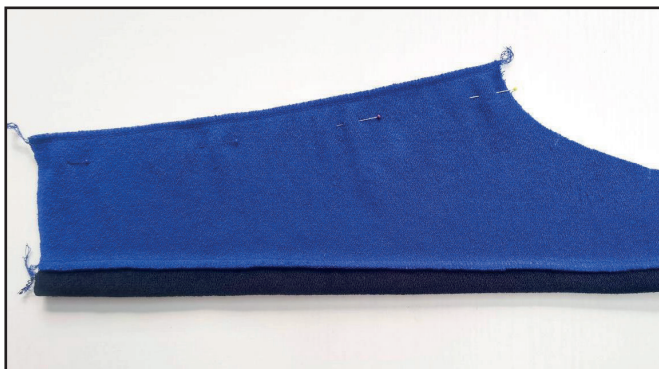
7



4  2,5-3,5  7

Прикалываем к лампасу заднюю часть рукава лицевыми сторонами друг к другу, совмещая метки. Стачиваем детали на оверлоке. Припуски шва заутюживаем на лампас.

8



4 2,5-3,5 7

Скалываем рукав булавками вдоль бокового шва лицевой стороной внутрь. Стачиваем его на оверлоке. Припуски шва заутюживаем на переднюю часть рукава. Таким же образом стачиваем детали второго рукава (п. 6-8).

9



4 2,5-3,5 7

Складываем манжеты пополам лицом внутрь и скалываем булавками вдоль коротких срезов. Стачиваем их на оверлоке.

10



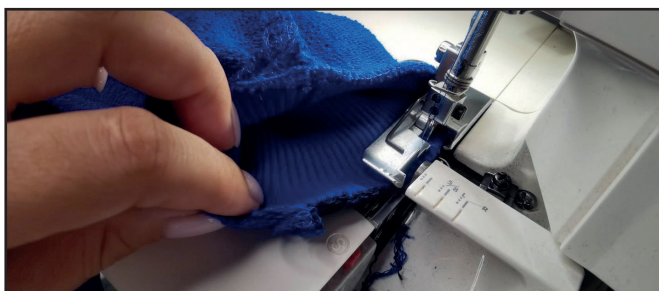
Чтобы избежать излишнего утолщения при притачивании манжет, концы припусков заутюживаем в разные стороны.

11



Согнув манжеты пополам изнаночной стороной внутрь, приутюживаем их.

12



4 2,5-3,5 7

Совмещая метки, а также швы манжеты и рукава, притачиваем манжету на оверлоке. Равномерно натягиваем манжету при притачивании, избегая растягивания низа рукава. Так же пришиваем вторую манжету. Швы заутюживаем на рукава.



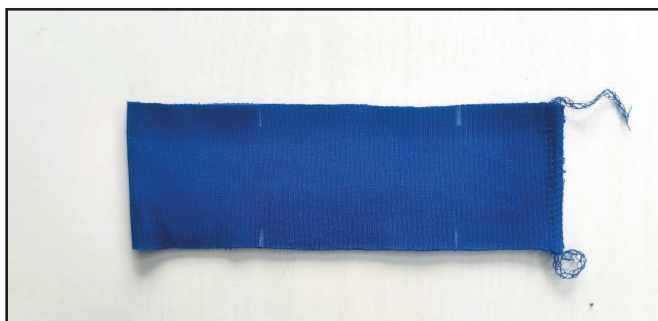
13



4 2,5-3,5 7

Выворачиваем свитшот на изнаночную сторону и вкладываем рукав в пройму лицом к лицу. Вкалываем рукав булавками вдоль проймы. Втачиваем его на оверлоке. Припуски боковых швов раскладываем в разные стороны, чтобы избежать излишнего утолщения. Шов заутюживаем на перед и спинку. Таким же образом втачиваем второй рукав.

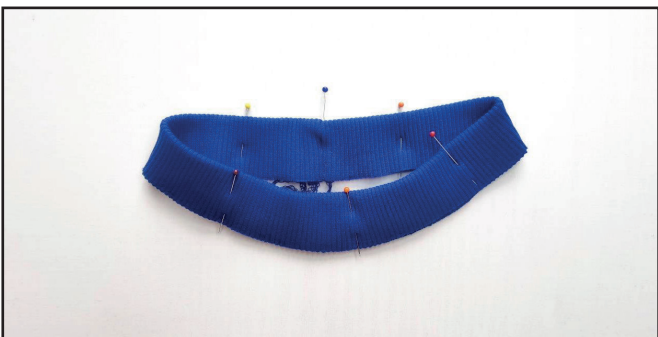
14



4 2,5-3,5 7

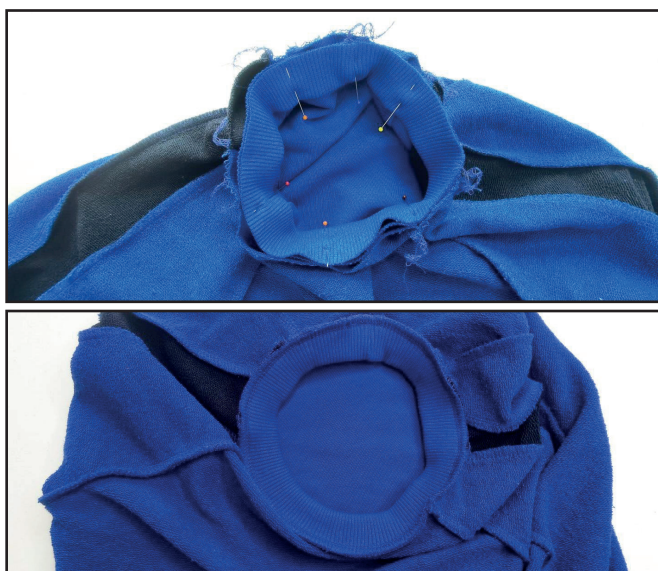
Стачиваем деталь обтачки горловины в кольцо на оверлоке, предварительно сколов боковой срез булавками. Концы припусков заутюживаем в разные стороны, как на манжетах (п. 10).

15



Согнув обтачку пополам изнаночной стороной внутрь, приутюживаем ее. Одновременно формируем с помощью утюга горловину, немного растягивая свободные срезы и сутюживая сгиб. Предварительно для удобства скалываем в местах меток булавками.

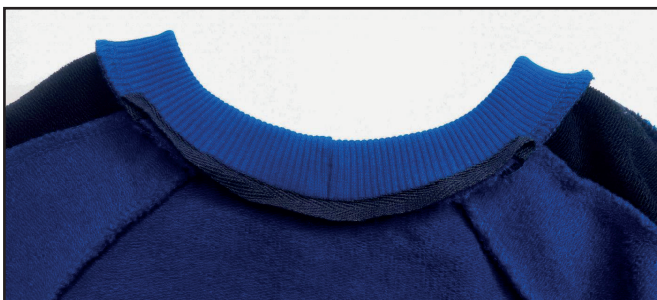
16



4 2,5-3,5 7

Прикалываем шестью булавками обтачку к лицевой стороне горловины свитшота, совмещая шов с центром спинки, центр обтачки – с центром переда, метки – со швами реглана. Притачиваем обтачку на оверлоке. Равномерно растягиваем обтачку горловины при притачивании, но следим, чтобы горловина не растягивалась. Шов заутюживаем на полочку и спинку.

17



Шов притачивания обтачки со стороны спинки закрываем киперной лентой от одного лампаса до другого. Концы киперной ленты подворачиваем. Пристрачиваем прямой строчкой ленту таким образом, чтобы она полностью закрывала оверлочный шов. Строчка должна попадать в левый край оверлочной строчки и находиться на расстоянии 1 мм от края киперной ленты. Горловину, при притачивании ленты, немного натягиваем.

18



Притачиваем свободный край киперной ленты к спинке прямой строчкой на расстоянии 1 мм от края, закрывая оверлочную строчку. Утюжим горловину спинки.

19



Убираем оставшуюся наметку, срезаем и прячем концы ниток, еще раз все утюжим. Свитшот готов!

ПОШИВ БРЮК

1



Проклеиваем кантенбандом входы в карман на передних половинках брюк.

2



4  2,5-3,5  7

Прикалываем булавками мешковину кармана к передней половинке брюк лицом к лицу вдоль входа в карман. Стачиваем детали на оверлоке. Припуски шва заутюживаем на мешковину.

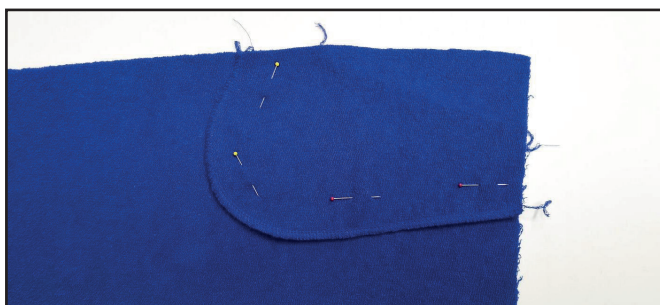
3



    2,4-2,8

Заутюживаем мешковину на изнаночную сторону, образуя перекант. Делаем отстрочку вдоль входа в карман на расстоянии 5 мм от края. Утюжим вход в карман.

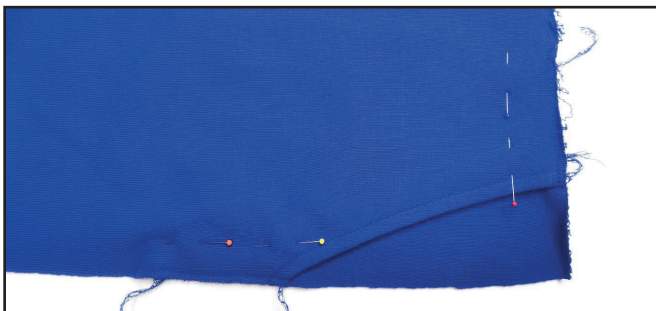
4



4  2,5-3,5  7

Прикалываем булавками бочок передней половинки к мешковине кармана лицевыми сторонами внутрь. Стачиваем детали на оверлоке. Утюжим карман.

5



Фиксируем мешковину выше и ниже входа в карман прямыми строчками на расстоянии 4 мм от края. Таким же образом обрабатываем второй карман (п. 1-5).

6



Прикалываем лампас к передней половине лицевыми сторонами друг к другу. Будьте внимательны, чтобы не перепутать левый и правый лампас, совмещайте метки. Стачиваем детали на

оверлоке. Припуски шва заутюживаем на лампас.

7



Прикалываем к лампасу заднюю часть брюк лицевыми сторонами друг к другу, совмещая метки. Стачиваем детали на оверлоке. Припуски шва заутюживаем на лампас.

8



Скалываем брючину булавками вдоль шагового шва лицевой стороной внутрь. Стачиваем его на оверлоке. Припуски шва заутюживаем на переднюю

половинку брюк. Таким же образом стачиваем детали второй брючины (п. 6-8).

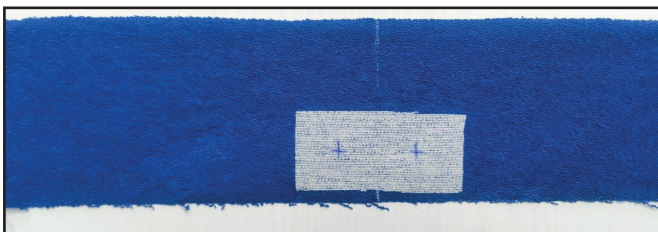
9



Вкладываем одну брючину в другую лицевыми сторонами друг к другу. Скалываем булавками центральный шов, при этом припуски шаговых швов раскладываем в разные стороны,

чтобы избежать излишней толщины. Стачиваем его на оверлоке. Шов заутюживаем на правую сторону.

10



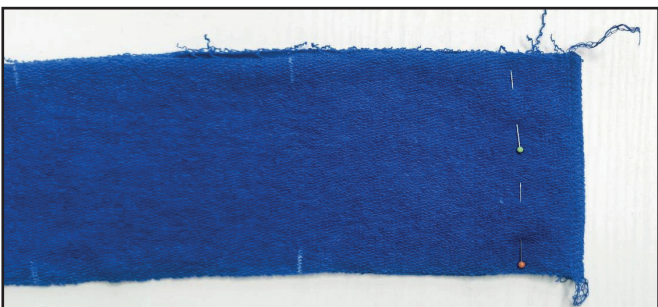
Переносим метки расположения отверстий для шнура на пояс. Проклеиваем это место небольшим кусочком дублерина, примерно 40x80 мм.

11



Пробиваем отверстия под люверсы диаметром 3 мм с помощью пробойника или вырезаем с помощью ножниц. Устанавливаем люверсы с помощью пресса.

12



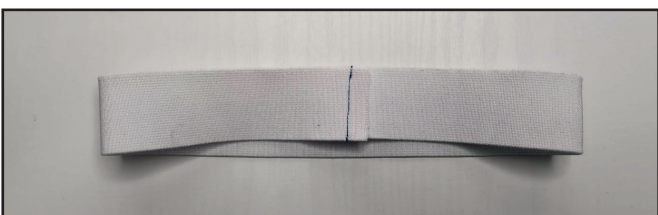
Прямой строчкой стачиваем пояс в кольцо, предварительно сколов боковой срез булавками. Шов прокладываем на расстоянии 7 мм от края. Припуски шва разутюживаем в разные стороны.

13



Согнув пояс пополам изнаночной стороной внутрь, приутюживаем его.

14



Отрезаем резинку длиной, указанной на выкройке пояса. Стачиваем ее в кольцо прямой строчкой. Можно проверить,

надев резинку на талию, комфортна ли вам такая длина. При необходимости берем резинку длиннее или укорачиваем.

15



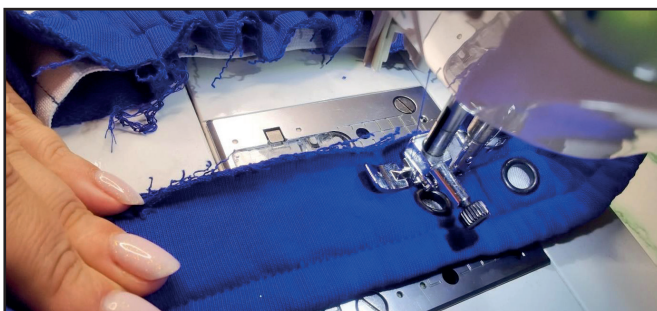
Пояс и резинку делим на 4 равных части, отмечаем деления булавками. Вкладываем резинку внутрь пояса, совмещаем деления и скалываем в этих местах булавками. Чтобы избежать лишних утолщений, избегайте совмещения швов стачивания резинки и пояса.

16



Равномерно натягивая резинку, прокладываем прямую строчку на расстоянии 12 мм от сгиба пояса.

17



Прокладываем вторую параллельную строчку на расстоянии 25 мм от предыдущей.

18



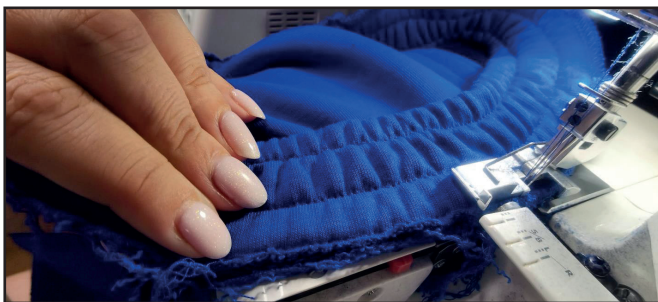
Для того, чтобы было удобнее притачивать пояс к брюкам, прокладываем третью строчку на расстоянии 5 мм от среза.

19



Прикалываем пояс к брюкам лицевыми сторонами друг к другу, совмещая метки. Шов пояса должен совпадать с задним центральным швом, центр пояса – с передним центральным швом.

20



4  2,5-3,5  7

Натягивая пояс, притачиваем его на оверлоке. При этом следим, чтобы ткань самих брюк при притачивании не растягивалась. Шов заутюживаем на брюки.



21



Вдеваем шнурок в пояс.

22



Чертим по низу брючин линию на расстоянии 40 мм от края. С ее помощью подгибаем низ брюк на 20 мм. Фиксируем подгибку булавками, наметочным швом или клеем-карандашом. Утюжим низ брючин.

23



  2-2,5

Подшиваем брючины на распошивальной машине. Концы ниток завязываем на изнаночной стороне и прячем в шов. Утюжим швы.

24



Убираем оставшуюся наметку, срезаем и прячем концы ниток, еще раз все утюжим. Брюки готовы!

ELINA RATUKOVA

ПРО ШИТЬЕ

**СПАСИБО ВАМ,
ЧТО ШЬЁТЕ СО МНОЙ И МОЕЙ КОМАНДОЙ!
ДЕЛИТЕСЬ ВАШИМИ РАБОТАМИ В
ИНСТАГРАММ И ГРУППЕ ВК**

ДО СКОРЫХ ВСТРЕЧ!