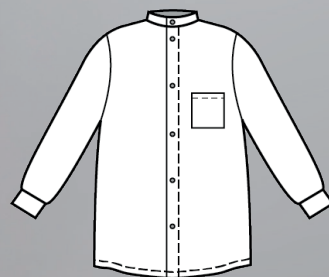


РУБАШКА CITY МАЛЬЧИКИ

СЛОЖНОСТЬ



ИНСТРУКЦИЯ ПО ПОШИВУ

ELINA PATUKOVA
ПРО ШИТЬЕ



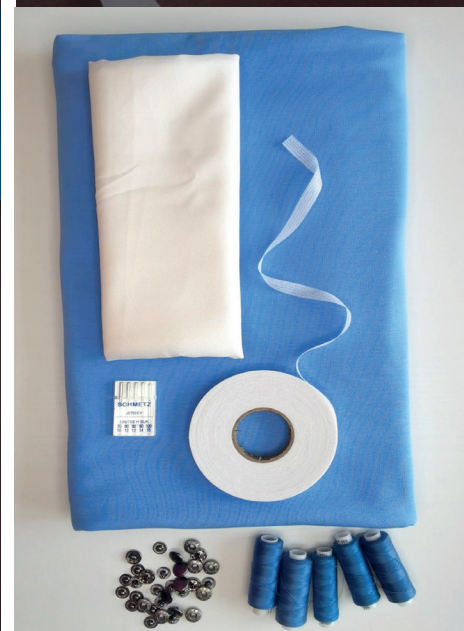
ELINA_PATUKOVA



ELINA-PATUKOVA.RU



VK.COM/ELINA_PATUKOVA



ДЛЯ ПОШИВА НАМ ПОНАДОБЯТСЯ:

- трикотаж футер двухнитка с лайкрой,
- дублерин для трикотажа,
- кнопки Alfa 12,5 мм 8 шт.,
- кантенбанд или долевик,
- нитки в цвет ткани,
- иглы Jersey 70-80 или Stretch 70-80

А

Расход ткани указан в аннотации к выкройке в соответствии с вашим размером. Обратите внимание, что если ширина ткани отличается от указанной в таблице, то длина отреза будет другой. Отрез ткани обязательно продекатируйте: постирать при температуре 40 градусов, затем отутюжить.

Б

Приступаем к раскрою. Распечатываем и склеиваем детали выкройки. При печати не забываем проверить размер тестового квадрата.

В

Раскладываем все детали на ткани, соблюдая направления долевых. Прикалываем их к ткани и аккуратно вырезаем по контуру. Не забываем, что припуски на выкройке уже учтены. Переносим все метки с выкройки на изнаночную сторону деталей.

**В РЕЗУЛЬТАТЕ У НАС
ДОЛЖНЫ ПОЛУЧИТЬСЯ:**

ДЕТАЛИ РУБАШКИ:



- ❶ полочка – 2 детали из футера
- ❷ спинка – 1 деталь со сгибом из футера
- ❸ рукав – 2 детали из футера
- ❹ манжета – 2 детали со сгибом из футера и 2 детали со сгибом из дублерина
- ❺ карман – 1 деталь из футера
- ❻ стойка – 2 детали со сгибом из футера и 1 деталь со сгибом из дублерина
- ❼ окантовка разреза рукава – 2 детали из футера

Если дублерин плотный, то детали из дублерина кроим с припусками 2-3 мм, чтобы не добавлять толщину швам. Можно кроить ножницами зигзаг.

ТЕПЕРЬ МОЖНО ПРИСТУПИТЬ К ПОШИВУ

УСЛОВНЫЕ ОБОЗНАЧЕНИЯ:



прямая строчка



длина стежка
в миллиметрах (мм)



плоский шов



строчка зигзаг



ширина стежка
в миллиметрах (мм)



трехступенчатый
зигзаг



однорожковая лапка
для притачивания
молнии



универсальная
лапка



лапка для притачива-
ния потайной молнии



закрепка

необходимо выполнить закрепку строчки и обрезать концы нитей, для оверлочного и распошивального шва связать концы нитей и спрятать их в шов



**3-х ниточная
оверлочная строчка**



**4-х ниточная
оверлочная строчка**

ПРИМЕЧАНИЕ

А

4-х ниточная оверлочная строчка

Если у вас нет оверлока, то заменяем эластичными швами, которые имеются на вашей швейной машине, либо в крайнем случае зигзагом.

Б

3-х ниточная оверлочная строчка

Если у вас нет оверлока, то заменяем псевдо-оверлочным швом, если такой имеется на вашей швейной машине, либо зигзагом.

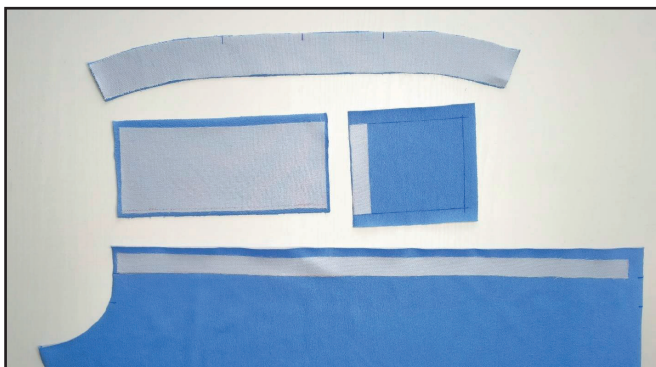
В

плоский шов

Если у вас нет распошивальной машины, то можно выполнить: а) двойной иглой на швейной машине, б) декоративным эластичным швом на швейной машине; в) обметать срез оверлочным швом и отстрочить прямой строчкой.

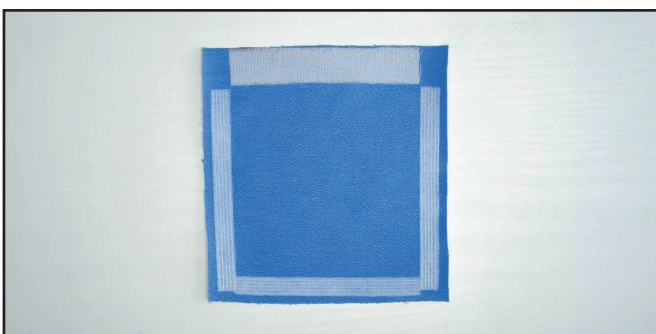
ПОШИВ РУБАШКИ

1



Проклеиваем дублирином: стойку, манжеты, подгибку верхнего среза кармана и планки полочек.

2



Боковые и нижний срез кармана укрепляем кантенбандом для предотвращения растяжения швов.

3



Заутюживаем верхний срез кармана на 20 мм. Фиксируем клеем-карандашом, булавками или наметкой.

4



Подшиваем верх кармана на распошивальной машине. Концы ниток завязываем на изнаночной стороне и прячем в шов. Утюжим подгибку.

5

5



Сгибаем нижние уголки кармана под 45 градусов лицевой стороной внутрь и скалываем булавками. Чертим с изнаночной стороны кармана две линии под углом 90 градусов к сгибу, как показано на фото. Линии должны выходить

точно из вершин углов готового кармана. Прошиваем прямой строчкой по размеченным линиям.

6



Срезаем припуски на расстоянии до 3 мм от шва, подрезаем уголки.

7



Выворачиваем уголки, формируем карман. Заутюживаем срезы кармана на 15 мм. Для удобства эти припуски можно заметать или зафиксировать клеем-карандашом.

8



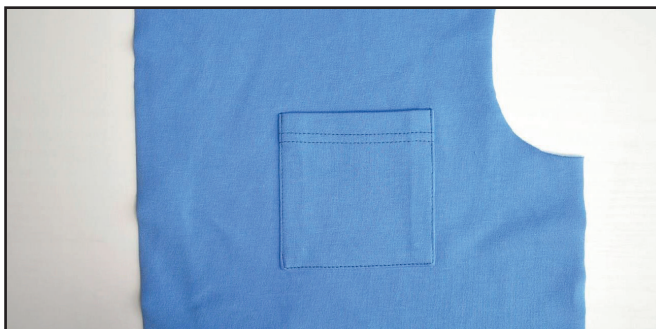
Переносим линии притачивания кармана с выкройки на лицевую сторону левой полочки.

9



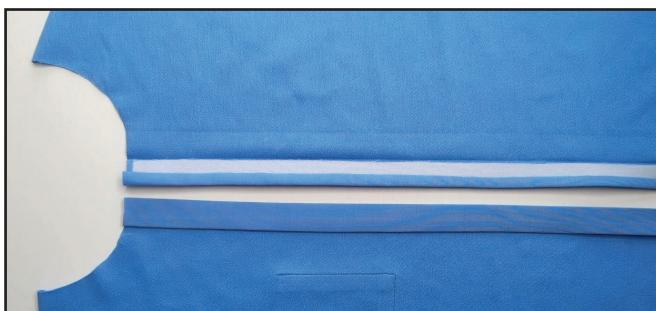
Фиксируем карман по разметке на левой полочке лицевой стороной вверх с помощью булавок, клея-карандаша или наметочной строчки.

10



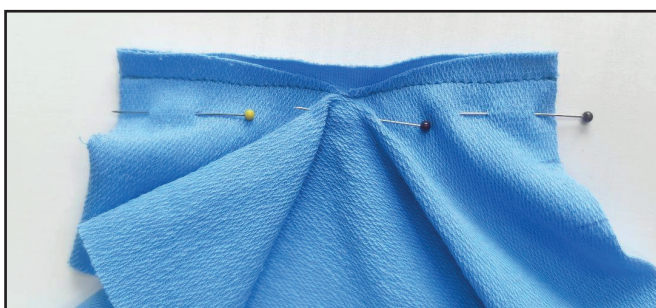
Настрачиваем карман с трех сторон, отступая 1 мм от края. Строчку закрепляем в начале и в конце. Утюжим карман.

11



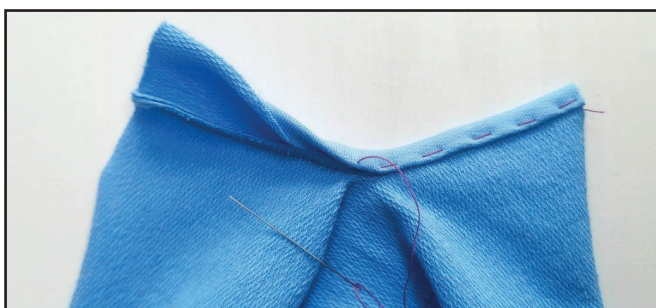
Заутюживаем планки полочек на изнаночную сторону по разметке: сначала на 10 мм, а затем на 22 мм.

12



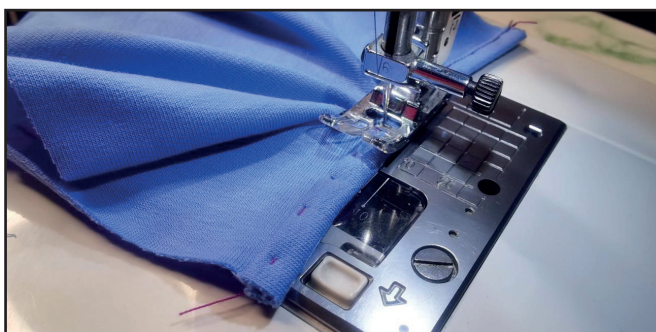
Разрезаем рукав по разметке разреза рукава, указанной на выкройке. Раскрываем разрез так, чтобы он образовал прямую линию. Прикалываем, слегка растягивая, обтачку разреза к разрезу рукава лицевыми сторонами друг к другу. Вершина разреза будет отступать от края обтачки на 5-6 мм. Пришиваем обтачку прямой строчкой на расстоянии 7 мм от среза. Строчку прокладываем со стороны рукава, чтобы предотвратить образование складок. Заутюживаем припуски на обтачку.

13



Подворачиваем обтачку два раза на изнаночную сторону вокруг припуска. Сметываем мелкими стежками таким образом, чтобы обтачка перекрывала строчку. Утюжим.

14



Прошиваем прямой строчкой с лицевой стороны на расстоянии 1 мм от края. Убеждаемся, что с изнаночной стороны обтачка так же ровно прошита. Убираем наметочную нитку, утюжим.

15



Складываем разрез пополам лицом к лицу и на вершине разреза прошиваем прямой строчкой наискосок, как вытачку.

16



Обтачку переднего края разреза (этот край находится дальше от бокового среза рукава) завернуть внутрь, заутюжить и застрочить по нижнему срезу на расстоянии 5 мм от края. Обтачку заднего края разреза утюжим, он служит припуском под застежку. Закладываем складку по нанесенным меткам в сторону разреза и закалываем булавкой. Фиксируем складку прямой строчкой на расстоянии 5 мм от среза. Повторяем операции со вторым разрезом (п. 12-16).

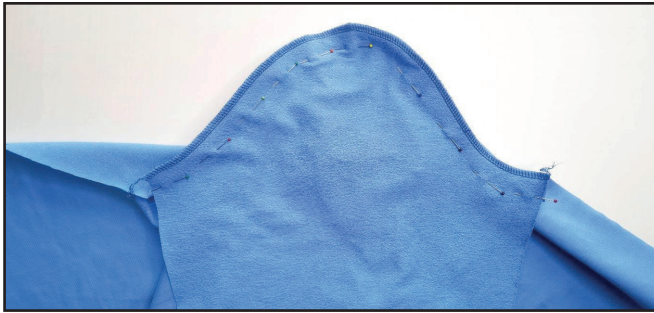
17



4 3-4 7

Прикалываем булавками по плечевым швам полочки к спинке лицевыми сторонами друг к другу. Стачиваем детали на оверлоке. Припуски швов заутюживаем на полочки.

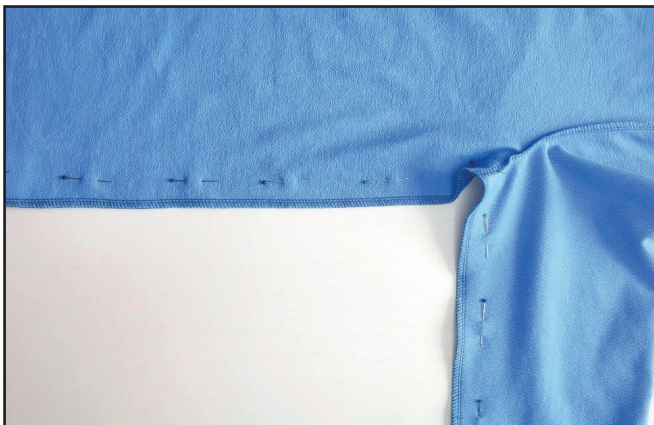
18



4 3-4 7

Прикалываем булавками рукава к проймам лицевыми сторонами друг к другу, внимательно совмещая метки. Втачиваем рукава на оверлоке. Припуски швов заутюживаем на полочку и спинку.

19



4 3-4 7

Скалываем булавками боковые швы рубашки и рукава лицевыми сторонами друг к другу, совмещая метки. Стачиваем на оверлоке. Припуски шва втачивания рукава раскладываем в разные стороны, чтобы избежать излишнего утолщения швов. Припуски швов заутюживаем на полочки.

20



Чертим по низу рубашки линию на расстоянии 40 мм от края. С ее помощью подгибаем низ на 20 мм. Фиксируем подгибку булавками, наметочным швом или клеем-карандашом. Утюжим низ рубашки.

21



2-2,5

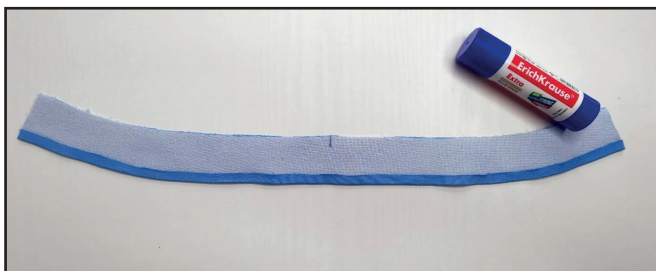
Подшиваем рубашку на распошивальной машине. Концы ниток завязываем на изнаночной стороне и прячем в шов. Утюжим подгибку.

22



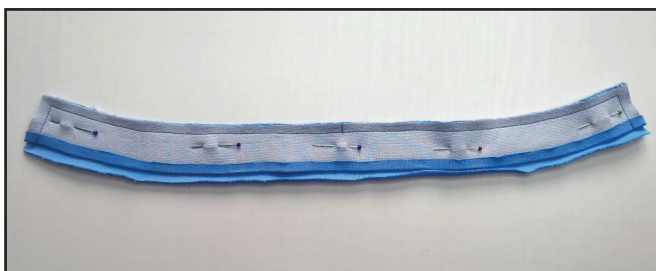
Фиксируем планки булавками или клеем-карандашом и застрачиваем их на расстоянии 1 мм от края с изнаночной стороны. Утюжим швы.

23



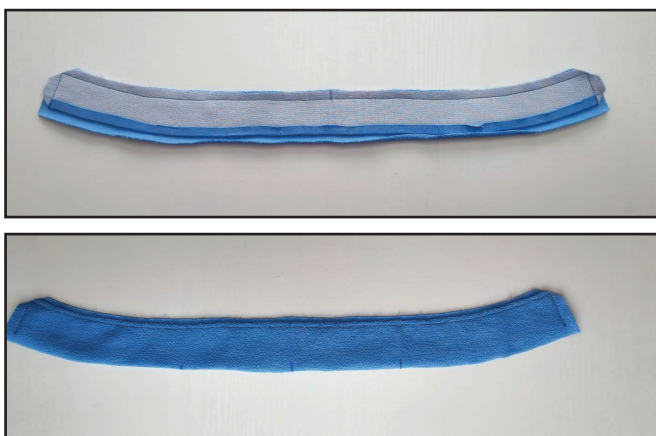
На стойке, которая проклеена дублином, заутюживаем нижний припуск 7 мм на изнаночную сторону. Приметываем или приклеиваем его клеем-карандашом. Это будет нижняя часть стойки.

24



Скалываем булавками верхнюю и нижнюю части стойки лицом друг к другу. Сшиваем прямой строчкой по верхнему и боковым срезам на расстоянии 7 мм от края.

25



Срезаем припуски верхней части стойки до 3-4 мм и уголки. Выворачиваем стойку и утюжим, образуя перекант на нижнюю часть стойки.

26



Вдоль подогнутого края нижней части стойки рисуем линию.

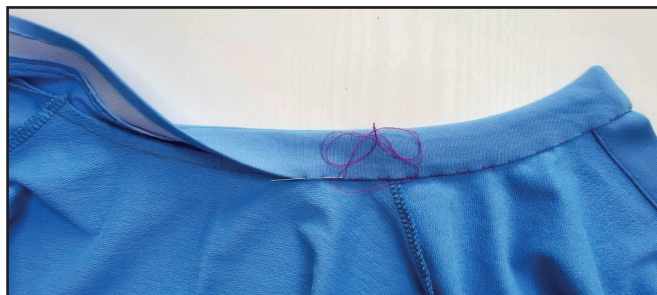
27



Прикалываем булавками верхнюю стойку к горловине рубашки лицевыми сторонами друг к другу, совмещая центральные метки и плечевую метку с вытачкой.

Стачиваем детали прямой строчкой со стороны стойки, немного левее нарисованной линии. Припуски шва заутюживаем на стойку.

28

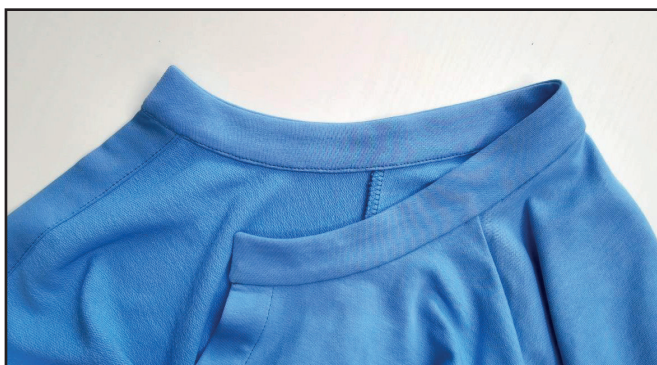


Приметываем вручную нижнюю часть стойки к горловине так, чтобы ее край закрывал шов притачивания. Утюжим.

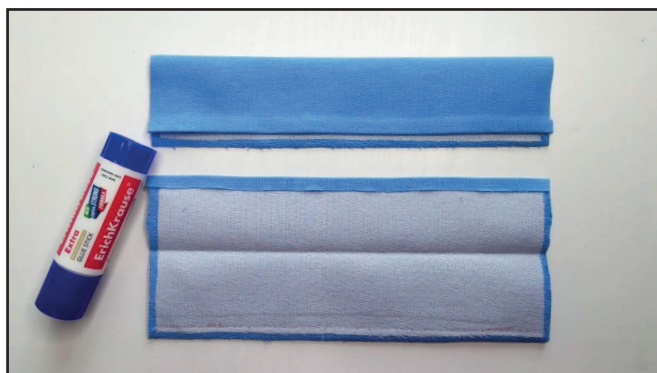
29



Отстрачиваем прямой строчкой с лицевой стороны таким образом, чтобы игла попадала ровно в шов притачивания стойки. Край нижней стойки должен попадать в шов. Если этот этап кажется сложным, можно пришить край нижней части стойки вручную потайным швом. Утюжим стойку.



30



Складываем манжеты пополам вдоль длинных срезов изнаночной стороной внутрь и утюжим. Один из припусков вдоль длинного среза заутюживаем внутрь на 7 мм.

31



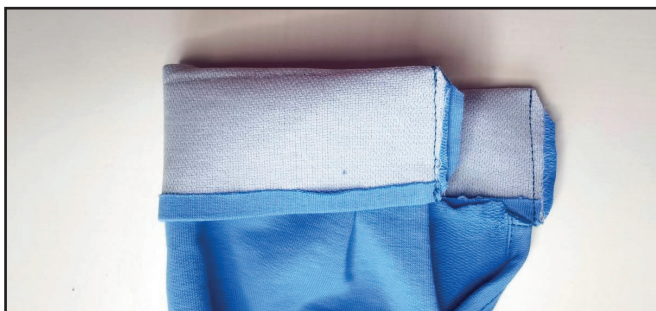
Прикалываем булавками манжету не подогнутым срезом к рукаву лицевыми сторонами друг к другу. Пристрачиваем прямой строчкой на расстоянии 7 мм от края. Припуски шва заутюживаем на манжете.

32



Сгибаем манжету пополам лицевой стороной внутрь. Скалываем булавками боковые срезы, припуски подгибаем внутрь. Прошиваем боковые срезы прямой строчкой на расстоянии 7 мм от края.

33



Срезаем припуски манжеты с лицевой стороны до 3-4 мм. Срезаем уголки припусков. Манжету выворачиваем и утюжим.

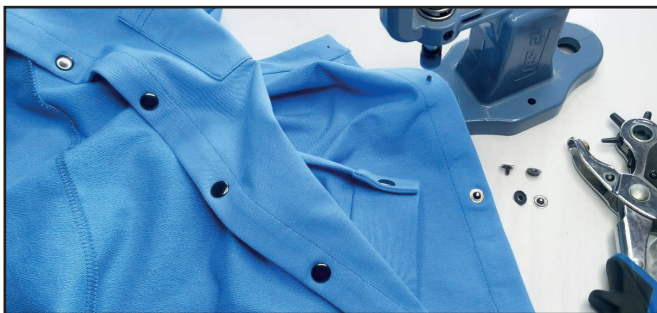
34



Приметываем вручную свободный край манжеты так, чтобы он закрывал шов притачивания. Притачиваем второй край манжеты прямой строчкой с лицевой стороны таким образом, чтобы игла попадала ровно в шов притачивания манжеты. Другой край манжеты должен попадать в шов. Если этот этап кажется сложным, можно пришить край вручную потайным швом. Убираем наметочный шов и утюжим манжету. Таким же образом притачиваем вторую манжету (п. 31-34).



35



Переносим метки расположения кнопок на планку, стойку и манжеты. Пробиваем отверстия диаметром 1-2 мм с помощью пробойника или ножниц. Устанавливаем кнопки с помощью прессы.

36



Убираем оставшуюся наметку, срезаем и прячем концы ниток, еще раз утюжим изделие. Рубашка готова!

ELINA RATUKOVA

ПРО ШИТЬЕ

**СПАСИБО ВАМ,
ЧТО ШЬЁТЕ СО МНОЙ И МОЕЙ КОМАНДОЙ!
ДЕЛИТЕСЬ ВАШИМИ РАБОТАМИ В
ИНСТАГРАММ И ГРУППЕ ВК**

ДО СКОРЫХ ВСТРЕЧ!