

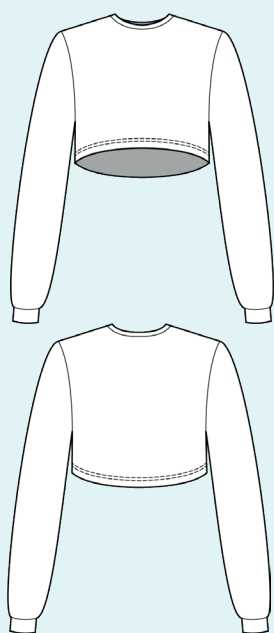
ELINA PATYKOVA

ПРО ШИТЬЕ

Инструкция
по пошиву

Кроп-топ «Sleeves» (женщины)

#топ_sleeves



Уровень сложности



Для пошива нам понадобятся:



- футер 3-нитка петля,
- кашкорсе,
- киперная лента,
- нитки в цвет ткани,
- иглы Jersey 75-80 или Stretch 75-80.

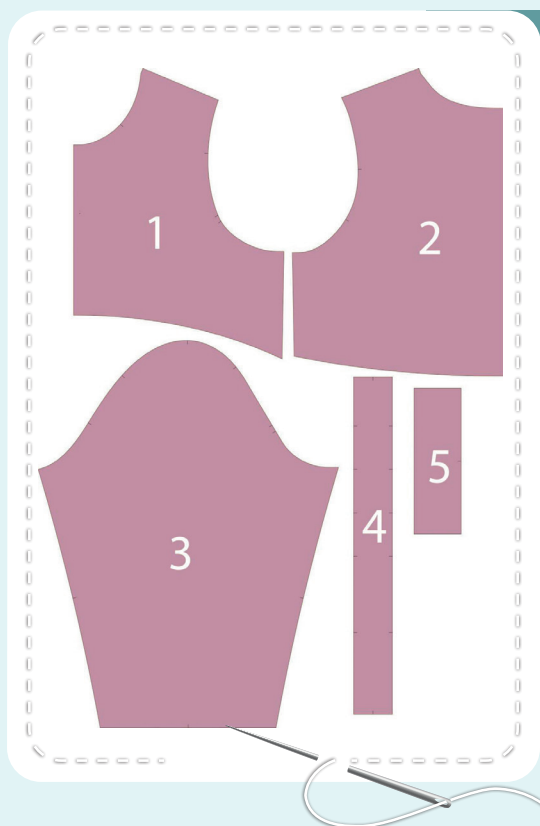
Если вы не уверены в посадке изделия, рекомендуется сначала отшить макет из недорогой ткани с похожими свойствами (эластичность, толщина, драпируемость). Это позволит скорректировать длину, ширину, посадку изделия и сэкономить время.

Расход ткани указан в аннотации к выкройке в соответствии с вашим размером. Обратите внимание, что если ширина ткани отличается от указанной в таблице, то длина отреза будет другой. Отрез ткани обязательно продекатировать: постирать при температуре 40 градусов, затем отутюжить.

Приступаем к раскрою. Распечатываем и склеиваем детали выкройки. При печати не забываем проверить размер тестового квадрата.

Раскладываем все детали на ткани, соблюдая направления долевых. Прикалываем их к ткани и аккуратно вырезаем по контуру. Не забываем, что припуски на выкройке уже учтены. Переносим все метки с выкройки на изнаночную сторону деталей.

**В результате у нас
должны получиться**



ДЕТАЛИ КРОП-ТОПА:

- 1.** перед – 1 деталь со сгибом из футера
- 2.** спинка – 1 деталь со сгибом из футера
- 3.** рукав – 2 детали из футера
- 4.** планка горловины – 1 деталь из кашкорсе
- 5.** манжета – 2 детали со сгибом из кашкорсе

**Теперь можно
приступить к пошиву**

Условные обозначения:



прямая строчка



длина стежка
в миллиметрах (мм)



плоский шов



строчка зигзаг



ширина стежка
в миллиметрах (мм)



трехступенчатый
зигзаг



однорожковая лапка
для притачивания
молнии



универсальная
лапка



лапка для притачива-
ния потайной молнии



закрепка
необходимо выполнить закрепку строчки и обрезать
концы нитей, для оверлочного и распошивального шва —
связать концы нитей и спрятать их в шов



**3-ниточная
оверлочная строчка**



**4-ниточная
оверлочная строчка**

ПРИМЕЧАНИЕ

А

4-ниточная оверлочная строчка

Если у вас нет оверлока, то заменяем эластичными швами, которые имеются на вашей швейной машине, либо зигзагом.

Б

3-ниточная оверлочная строчка

Если у вас нет оверлока, то заменяем псевдо-оверлочным швом, если такой имеется на вашей швейной машине, либо зигзагом.

В

плоский шов

Если у вас нет распошивальной машины, то можно выполнить: а) двойной иглой на швейной машине, б) декоративным эластичным швом на швейной машине; в) обметать срез оверлочным швом и отстрочить прямой строчкой.

ПОЛЕЗНЫЕ ССЫЛКИ

- ▶ [как купить выкройку](#)
- ▶ [как распечатать выкройку](#)
- ▶ [как собрать выкройку](#)
- ▶ [как склеить выкройку](#)

Пошив кроп-топа:



1



4

2,5-3,5

7

Скалываем булавками перед и спинку по плечевым срезам лицевыми сторонами друг к другу. Стачиваем их на оверлоке. Припуски швов заутюживаем на перед.

2



4

2,5-3,5

7

Вкалываем рукав в пройму лицом к лицу, совмещая все метки. Втачиваем его на оверлоке. Припуски шва заутюживаем на перед и спинку. То же самое повторяем со вторым рукавом.

3



4

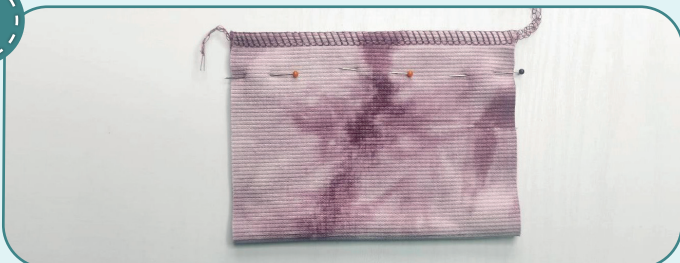
2,5-3,5

7

Скалываем спинку с полочкой и рукав вдоль бокового шва лицевыми сторонами внутрь. Стачиваем детали на оверлоке. Припуски шва втачивания рукава раскладываем в разные стороны, чтобы избежать излишнего утолщения. Припуски заутюживаем

на спинку. Таким же образом стачиваем второй боковой шов. Хвостики ниток по нижнему срезу кроп-топа завязываем и прячем в шов.

4



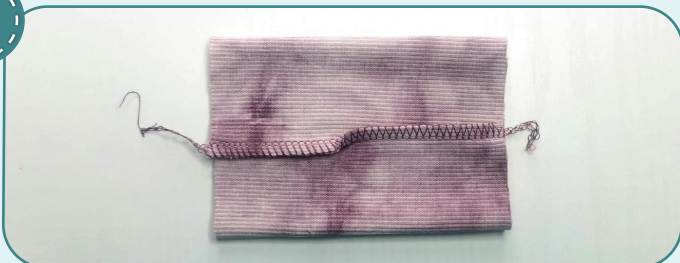
4

2,5-3,5

7

Складываем манжеты пополам лицом внутрь и скалываем булавками вдоль коротких срезов. Стачиваем их на оверлоке.

5



Чтобы избежать излишнего утолщения при притачивании манжет, концы припусков заутюживаем в разные стороны.

ПОШИВ КРОП-ТОПА:



6



Согнув манжеты пополам изнаночной стороной внутрь, приутюживаем их.

7



4



2,5-3,5

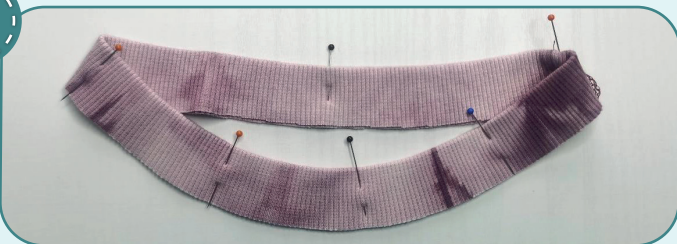


7

Совмещая шов манжеты и боковой шов рукава, притачиваем манжету на оверлоке. При притачивании равномерно натягиваем манжету, избегая при этом растягивания низа рукава. Также пришиваем вторую манжету. Швы заутюживаем на рукава.



8



4



2,5-3,5

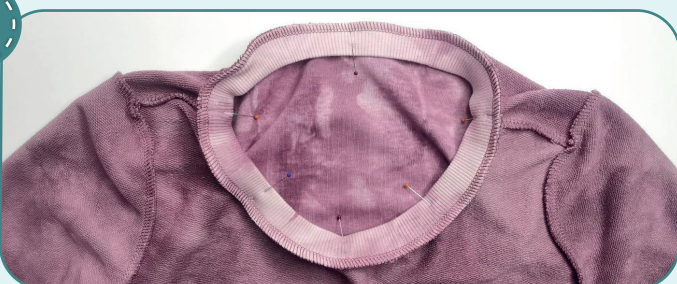


7

Обрабатываем планку горловины точно так же как манжеты (п. 4-6): стачиваем в кольцо, припуски разутюживаем в разные стороны, а затем заутюживаем планку пополам изнаночной стороной

внутри. Затем формуем с помощью утюга горловину, немного растягивая свободные срезы и суживая сгиб. Предварительно в местах меток скалываем для удобства булавками.

9



4



2,5-3,5



7

Прикалываем шестью булавками обтачку к лицевой стороне горловины кроп-топа, совмещая центры и плечевые швы с метками. Притачиваем обтачку на оверлоке. При притачивании обтачку горловины

равномерно распределяем, но следим, чтобы горловина не растягивалась. Шов заутюживаем на перед и спинку.

ПОШИВ КРОП-ТОПА:



10



Шов притачивания обтачки со стороны спинки закрываем киперной лентой от одного плечевого шва до другого. Концы киперной ленты подворачиваем. Пристрачиваем прямой строчкой ленту таким образом, чтобы она полностью закрывала оверлочный шов: строчка должна попадать в левый край оверлочной строчки и находиться на расстоянии 1 мм от края киперной ленты. Горловину при притачивании ленты немного натягиваем.



11



Притачиваем свободный край киперной ленты к спинке прямой строчкой на расстоянии 1 мм от края, закрывая оверлочную строчку. Утюжим горловину спинки.

12



Отстрачиваем низ кроп-топа на распошивальной машине на расстоянии 5 мм от края. Сам срез должен остаться необработанным. Концы ниток завязываем на

изнаночной стороне и прячем в шов. Утюжим низ.

13



Убираем оставшуюся наметку, срезаем и прячем концы ниток, еще раз все утюжим. Кроп-топ готов!



ELINA PATYKOVA

ПРО ШИТЬЕ

Кроп-топ «Sleeves» (женщины)

Спасибо вам, что шьёте со мной и моей командой!
Делитесь вашими работами в инстаграмм и группе вк.
До скорых встреч!

