

САРАФАН НА ЗАПАХ ЖЕНЩИНЫ

СЛОЖНОСТЬ



ИНСТРУКЦИЯ ПО ПОШИВУ

ELINA PATUKOVA
ПРО ШИТЬЕ



ELINA_PATUKOVA

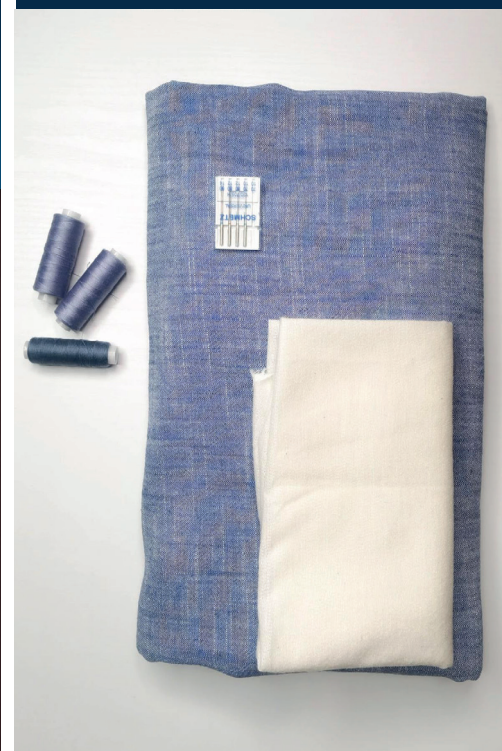


ELINA-PATUKOVA.RU



VK.COM/ELINA_PATUKOVA

ДЛЯ ПОШИВА НАМ ПОНАДОБЯТСЯ:



- плательная ткань: хлопок, лен,
- дублерин,
- долевик или кантенбанд,
- нитки в цвет ткани,
- иглы универсальные 80-90

А

Расход ткани указан в аннотации к выкройке в соответствии с вашим размером. Обратите внимание, что если ширина ткани отличается от указанной в таблице, то длина отреза будет другой. Отрез ткани обязательно продекатировать: постирать при температуре 40 градусов, затем отутюжить.

Б

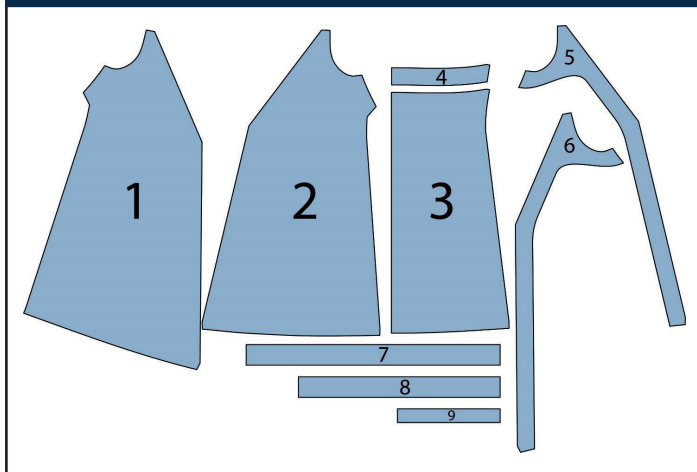
Приступаем к раскрою. Распечатываем и склеиваем детали выкройки. При печати не забываем проверить размер тестового квадрата.

В

Раскладываем все детали на ткани, соблюдая направления долевых. Прикалываем их к ткани и аккуратно вырезаем по контуру. Не забываем, что припуски на выкройке уже учтены. Переносим все метки с выкройки на изнаночную сторону деталей.

**В РЕЗУЛЬТАТЕ У НАС
ДОЛЖНЫ ПОЛУЧИТЬСЯ:**

ДЕТАЛИ САРАФАНА:



- ❶ правая полочка – 1 деталь из основной ткани
- ❷ левая полочка – 1 деталь из основной ткани
- ❸ спинка – 1 деталь со сгибом из основной ткани
- ❹ обтачка спинки – 1 деталь со сгибом из основной ткани и 1 деталь со сгибом из дублирина
- ❺ правый подборт – 1 деталь из основной ткани и 1 деталь из дублирина
- ❻ левый подборт – 1 деталь из основной ткани и 1 деталь из дублирина
- ❼ пояс к левой полочке – 1 деталь со сгибом из основной ткани
- ❽ пояс к правой полочке – 1 деталь из основной ткани
- ❾ ляжка – 2 детали из основной ткани

Если дублирин плотный, то детали из него кроим с припусками 2-3 мм, чтобы не добавлять толщину швам. Можно кроить ножницами зигзаг.

ТЕПЕРЬ МОЖНО ПРИСТУПИТЬ К ПОШИВУ

УСЛОВНЫЕ ОБОЗНАЧЕНИЯ:



прямая строчка



длина стежка
в миллиметрах (мм)



плоский шов



строчка зигзаг



ширина стежка
в миллиметрах (мм)



трехступенчатый
зигзаг



однорожковая лапка
для притачивания
молнии



универсальная
лапка



лапка для притачива-
ния потайной молнии



закрепка
необходимо выполнить закрепку строчки и обрезать
концы нитей, для оверлочного и распошивального шва
связать концы нитей и спрятать их в шов



**3-х ниточная
оверлочная строчка**



**4-х ниточная
оверлочная строчка**

ПРИМЕЧАНИЕ

А

4-х ниточная оверлочная строчка

Если у вас нет оверлока, то заменяем эластичными швами, которые имеются на вашей швейной машине, либо зигзагом.

Б

3-х ниточная оверлочная строчка

Если у вас нет оверлока, то заменяем псевдо-оверлочным швом, если такой имеется на вашей швейной машине, либо зигзагом.

В

плоский шов

Если у вас нет распошивальной машины, то можно выполнить: а) двойной иглой на швейной машине, б) декоративным эластичным швом на швейной машине; в) обметать срез оверлочным швом и отстрочить прямой строчкой.

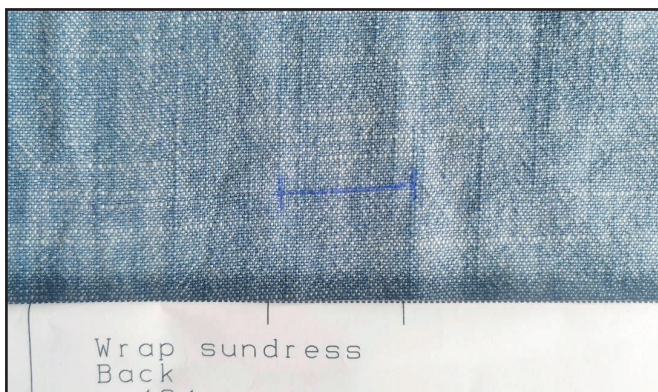
ПОШИВ САРАФАНА

1



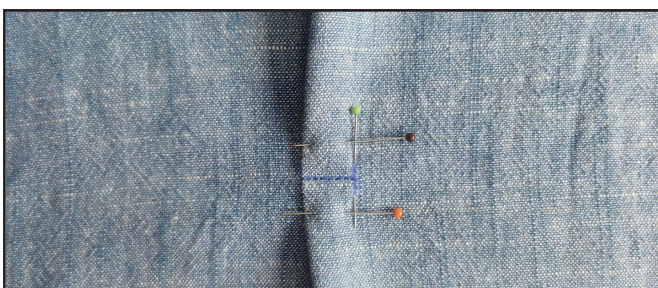
Проклеиваем дублирином обтачку спинки и подборта.

2



Переносим разметки защипов на изнаночную сторону спинки и полочек.

3



Закладываем защипы: два к центру спинки и два к центральным срезам полочек. Фиксируем их поперек прямыми строчками. Спинка должна выглядеть с лицевой стороны как на фото.



5

4



Размечаем вытачки на изнаночной стороне полочки и скалываем булавками или сметываем лицевой стороной внутрь, совмещая их стороны. Стачиваем их прямой строчкой по разметке. Вытачки заутюживаем кверху. Выступающие части вытачек выравниваем с боковыми срезами полочки.

5



Обметываем боковые срезы полочек и спинки на оверлоке. Утюжим срезы.

6



Скалываем булавками вдоль боковых срезов полочки и спинки лицевыми сторонами друг к другу. Стачиваем детали прямой строчкой на расстоянии 10 мм от края. На правом боковом

шве оставляем отверстие, ориентируясь на метки. Припуски швов разутюживаем.

7



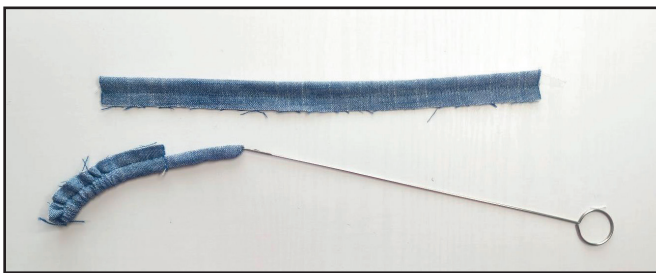
Отстрачиваем отверстие вкруговую с лицевой стороны прямой строчкой. Утюжим.

8



Укрепляем срезы декольте долевином для того, чтобы вырез не отходил от груди. Для этого ровно выкладываем полочку на гладильной доске, выравниваем срезы с выкройкой и приутюживаем долевик.

9



Складываем бретели пополам лицевой стороной внутрь и скалываем булавками. Стачиваем их прямой строчкой на расстоянии 10 мм от края. Выворачиваем бретели на лицевую сторону

с помощью приспособления для выворачивания рулика или с помощью иглы с ниткой. Закрепляем узелок на одном из срезов ткани, протягиваем иголку внутри заготовки вперед ушком, а затем начинаем тянуть за нитку, постепенно выворачивая бретель. Утюжим бретели.

10



Складываем детали поясов пополам лицевой стороной внутрь и скалываем булавками. Стачиваем их прямой строчкой на расстоянии 10 мм от края. Один из коротких срезов оставляем открытым. Срезаем припуски на уголках.

11



Выворачиваем пояса с помощью карандаша и утюжим.

12



Прикалываем лямки, длинный пояс к левой полочке, короткий пояс к правой полочке. Ориентируемся на метки. Фиксируем лямки и пояса прямыми строчками на расстоянии 7 мм от края.

13



Обметываем боковые срезы подбортов и обтачки спинки на оверлоке. Утюжим срезы.

14



Скалываем булавками вдоль боковых срезов подборт и обтачку спинки лицевыми сторонами друг к другу. Стачиваем детали прямой строчкой на расстоянии 10 мм от края. Припуски швов разутюживаем.

15



Обметываем подборт и обтачку спинки вдоль внешнего среза оверлочным швом. Утюжим.

16



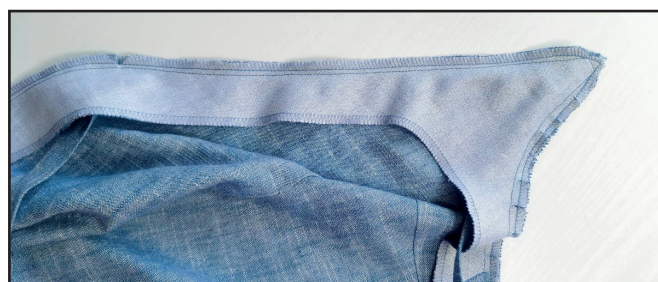
Прикалываем подборт и обтачку к сарафану, совмещая срезы. Притачиваем их прямой строчкой на расстоянии 10 мм от края вдоль центральных и верхних срезов.

17



Срезаем припуски на уголках. Делаем надсечки, не доходя 1-2 мм до строчки, вдоль закругленных срезов: вдоль пройм, по верхнему срезу спинки.

18



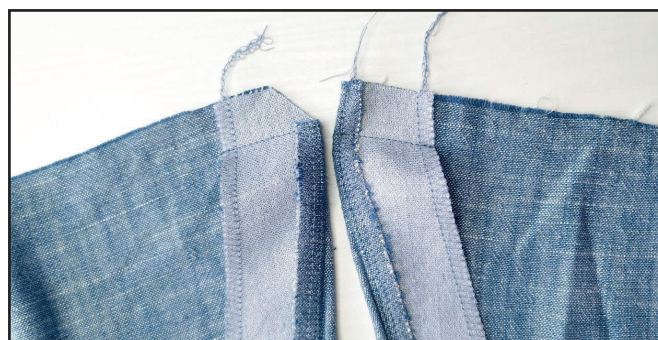
Если ткань сильно осыпается, то можно обметать сарафан и обтачки вместе на оверлоке. Выворачиваем на лицевую сторону.

19



Застрачиваем припуски на подборта и обтачку спинки на расстоянии 1 мм от шва. Делаем это в несколько этапов. Центральные срезы начинаем застрачивать снизу и подводим строчку максимально близко к бретели. Также по верхнему срезу строчку начинаем от центра спинки и заканчиваем как можно ближе к бретели. Затем прокладываем отстрочку от центра спинки в сторону второй бретели. Утюжим края сарафана, образуя перекант на изнаночную сторону.

20



Отворачиваем низ подбортов на лицевую сторону и притачиваем к низу сарафана на расстоянии 20 мм от края. Срезаем припуски на уголках.

21



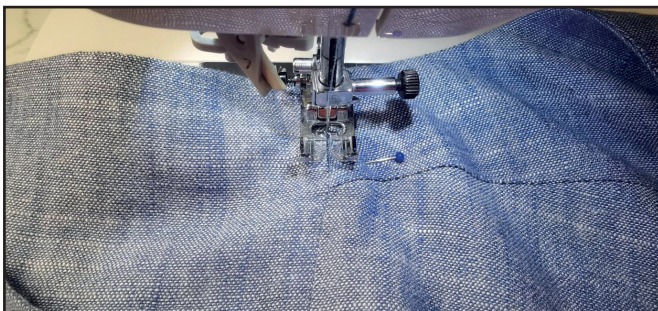
Обметываем низ сарафана на оверлоке. Утюжим.

22



Выворачиваем подборта, расправляем уголки. Подгибаем низ сарафана на изнаночную сторону на 20 мм и заутюживаем его. Можно заметать край изделия. Отстрачиваем низ прямой строчкой на расстоянии 15 мм от края. Снова утюжим.

23



Фиксируем обтачки в боковых швах. Прокладываем прямую строчку длиной около 15 мм точно в боковой шов с лицевой стороны.

24



Убираем оставшуюся наметку, срезаем и прячем концы ниток, еще раз утюжим изделие. Сарафан готов!

ELINA RATUKOVA

ПРО ШИТЬЕ

**СПАСИБО ВАМ,
ЧТО ШЬЁТЕ СО МНОЙ И МОЕЙ КОМАНДОЙ!
ДЕЛИТЕСЬ ВАШИМИ РАБОТАМИ В
ИНСТАГРАММ И ГРУППЕ ВК**

ДО СКОРЫХ ВСТРЕЧ!