

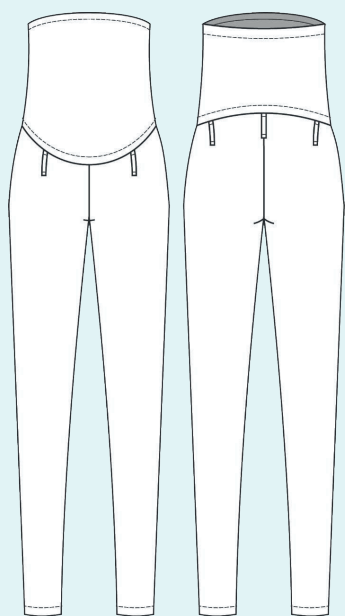
ELINA PATYKOVA

ПРО ШИТЬЕ

Инструкция
по пошиву

Джинсы для беременных

#джинсы_беременным



Уровень сложности



Для пошива нам понадобятся:



- джинсовая ткань с эластаном,
- кашкорсе или рибана (по желанию),
- резинка шириной 2,5 см,
- нитки в цвет материалов,
- иглы Jeans 75-80 или Universal 75-80,
- иглы Jersey 75-80 или Stretch 75-80.

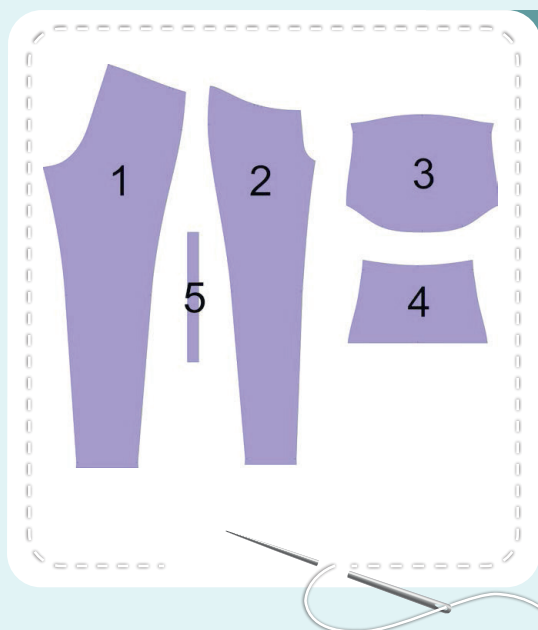
Если вы не уверены в посадке изделия, рекомендуется сначала отшить макет из недорогой ткани с похожими свойствами (эластичность, толщина, драпируемость). Это позволит скорректировать длину, ширину, посадку изделия и сэкономить время.

Расход ткани указан в аннотации к выкройке в соответствии с вашим размером. Обратите внимание, что если ширина ткани отличается от указанной в таблице, то длина отреза будет другой. Отрезы ткани обязательно продекатируйте: постирайте при температуре 40 градусов, затем отутюжьте.

Приступаем к раскрою. Распечатайте и склейте детали выкройки. При печати не забудьте проверить размер тестового квадрата.

Разложите все детали на ткани, соблюдая направления долевых. Приколите их к ткани и аккуратно вырежьте по контуру. Не забудьте, что припуски на выкройке уже учтены. Перенесите все метки с выкройки на изнаночную сторону деталей.

**В результате у нас
должны получиться**



ДЕТАЛИ ДЖИНСОВ:

- 1.** задняя половинка брюк – 2 детали
- 2.** передняя половинка брюк – 2 детали
- 3.** передняя часть пояса – 1 деталь (рибана или кашкорсе)
- 4.** задняя часть пояса – 1 деталь (рибана или кашкорсе)
- 5.** шлевка – 1 деталь

**Теперь можно
приступить к пошиву**

Условные обозначения:



прямая строчка



длина стежка
в миллиметрах (мм)



плоский шов



строчка зигзаг



ширина стежка
в миллиметрах (мм)



трехступенчатый
зигзаг



однорожковая лапка
для притачивания
молнии



универсальная
лапка



лапка для притачива-
ния потайной молнии



закрепка
необходимо выполнить закрепку строчки и обрезать
концы нитей, для оверлочного и распошивального шва —
связать концы нитей и спрятать их в шов



**3-ниточная
оверлочная строчка**



**4-ниточная
оверлочная строчка**

ПРИМЕЧАНИЕ

А

4-ниточная оверлочная строчка

Если у вас нет оверлока, то заменяем эластичными швами, которые имеются на вашей швейной машине, либо зигзагом.

Б

3-ниточная оверлочная строчка

Если у вас нет оверлока, то заменяем псевдо-оверлочным швом, если такой имеется на вашей швейной машине, либо зигзагом.

В

плоский шов

Если у вас нет распошивальной машины, то можно выполнить: а) двойной иглой на швейной машине, б) декоративным эластичным швом на швейной машине; в) обметать срез оверлочным швом и отстрочить прямой строчкой.

ПОЛЕЗНЫЕ ССЫЛКИ

- ▶ [как купить выкройку](#)
- ▶ [как распечатать выкройку](#)
- ▶ [как собрать выкройку](#)
- ▶ [как склеить выкройку](#)

ПОШИВ ДЖИНСОВ:



1



2,5-3

Сложите передние и задние половинки брюк лицом к лицу и стачайте прямой строчкой боковые срезы, ширина шва 1 см.



2



2,5-3



7

Обметайте припуски на оверлоке и заутюжьте их на задние половинки брюк.

3



3-3,5

По желанию настройте припуски на задние половинки брюк на расстоянии 5-7 мм от бокового шва.



ПОШИВ ДЖИНСОВ:



4



2,5-3

Сложите передние и задние половинки брюк лицом внутрь и стачайте прямой строчкой шаговые швы, ширина шва 1 см.

5



3



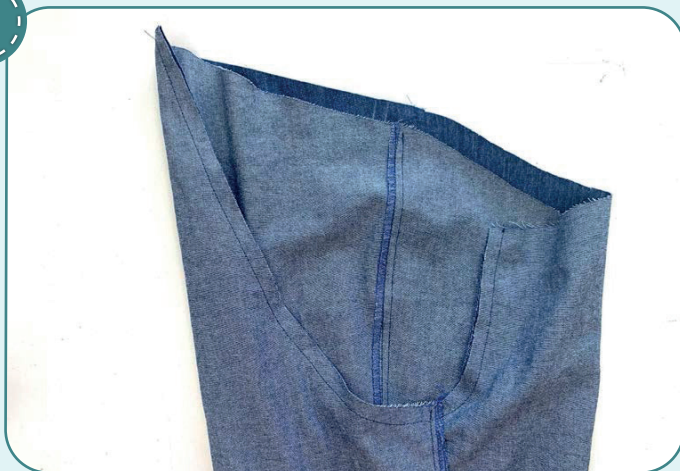
2,5-3



7

Обметайте припуски на оверлоке и заутюжьте их на передние половинки брюк.

6



2,5-3

Вложите одну брючину в другую, сложив их лицом к лицу. Стачайте прямой строчкой средний шов, ширина шва 1 см.

7



3



2,5-3



7

Обметайте припуски на оверлоке и заутюжьте их в любую сторону.





8



3-3,5

Настрочите припуски на брюки на расстоянии 5-7 мм от среднего шва.

9



2,5-3



7

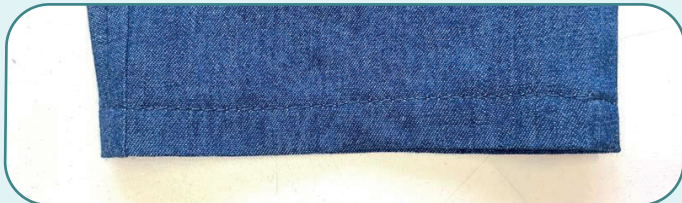
Обметайте на оверлоке нижние срезы брюк. Концы ниток завяжите и спрячьте в строчку.

10

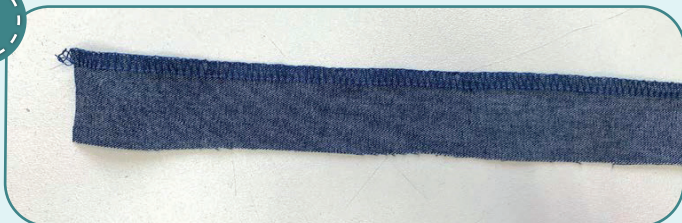


3-3,5

Заутюжьте припуски на изнанку на 1,5 см и настрочите их на брюки прямой строчкой на расстоянии 10-12 мм от сгиба.



11



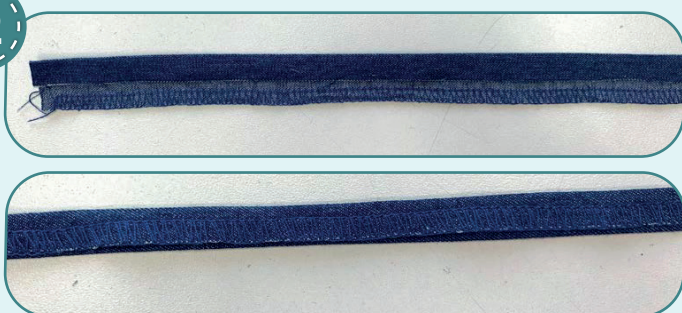
2,5-3



7

Обметайте на оверлоке один длинный срез шлевки.

12



Заутюжьте на изнанку длинный необработанный край шлевки на 1 см. Затем на него заутюжьте обработанный край.



13



3-3,5

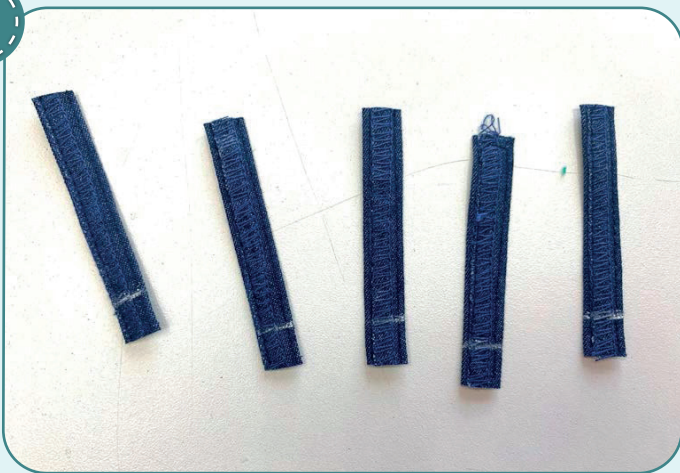
Отстрочите шлевку на расстоянии 1,5-2 мм от длинных сторон.

14



Разрежьте полученную деталь на 5 частей длиной 7 см каждая.

15



На всех деталях шлевок выполните разметку на расстоянии 1 см от одного из концов.

16



Сложите шлевки с брюками, уравнивая разметку на шлевке с нижней меткой на деталях брюк, и сколите.



17



3-3,5

Настрочите шлевки точно по разметке.

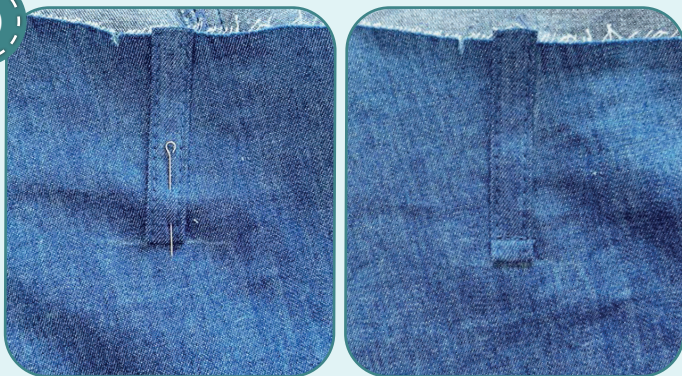


18



Срежьте припуски шлевок примерно наполовину.

19



3-3,5

Отверните шлевки вверх и настрочите их на брюки на расстоянии 5-7 мм от сгиба.

20



Сколите верхние срезы шлевок и брюк по разметке и стачайте прямой строчкой на расстоянии 5 мм от края.



21



4



3-3,5



7

Сложите детали пояса лицом к лицу и стачайте на оверлоке боковые срезы. Заутюжьте припуски на заднюю часть пояса.

22



4



3-3,5



7

Сложите пояс нижним срезом с верхним срезом брюк лицом к лицу и сколите, совмещая метки. Стачайте на оверлоке по кругу. Концы ниток завяжите и спрячьте в строчку.



23

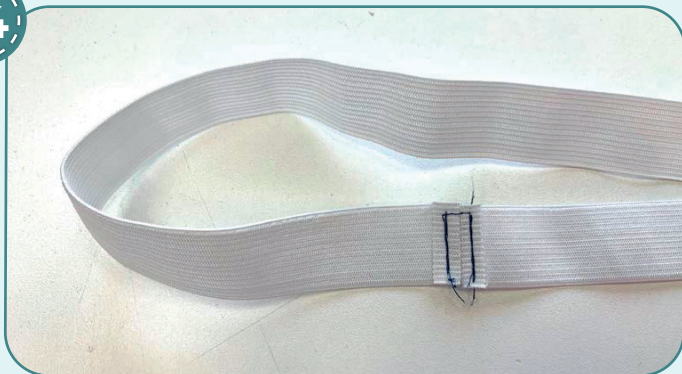


Заутюжьте припуски на брюки.





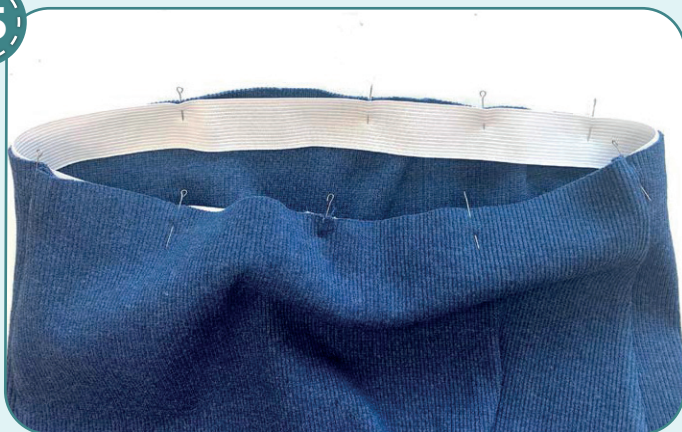
24



2,5-3

На примерке определитесь с комфортной длиной резинки, добавьте к ней 1,5 см на припуски. Сложите резинку пополам и стачайте прямой строчкой короткие срезы, ширина шва 7 мм. Расстрочите припуски.

25



Сколите резинку с верхним срезом пояса с изнаночной стороны.

26



3-3,5



7

Стачайте на оверлоке по кругу. Концы ниток завяжите и спрячьте в строчку.





27



2,5-3,5

Отверните припуски вместе с резинкой на изнаночную сторону пояса и сколите булавками. Настрочите припуски плоским швом на распошивальной машинке, ширина шва 2,5 см. Концы ниток завяжите и спрячьте в шов.



28



Удалите наметку и отутюжьте изделие. Ваши джинсы готовы!



ELINA PATYKOVA

ПРО ШИТЬЕ

Джинсы для беременных

Спасибо вам, что шьёте со мной и моей командой!
Делитесь вашими работами в инстаграмм и группе вк.
До скорых встреч!

