

ELINA PATYKOVA

ПРО ШИТЬЕ

Инструкция
по пошиву

Костюм Flame

(дети)

#флэйм_костюм



Уровень сложности



Для пошива нам понадобятся:



- футер 3-нитка с начесом,
- кулирная гладь,
- кашкорсе,
- дублерин,
- разъемная молния,
- 2 шнурка,
- люверсы 8 мм – 4 шт.,
- резинка шириной 30 мм,
- киперная лента,
- нитки в цвет ткани,
- иглы Jersey 90 или Stretch 90.

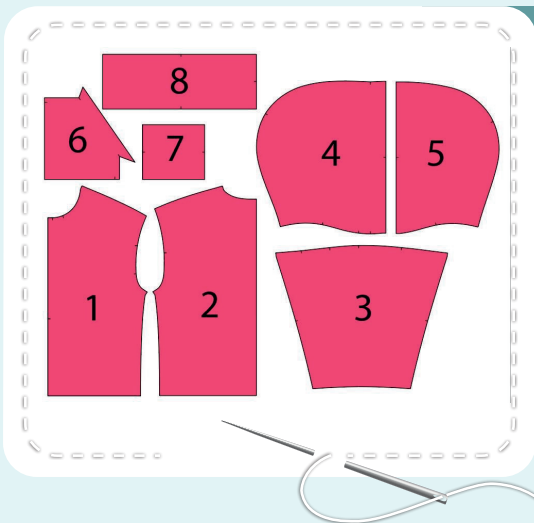
Если вы не уверены в посадке изделия, рекомендуется сначала отшить макет из недорогой ткани с похожими свойствами (эластичность, толщина, драпируемость). Это позволит скорректировать длину, ширину, посадку изделия и сэкономить время.

Расход ткани и длина молнии указаны в аннотации к выкройке в соответствии с вашим размером. Необходимая длина резинки указана на поясе выкройки. Обратите внимание, что если ширина ткани отличается от указанной в таблице, то длина отреза будет другой. Отрез ткани обязательно продекатируйте: постирать при температуре 40 градусов, затем отутюжить.

Приступаем к раскрою. Распечатываем и склеиваем детали выкройки. При печати не забываем проверить размер тестового квадрата.

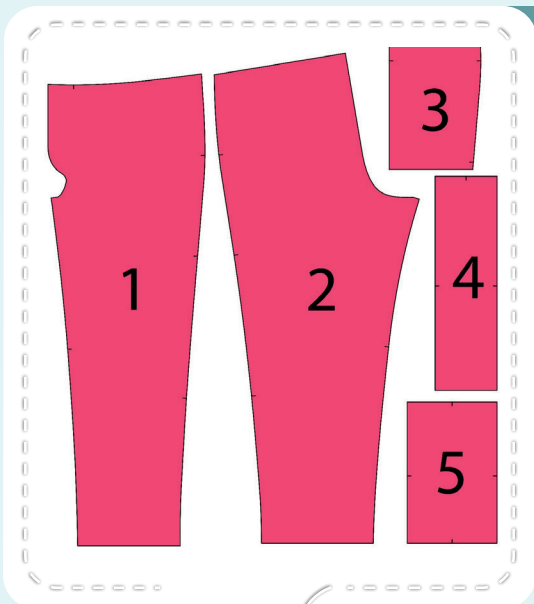
Раскладываем все детали на ткани, соблюдая направления долевых. Прикалываем их к ткани и аккуратно вырезаем по контуру. Не забываем, что припуски на выкройке уже учтены. Переносим все метки с выкройки на изнаночную сторону деталей.

В результате у нас должны получиться



ДЕТАЛИ ТОЛСТОВКИ:

1. полочка – 2 детали из футера
2. спинка – 1 деталь со сгибом из футера
3. рукав – 2 детали из футера
4. капюшон – 2 детали из футера
5. подкладка капюшона – 2 детали из кулирки
6. карман – 2 детали из футера
7. манжета – 2 детали из кашкорсе
8. пояс – 1 деталь со сгибом из кашкорсе



ДЕТАЛИ БРЮК:

1. передняя половинка брюк – 2 детали из футера
2. задняя половинка брюк – 2 детали из футера
3. карман – 2 детали из футера
4. пояс – 1 деталь со сгибом из кашкорсе
5. манжета – 2 детали из кашкорсе

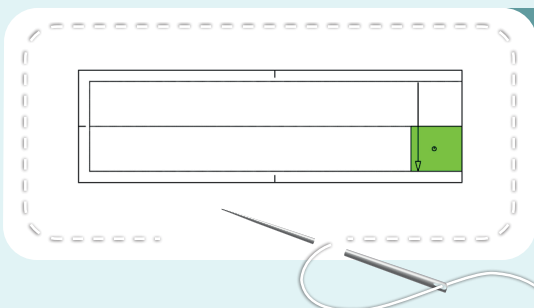


СХЕМА ДУБЛИРОВАНИЯ ДЕТАЛЕЙ:

- Зеленый - дублирин:
- область установки люверсов на поясе брюк

Теперь можно приступить к пошиву

Условные обозначения:



прямая строчка



длина стежка
в миллиметрах (мм)



плоский шов



строчка зигзаг



ширина стежка
в миллиметрах (мм)



трехступенчатый
зигзаг



однорожковая лапка
для притачивания
молнии



универсальная
лапка



лапка для притачива-
ния потайной молнии



закрепка
необходимо выполнить закрепку строчки и обрезать
концы нитей, для оверлочного и распошивального шва —
связать концы нитей и спрятать их в шов



лапка для
притачивания канта



**3-ниточная
оверлочная строчка**



**4-ниточная
оверлочная строчка**

ПРИМЕЧАНИЕ

А

4-ниточная оверлочная строчка

Если у вас нет оверлока, то заменяем эластичными швами, которые имеются на вашей швейной машине, либо зигзагом.

Б

3-ниточная оверлочная строчка

Если у вас нет оверлока, то заменяем псевдо-оверлочным швом, если такой имеется на вашей швейной машине, либо зигзагом.

В

плоский шов

Если у вас нет распошивальной машины, то можно выполнить: а) двойной иглой на швейной машине, б) декоративным эластичным швом на швейной машине; в) обметать срез оверлочным швом и отстрочить прямой строчкой.

ПОЛЕЗНЫЕ ССЫЛКИ

- ▶ [как купить выкройку](#)
- ▶ [как распечатать выкройку](#)
- ▶ [как собрать выкройку](#)
- ▶ [как склеить выкройку](#)

ПОШИВ ТОЛСТОВКИ



1



4

2,5-3,5

7

Скальваем булавками части капюшона лицом к лицу, совмещая метки. Стачиваем детали на оверлоке. Припуски шва заутюживаем на правую часть. Аналогично собираем подкладку капюшона.

2



4

2,5-3,5

7

Вкладываем подкладку капюшона в капюшон лицевыми сторонами друг к другу и скальваем булавками вдоль лицевого среза. Стачиваем их на оверлоке. Припуски шва заутюживаем на подкладку капюшона.

3



Пробиваем отверстия под люверсы диаметром 3,5 мм с помощью пробойника или вырезаем при помощи ножниц. Устанавливаем люверсы с помощью пресса.

4



↺

2,5-3

↺

Подворачиваем край капюшона внутрь и заутюживаем по разметке, перенесенной с выкройки. От сгиба до подкладки капюшона должно быть равное расстояние 25 мм. С изнаночной стороны прокладываем строчку на расстоянии 25 мм от сгиба. Игла должна попадать точно в шов притачивания подкладки. Утюжим.



5



Скальваем булавками капюшон и подкладку вдоль нижнего края. Фиксируем подкладку прямой строчкой на расстоянии 3-4 мм от края.

6



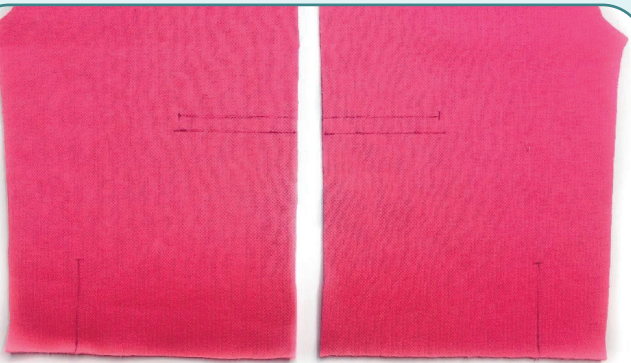
Заутюживаем срез входа в карман на 20 мм. Подшиваем его на распошивальной машине. Концы ниток завязываем на изнаночной стороне и прячем в шов. Утюжим подгибку.

7



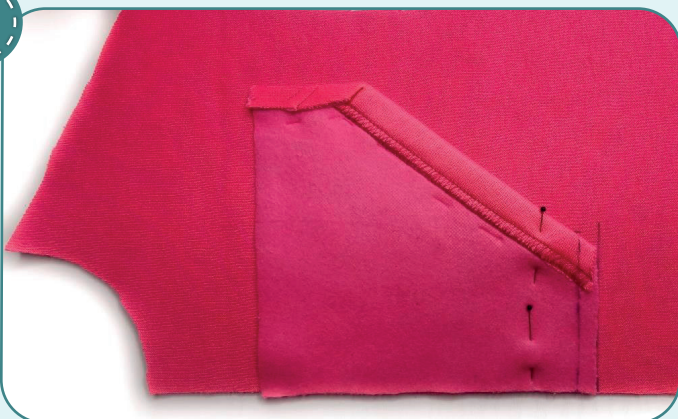
Заутюживаем боковые срезы карманов на изнанку на 10 мм. Можно зафиксировать их наметкой.

8



На лицевой стороне полочек размечаем местоположения карманов. Под верхними линиями притачивания карманов на 10 мм ниже чертим параллельные им линии.

9



Переворачиваем карман вниз головой, совмещаем верхний срез кармана с нижней линией и прикалываем булавками лицевой стороной к полочке. Размечаем линию на расстоянии 10 мм от верхнего среза кармана.



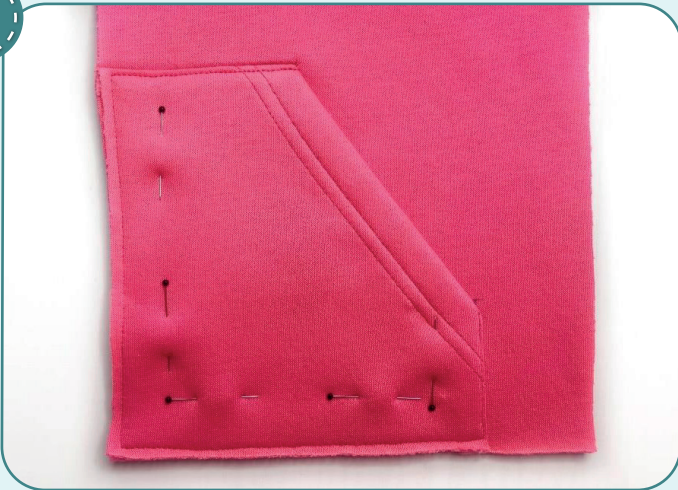
10



Притачиваем карман по начерченной ранее разметке. Заутюживаем карман вниз.



11



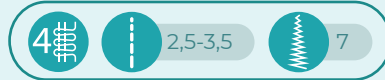
Фиксируем булавками карман, совмещая боковые стороны с разметкой, нижние и центральные срезы кармана и полочки. Пристрачиваем карман прямой строчкой по боковому и верхнему сгибам на расстоянии 1 мм от края, по нижнему и центральному срезам на расстоянии 4 мм от края. Утюжим карман. Таким же образом притачиваем второй карман (п. 9-11).

12

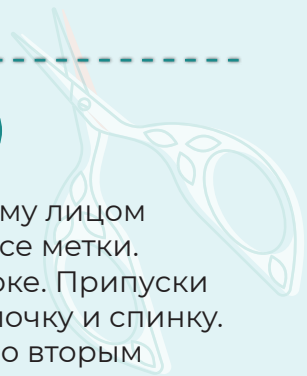


Скалываем булавками полочки и спинку по плечевым срезам лицевыми сторонами друг к другу. Стачиваем их на оверлоке. Припуски швов заутюживаем на полочки.

13



Вкалываем рукав в пройму лицом друг к другу, совмещая все метки. Втачиваем его на оверлоке. Припуски шва заутюживаем на полочку и спинку. То же самое повторяем со вторым рукавом.



14



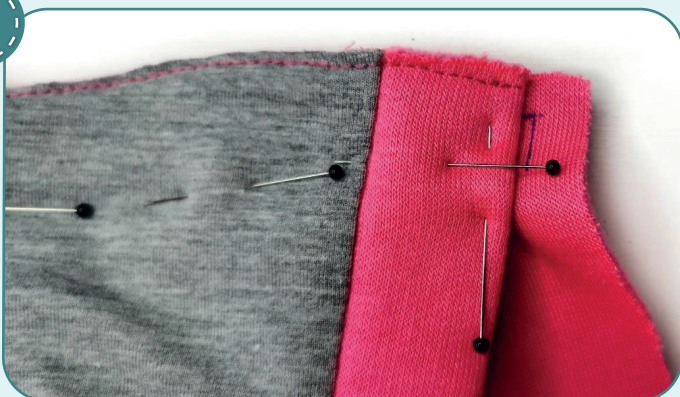
4

2,5-3,5

7

Скалываем спинку с полочкой и рукав вдоль бокового шва, лицевыми сторонами внутрь. Стачиваем детали на оверлоке. Припуски шва втачивания рукава раскладываем в разные стороны, чтобы избежать излишнего утолщения. Припуски шва заутюживаем на полочку. Таким же образом стачиваем второй боковой шов.

15



4

2,5-3,5

7

Вкалываем капюшон в горловину булавками лицом друг к другу, совмещая все метки. Края капюшона должны отступать от центральных срезов полочки на 11 мм. Притачиваем капюшон на оверлоке.



ПРИМЕЧАНИЕ: на этом этапе рекомендуется сделать примерку и оценить посадку, длину, свободу прилегания. Учитывайте при примерке длину манжет и пояса.

16



Складываем пояс пополам вдоль длинных сторон и заутюживаем его.



17



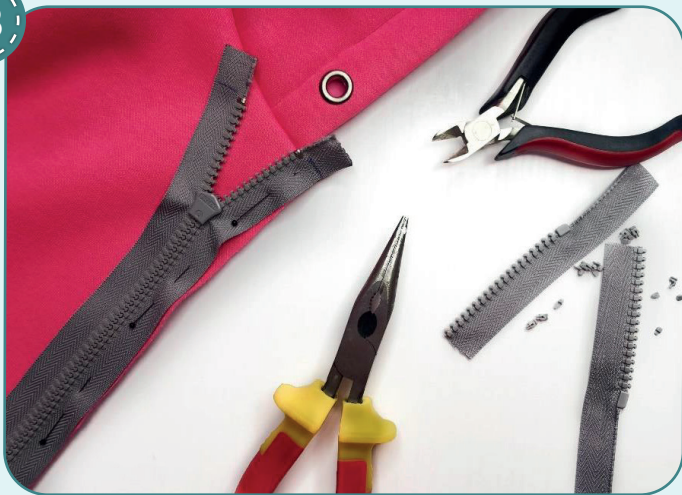
4

2,5-3,5

7

Обметываем на оверлоке по 50 мм с каждого края одного из длинных срезов пояса. Прикалываем булавками пояс к низу полочки необработанной стороной лицом к лицу по 50 мм с каждого края. Притачиваем пояс по 50 мм с двух сторон на оверлоке. Припуски швов заутюживаем кверху.

18



Прикалываем булавками или приметываем одну из половинок молний к полочке лицом друг к другу. Молнию вкалываем таким образом, чтобы она лежала ровно и не стягивала ткань. Нижний край молнии совмещаем с серединой короткого среза пояса. Верхние зубцы молнии должны быть на 1-2 мм ниже шва притачивания капюшона. При необходимости укорачиваем обе половинки молнии: удаляем верхние зубчики и устанавливаем вместо них ограничители молнии.

19



2-2,6

2-2,6

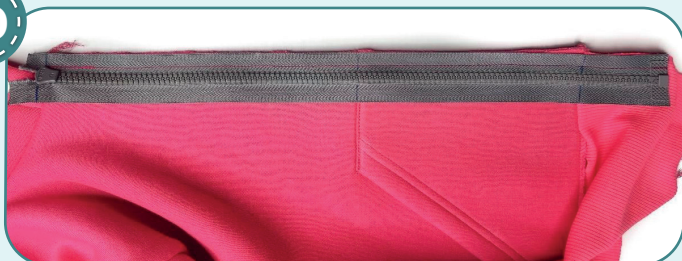
2-2,6

2-2,6

Притачиваем молнию прямой строчкой с помощью однорожковой лапки на расстоянии 10 мм от края молнии. Если бегунок мешает проложить шов до конца: опускаем иглу, поднимаем лапку, перемещаем бегунок молнии и шьем дальше.



20



Застегиваем молнию и отмечаем на второй её половинке верхний край кармана и место шва притачивания пояса.

21

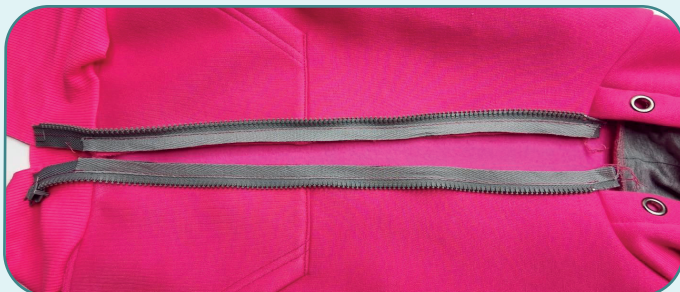


молнию прямой строчкой с помощью однорожковой лапки для притачивания молнии на расстоянии 10 мм от края, таким же образом, как её первую половину. Застеживаем молнию, убеждаемся, что верхние края карманов и швы притачивания пояса совпадают, что молния лежит ровно.



Приметываем или прикалываем вторую половину молнии лицом к лицу к центральному срезу полочки. Очень точно совмещаем метки на молнии с верхним краем кармана, со швом притачивания пояса, а также нижний край молнии - с серединой бокового среза пояса. Притачиваем

22



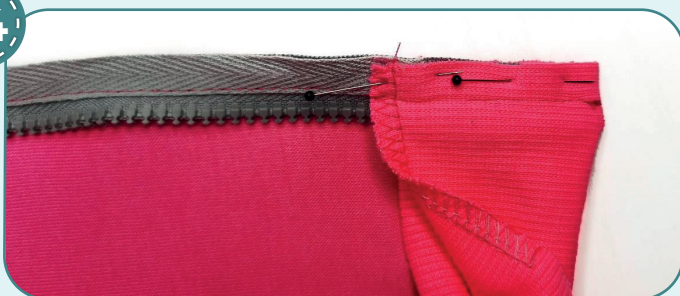
Шов притачивания молнии с изнаночной стороны закрываем киперной лентой от верха до шва притачивания пояса + 7мм. Пристрачиваем прямой строчкой ленту таким образом, чтобы правый край ленты совпадал с краем молнии, строчка должна попадать в строчку притачивания молнии и находиться на расстоянии 1 мм от левого края киперной ленты. Таким же образом притачиваем киперную ленту ко второй половине молнии.

23



Срезаем припуски центральных срезов полочек до 3 мм.

24



Прикалываем центральные срезы пояса к молнии. Края пояса должны быть на одном уровне. Притачиваем прямой строчкой на расстоянии 10 мм от края. Выворачиваем и утюжим.



25



4

2,5-3,5

7

Прикалываем булавками сложенный пополам пояс к низу толстовки, совмещая метки. Притачиваем его на оверлоке, как можно ближе к молнии. Равномерно натягиваем пояс при притачивании, избегая растягивания низа толстовки. Шов заутюживаем кверху.

притачивании, избегая растягивания низа толстовки. Шов заутюживаем кверху.

26



Не стачанный край пояса зашиваем вручную.

27



↺

2,5-3

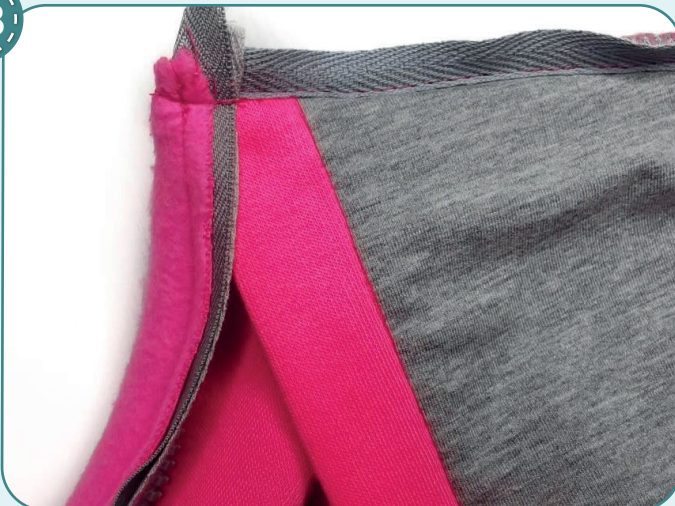
↺

2,5-3

Шов притачивания капюшона закрываем киперной лентой от одного края капюшона до другого. Пристрачиваем прямой строчкой ленту таким образом, чтобы она полностью закрывала оверлочный шов, строчка должна попадать в левый край оверлочной строчки и находиться на расстоянии 1 мм от края киперной ленты.



28



↺

2,5-3

↺

2,5-3

Подворачиваем верх молнии вместе с припуском на лицевую сторону, плотно огибая край капюшона. Застрочиваем поперечной строчкой на расстоянии 7 мм от среза горловины.



29

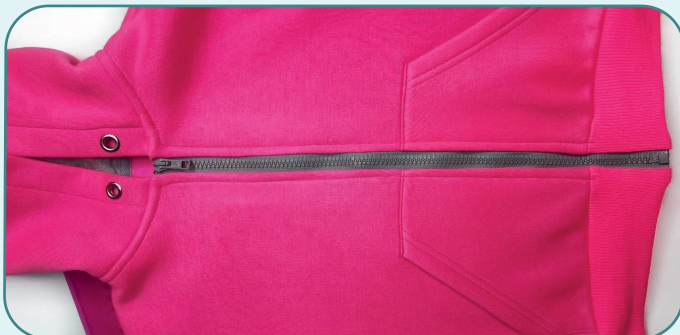


Срезаем уголок, не трогая строчку. Выворачиваем и утюжим.

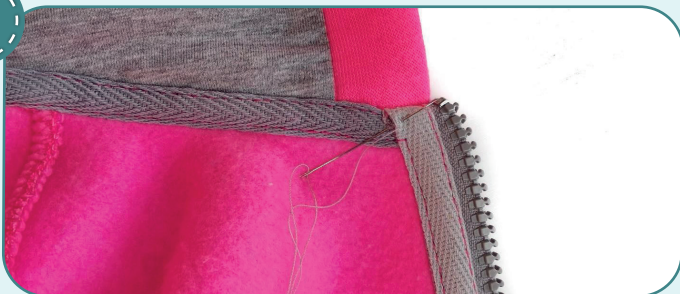
30



Притачиваем свободные края киперной ленты к толстовке вдоль горловины и вдоль молнии одной прямой строчкой на расстоянии 1 мм от края, закрывая оверлочную строчку. Утюжим горловину и полочки вдоль молнии.

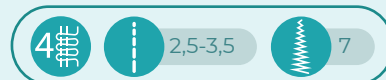


31



Подшиваем вручную края киперной ленты на стыке горловины и молнии.

32



Складываем манжеты пополам лицом внутрь и скалываем булавками вдоль коротких срезов. Стачиваем их на оверлоке.



33



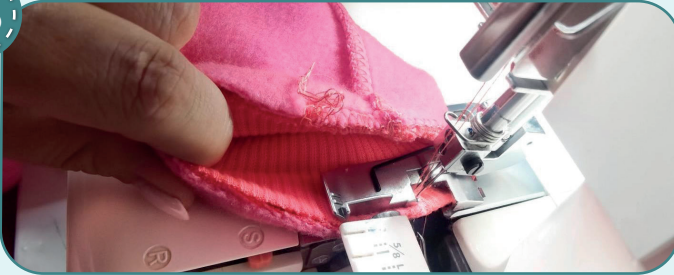
Чтобы избежать излишнего утолщения при притачивании манжет, концы припусков заутюживаем в разные стороны.

34



Согнув манжеты пополам изнаночной стороной внутрь, приутюживаем их.

35

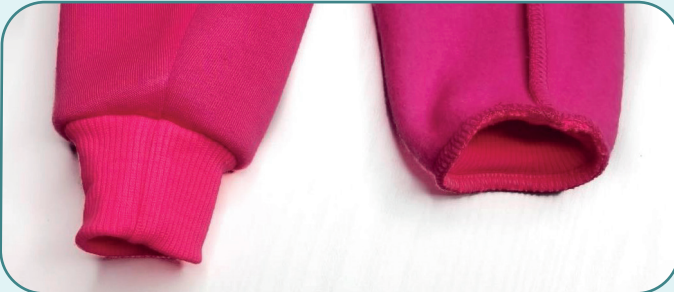


4

2,5-3,5

7

Совмещая шов манжеты и боковой шов рукава, притачиваем манжету на оверлоке. Равномерно натягиваем манжету при притачивании, избегая растягивания низа рукава. Также притачиваем вторую манжету. Швы заутюживаем кверху.



36



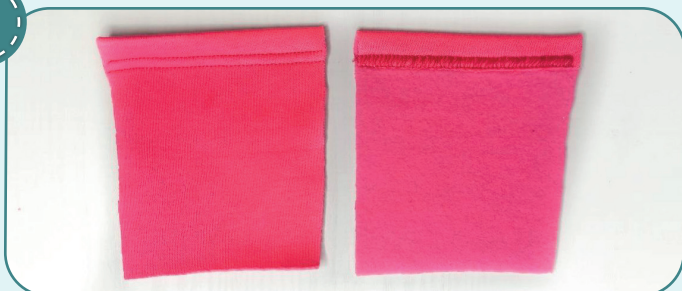
Вдеваем шнурок, убираем оставшуюся наметку, срезаем и прячем концы ниток, еще раз все утюжим. Толстовка готова!



Пошив брюк:



1

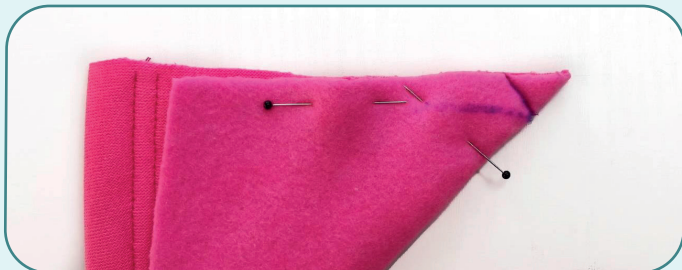


Заутюживаем верхний срез кармана на 20 мм. Подшиваем его на распошивальной машине. Концы ниток завязываем на изнаночной стороне и прячем в шов. Утюжим подгибку.

2



Сгибаем нижний прямой угол кармана под 45 градусов лицевой стороной внутрь и скалываем булавками. Чертим с изнаночной стороны кармана линию под углом 90 градусов к сгибу, как показано на фото. Линия должна выходить точно из вершины угла готового кармана. Прошиваем прямой строчкой по размеченной линии.



3



Срезаем припуски на расстоянии до 2 мм от шва, подрезаем уголки.

4

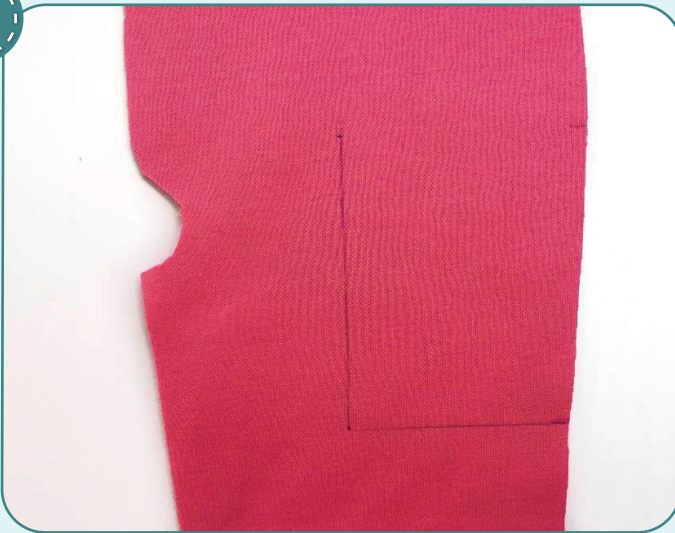


Выворачиваем угол, формируем карман. Заутюживаем нижний и боковой срезы кармана на 10 мм.





5



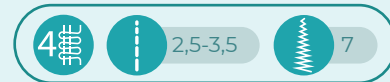
На лицевой стороне передней половинки брюк размечаем местоположение кармана.

6



Фиксируем карман по разметке лицевой стороной вверх с помощью булавок, клея-карандаша или наметочной строчки. Настрочиваем карман с двух сторон, отступая 1 мм от края, и фиксируем вдоль бокового шва, прокладывая строчку на расстоянии 4 мм от края. Строчку закрепляем в начале и конце. Утюжим карман.

7



Скальваем передние половинки брюк вдоль центрального среза и гульфика лицом друг к другу. Стачиваем детали на оверлоке.

8



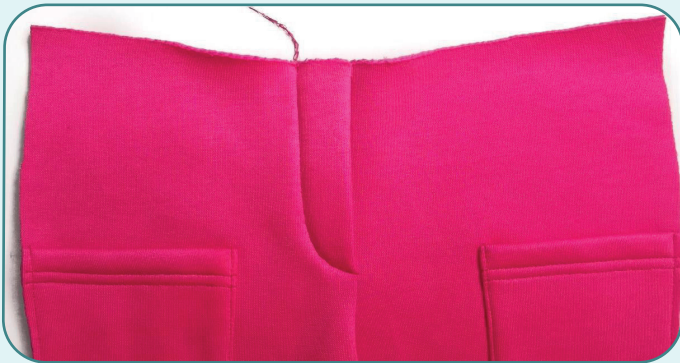
Прямой строчкой продлеваем центральный шов на гульфик примерно на 15-20 мм до метки, перенесенной с выкройки. Закрепляем гульфик по верхнему срезу прямой строчкой на 7 мм от края.



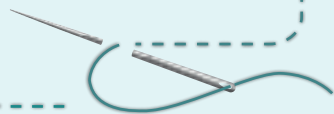
9



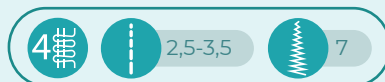
Заутюживаем гульфик и шов на правую половинку брюк. Фиксируем его булавками. С изнаночной стороны пристрачиваем гульфик по краю оверлочной строчки. Утюжим.



ПРИМЕЧАНИЕ: для мальчиков гульфик и шов необходимо заутюживать на левую половинку брюк.

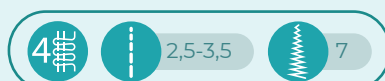


10

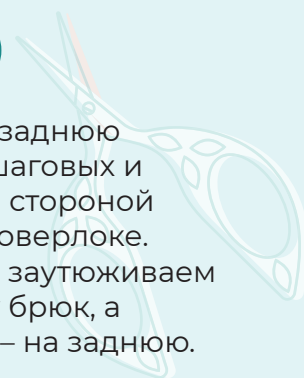


Скальваем задние половинки брюк вдоль среднего шва лицом друг к другу. Стачиваем детали на оверлоке. Припуски шва заутюживаем на левую половинку.

11

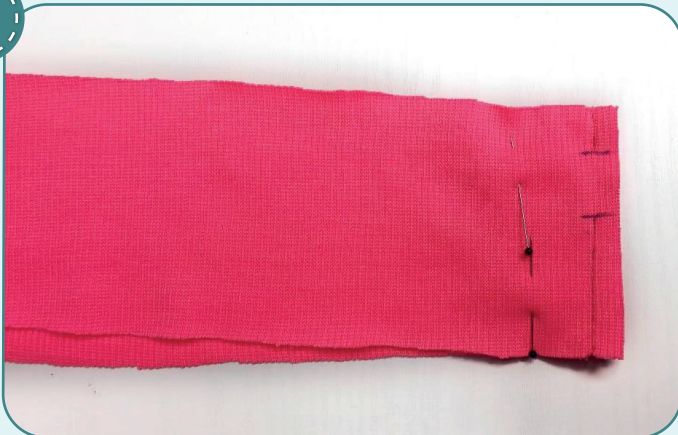


Скальваем переднюю и заднюю половинки брюк вдоль шаговых и боковых срезов лицевой стороной внутрь. Стачиваем их на оверлоке. Припуски шаговых швов заутюживаем на переднюю половинку брюк, а припуски боковых швов – на заднюю.





12



2,5-3

Пояс брюк складываем пополам лицевой стороной внутрь и скалываем булавками вдоль коротких срезов. Стачиваем пояс в кольцо двумя прямыми строчками длиной 45 мм и 15 мм, оставив отверстие для продевания резинки. Припуски шва разутюживаем.

13



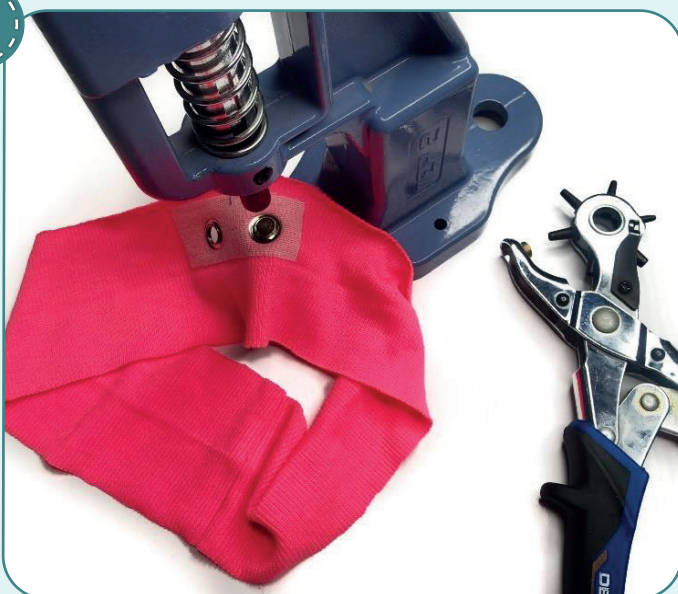
Складываем пояс пополам изнаночной стороной внутрь и утюжим.

14



Укрепляем кусочком дублерина размером 60 x 30 мм места установки люверсов.

15



Пробиваем отверстия под люверсы диаметром 3,5 мм с помощью пробойника или вырезаем при помощи ножниц. Устанавливаем люверсы с помощью прессы.



16



4

2,5-3,5

7

Прикалываем булавками пояс к верхнему срезу брюк лицевыми сторонами друг к другу, совместив шов пояса с задним центральным швом брюк, центр пояса - с передним центральным швом, метки - с боковыми швами. Стачиваем детали на оверлоке. При притачивании равномерно натягиваем пояс, избегая растяжения верхнего среза брюк. Концы нитей связываем и прячем в шов. Припуски шва заутюживаем вниз.

17



Отрезаем резинку шириной 30 мм, и длиной, указанной на выкройке пояса. Вдеваем ее через отверстие в поясе с помощью бельевой булавки или резинковдевателя.

18



↻

2,5-3

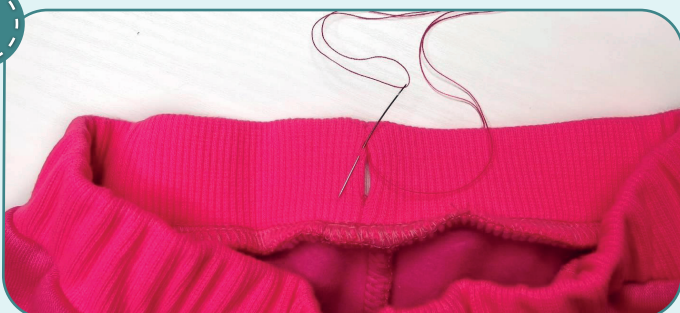
↻

2,5-3

Стачиваем резинку в кольцо прямой строчкой или зигзагом. Распределяем резинку равномерно по поясу.

ПРИМЕЧАНИЕ: на этом этапе рекомендуется сделать примерку и оценить посадку, длину, свободу прилегания. Учитывайте при примерке длину манжет. Также необходимо оценить насколько пояс брюк будет комфортен в носке. При необходимости изменяем длину резинки.

19



Зашиваем отверстие в поясе вручную потайным швом.

20

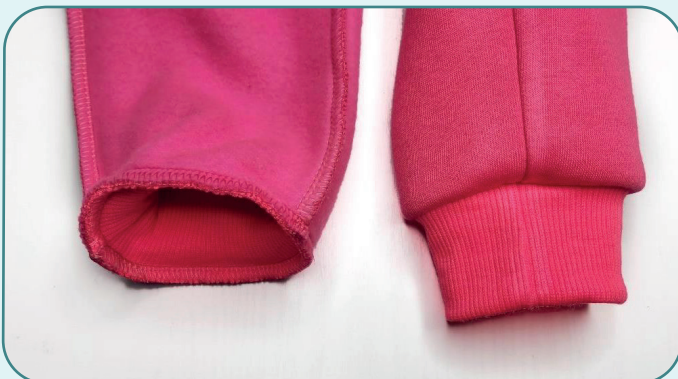


4

2,5-3,5

7

Выполняем обработку манжет брючин так же, как обрабатывали манжеты рукавов (п. 32-35). Совмещая шов манжеты и шаговый шов брючины, а метку с боковым швом, притачиваем манжету на оверлоке. При притачивании равномерно натягиваем манжету, избегая при этом растягивания низа брючины. Швы заутюживаем на брючины.



21



Вдеваем в пояс шнурок, убираем оставшуюся наметку, срезаем и прячем концы ниток, еще раз все утюжим. Брюки готовы!

ELINA PATYKOVA

ПРО ШИТЬЕ

Костюм Flame (дети)

Спасибо вам, что шьёте со мной и моей командой!
Делитесь вашими работами в инстаграмм и группе вк.
До скорых встреч!

