

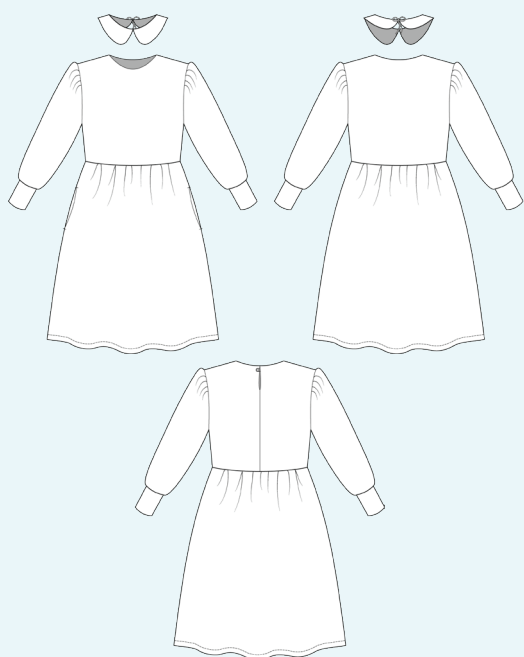
ELINA PATYKOVA

ПРО ШИТЬЕ

Инструкция  
по пошиву

# Платье Изумруд (девочки)

#изумруд\_девочки



Уровень сложности



## Для пошива нам понадобятся:



- джерси,
- дублерин для трикотажа,
- пуговица (для размеров меньше 152),
- шляпная резинка длиной 4-5 см (для размеров меньше 152),
- нитки в цвет ткани,
- иглы Jersey 80-90 или Stretch 80-90.

Если вы не уверены в посадке изделия, рекомендуется сначала отшить макет из недорогой ткани с похожими свойствами (эластичность, толщина, драпироваемость). Это позволит скорректировать длину, ширину, посадку изделия и сэкономить время.



**ПРИМЕЧАНИЕ:** эту модель платья можно сшить в разных вариантах: без воротника, с втачным воротником, с отдельным воротником. Так же обратите внимание, что размеры менее 152 выполнены со швом и застежкой по спинке, а в размерах от 152 спинка цельнокроеная и без застежки.



Расход ткани указан в аннотации к выкройке в соответствии с вашим размером. Обратите внимание, что если ширина ткани отличается от указанной в таблице, то длина отреза будет другой. Отрез ткани обязательно продекатировать: постирать при температуре 40 градусов, затем отутюжить.

Приступаем к раскрою. Распечатываем и склеиваем детали выкройки. При печати не забываем проверить размер тестового квадрата.

Раскладываем все детали на ткани, соблюдая направления долевых. Прикалываем их к ткани и аккуратно вырезаем по контуру. Не забываем, что припуски на выкройке уже учтены. Переносим все метки с выкройки на изнаночную сторону деталей.



**ПРИМЕЧАНИЕ:** в данном примере все детали были выкроены из футера 2-нитки.

# В результате у нас должны получиться



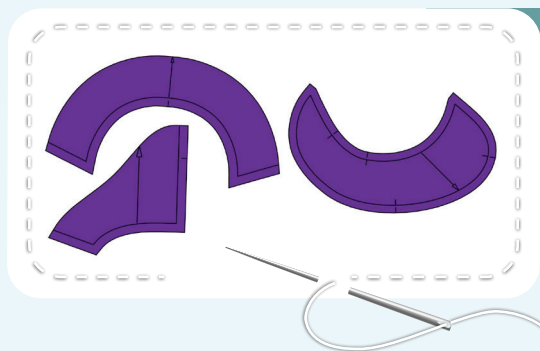
## ДЕТАЛИ ПЛАТЬЯ (для размеров меньше 152):

1. перед лифа – 1 деталь со сгибом
2. спинка лифа – 2 детали
3. юбка – 2 детали со сгибом
4. рукав – 2 детали
5. манжета – 2 детали
6. мешковина кармана – 4 детали
7. обтачка горловины спинки – 2 детали
8. обтачка горловины переда – 1 деталь
9. воротник – 4 детали (для вариантов с втачным и отдельным воротником)
10. завязка – 2 детали (для варианта с отдельным воротником)



## ДЕТАЛИ ПЛАТЬЯ (для размеров от 152):

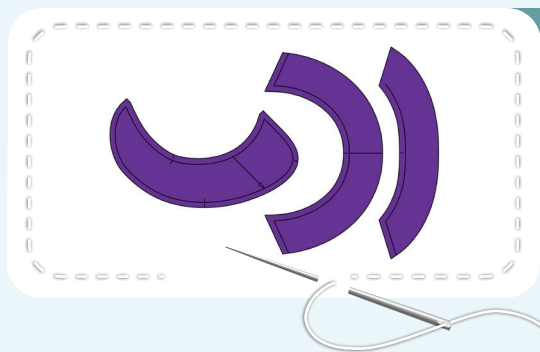
1. перед лифа – 1 деталь со сгибом
2. спинка лифа – 1 деталь со сгибом
3. юбка – 2 детали со сгибом
4. рукав – 2 детали
5. манжета – 2 детали
6. мешковина кармана – 4 детали
7. обтачка горловины спинки – 1 деталь
8. обтачка горловины переда – 1 деталь
9. воротник – 4 детали (для вариантов с втачным и отдельным воротником)
10. завязка – 2 детали (для варианта с отдельным воротником)



## СХЕМА ДУБЛИРОВАНИЯ ДЕТАЛЕЙ

(для размеров менее 152):

- Фиолетовый – дублирин для трикотажа:
- обтачки горловины спинки
- обтачка горловины переда
- 2 детали воротника (зеркальные) - для вариантов с втачным и отдельным воротником



## СХЕМА ДУБЛИРОВАНИЯ ДЕТАЛЕЙ

(для размеров от 152):

- Фиолетовый – дублирин для трикотажа:
- обтачка горловины спинки
- обтачка горловины переда
- 2 детали воротника (зеркальные) - для вариантов с втачным и отдельным воротником

Теперь можно приступить к пошиву

# Условные обозначения:



прямая строчка



длина стежка  
в миллиметрах (мм)



плоский шов



строчка зигзаг



ширина стежка  
в миллиметрах (мм)



трехступенчатый  
зигзаг



однорожковая лапка  
для притачивания  
молнии



универсальная  
лапка



лапка для притачива-  
ния потайной молнии



**закрепка**  
необходимо выполнить закрепку строчки и обрезать  
концы нитей, для оверлочного и распошивального шва —  
связать концы нитей и спрятать их в шов



лапка для  
притачивания канта



**3-ниточная  
оверлочная строчка**



**4-ниточная  
оверлочная строчка**

## ПРИМЕЧАНИЕ

**А**

### **4-ниточная оверлочная строчка**

Если у вас нет оверлока, то заменяем эластичными швами, которые имеются на вашей швейной машине, либо зигзагом.

**Б**

### **3-ниточная оверлочная строчка**

Если у вас нет оверлока, то заменяем псевдо-оверлочным швом, если такой имеется на вашей швейной машине, либо зигзагом.

**В**

### **плоский шов**

Если у вас нет распошивальной машины, то можно выполнить: а) двойной иглой на швейной машине, б) декоративным эластичным швом на швейной машине; в) обметать срез оверлочным швом и отстрочить прямой строчкой.

## ПОЛЕЗНЫЕ ССЫЛКИ

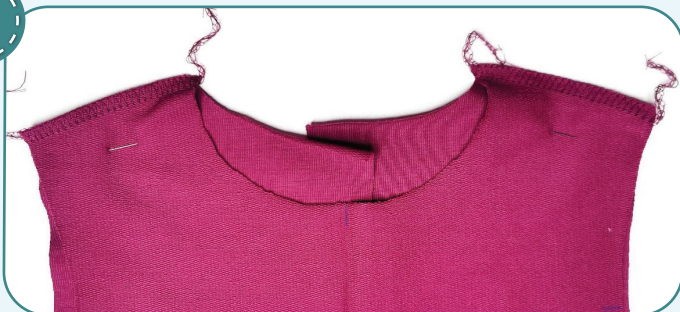
- ▶ [как купить выкройку](#)
- ▶ [как распечатать выкройку](#)
- ▶ [как собрать выкройку](#)
- ▶ [как склеить выкройку](#)



# Пошив платья до 152 размера



1



4



2,5-3,5



7

Скальваем булавками перед и спинку лифа по плечевым срезам лицевыми сторонами друг к другу. Стачиваем их на оверлоке. Припуски швов заутюживаем на перед.

2



4



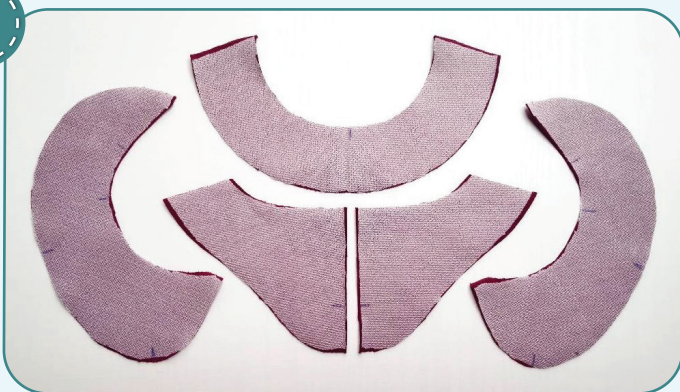
2,5-3,5



7

Обметываем на оверлоке центральные срезы спинки. Утюжим.

3



Проклеиваем дублирином обтачки горловины и две детали воротника.

4



2,4-2,8

Скальваем обтачки вдоль плечевых срезов лицом к лицу. Стачиваем их прямой строчкой на расстоянии 7 мм от края. Припуски швов разутюживаем.



5



4 2,5-3,5 7

Обметываем обтачки по внешнему и центральному срезам на оверлоке. Утюжим.



6



2,4-2,8

Если не нужен втачной воротник, то пункты 6-7 пропускаем. Стачиваем две детали прямой строчкой на расстоянии 7 мм от среза по внешнему краю, срез горловины оставляем открытым.

7



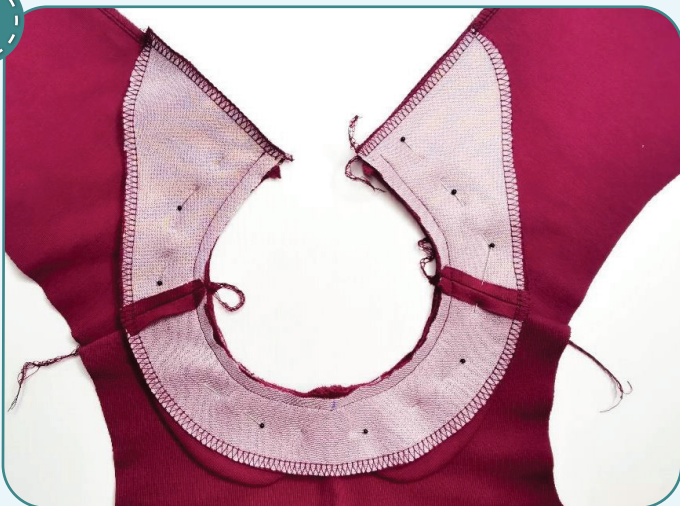
Срезаем припуски до 3-4 мм ножницами зигзаг. Можно срезать обычными ножницами и сделать надсечки на закруглениях, не доходя 1 мм до строчки. Выворачиваем воротник, утюжим, образуя перекант на нижнюю деталь (укрепленную дублирином). Таким же образом обрабатываем вторую половину воротника (п. 6-7).







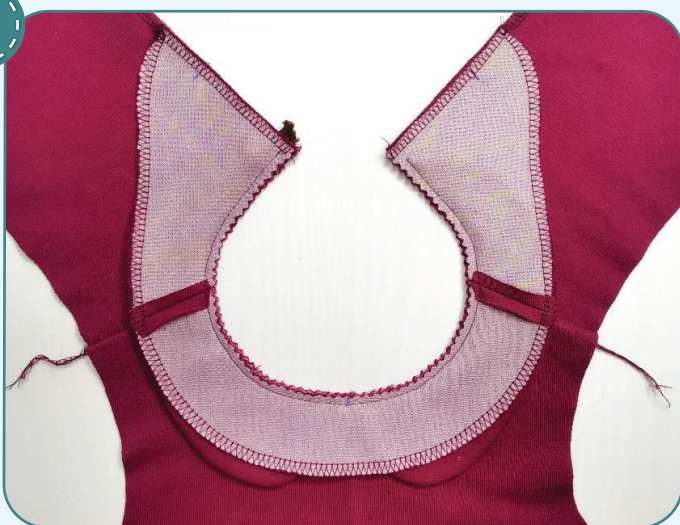
8



2,4-,2,8

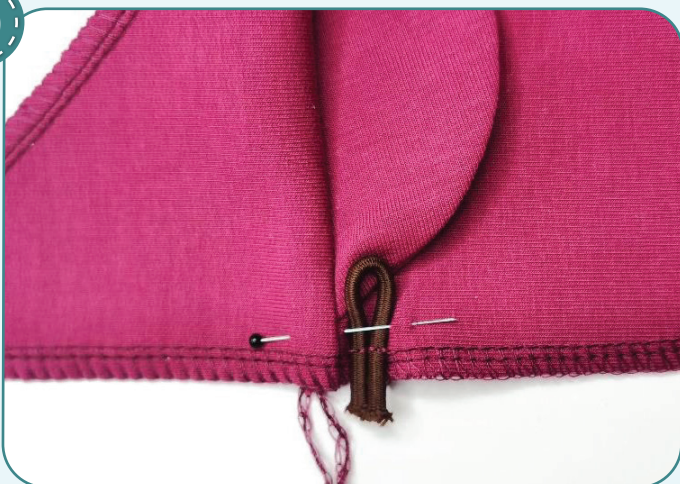
Прикалываем булавками обтачки к горловине лифа лицевыми сторонами внутрь. Если шьете платье с втачным воротником, то между обтачкой и лифом вкладываем детали воротника, нижним воротником располагаем к лифу. Совмещаем плечевые швы и центры. Притачиваем обтачки прямой строчкой на расстоянии 7 мм от среза.

9



Срезаем припуски вдоль горловины до 3-4 мм ножницами зигзаг. Можно срезать обычными ножницами и сделать надсечки на закруглениях, не доходя 1 мм до строчки.

10



2,4-,2,8

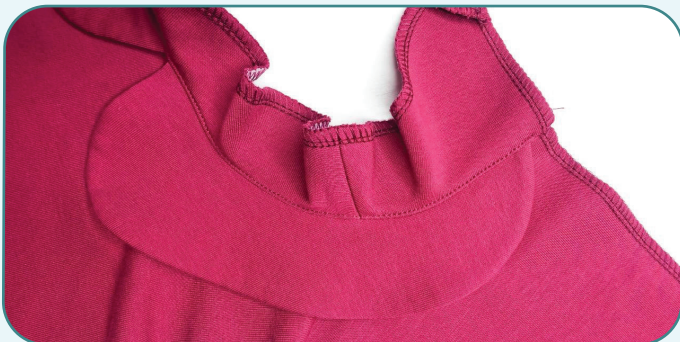
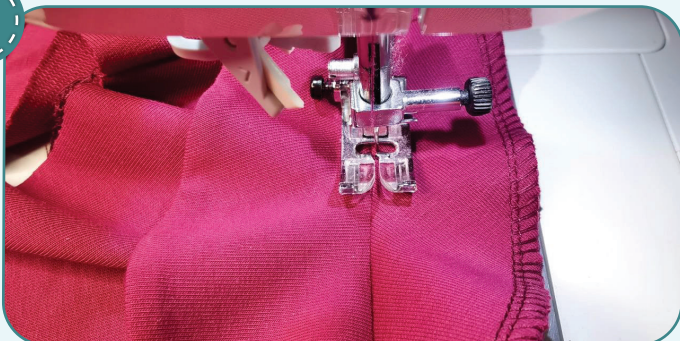
Прикалываем на правую часть спинки с лицевой стороны вплотную к обтачке шляпную резинку, формируя петельку. Концы резинки должны быть направлены в сторону среза. Длина петельки должна быть равна диаметру пуговицы (без учета припусков). Фиксируем ее прямой строчкой на расстоянии 7 мм от края. Проверяем, проходит ли приготовленная пуговица через образованную петельку.

**ПРИМЕЧАНИЕ:** петельку можно также сделать из основной ткани, из ниток. Кроме того, можно сделать завязки, как для съемного воротника, и вшить их вместо петельки и пуговицы с двух сторон (более подробно можно посмотреть об этом в видеоинструкции).





11







 2,4-2,8

Заутюживаем припуски на обтачки горловины. Прокладываем отстрочку по обтачке на расстоянии 1 мм от шва. Заутюживаем обтачку на изнаночную сторону платья, образуя перекант.



12



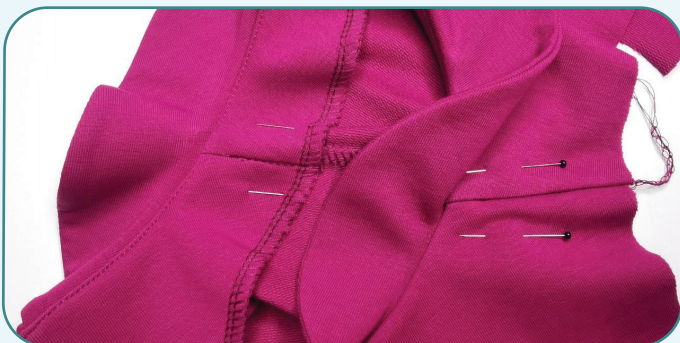




 2,4-2,8

Прикалываем булавками обтачки спинки к спинке лифа вдоль центральных срезов лицевыми сторонами внутрь. Совмещаем метки окончания разреза. Притачиваем обтачки прямой строчкой на расстоянии 10 мм от среза горловины до метки разреза. Уголки срезаем. Выворачиваем обтачку и приутюживаем.

13







 2,4-2,8

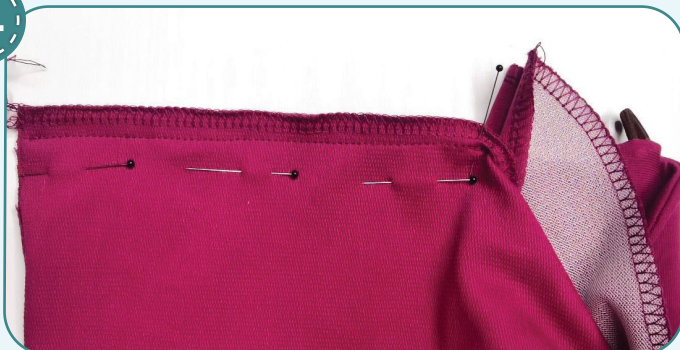
Фиксируем обтачку по плечевым швам. Прокладываем прямую строчку длиной около 20 мм точно в желобок шва с лицевой стороны.





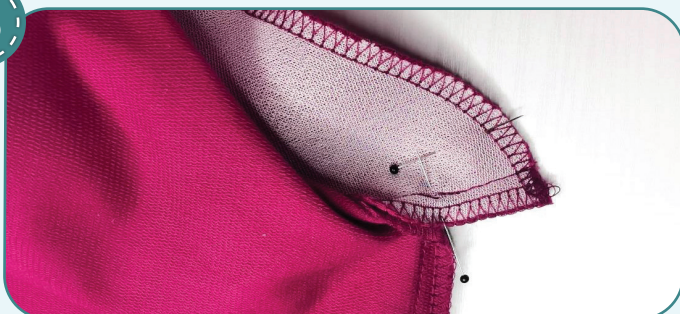


14



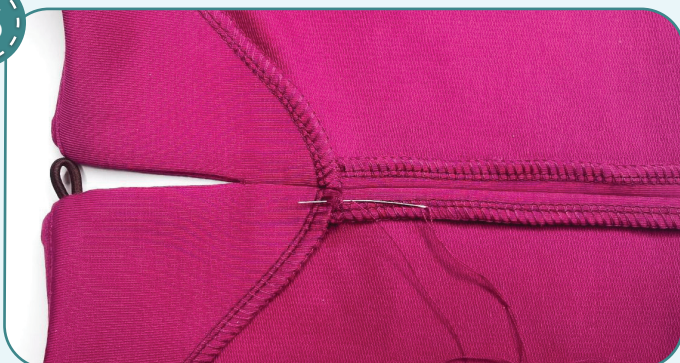
Скалываем булавками центральный шов спинки и стачиваем прямой строчкой на расстоянии 10 мм от края с помощью однорожковой лапки для притачивания молнии. Строчку прокладываем до меток начала разреза спинки. Припуски шва разутюживаем.

15



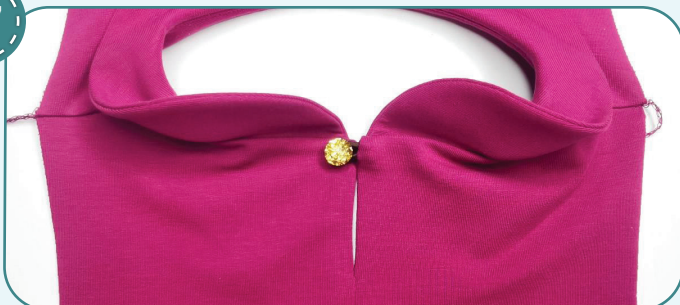
Таким же образом стачиваем прямой строчкой концы обтачки по центральному шву до меток окончания разреза. Припуски шва разутюживаем.

16



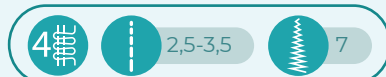
Вручную закрепляем конец обтачки к центральному шву спинки. Еще раз утюжим.

17



Пришиваем пуговицу.

18



Скалываем спинку с передом вдоль бокового шва, лицевыми сторонами внутрь. Стачиваем детали на оверлоке. Припуски бокового шва заутюживаем на перед. Таким же образом стачиваем второй боковой шов.





19



4 2,5-3,5 7

Прикалываем булавками вдоль входа в карман мешковину кармана к боковому срезу юбки лицом к лицу. Стачиваем детали на оверлоке. Припуски заутюживаем на мешковину кармана. Таким же образом притачиваем оставшиеся 3 мешковины к полотнищам юбки.

20



4 2,5-3,5 7

Складываем полотнища юбки лицом к лицу вдоль боковых швов и мешковины. Тщательно совмещаем швы притачивания мешковин и скалываем их булавками или сметываем. Стачиваем полотнища юбки и мешковины на оверлоке одним непрерывным швом. Строчку удобнее начинать сверху. Так же стачиваем второй боковой шов.

21



2,4-2,8

Тщательно совмещаем швы притачивания мешковин и скалываем их булавками или сметываем. Прокладываем строчки выше и ниже входа в карман на расстоянии 1 мм от швов притачивания мешковин кармана. Шов должен плавно начинаться от бокового шва и заканчиваться у метки входа в карман. Заутюживаем боковой шов и карман на перед.

22



2,4-2,8

Ставим перпендикулярные боковому шву закрепки у концов входа в карман. Длина швов 10 мм. Таким же образом обрабатываем второй карман.





23



4



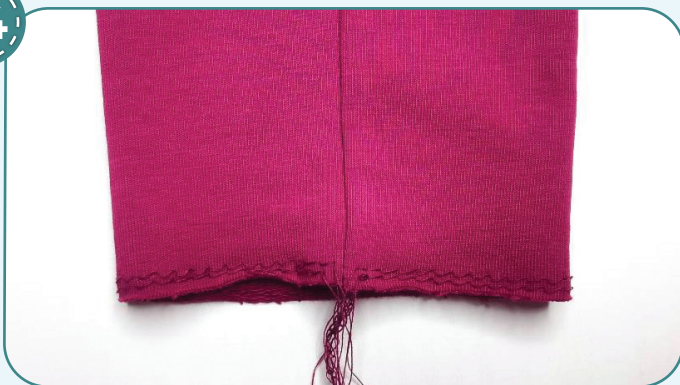
2,5-3,5



7

Скалываем рукав вдоль бокового шва лицевой стороной внутрь. Стачиваем его на оверлоке. Припуски шва заутюживаем к переду.

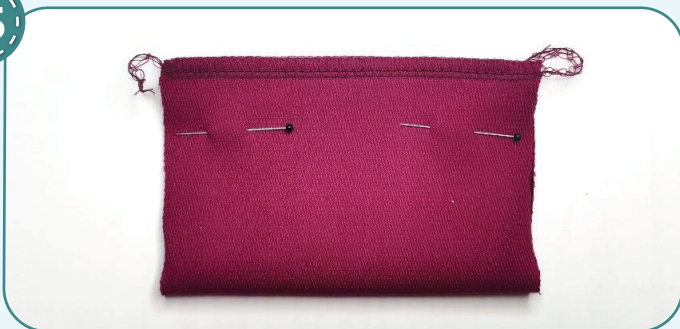
24



4-5

По низу рукава от шва до шва прокладываем две параллельные строчки на расстоянии 4 мм и 6 мм от края. Длину стежка устанавливаем максимальную (4-5 мм), концы строчки не закрепляем, хвостики нитей на концах швов оставляем длиной не менее 50 мм.

25



4



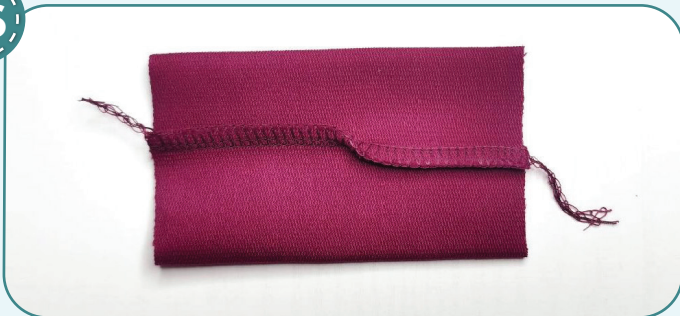
2,5-3,5



7

Складываем манжеты пополам лицом внутрь и скалываем булавками вдоль коротких срезов. Стачиваем их на оверлоке.

26

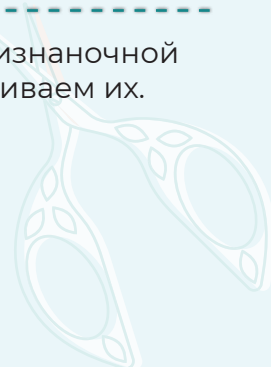


Чтобы избежать излишнего утолщения при притачивании манжет, концы припусков заутюживаем в разные стороны.

27



Согнув манжеты пополам изнаночной стороной внутрь, приутюживаем их.

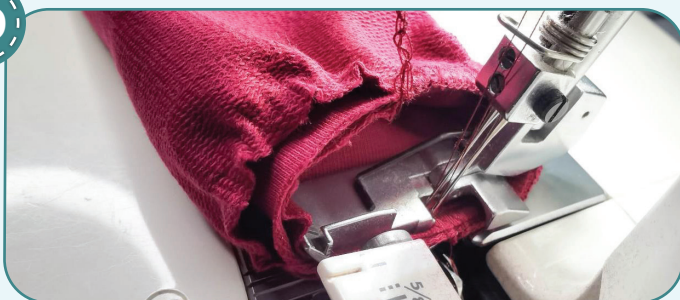


28



Прикалываем булавками манжету к нижнему срезу рукава лицевыми сторонами друг к другу. Совмещаем боковые швы и центральные метки деталей. Потянув за хвостики верхних нитей, стягиваем рукав до размера манжеты. Нити на концах строчек завязываем в узелки. Равномерно распределяем сборку.

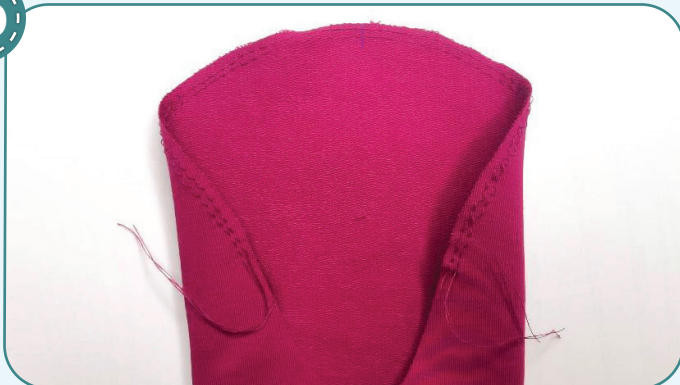
29



Притачиваем манжету на оверлоке. Припуски заутюживаем кверху. Таким же образом обрабатываем второй рукав (п. 23-29).

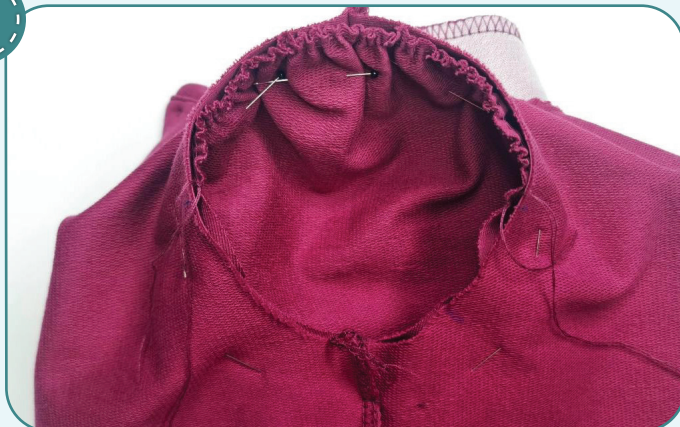


30



По окату рукава от метки до метки прокладываем две параллельные строчки на расстоянии 4 мм и 6 мм от края. Длину стежка устанавливаем максимальной (4-5 мм), концы строчки не закрепляем, хвостики нитей на концах швов оставляем длиной не менее 50 мм.

31

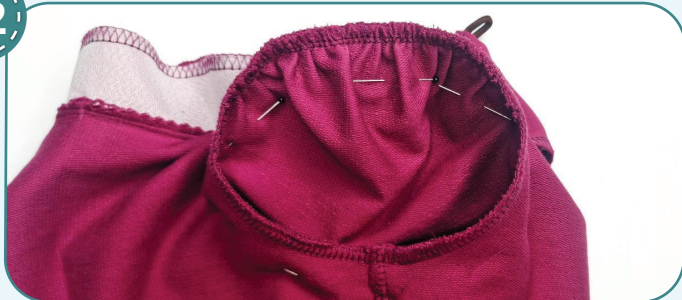


Вкалываем рукав в пройму лицом к лицу. Совмещаем боковые швы, контрольные метки. Стягиваем окат рукава до размера проймы, потянув за концы верхних нитей проложенных ранее параллельных строчек. Нити на концах строчек завязываем в узелки. Равномерно распределяем сборку по всему окату. Скалываем по окату булавками или сметываем.





32



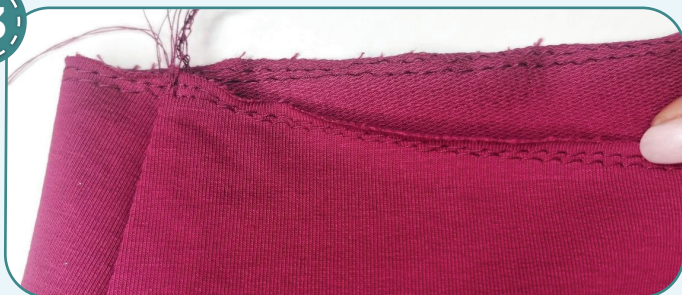
4

2,5-3,5

7

Втачиваем рукав в пройму оверлочной строчкой по кругу. Шов прокладываем со стороны рукава. Припуски шва утюжим на ребро. Аналогично втачиваем второй рукав (п. 30-32).

33



4-5

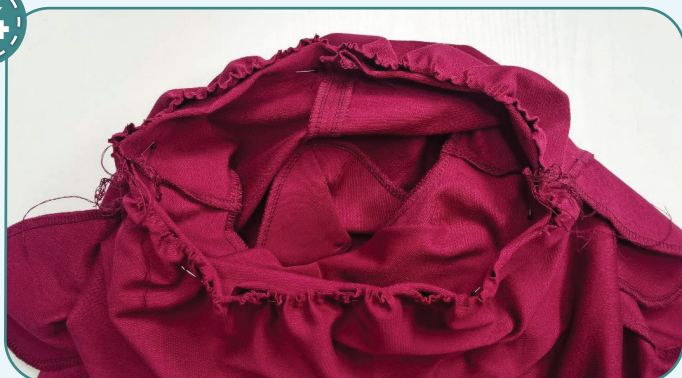
4-5

4-5

Вдоль верхнего среза юбки прокладываем две параллельные строчки на расстоянии 4 мм и 6 мм от края. Прокладываем их дважды, по каждой половинке юбки - отдельно. Длину стежка устанавливаем

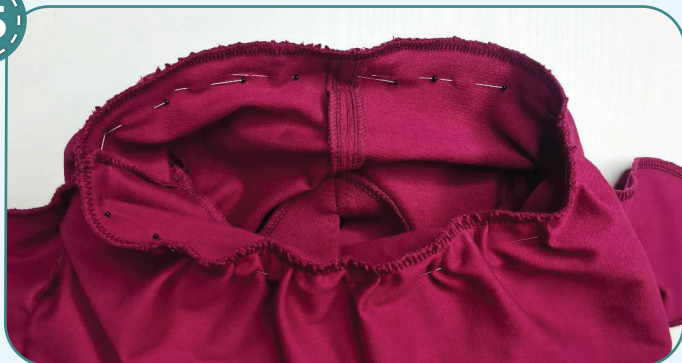
максимальную (4-5 мм), концы строчек не закрепляем, хвостики нитей на концах швов оставляем длиной не менее 50 мм.

34



Потянув за хвостики верхних нитей, стягиваем верхний срез юбки до длины, указанной на выкройке. Нити на концах строчек завязываем в узелки. Приметываем или прикалываем булавками юбку к нижнему срезу лифа лицевыми сторонами друг к другу. Совмещаем боковые швы и центральные метки деталей. Равномерно распределяем сборку.

35



4

2,5-3,5

7

Притачиваем юбку к лифу на оверлоке. Припуски шва заутюживаем на лиф.

36



Чертим линию по низу платья на расстоянии 40 мм от края. С ее помощью подгибаем низ на 20 мм. Фиксируем подгибку булавками, наметочным швом или клеем-карандашом. Утюжим низ платья.



37



Подшиваем низ платья на распошивальной машине. Концы ниток завязываем на изнаночной стороне и прячем в шов. Утюжим швы.

38



Убираем оставшуюся наметку, срезаем и прячем концы ниток, еще раз все утюжим. Платье готово!





## пошив лифа платья от 152 размера



1



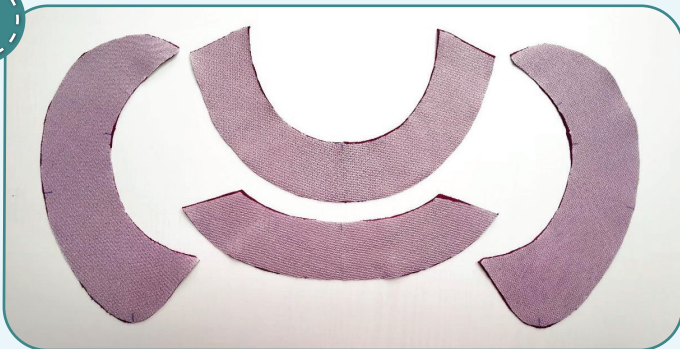
4

2,5-3,5

7

Скальваем булавками перед и спинку лифа по плечевым срезам лицевыми сторонами друг к другу. Стачиваем их на оверлоке. Припуски швов заутюживаем на перед.

2



Проклеиваем дублирином обтачки горловины и две детали воротника.

3



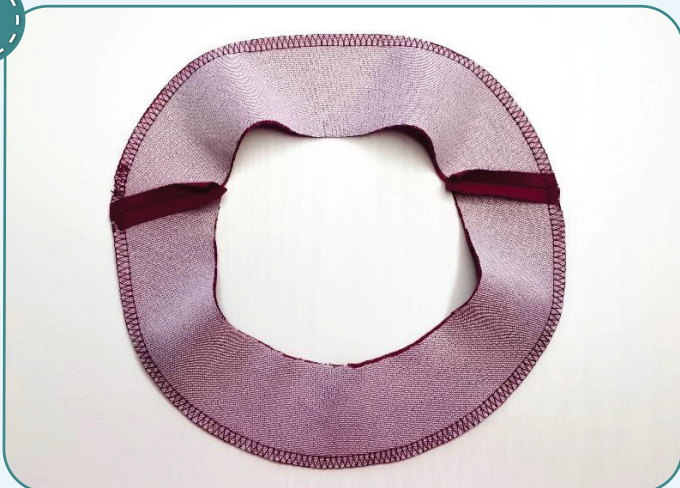
↻

2,4-2,8

7

Скальваем обтачки вдоль плечевых срезов лицом к лицу. Стачиваем их прямой строчкой на расстоянии 7 мм от края. Припуски швов разутюживаем.

4



4

2,5-3,5

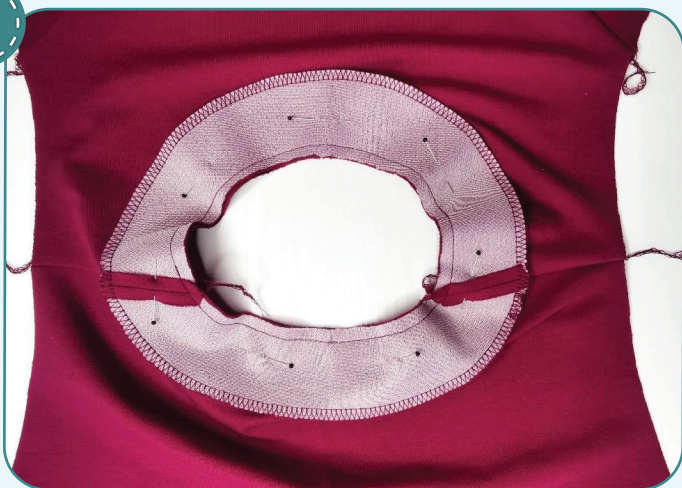
7

Обметываем обтачки по внешнему срезу на оверлоке. Завязываем нитки на конце строчки. Утюжим.





5



2,4-,2,8

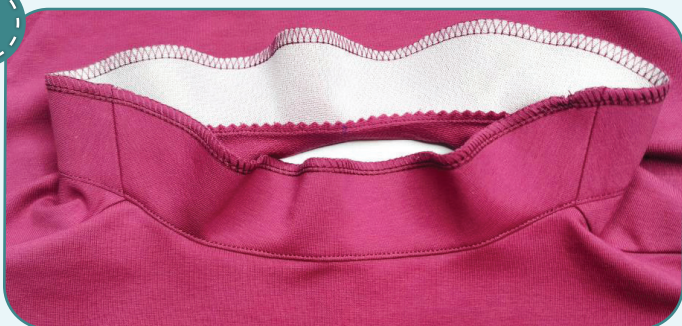
Прикалываем булавками обтачки к горловине лифа лицевыми сторонами внутрь. Если шьете платье с втачным воротником, то изготавливаем воротник, как показано в п. 6-7 для размеров менее 152 и вкладываем его между обтачкой и лифом. Нижним воротником располагаем к лифу. Совмещаем плечевые швы и центры. Притачиваем обтачки прямой строчкой на расстоянии 7 мм от среза.

6



Срезаем припуски вдоль горловины до 3-4 мм ножницами зигзаг. Можно срезать обычными ножницами и сделать надсечки на закруглениях, не доходя 1 мм до строчки.

7



2,4-,2,8

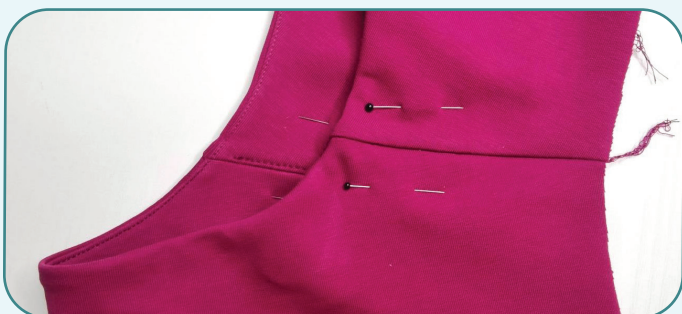
Заутюживаем припуски на обтачки горловины. Прокладываем отстрочку по обтачке на расстоянии 1 мм от шва. Заутюживаем обтачку на изнаночную сторону платья, образуя перекант.

8



2,4-,2,8

Фиксируем обтачку по плечевым швам. Прокладываем прямую строчку длиной около 25 мм точно в желобок шва с лицевой стороны. Далее все размеры платья шьются одинаково (п. 18-38 предыдущего блока).





# Пошив отдельного воротника



1



2,4-2,8

Складываем завязки пополам лицевой стороной внутрь. Стачиваем их прямой строчкой на расстоянии 3-4 мм от края, в конце шов плавно уводим к сгибу, закрывая один из коротких срезов.

2



Выворачиваем завязки на лицевую сторону с помощью приспособления для выворачивания рукава или с помощью иглы с ниткой. Закрепляем узелок на одном из срезов ткани, протягиваем иголку внутри заготовки вперед ушком, а затем начинаем тянуть за нитку, постепенно выворачивая завязку. Утюжим завязки.

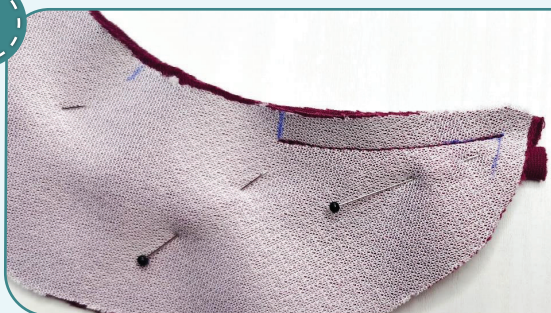
3



2,4-2,8

Складываем две детали воротника лицом к лицу: одну продублированную, вторую - без дублирина. Стачиваем две детали прямой строчкой на расстоянии 7 мм вдоль среза горловины от более острого конца воротника до ближайшей метки.

4



Вкладываем завязку открытым срезом между верхним и нижним воротником, как можно ближе к строчке. Фиксируем ее булавками.

5



2,4-2,8

Стачиваем детали воротника по всему периметру на расстоянии 7 мм от края. Обязательно оставляем отверстие для выворачивания. Следим, чтобы завязка не попала в шов.



6



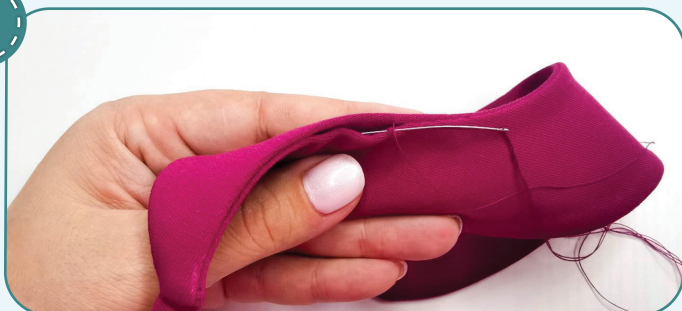
Срезаем припуски на уголках, не повредив строчку. Срезаем припуски до 3-4 мм ножницами зигзаг. Можно срезать обычными ножницами и сделать надсечки на закруглениях, не доходя 1 мм до строчки.

7



Выворачиваем воротник, утюжим, образуя перекант на нижнюю деталь (укрепленную дублирином).

8



Вручную потайным швом зашиваем отверстие. Таким же образом изготавливаем вторую половинку воротника (п. 3-8).

9



Потайными стежками скрепляем половинки воротника по центру. Отдельный воротник готов!



ELINA PATYKOVA

ПРО ШИТЬЕ

## Платье Изумруд (девочки)

Спасибо вам, что шьёте со мной и моей командой!  
Делитесь вашими работами в инстаграмм и группе вк.  
До скорых встреч!

