

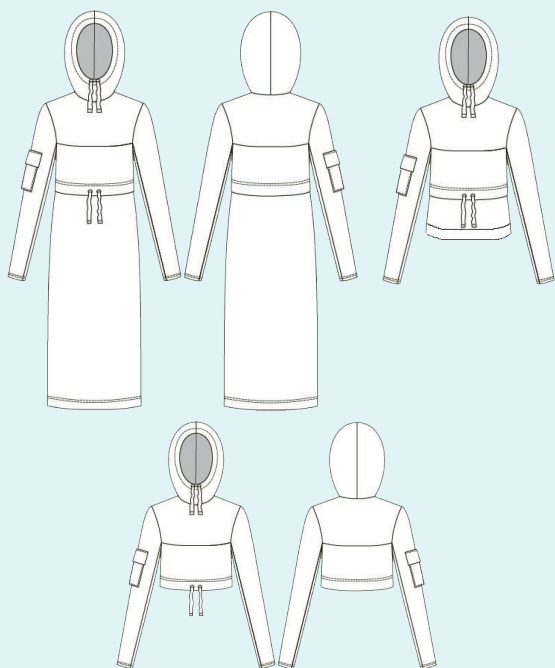
ELINA PATYKOVA

ПРО ШИТЬЕ

Инструкция
по пошиву

Платье трансформер
Колорблок
(женщины)

#колорблок_трансформер



Уровень сложности



Для пошива нам понадобятся:



- футер двухнитка с лайкрой,
- люверсы 4 шт.,
- шнурок,
- молния 2 или 4 шт.,
- дублерин,
- концевики для шнурка (по желанию),
- нитки в цвет материалов,
- иглы Jersey 75-80 или Stretch 75-80.

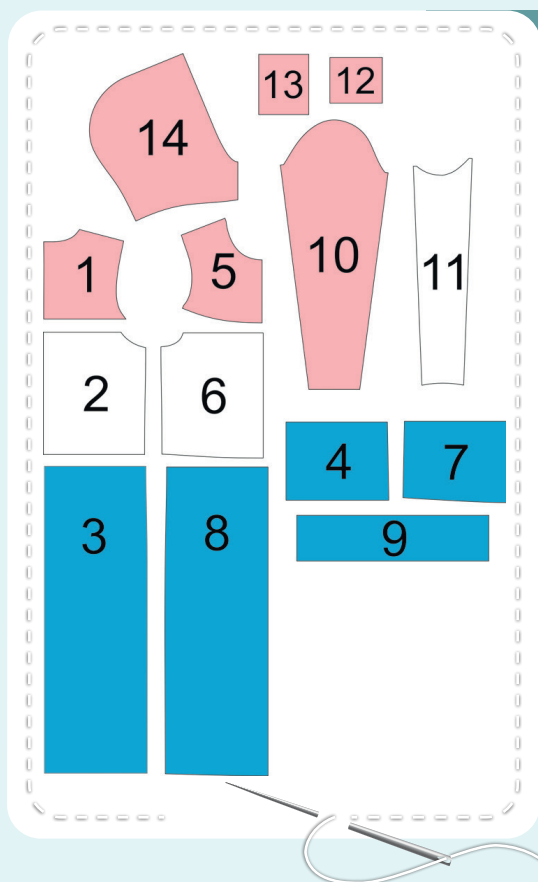
Если вы не уверены в посадке изделия, рекомендуется сначала отшить макет из недорогой ткани с похожими свойствами (эластичность, толщина, драпируемость). Это позволит скорректировать длину, ширину, посадку изделия и сэкономить время.

Расход ткани указан в аннотации к выкройке в соответствии с вашим размером. Обратите внимание, что если ширина ткани отличается от указанной в таблице, то длина отреза будет другой. Отрез ткани обязательно продекатировать: постирать при температуре 40 градусов, затем отутюжить.

Приступаем к раскрою. Распечатываем и склеиваем детали выкройки. При печати не забываем проверить размер тестового квадрата.

Раскладываем все детали на ткани, соблюдая направления долевых. Прикалываем их к ткани и аккуратно вырезаем по контуру. Не забываем, что припуски на выкройке уже учтены. Переносим все метки с выкройки на изнаночную сторону деталей.

В результате у нас должны получиться



ДЕТАЛИ ПЛАТЬЯ:

1. верхняя часть спинки – 1 деталь со сгибом (цвет 1)
2. средняя часть спинки – 1 деталь со сгибом (цвет 2)
3. заднее полотнище юбки – 1 деталь со сгибом (цвет 3)
4. нижняя часть спинки – 1 деталь со сгибом (цвет 3)
5. верхняя часть переда – 2 детали (цвет 1)
6. средняя часть переда – 1 деталь со сгибом (цвет 2)
7. переднее полотнище юбки – 1 деталь со сгибом (цвет 3)
8. нижняя часть переда – 1 деталь со сгибом (цвет 3)
9. пояс толстовки – 1 деталь со сгибом (цвет 3)
10. верхняя часть рукава – 2 детали (цвет 1)
11. нижняя часть рукава – 2 детали (цвет 2)
12. клапан кармана рукава – 1 или 2 детали (цвет 1)
13. карман рукава – 1 или 2 детали (цвет 1)
14. капюшон – 2 детали со сгибом (цвет 1)

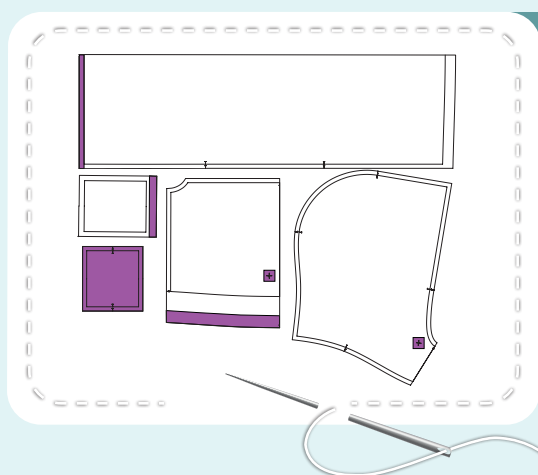


СХЕМА ДУБЛИРОВАНИЯ ДЕТАЛЕЙ:

- Фиолетовый – дублирин для трикотажа:
 - разметка для люверсов на капюшоне
 - разметка для люверсов на средней детали переда
 - нижний срез средних деталей переда и спинки
 - верхний край входа в карман
 - клапан кармана
 - верх заднего и переднего полотнища юбки

Теперь можно приступить к пошиву

Условные обозначения:



прямая строчка



длина стежка
в миллиметрах (мм)



плоский шов



строчка зигзаг



ширина стежка
в миллиметрах (мм)



трехступенчатый
зигзаг



однорожковая лапка
для притачивания
молнии



универсальная
лапка



лапка для притачива-
ния потайной молнии



закрепка
необходимо выполнить закрепку строчки и обрезать
концы нитей, для оверлочного и распошивального шва —
связать концы нитей и спрятать их в шов



лапка для
притачивания канта



**3-ниточная
оверлочная строчка**



**4-ниточная
оверлочная строчка**

ПРИМЕЧАНИЕ

А

4-ниточная оверлочная строчка

Если у вас нет оверлока, то заменяем эластичными швами, которые имеются на вашей швейной машине, либо зигзагом.

Б

3-ниточная оверлочная строчка

Если у вас нет оверлока, то заменяем псевдо-оверлочным швом, если такой имеется на вашей швейной машине, либо зигзагом.

В

плоский шов

Если у вас нет распошивальной машины, то можно выполнить: а) двойной иглой на швейной машине, б) декоративным эластичным швом на швейной машине; в) обметать срез оверлочным швом и отстрочить прямой строчкой.

ПОЛЕЗНЫЕ ССЫЛКИ

- ▶ [как купить выкройку](#)
- ▶ [как распечатать выкройку](#)
- ▶ [как собрать выкройку](#)
- ▶ [как склеить выкройку](#)

Пошив платья

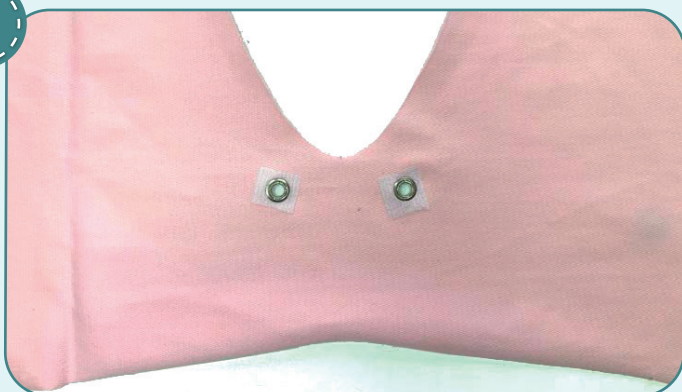


1



Приклейте кусочки дублерина (размером 2*2 см) по разметке для люверсов на внешней детали капюшона.

2



Пробейте отверстия и установите люверсы по разметке.

3



Сложите детали внешнего капюшона лицом к лицу и стачайте средний шов прямой строчкой, ширина шва 7 мм. Сложите детали подкладки капюшона лицом к лицу и стачайте средний шов прямой строчкой, ширина шва 7 мм. Разутюжьте припуски в разные стороны.





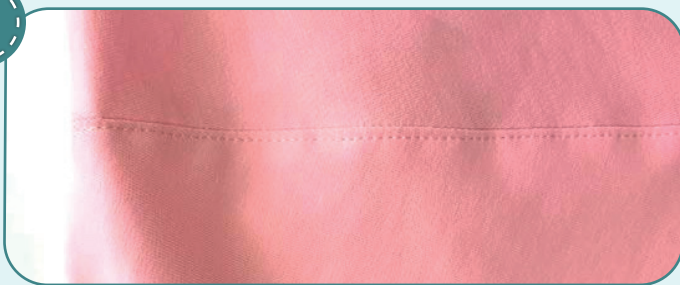
4



2,5-3

Сложите капюшон с подкладкой капюшона лицом к лицу и стачайте прямой строчкой лицевой шов, ширина шва 7 мм.

5



3-3,5

Настрочите припуски лицевого шва на подкладку прямой строчкой на расстоянии 1-2 мм от предыдущей строчки.

6



Вложите подкладку капюшона во внешний капюшон и приутюжьте лицевой край с перекантом 1 мм на подкладку.

7



Вденьте шнурок в люверсы, подвиньте его к лицевому шву и сколите капюшон с подкладкой капюшона.





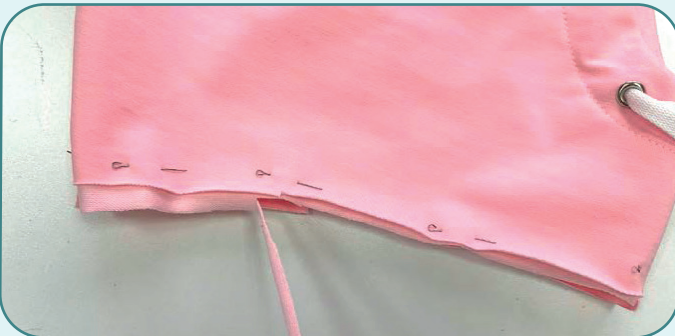
8



3-3,5

Отстрочите капюшон вдоль лицевого шва на расстоянии 3 см от него.

9



Сложите нижние срезы капюшона и подкладки капюшона и сколите их булавками. Подрежьте нижний срез подкладки.

10



2,5-3



7

Сложите верхние части спинки и полочки лицом к лицу и стачайте на оверлоке плечевые швы. Заутюжьте припуски на спинку.





11



4

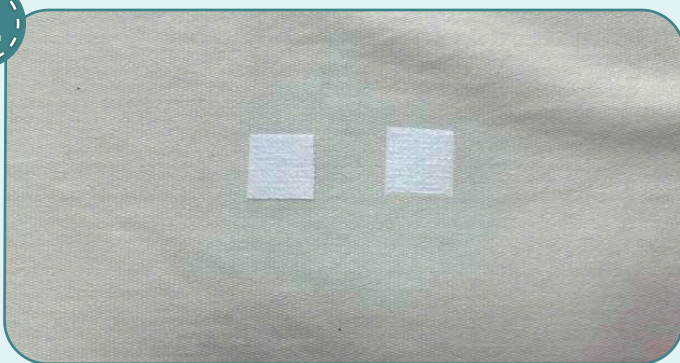
2,5-3

7

Сколите капюшон и подкладку с горловиной верхней части платья/ толстовки и стачайте на оверлоке по кругу. Концы ниток завяжите и спрячьте в строчку.

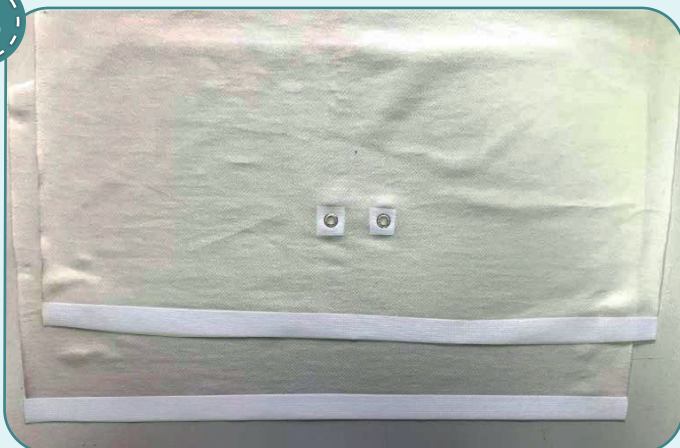


12

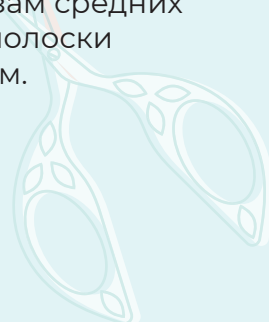


Приклейте кусочки дублирина (размером 2*2 см) по разметке для люверсов на средней детали переда.

13

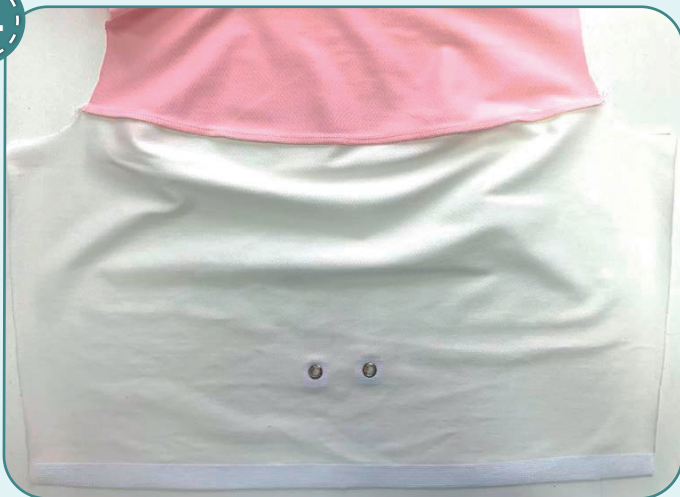


Установите люверсы по разметке. Если Вы шьете изделие-трансформер, приутюжьте к нижним срезам средних деталей переда и спинки полоски дублирина шириной 1,5-2 см.





14



4

2,5-3

7

Сложите верхние и средние части переда и спинки лицом к лицу и сколите, совмещая метки. Стачайте на оверлоке. Заутюжьте припуски на средние части.



15



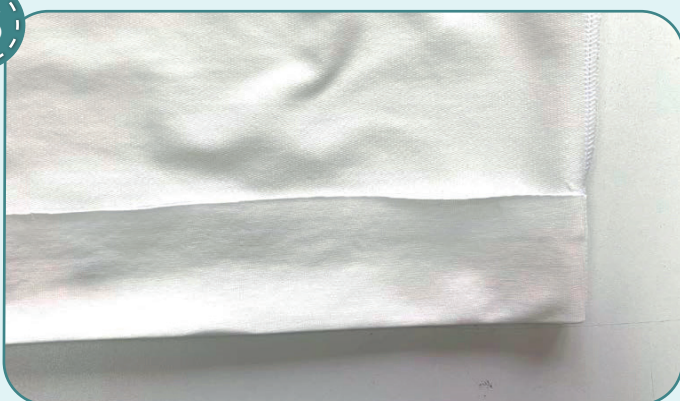
4

2,5-3

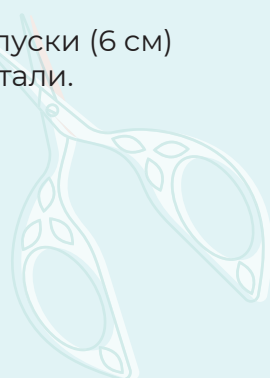
7

Сложите средние детали переда и спинки лицом к лицу и стачайте на оверлоке боковые срезы. Заутюжьте припуски на спинку.

16

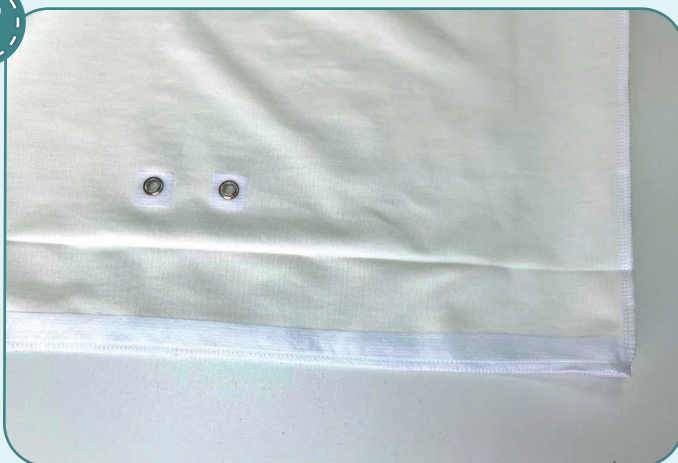


Заутюжьте на изнанку припуски (6 см) нижнего среза средней детали.





17



4#

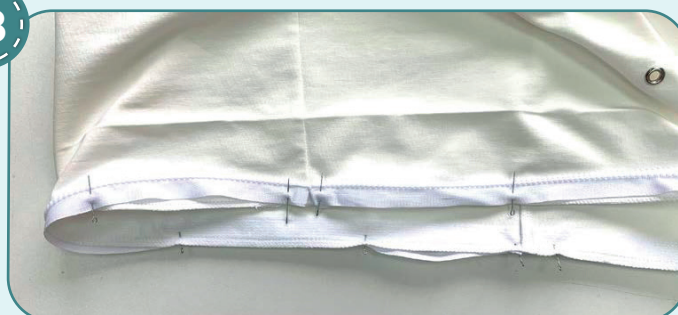
2,5-3

7

Если Вы шьете обычное изделие (не трансформер), пропустите этот и последующие шаги и переходите сразу к пункту 21.

Если Вы шьете трансформер, обметайте на оверлоке нижний срез средней детали изделия. Концы ниток завяжите и спрячьте в строчку.

18



↺

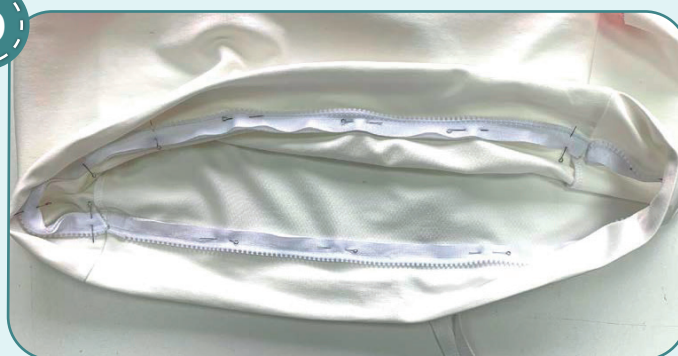
🧰

2,5-3

Расстегните две молнии. Сколите половинки молний без бегунков лицом к лицу с нижними краями средних деталей переда и спинки. Стачайте прямой строчкой.



19



↺

🧰

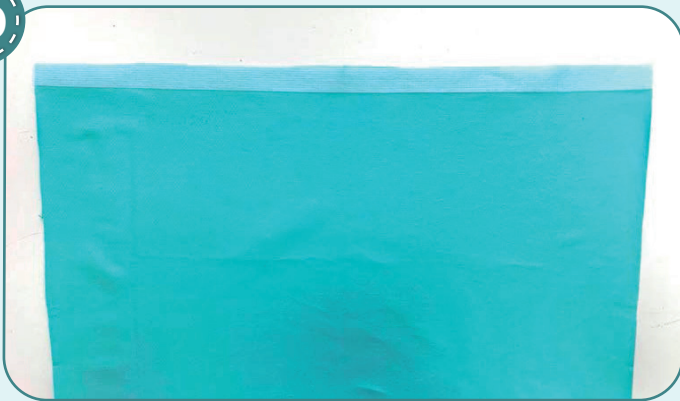
3-3,5

Отверните припуски на изнанку. Вденьте в полученную кулиску шнурок, подвиньте его ближе к сгибу. Сколите молнии со средними деталями переда и спинки. Стачайте прямой строчкой точно в предыдущую строчку.



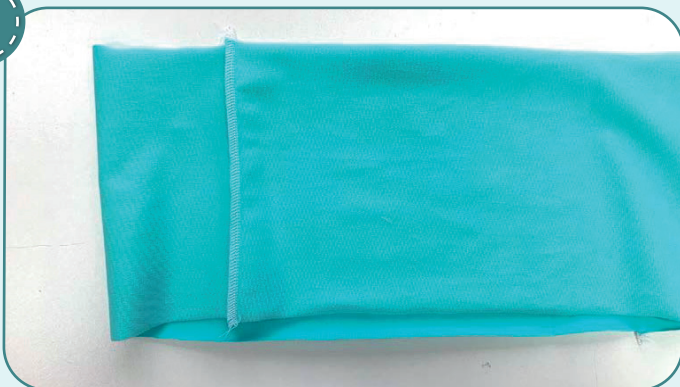


20



Приутюжьте полоски дублерина шириной 15-20 мм к верхним срезам нижних деталей толстовки и платья.

21



4

2,5-3

7

Сложите нижние детали толстовки/платья лицом к лицу и стачайте на оверлоке боковые срезы. Заутюжьте припуски на передние детали.



22

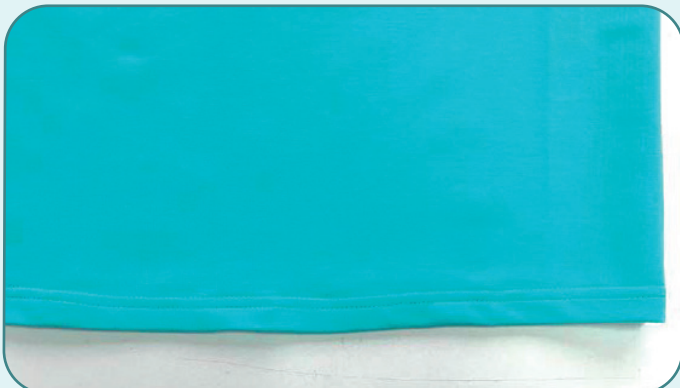


2

2,5-3,5

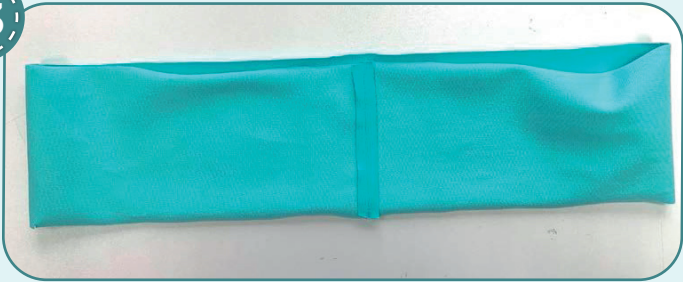
7

Заутюжьте на изнанку припуски (2 см) по нижнему срезу юбки. Настрочите их плоским швом на распошивальной машине. Концы ниток завяжите и спрячьте в шов.



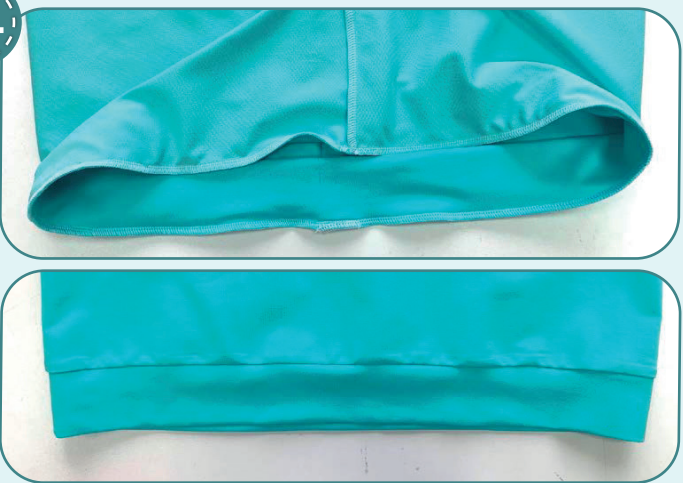


23



Пояс толстовки сложите пополам лицом внутрь и стачайте прямой строчкой короткие срезы, ширина шва 7 мм. Разутюжьте припуски в разные стороны.

24



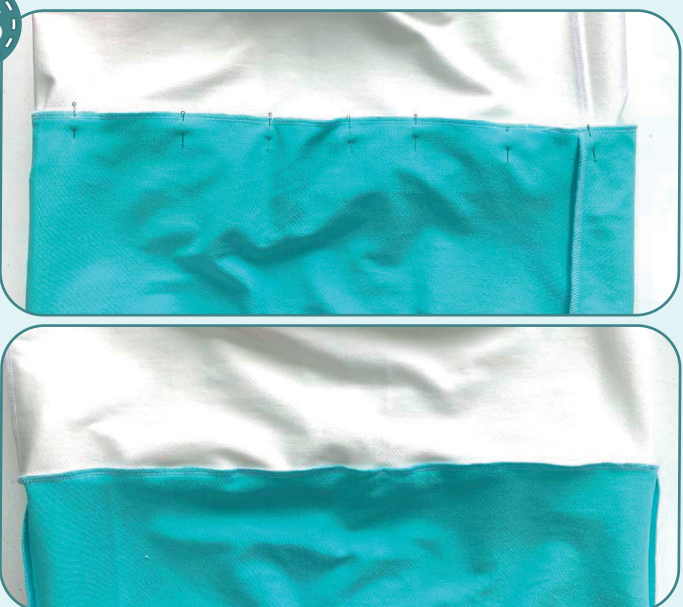
Сложите пояс пополам вдоль длинной стороны изнанкой внутрь и сложите его в таком виде с нижним срезом нижней детали толстовки. Сколите булавками, совмещая метки. Стачайте на оверлоке по кругу. Концы ниток завяжите и спрячьте в строчку. Заутюжьте припуски на нижнюю деталь толстовки.

25



Если Вы шьете трансформер, пропустите этот и последующие шаги и переходите сразу к пункту 28. Если Вы шьете обычное изделие (не трансформер), сложите нижние и средние детали лицом к лицу и сколите, совмещая метки. Стачайте на оверлоке по кругу. Концы ниток завяжите и спрячьте в строчку.

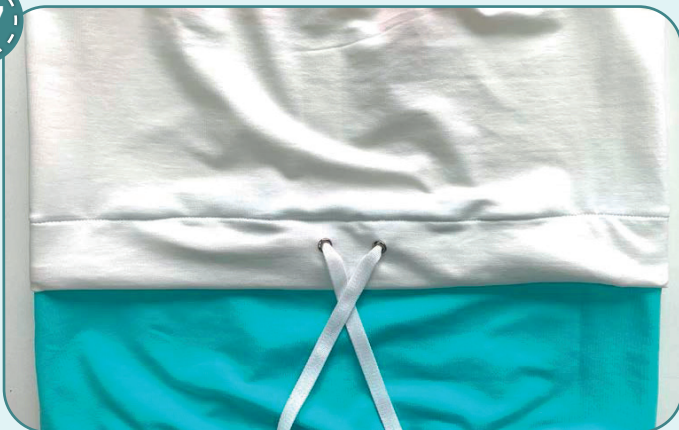
26



Сложите средние детали изделия по заутюженному ранее сгибу. Вденьте шнурок в полученную кулиску. Сколите припуски предыдущей строчки со средней деталью изделия. Настрочите прямой строчкой на расстоянии 7-10 мм от края.

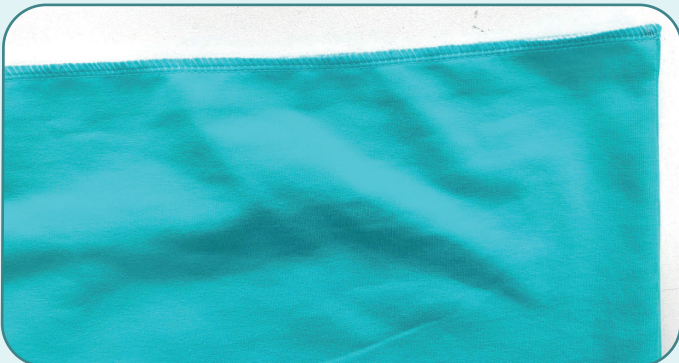
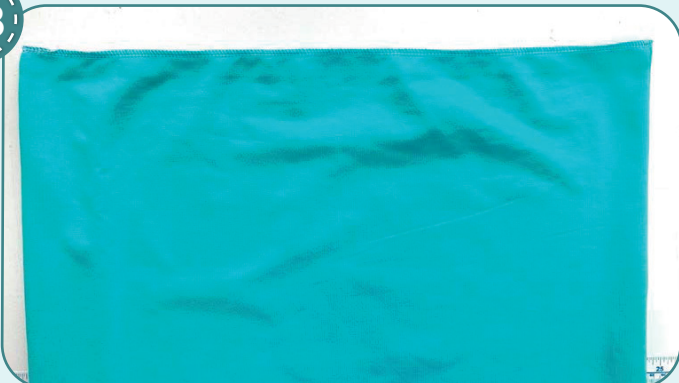


27



Вот так это выглядит с лицевой стороны.

28



4



2,5-3

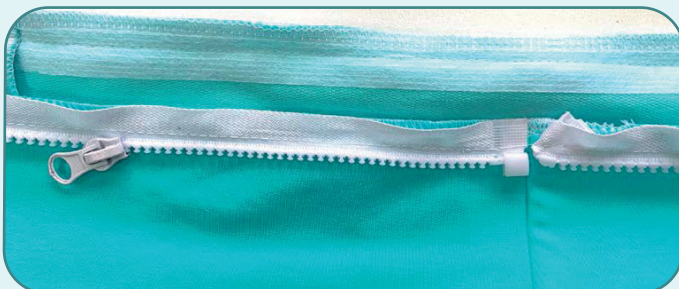
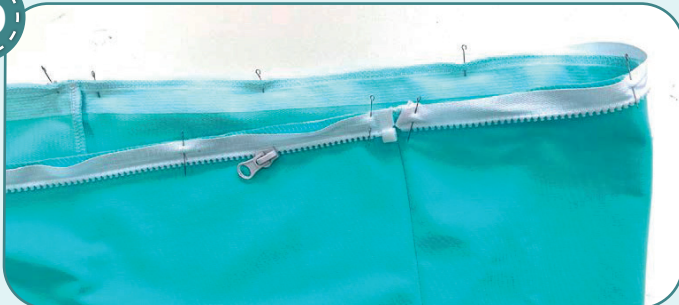


7

Если Вы шьете обычное изделие (не трансформер), пропустите этот и последующие шаги и переходите сразу к пункту 32.

Если Вы шьете трансформер, обметайте на оверлоке верхний срез нижней детали изделия. Концы ниток завяжите и спрячьте в строчку.

29



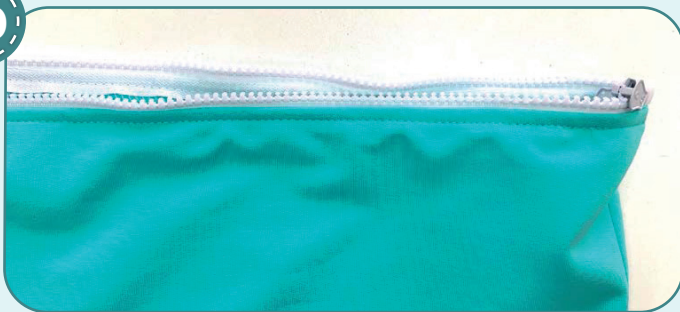
2,5-3

Сколите вторые половинки молний (с бегунками) изнанкой с лицом нижней детали изделия. Стачайте прямой строчкой.





30



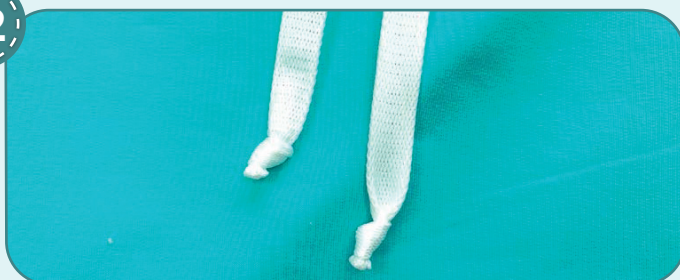
Отверните молнию на изнанку детали и настрочите прямой строчкой на расстоянии 5-7 мм от сгиба.

31



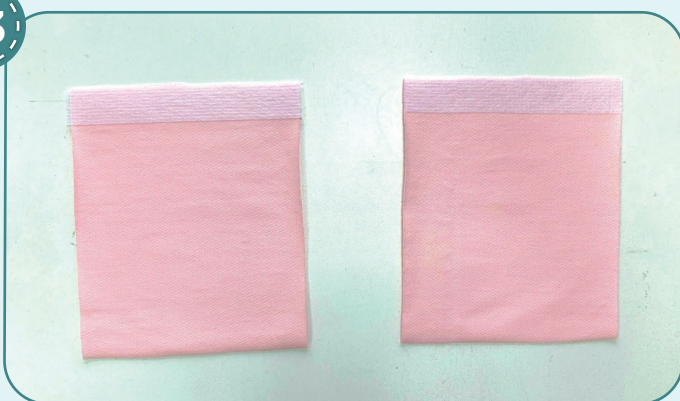
Вот, что у Вас получится, когда Вы застегнете молнии.

32



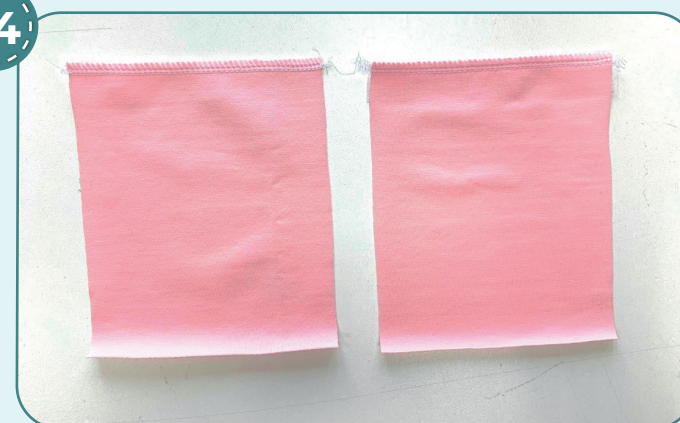
Концы шнурка обработайте так, как Вам нравится. Например, можно завязать узелки.

33

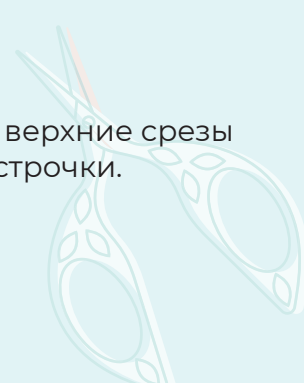


Приклейте полоски дублерина шириной 2 см к верхним срезам накладных карманов.

34



Обметайте на оверлоке верхние срезы карманов. Приутюжьте строчки.



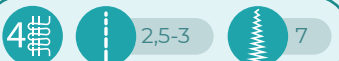
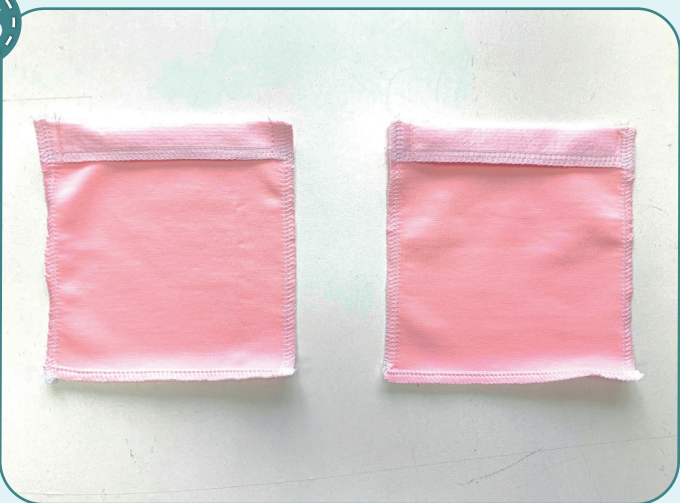


35



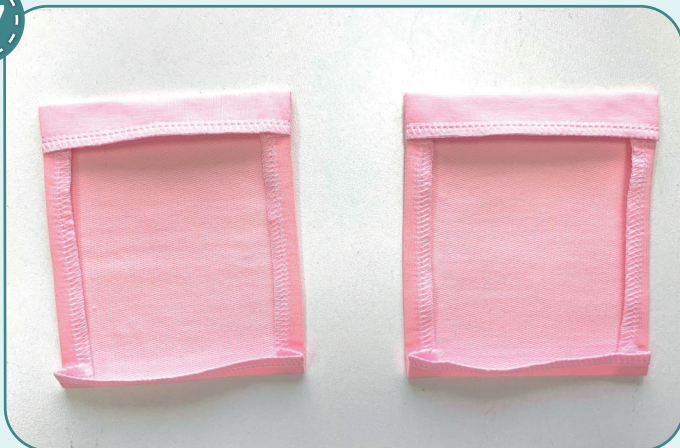
Отверните припуски (2 см) по верхнему краю на лицевую сторону кармана и настройте их прямой строчкой по бокам на расстоянии 1 см от края.

36



Обметайте на оверлоке нижние и боковые срезы карманов. Строчки приутюжьте.

37

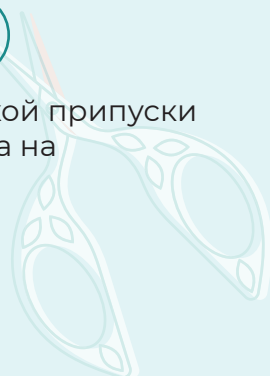


Выверните карманы на лицевую сторону и приутюжьте. Заутюжьте на изнанку припуски (1 см) нижних и боковых срезов карманов.

38



Настрочите прямой строчкой припуски по верхнему срезу кармана на расстоянии 1,5 см от края.

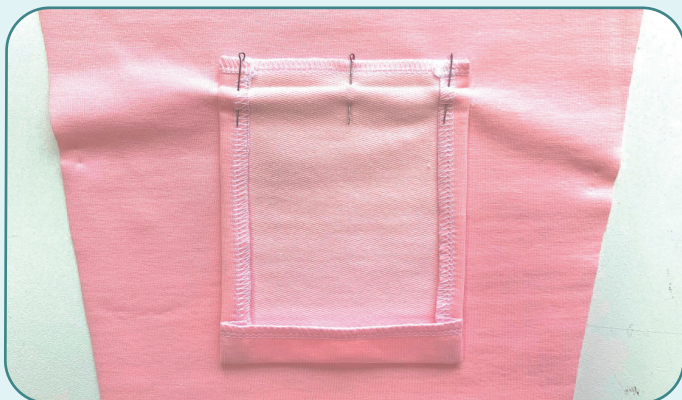




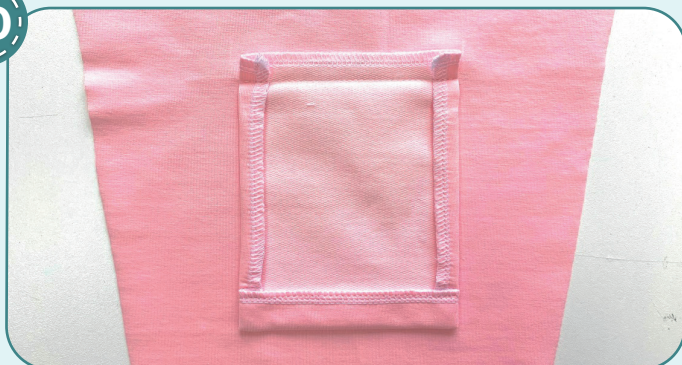
39



Сложите карман сгибом к нижней линии разметки на рукаве и сколите.



40

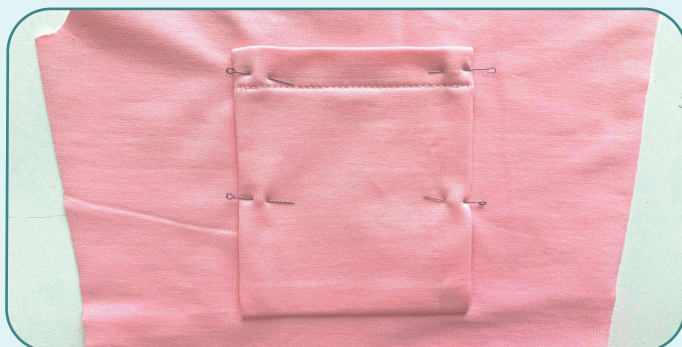


Настрочите карман прямой строчкой точно в сгиб. Отверните карман наверх и приутюжьте.

41

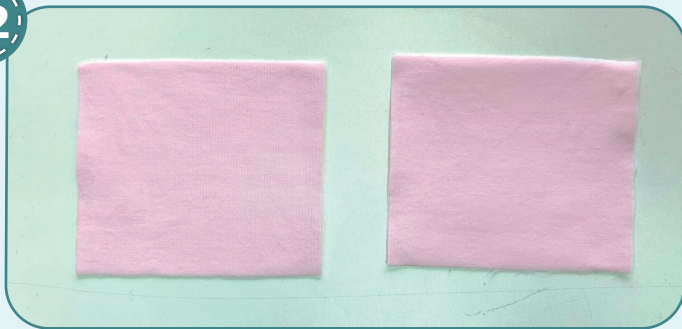


Сколите карман с рукавом по бокам. Настрочите карман прямой строчкой по нижней и боковым сторонам на расстоянии 1-2 мм от края. Приутюжьте строчку.



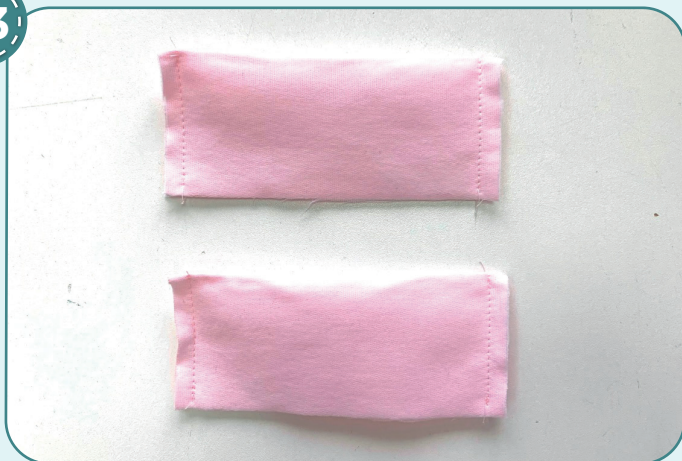


42



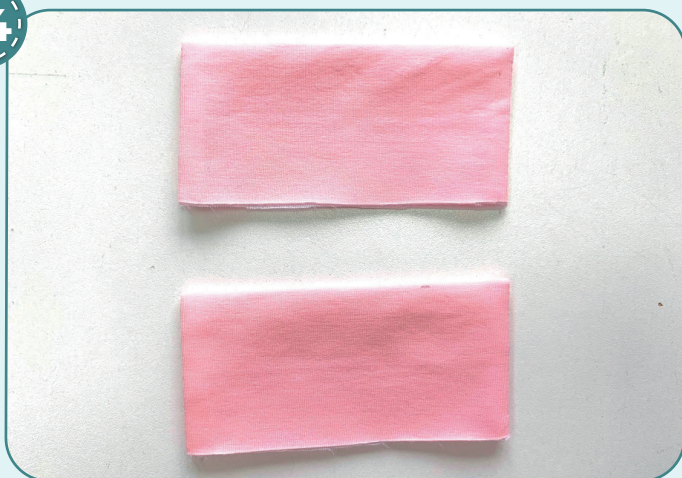
Проклейте дублирином оба клапана кармана.

43



Сложите клапан пополам вдоль длинной стороны лицом внутрь и стачайте прямой строчкой короткие срезы, ширина шва 7 мм.

44



Выверните клапаны на лицевую сторону, расправьте уголки и приутюжьте.

45

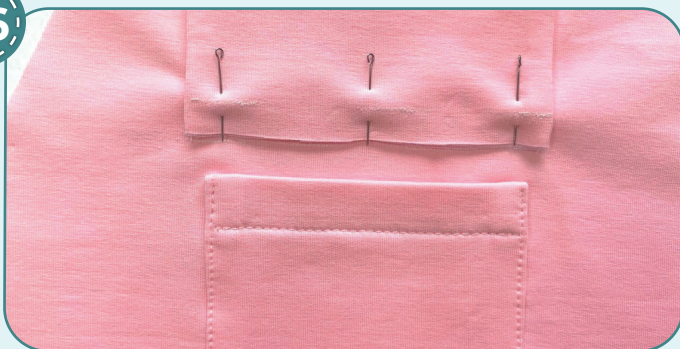


На рукаве выполните разметку на расстоянии 1 см от верхнего края кармана. На клапане также выполните разметку на расстоянии 1 см от открытого среза.

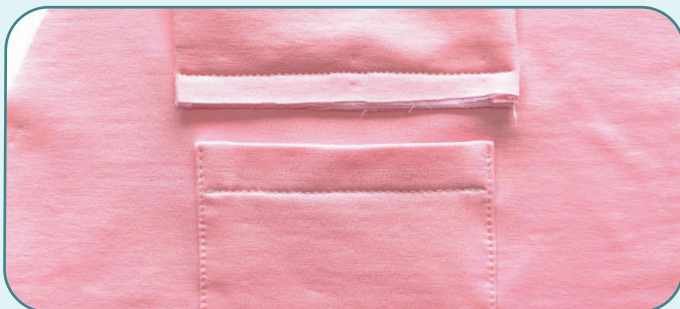




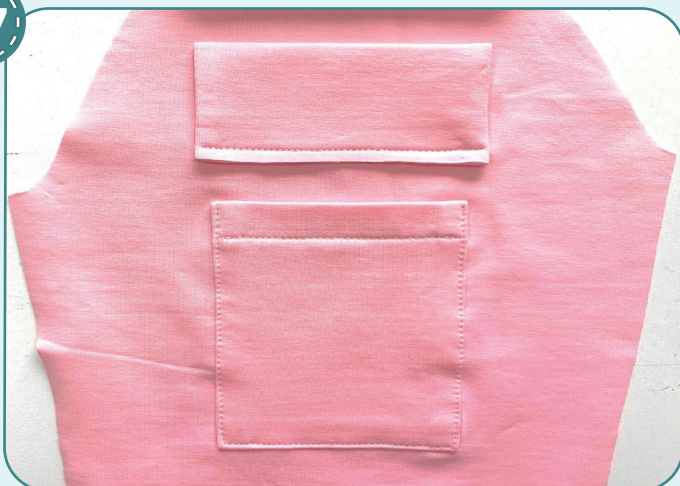
46



Приколите клапан открытым срезом к разметке на рукаве. Настрочите прямой строчкой по разметке на клапане.

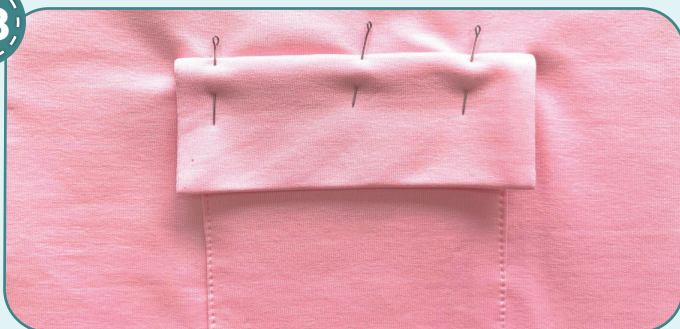


47



Срежьте припуски до 5 мм.

48



Отверните клапан вниз, приутюжьте и сколите булавками. Настрочите клапан прямой строчкой на расстоянии 7 мм от сгиба.





49



4



2,5-3



7

Сложите верхние и нижние части рукавов лицом к лицу и сколите булавками. Стачайте на оверлоке. Заутюжьте припуски на нижние части рукавов.

50

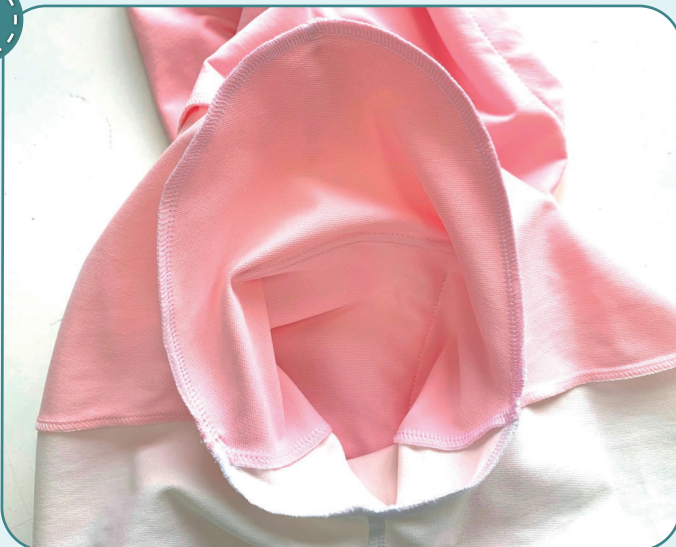


3-3,5

Отверните на изнанку припуски (2 см) по нижним срезам рукавов и приутюжьте. Подшейте рукава плоским швом на распошивальной машинке. Концы ниток уведите на изнанку, завяжите и спрячьте в строчку. Швы приутюжьте.



51



4



2,5-3



7

Сложите рукава с изделием лицом к лицу вдоль пройм и сколите булавками, совмещая метки. Стачайте по кругу на оверлоке. Концы ниток завяжите и спрячьте в строчку. Приутюжьте строчки.



52



Удалите наметку и отутюжьте изделие.
Ваш трансформер готов!



ELINA PATYKOVA

ПРО ШИТЬЕ

Платье трансформер
Колорблок
(женщины)

Спасибо вам, что шьёте со мной и моей командой!
Делитесь вашими работами в инстаграмм и группе вк.
До скорых встреч!

