

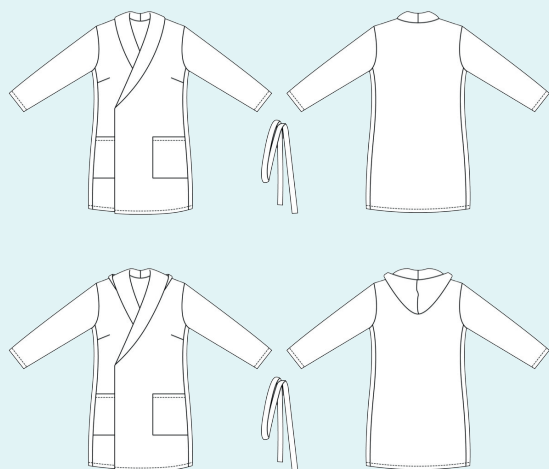
ELINA PATYKOVA

ПРО ШИТЬЕ

Инструкция
по пошиву

Халат с лампасами (женщины)

#халат_с_лампасами



Уровень сложности



Для пошива нам понадобятся:



- основной материал (цвет 1) – бязь, сатин, поплин и т.д.,
- ткань компаньон (цвет 2) – бязь, сатин, поплин и т.д.,
- нитки в цвет материалов,
- иглы Universal 65-75.

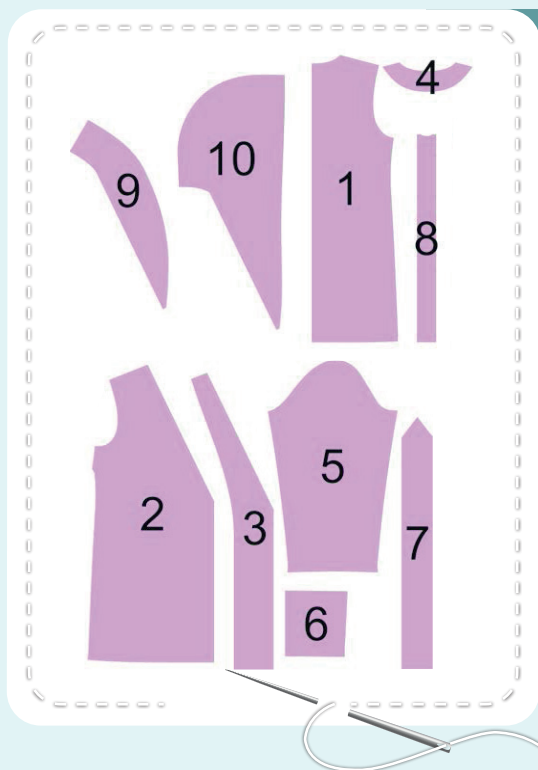
Если вы не уверены в посадке изделия, рекомендуется сначала отшить макет из недорогой ткани с похожими свойствами (эластичность, толщина, драпируемость). Это позволит скорректировать длину, ширину, посадку изделия и сэкономить время.

Расход ткани указан в аннотации к выкройке в соответствии с вашим размером. Обратите внимание, что если ширина ткани отличается от указанной в таблице, то длина отреза будет другой. Отрезы ткани обязательно продекатировать: постирайте при температуре 40 градусов, затем отутюжьте.

Приступаем к раскрою. Распечатайте и склейте детали выкройки. При печати не забудьте проверить размер тестового квадрата.

Разложите все детали на ткани, соблюдая направления долевых. Приколите их к ткани и аккуратно вырежьте по контуру. Не забудьте, что припуски на выкройке уже учтены. Перенесите все метки с выкройки на изнаночную сторону деталей.

В результате у нас должны получиться



ДЕТАЛИ ХАЛАТА:

1. спинка – 1 деталь со сгибом
2. полочка – 2 детали
3. подборт – 2 детали
4. обтачка спинки – 1 деталь
5. рукав – 2 детали
6. карман – 2 детали
7. пояс – 1 деталь со сгибом
8. лампас – 2 детали (цвет 2)
9. воротник – 4 детали: 2 детали цвета 1 и две детали цвета 2 (для халата без капюшона, не кроить деталь 10)
10. капюшон – 4 детали: 2 детали цвета 1 и две детали цвета 2 (для халата с капюшоном, не кроить деталь 9)

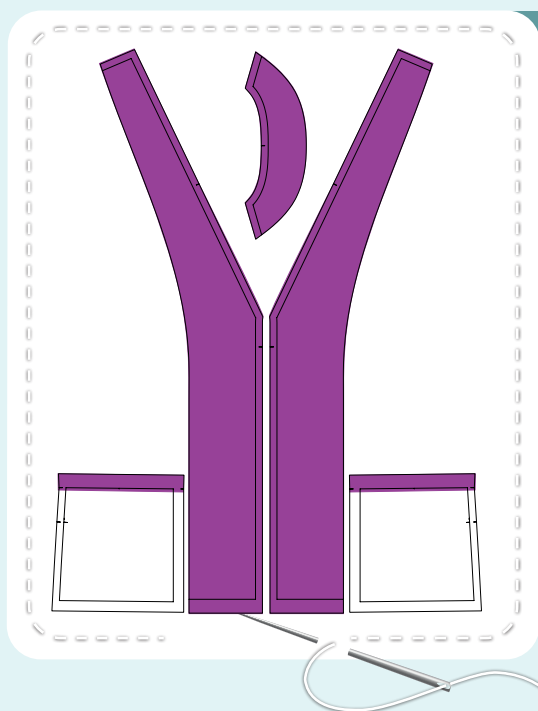


СХЕМА ДУБЛИРОВАНИЯ ДЕТАЛЕЙ:

- дублирин:
- вход в карман
- обтачка спинки
- подборты

Теперь можно приступить к пошиву

Условные обозначения:



прямая строчка



длина стежка
в миллиметрах (мм)



плоский шов



строчка зигзаг



ширина стежка
в миллиметрах (мм)



трехступенчатый
зигзаг



однорожковая лапка
для притачивания
молнии



универсальная
лапка



лапка для притачива-
ния потайной молнии



закрепка
необходимо выполнить закрепку строчки и обрезать
концы нитей, для оверлочного и распошивального шва —
связать концы нитей и спрятать их в шов



**3-ниточная
оверлочная строчка**



**4-ниточная
оверлочная строчка**

ПРИМЕЧАНИЕ

А

4-ниточная оверлочная строчка

Если у вас нет оверлока, то заменяем эластичными швами, которые имеются на вашей швейной машине, либо зигзагом.

Б

3-ниточная оверлочная строчка

Если у вас нет оверлока, то заменяем псевдо-оверлочным швом, если такой имеется на вашей швейной машине, либо зигзагом.

В

плоский шов

Если у вас нет распошивальной машины, то можно выполнить: а) двойной иглой на швейной машине, б) декоративным эластичным швом на швейной машине; в) обметать срез оверлочным швом и отстрочить прямой строчкой.

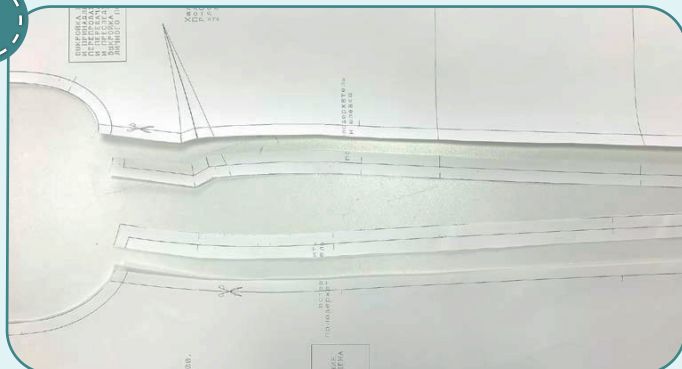
ПОЛЕЗНЫЕ ССЫЛКИ

- ▶ [как купить выкройку](#)
- ▶ [как распечатать выкройку](#)
- ▶ [как собрать выкройку](#)
- ▶ [как склеить выкройку](#)

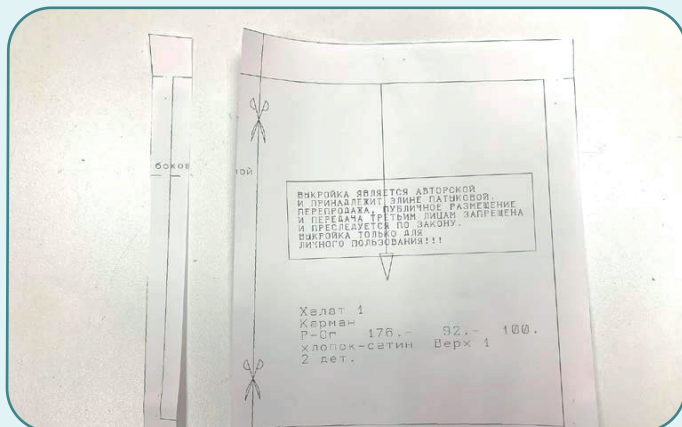
Пошив халата



1



Если Вы шьете халат с лампасами, разрежьте детали спинки, полочек и карманов по разметке, добавив 1 см на припуски.

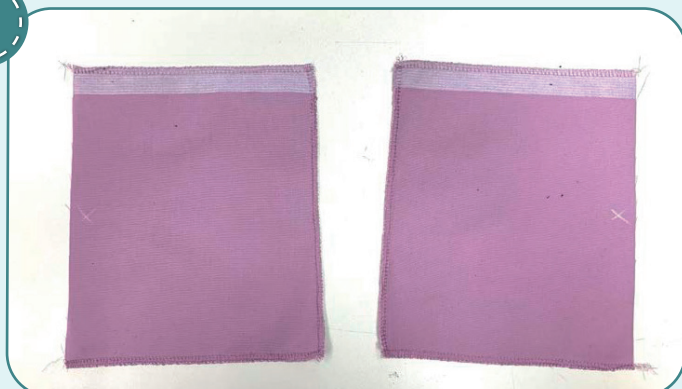


2



Приклейте полоски дублерина шириной 2 см к верхним срезам карманов.

3

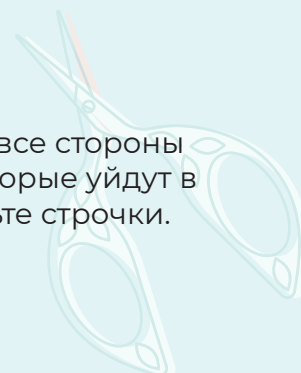


3

3-4

7

Обметайте на оверлоке все стороны карманов, кроме тех, которые уйдут в боковые швы. Приутюжьте строчки.



ПОШИВ ХАЛАТА



4



2,5-3

Отверните на лицевую сторону припуски (2 см) по верхним срезам карманов со стороны середины полочки. Настрочите их на карманы прямой строчкой на расстоянии 1 см от края.

5



Отверните припуски на изнаночную сторону кармана, расправьте уголок и приутюжьте вход в карман. Заутюжьте на изнанку также припуски (1 см) нижнего и бокового срезов кармана (который ближе к середине полочки).

6



3-3,5

Отстрочите карман прямой строчкой на расстоянии 15 мм от верхнего края. Приутюжьте строчку.

7



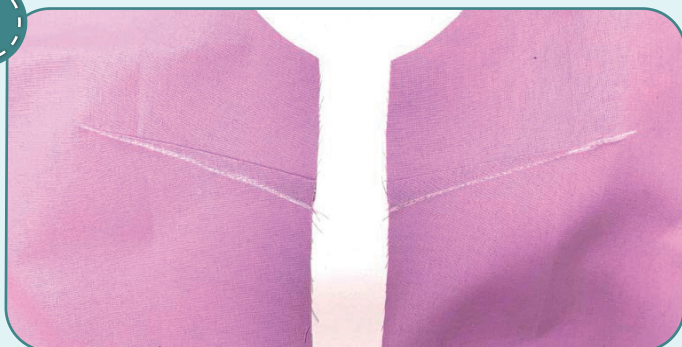
3-3,5

Сколите карманы с полочками по разметке. Настрочите их на полочки прямой строчкой по нижней и боковым сторонам на расстоянии 1-2 мм от края.





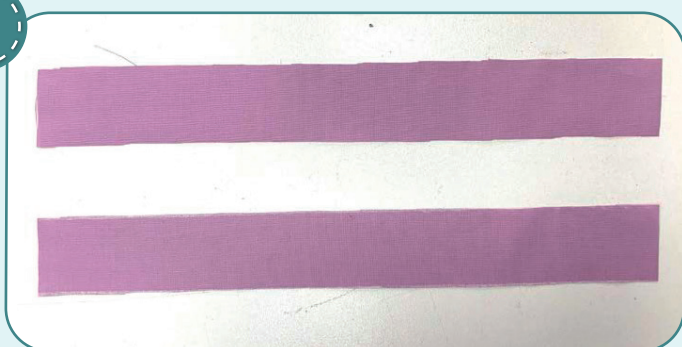
8



2,5-3

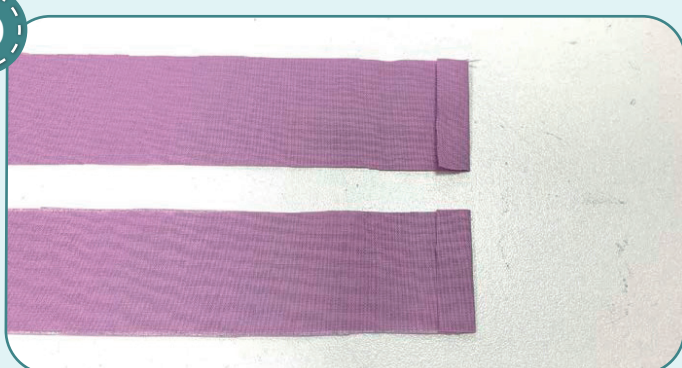
Сколите и стачайте прямой строчкой выточки на полочках. Заутюжьте их наверх.

9



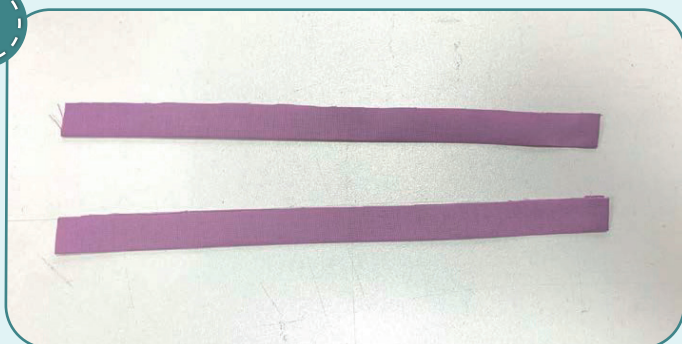
Подготовьте два прямоугольника из основной ткани шириной 3,5 см и длиной около 35 см для шлевок и полодержателей.

10

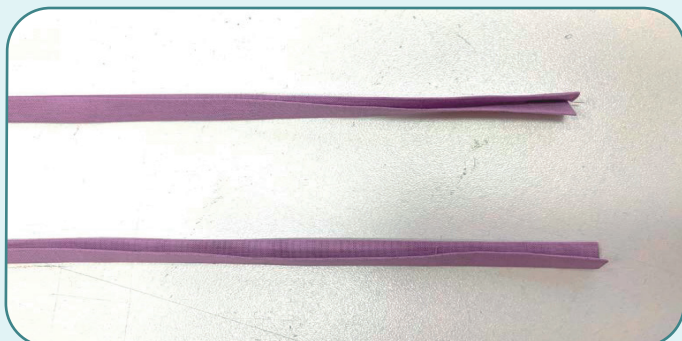


Заутюжьте на изнанку один короткий срез деталей на 1 см.

11



Сложите детали пополам вдоль длинных сторон изнанкой внутрь и приутюжьте. Затем заутюжьте к середине длинные стороны.



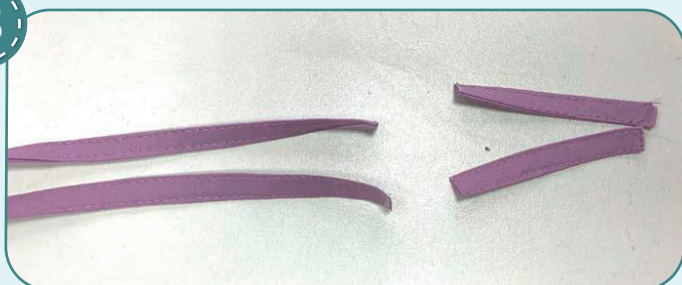


12



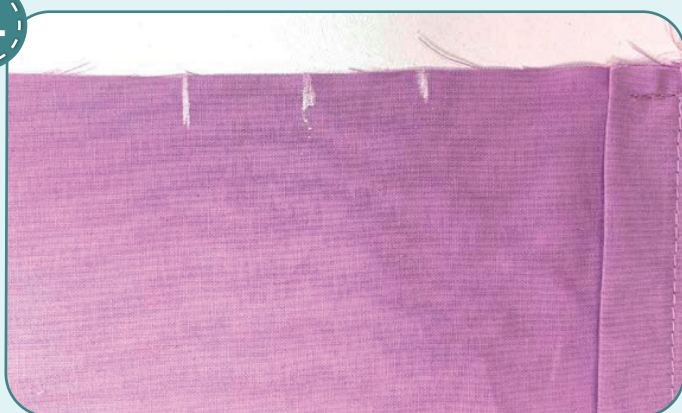
Отстрочите полученные детали прямой строчкой по трем сторонам на расстоянии 1 мм от края.

13



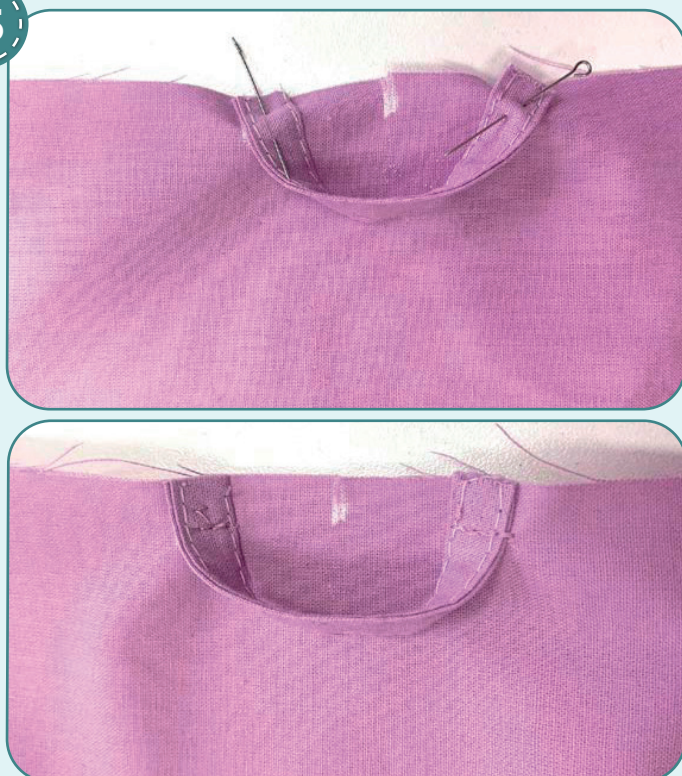
От необработанных концов полодержателей отмерьте 7-8 см для шлевок.

14



На полочках есть разметка полодержателей и шлевок. Выполните еще две метки на расстоянии 2,5 см вверх и вниз от нее.

15



Сколите шлевки с полочками с лицевой стороны по разметке и стачайте прямой строчкой на расстоянии 7 мм от края.



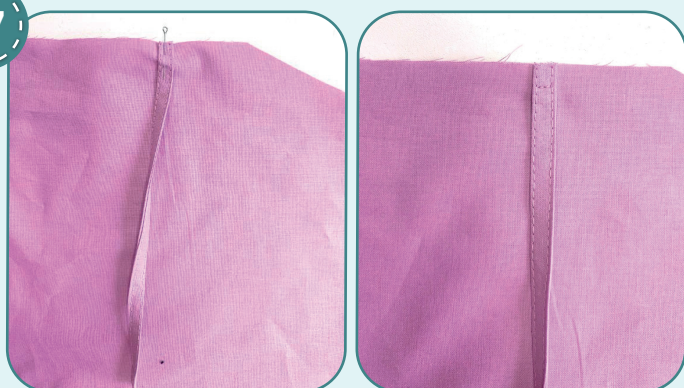


16



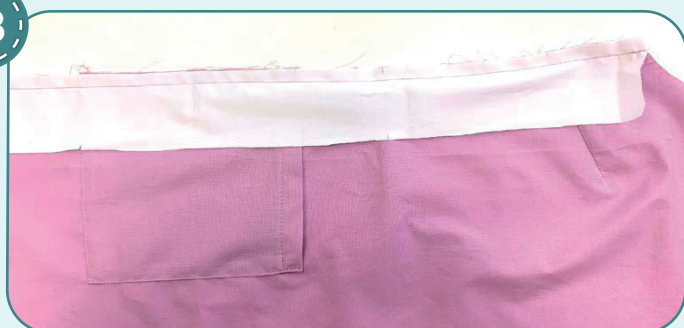
Один полодержатель сколите с боковым срезом правой полочки с изнаночной стороны. Стачайте прямой строчкой на расстоянии 7 мм от края.

17



Второй полодержатель сколите со срезом борта левой полочки с лицевой стороны. Стачайте прямой строчкой на расстоянии 7 мм от края.

18



Сложите полочки с лампасами лицом к лицу и сколите булавками, совмещая метки. Стачайте прямой строчкой, ширина шва 1 см.

19



Обметайте припуски на оверлоке и заутюжьте их на лампасы.

20



Сложите спинку с лампасами лицом к лицу и сколите булавками, совмещая метки. Стачайте прямой строчкой, ширина шва 1 см.

ПОШИВ ХАЛАТА



21



3 foot

2,5-3

7

Обметайте припуски на оверлоке и заутюжьте их на лампасы.

22



↺

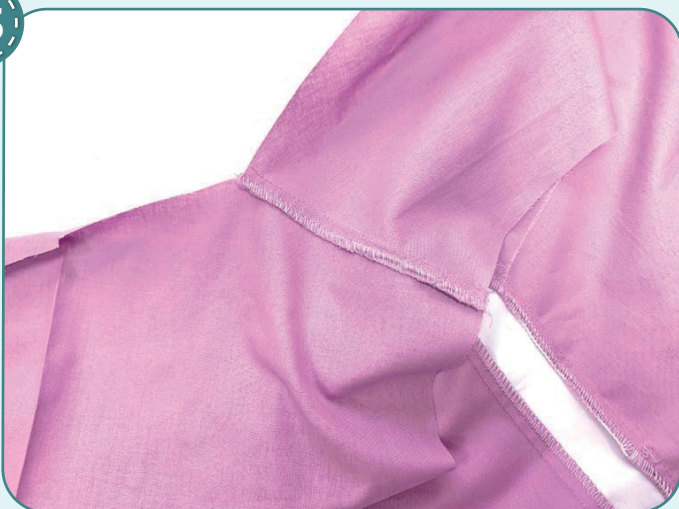
2,5-3

↺

2,5-3

Сложите спинку с полочками лицом к лицу и сколите булавками плечевые срезы. Стачайте прямой строчкой, ширина шва 1 см.

23



3 foot

2,5-3

7

Обметайте припуски на оверлоке и заутюжьте их на спинку.

24



↺

2,5-3

↺

2,5-3

Сложите лицом к лицу детали воротника (капюшона) одного цвета и стачайте прямой строчкой средний шов, ширина шва 1 см. Разутюжьте припуски в разные стороны.

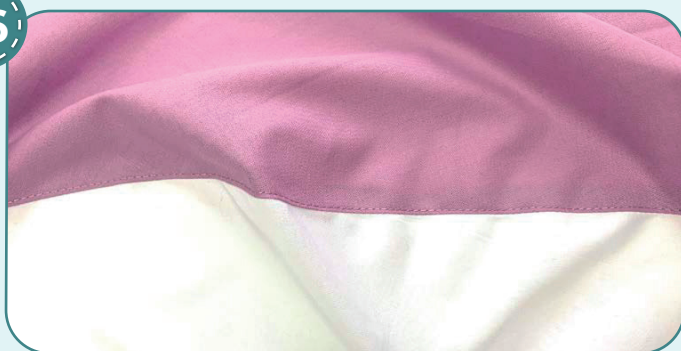


25



Сложите оба воротника (капюшона) лицом к лицу и стачайте прямой строчкой внешние срезы, ширина шва 1 см.

26

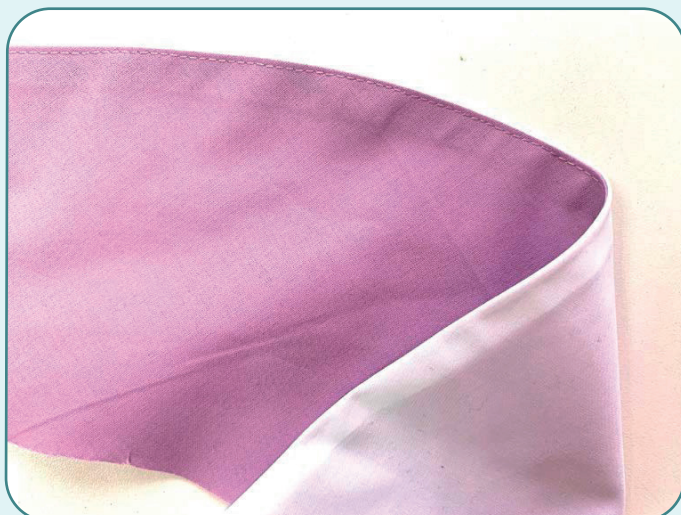


Настрочите припуски прямой строчкой на нижний воротник (капюшон) (цвет 1) на расстоянии 1-2 мм от предыдущей строчки.

27



Выверните воротник (капюшон) на лицевую сторону и приутюжьте внешний край с перекантом 1 мм на сторону нижнего (цвет 1) воротника (капюшона).





28



2,5-3

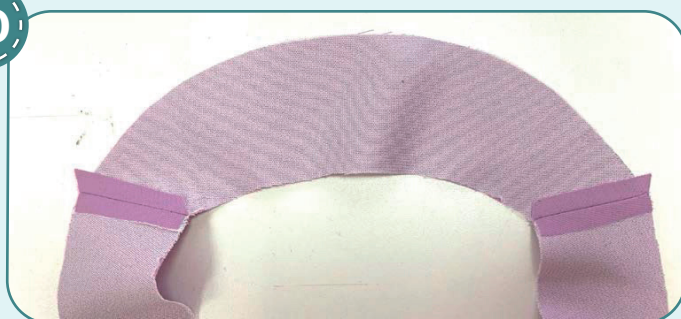
Сколите воротник (капюшон) нижней стороной (цвет 1) с горловиной халата с лицевой стороны, совмещая метки. Стачайте прямой строчкой, ширина шва 7 мм.

29



Проклейте дублирином обтачку и подборта.

30



2,5-3

Сложите обтачку с подбортами лицом к лицу и сколите плечевые срезы. Стачайте прямой строчкой, ширина шва 1 см.

31



7

Обметайте на оверлоке внешний край полученной детали. Строчку приутюжьте.





32

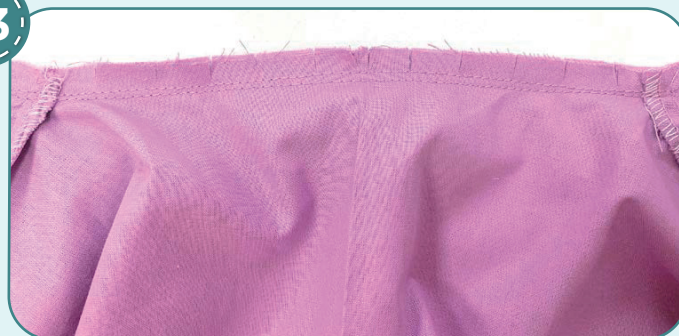


2,5-3

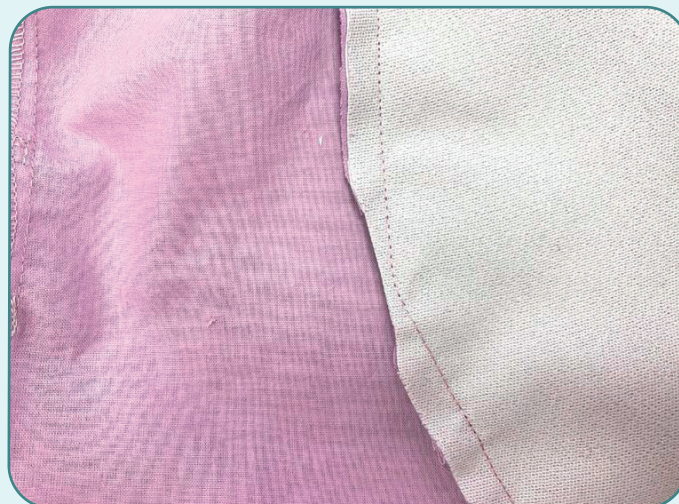
Сложите полученную деталь с халатом лицом к лицу и сколите булавками вдоль горловины и бортов, совмещая метки. Стачайте прямой строчкой, ширина шва 7 мм.



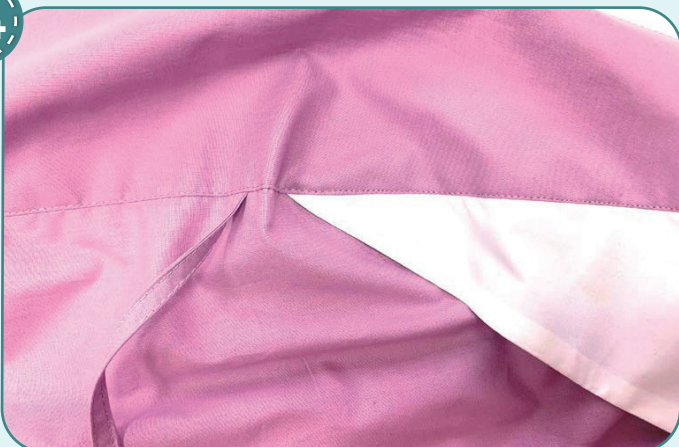
33



Надсеките припуски в местах скруглений, срежьте уголки.



34



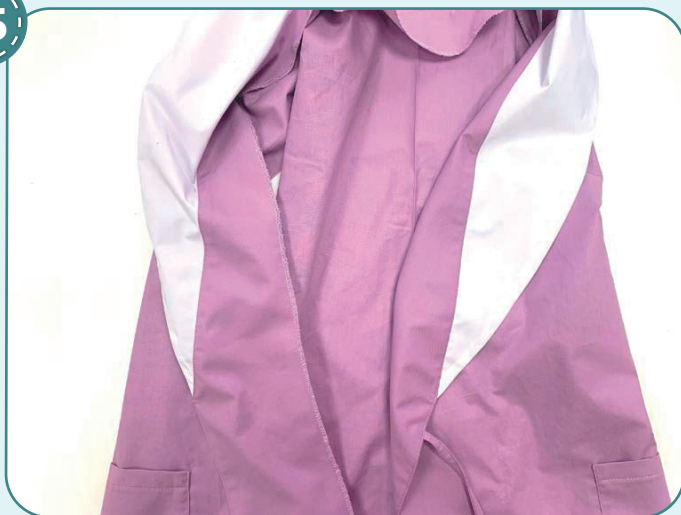
3-3,5

Настрочите припуски на подборт и обтачку на расстоянии 1-2 мм от предыдущей строчки.





35



Отверните подборт на изнанку халата и приутюжьте борта и головину с перекантом 1 мм на подборта.



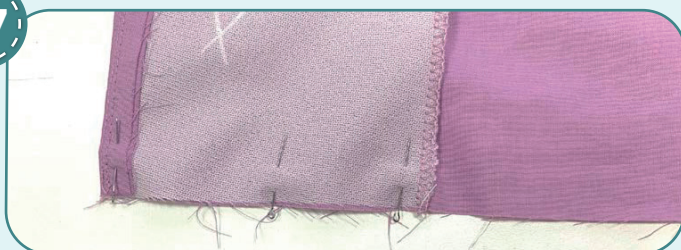
36



3-3,5

Отмерьте 15 см вверх от места соединения воротника (капюшона) с халатом и поставьте метку на подборте. Сколите булавками подборта и обтачку с халатом между метками. Настрочите прямой строчкой на расстоянии 2-3 мм от края обтачки и подбортов. Благодаря воротнику, этой строчки не будет видно.

37



2,5-3

Сложите нижние срезы подбортов и халата лицом к лицу и сколите булавками. Стачайте прямой строчкой на расстоянии 2 см от нижних срезов.





38



Выверните подборта, расправьте уголки и приутюжьте нижние края. Заутюжьте на изнанку нижний срез халата на 2 см.



39



3

2.5-3

7

Обметайте на оверлоке нижний срез халата вместе с подбортами.

40



↺

2.5-3

↺

2.5-3

Подшейте низ халата прямой строчкой на расстоянии 1,5 см от сгиба.

41



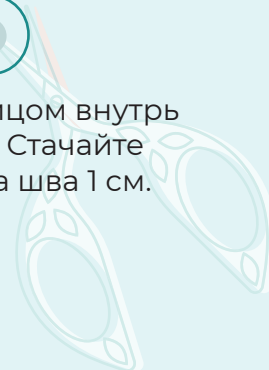
↺

2.5-3

↺

2.5-3

Сложите каждый рукав лицом внутрь и сколите боковые срезы. Стачайте прямой строчкой, ширина шва 1 см.





42



3

2.5-3

7

Обметайте припуски на оверлоке и заутюжьте их на передние половинки рукавов.

43



Отверните на изнанку припуски (2 см) по нижним срезам рукавов и приутюжьте.

44



3

2.5-3

7

Обметайте на оверлоке нижние срезы рукавов. Концы ниток завяжите и спрячьте в строчку.

45



↻

||

✂

||

3-3,5

Подшейте рукава прямой строчкой на расстоянии 1,5 см от сгиба.





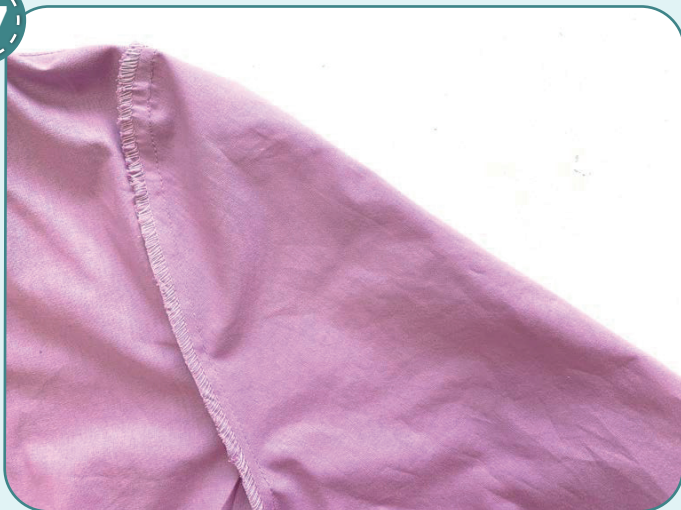
46



3-3,5

Вколите рукава в проймы, совмещая метки. Стачайте по кругу, ширина шва 1 см.

47



2,5-3

 7

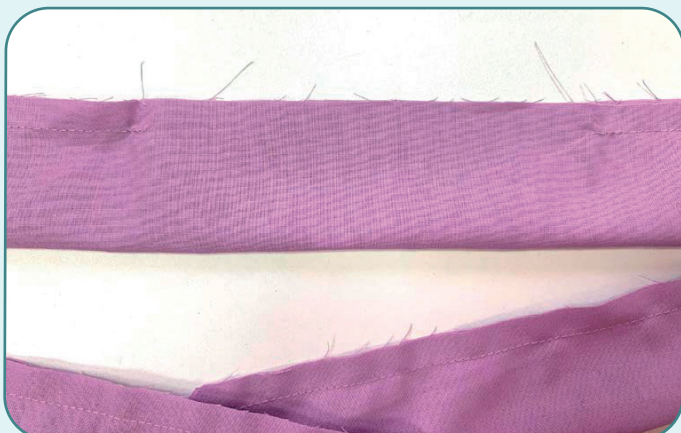
Обметайте припуски на оверлоке по кругу. Концы ниток завяжите и спрячьте в строчку. Заутюжьте припуски на изделие.

48



2,5-3

Сложите пояс пополам вдоль длинной стороны лицом внутрь. Стачайте прямой строчкой все срезы, ширина шва 1 см. Оставьте незакрытым отверстие длиной около 10 см.





49

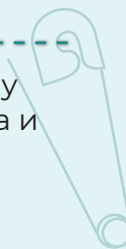


Уголки срежьте.

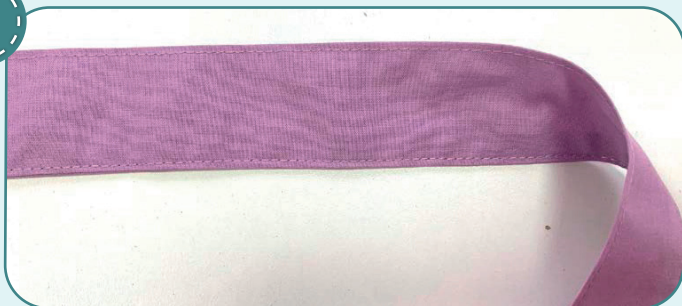
50



Выверните пояс на лицевую сторону с помощью колышка или карандаша и приутюжьте.



51



Отстрочите пояс по периметру на расстоянии 1-2 мм от края.

52



Удалите наметку и отутюжьте изделие. Ваш халат готов!



ELINA PATYKOVA

ПРО ШИТЬЕ

Халат с лампасами (женщины)

Спасибо вам, что шьёте со мной и моей командой!
Делитесь вашими работами в инстаграмм и группе вк.
До скорых встреч!

