

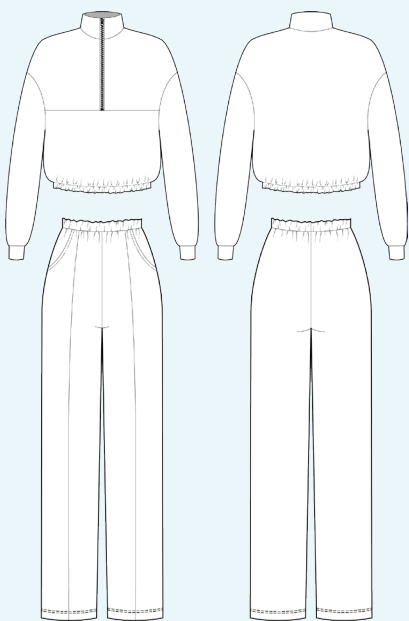
ELINA PATYKOVA

ПРО ШИТЬЕ

Инструкция
по пошиву

Костюм Теплый (женщины)

#теплый_костюм_женщины



Уровень сложности



Для пошива нам понадобятся:



- футер 3-нитка с начесом,
- неразъемная молния,
- резинка шириной 20 мм,
- резинка шириной 50 мм,
- киперная лента,
- нитки в цвет ткани,
- иглы Jersey 80-90 или Stretch 80-90.

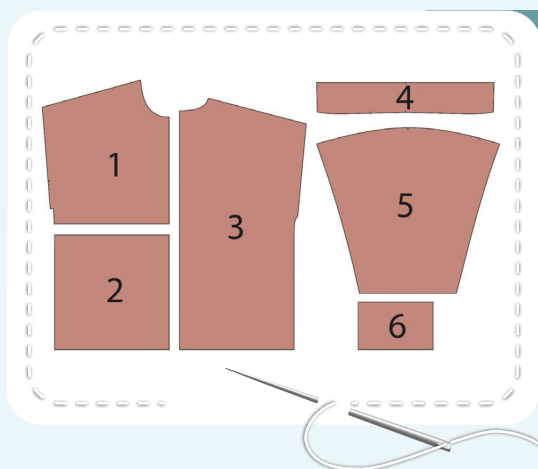
Если вы не уверены в посадке изделия, рекомендуется сначала отшить макет из недорогой ткани с похожими свойствами (эластичность, толщина, драпируемость). Это позволит скорректировать длину, ширину, посадку изделия и сэкономить время.

Расход ткани указан в аннотации к выкройке в соответствии с вашим размером. Необходимая длина резинки указана на выкройке переда толстовки и выкройке пояса брюк. Обратите внимание, что если ширина ткани отличается от указанной в таблице, то длина отреза будет другой. Отрез ткани обязательно продекатировать: постирать при температуре 40 градусов, затем отутюжить.

Приступаем к раскрою. Распечатываем и склеиваем детали выкройки. При печати не забываем проверить размер тестового квадрата.

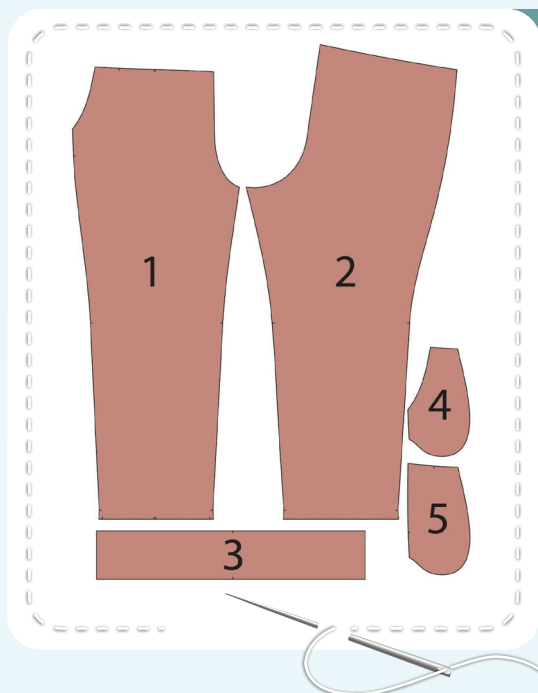
Раскладываем все детали на ткани, соблюдая направления долевых. Прикалываем их к ткани и аккуратно вырезаем по контуру. Не забываем, что припуски на выкройке уже учтены. Переносим все метки с выкройки на изнаночную сторону деталей.

В результате у нас
должны получиться



ДЕТАЛИ ТОЛСТОВКИ:

1. кокетка переда – 2 детали
2. перед – 1 деталь со сгибом
3. спинка – 1 деталь со сгибом
4. стойка – 2 детали
5. рукав – 2 детали
6. манжета – 2 детали



ДЕТАЛИ БРЮК:

1. передняя половинка брюк – 2 детали
2. задняя половинка брюк – 2 детали
3. пояс – 1 деталь со сгибом
4. мешковина кармана – 2 детали
5. бочок передней половинки – 2 детали

Теперь можно
приступить к пошиву

Условные обозначения:



прямая строчка



длина стежка
в миллиметрах (мм)



плоский шов



строчка зигзаг



ширина стежка
в миллиметрах (мм)



трехступенчатый
зигзаг



однорожковая лапка
для притачивания
молнии



универсальная
лапка



лапка для притачива-
ния потайной молнии



закрепка
необходимо выполнить закрепку строчки и обрезать
концы нитей, для оверлочного и распошивального шва —
связать концы нитей и спрятать их в шов



**3-ниточная
оверлочная строчка**



**4-ниточная
оверлочная строчка**

ПРИМЕЧАНИЕ

А

4-ниточная оверлочная строчка

Если у вас нет оверлока, то заменяем эластичными швами, которые имеются на вашей швейной машине, либо зигзагом.

Б

3-ниточная оверлочная строчка

Если у вас нет оверлока, то заменяем псевдо-оверлочным швом, если такой имеется на вашей швейной машине, либо зигзагом.

В

плоский шов

Если у вас нет распошивальной машины, то можно выполнить: а) двойной иглой на швейной машине, б) декоративным эластичным швом на швейной машине; в) обметать срез оверлочным швом и отстрочить прямой строчкой.

ПОЛЕЗНЫЕ ССЫЛКИ

- ▶ [как купить выкройку](#)
- ▶ [как распечатать выкройку](#)
- ▶ [как собрать выкройку](#)
- ▶ [как склеить выкройку](#)

ПОШИВ ТОЛСТОВКИ



1



4

2,5-3,5

7

Скальваем булавками кокетки переда и спинки по плечевым срезам лицевыми сторонами друг к другу. Стачиваем их на оверлоке. Припуски швов заутюживаем на перед.

2



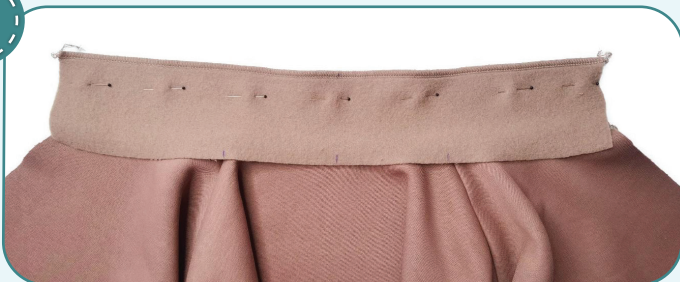
4

2,5-3,5

7

Вкальваем одну из деталей стойки в горловину булавками лицом друг к другу, совмещая все метки. Притачиваем стойку на оверлоке. Припуски шва заутюживаем на стойку.

3



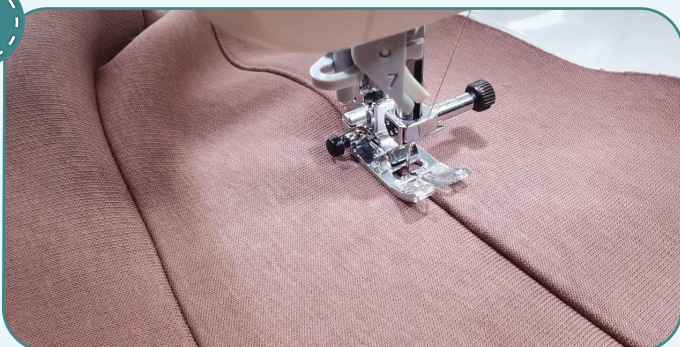
4

2,5-3,5

7

К верхнему срезу притачанной стойки прикладываем лицом к лицу вторую деталь стойки. Стачиваем их на оверлоке. Припуски заутюживаем на внутреннюю часть стойки.

4

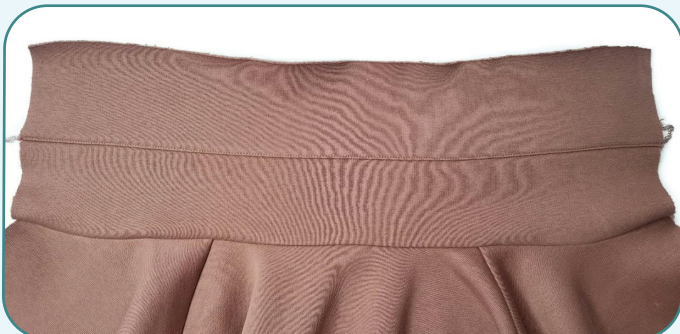


4

2,5-3

7

Отстрачиваем шов стачивания деталей стойки по стороне внутренней детали прямой строчкой на расстоянии 1 мм от шва.

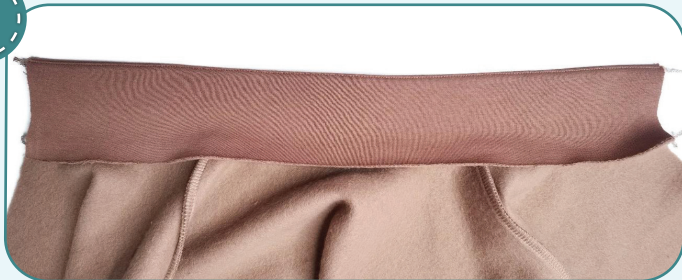


5





5



Заутюживаем край стойки, образуя перекант на изнаночную сторону.

6



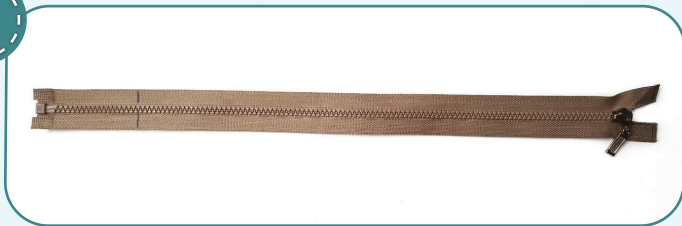
4

2,5-3,5

7

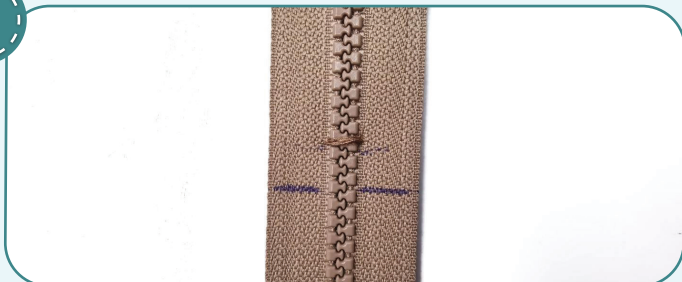
Обметываем центральные срезы стойки и кокеток переда на оверлоке. Утюжим.

7



Отмеряем длину молнии от шва стачивания деталей стойки до нижнего края кокетки переда. Ставим метку.

8



5

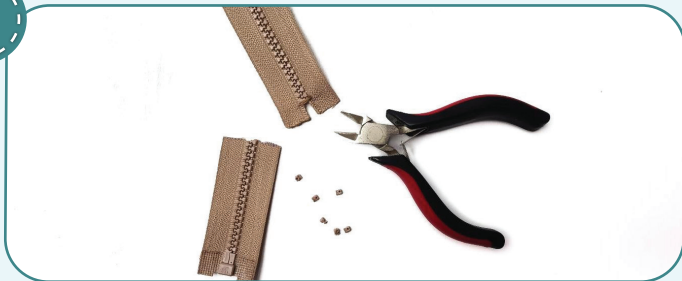
0

5-7

5-7

На 10 мм выше отметки ставим закрепку зигзагом.

9



Отрезаем нижнюю часть молнии по метке. Удаляем зубчики до закрепки. Нижний край молнии опаливаем зажигалкой.

10



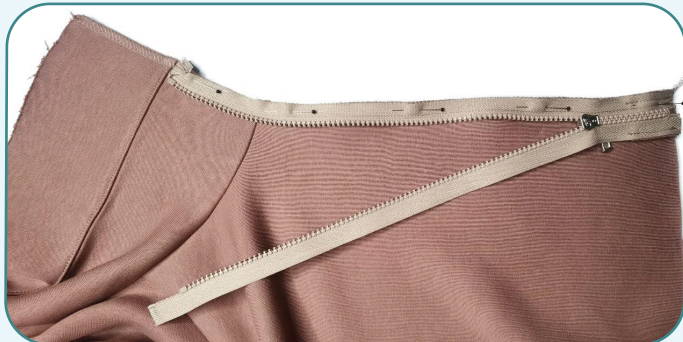
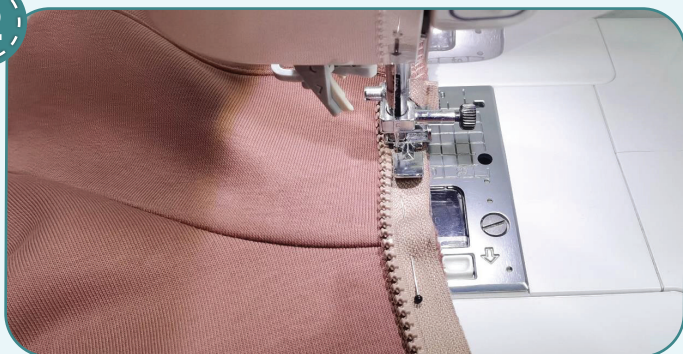
Выкраиваем кусочек размером 40 x 50 мм из футера.

11



Сгибаем кусочек ткани пополам и приутюживаем. Накладываем его на нижний конец молнии с лицевой стороны сгибом вверх. Настрочиваем его на молнию прямой строчкой вдоль боковых срезов на расстоянии 3 мм от края молнии. Излишки ткани сбоку срезаем.

12



Прикалываем булавками или приметываем одну из половинок молний к кокетке переда лицом друг к другу. Молнию вкалываем таким образом, чтобы она лежала ровно и не стягивала ткань. Нижний край молнии совмещаем с низом кокетки, верхние зубчики – со швом стачивания деталей стойки. Подворачиваем конец тесьмы как показано на фото. Притачиваем молнию прямой строчкой с помощью однорожковой лапки на расстоянии 10 мм от края молнии. Если бегунок мешает проложить шов до конца: опускаем иглу, поднимаем лапку, перемещаем бегунок молнии и шьем дальше.

13



Застегиваем молнию и отмечаем на второй ее половинке место шва притачивания стойки.

14

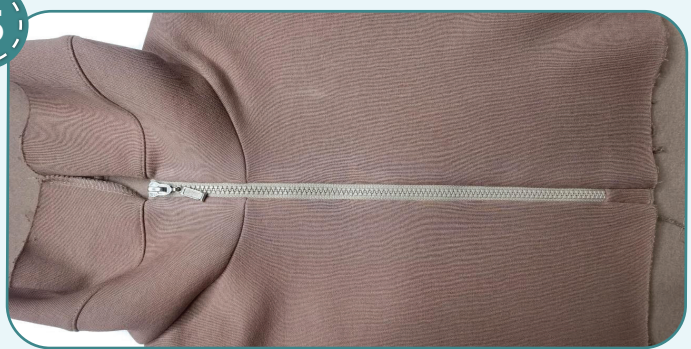


Приметываем или прикалываем вторую половинку молнии лицом к лицу к центральному срезу второй половинки кокетки переда. Очень точно совмещаем метку на молнии со швом притачивания стойки, а также

нижний край молнии - с нижним краем кокетки, верхние зубчики – с верхним краем внешней стойки. Конец тесьмы подворачиваем. Притачиваем молнию прямой строчкой с помощью однорожковой лапки для притачивания молнии на расстоянии 10 мм от края, таким же образом, как её первую половинку.



15



Застегиваем молнию, убеждаемся, что швы притачивания стойки, нижние срезы кокеток и верхние срезы стойки совпадают, что молния лежит ровно, не волнами. Утюжим.

ПРИМЕЧАНИЕ: на этом этапе рекомендуется сделать примерку и оценить высоту стойки.

16



Прикалываем свободные центральные срезы внутренней детали стойки к молнии. Припуски подворачиваем на изнаночную сторону таким образом, чтобы край стойки был на одном уровне со швом притачивания. Притачиваем прямой строчкой на расстоянии 10 мм от края.

17



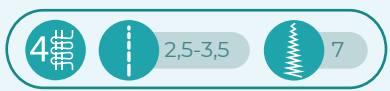
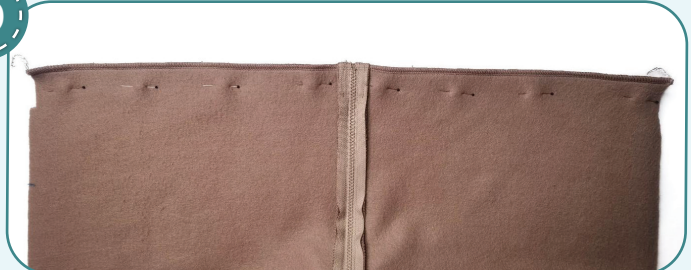
Припуски на углах срезаем. Выворачиваем стойку и утюжим.

18



Пришиваем внутреннюю стойку вдоль нижнего среза вручную потайными стежками, подворачивая край внутрь. Утюжим.

19



Прикалываем перед к кокетке полочки лицом друг к другу, совмещая центры и метки. Стачиваем их на оверлоке. Припуски шва заутюживаем книзу.



20



4 2,5-3,5 7

Вкальываем рукав в пройму лицом друг к другу, совмещая все метки. Втачиваем его на оверлоке. Припуски шва заутюживаем на перед и спинку. То же самое повторяем со вторым рукавом.

21



4 2,5-3,5 7

Скальываем спинку с передом и рукав вдоль бокового шва, лицевыми сторонами внутрь. Стачиваем детали на оверлоке. Припуски шва втачивания рукава раскладываем в разные стороны, чтобы избежать излишнего утолщения. Припуски шва заутюживаем на перед. Таким же образом стачиваем второй боковой шов.



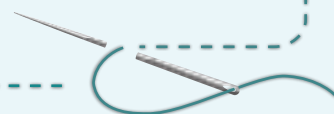
ПРИМЕЧАНИЕ: на этом этапе рекомендуется сделать примерку и оценить посадку, длину, свободу прилегания. Учитывайте при примерке длину манжет и подгибки низа.

22



4 2,5-3,5 7

Складываем манжеты пополам лицом внутрь и скальываем булавками вдоль коротких срезов. Стачиваем их на оверлоке.



23

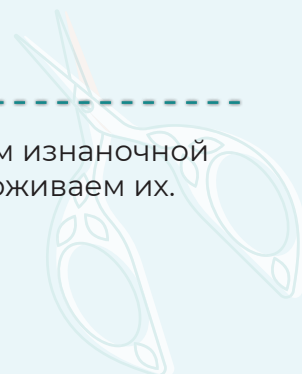


Чтобы избежать излишнего утолщения при притачивании манжет, концы припусков заутюживаем в разные стороны.

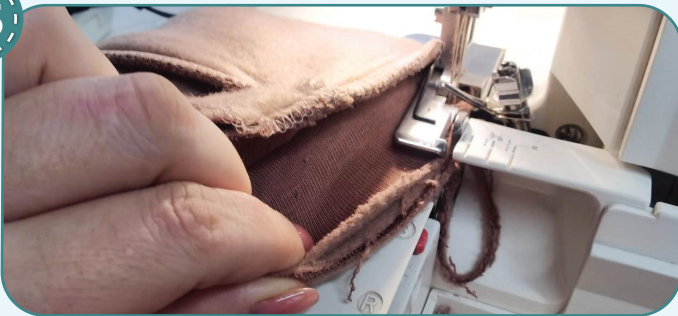
24



Согнув манжеты пополам изнаночной стороной внутрь, приутюживаем их.



25



4

2,5-3,5

7

Совмещая шов манжеты и боковой шов рукава, притачиваем манжету на оверлоке. Равномерно натягиваем манжету при притачивании, избегая растягивания низа рукава. Также притачиваем вторую манжету. Швы заутюживаем кверху.



26



↻

2,5-3,5

1,5

3

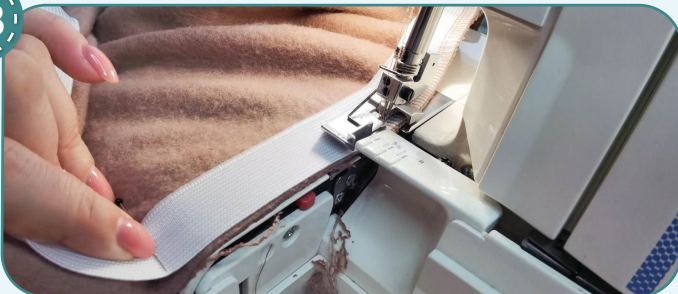
Отмеряем резинку шириной 20 мм и длиной, указанной на выкройке переда толстовки. Стачиваем резинку в кольцо прямой строчкой или зигзагом.

27



Делим резинку на 4 равные части. Также делим на 4 равные части низ толстовки. Совмещаем эти метки и прикалываем резинку к изнаночной стороне толстовки. Чтобы избежать лишних утолщений, не совмещайте швы стачивания резинки и боковые швы толстовки.

28



4

2,5-3,5

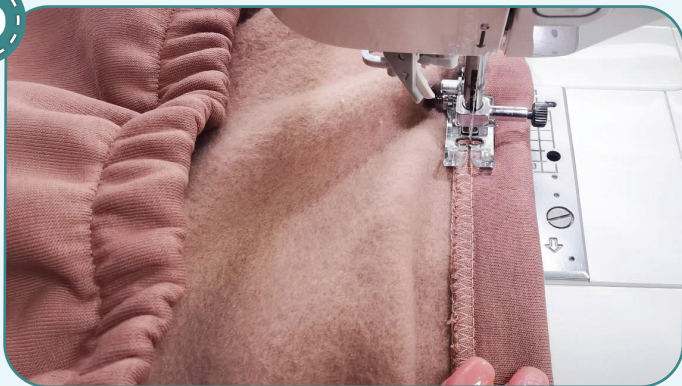
7

Притачиваем резинку на оверлоке, равномерно ее натягивая.





29



Подворачиваем пояс внутрь на ширину резинки и притачиваем прямой строчкой на расстоянии 18 мм от края, равномерно натягивая резинку.



30



Убираем оставшуюся наметку, срезаем и прячем концы ниток, еще раз все утюжим. Толстовка готова!



Пошив брюк:



1



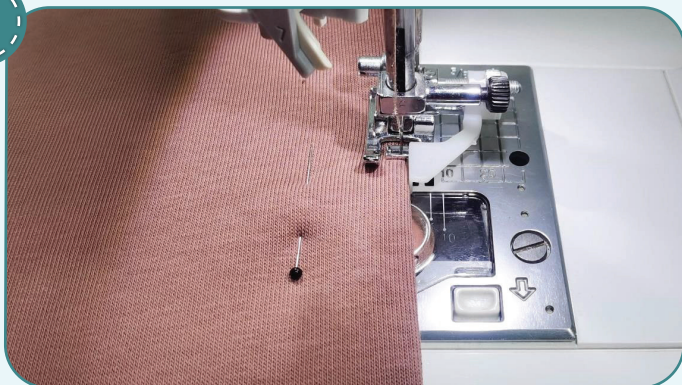
Сгибаем выкройку передней половинки брюк посередине между линиями отстрочки стрелки. Прикладываем к деталям передних половинок брюк и наносим разметки стрелок с лицевой стороны.

2



Сгибаем по разметке передние половинки брючин изнаночной стороной внутрь и заутюживаем стрелки.

3



Закалываем брючины вдоль стрелок булавками. Отстрачиваем прямой строчкой вдоль сгиба на расстоянии 2 мм от края. Для ровной строчки удобнее всего воспользоваться лапкой с ограничителем. Утюжим.

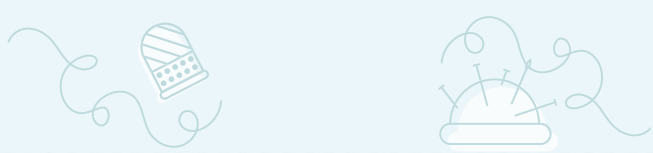


4



Разгибаем передние половинки брючин. Должны получиться такие стрелки, как на фото.





5



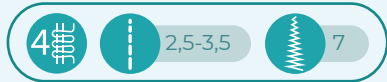
Прикалываем булавками мешковину кармана к передней половине брюк лицом к лицу вдоль входа в карман. Стачиваем детали на оверлоке. Припуски шва заутюживаем на мешковину

6



Заутюживаем мешковину на изнаночную сторону, образуя перекант. Делаем отстрочку вдоль входа в карман на расстоянии 5 мм от края. Утюжим вход в карман.

7



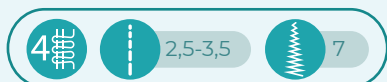
Прикалываем булавками бочок передней половины к мешковине кармана лицевыми сторонами внутрь. Стачиваем детали на оверлоке. Утюжим карман.

8



Фиксируем мешковину выше и ниже входа в карман прямыми строчками на расстоянии 4-5 мм от срезов. Таким же образом обрабатываем второй карман (п. 5-8).

9



Скалываем переднюю и заднюю половины брюк вдоль бокового и шагового срезов лицевой стороной внутрь. Стачиваем их на оверлоке. Припуски бокового шва заутюживаем на заднюю половину брюк, а припуски шагового шва – на переднюю. Таким же образом стачиваем детали второй брючины.



10



4

2,5-3,5

7

Вкладываем левую половинку брюк в правую лицевыми сторонами друг к другу. Скалываем булавками центральный шов, при этом припуски шаговых швов раскладываем в разные стороны, чтобы избежать излишней толщины. Стачиваем его на оверлоке. Шов заутюживаем на левую сторону.

11



4

2,5-3

7

Прямой строчкой стачиваем пояс в кольцо, предварительно сколов боковой срез булавками. Шов прокладываем на расстоянии 7 мм от края. Припуски шва разутюживаем в разные стороны.

12



Все концы припусков срезаем под углом, чтобы избежать излишнего утолщения в дальнейшей работе.

13



Складываем пояс пополам изнаночной стороной внутрь и утюжим.

14



4

1,5

3

Отмеряем резинку шириной 50 мм и длиной указанной на выкройке пояса брюк. Стачиваем резинку в кольцо прямой строчкой или зигзагом.



15



Резинку делим на 4 равных части, отмечаем деления булавками. Вкладываем резинку внутрь пояса, совмещаем метки на резинке с метками на поясе и скалываем в этих местах булавками. Чтобы избежать лишних утолщений, избегайте совмещения швов стачивания резинки и пояса.

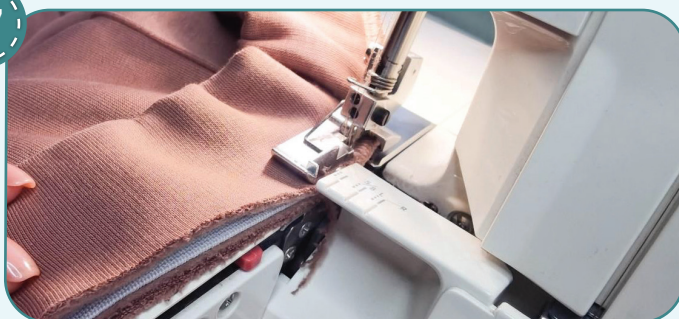
16



Выворачиваем брюки на изнаночную сторону, вкладываем пояс с резинкой. Прикалываем булавками пояс к верхнему срезу брюк лицевыми сторонами друг к другу, совместив шов пояса с задним центральным швом брюк, центр пояса - с передним центральным швом, метки - с боковыми швами.

ПРИМЕЧАНИЕ: резинка должна быть шириной 50 мм и притачиваться к брюкам одновременно с поясом. Но если вы не уверены в длине резинки или боитесь, что оверлок не справится с большой толщиной, то используйте резинку шириной 40 мм. В таком случае, вшейте пояс без резинки (обязательно оставьте отверстие для вдевания резинки), а затем вденьте резинку и стачайте ее в кольцо.

17



4

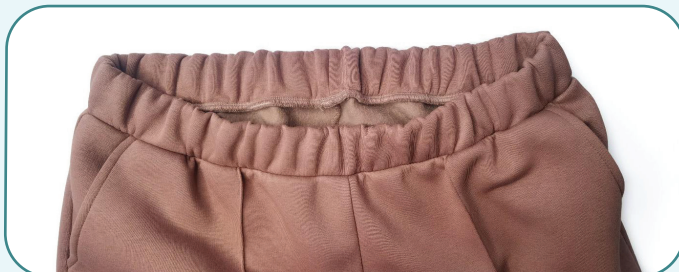


2,5-3,5



7

Притачиваем пояс на оверлоке. При притачивании равномерно натягиваем резинку, избегая растяжения верхнего среза брюк. Шьем очень медленно, особенно в области карманов. Когда растягиваем резинку, иглы оверлока должны быть в крайнем нижнем положении. Концы нитей связываем и прячем в шов. Припуски шва затюживаем вниз.

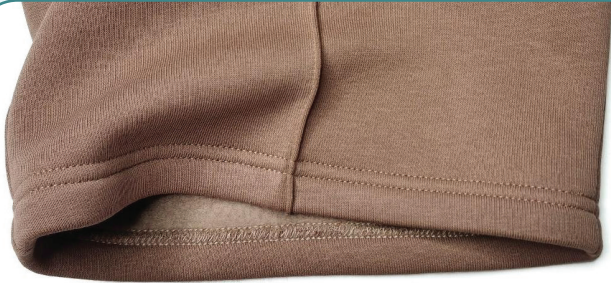




ПРИМЕЧАНИЕ: на этом этапе рекомендуется сделать примерку и оценить посадку, длину, свободу прилегания. Учитывайте при примерке ширину подгибки. Также необходимо оценить насколько пояс брюк будет комфортен в носке.



18



Подгибаем низ брючин на изнаночную сторону на 20 мм и заутюживаем его. Можно заметать край изделия. Подшиваем брючины на распошивальной машине. Снова утюжим.



19



Убираем оставшуюся наметку, срезаем и прячем концы ниток, еще раз все утюжим. Брюки готовы!



ELINA PATYKOVA

ПРО ШИТЬЕ

Костюм Теплый (женщины)

Спасибо вам, что шьёте со мной и моей командой!
Делитесь вашими работами в инстаграмм и группе вк.
До скорых встреч!

