

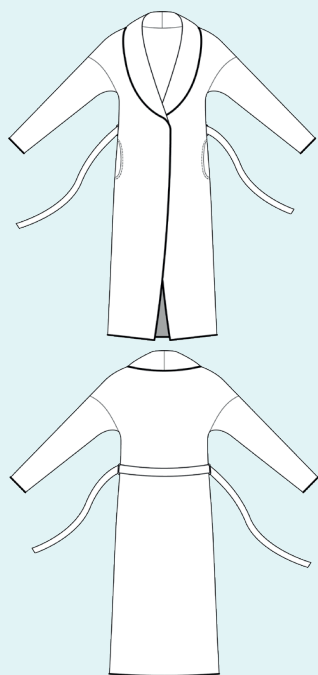
ELINA PATYKOVA

ПРО ШИТЬЕ

Инструкция
по пошиву

Пальто- халат

#пальто_халат_женщины



Уровень сложности



Для пошива нам понадобятся:



- драп,
- атласная косая бейка,
- кожаная бейка,
- нитки в цвет ткани,
- нитки в цвет кожаной бейки,
- иглы Universal 80-90,
- иглы Leather 90 (для пришивания кожаной бейки).

Если вы не уверены в посадке изделия, рекомендуется сначала отшить макет из недорогой ткани с похожими свойствами (эластичность, толщина, драпируемость). Это позволит скорректировать длину, ширину, посадку изделия и сэкономить время.

Расход ткани, атласной и кожаной бейки указан в аннотации к выкройке в соответствии с вашим размером. Обратите внимание, что если ширина ткани отличается от указанной в таблице, то длина отреза будет другой. Отрез ткани обязательно продекатировать: отутюжить его с паром через проутюжильник (отрез хлопчатобумажной ткани). Предварительно подбираем на образце температурный режим.

Приступаем к раскрою. Распечатываем и склеиваем детали выкройки. При печати не забываем проверить размер тестового квадрата.

Раскладываем все детали на ткани, соблюдая направления долевых. Если драп с ворсом, то детали необходимо раскладывать в одном направлении, т.е. их нижние края должны быть направлены в одну сторону. Прикалываем их к ткани и аккуратно вырезаем по контуру. Не забываем, что припуски на выкройке уже учтены. Переносим все метки с выкройки на изнаночную сторону деталей.

В результате у нас
должны получиться

ДЕТАЛИ ПАЛЬТО ИЗ ДРАПА:

1. полочка – 2 детали
2. спинка – 1 деталь со сгибом
3. пояс – 1 деталь со сгибом
4. рукав – 2 детали
5. подзор кармана – 2 детали
6. мешковина кармана – 2 детали



Теперь можно
приступить к пошиву

Условные обозначения:



прямая строчка



длина стежка
в миллиметрах (мм)



плоский шов



строчка зигзаг



ширина стежка
в миллиметрах (мм)



трехступенчатый
зигзаг



однорожковая лапка
для притачивания
молнии



универсальная
лапка



лапка для притачива-
ния потайной молнии



закрепка
необходимо выполнить закрепку строчки и обрезать
концы нитей, для оверлочного и распошивального шва —
связать концы нитей и спрятать их в шов



**3-ниточная
оверлочная строчка**



**4-ниточная
оверлочная строчка**

ПРИМЕЧАНИЕ

А

4-ниточная оверлочная строчка

Если у вас нет оверлока, то заменяем эластичными швами, которые имеются на вашей швейной машине, либо зигзагом.

Б

3-ниточная оверлочная строчка

Если у вас нет оверлока, то заменяем псевдо-оверлочным швом, если такой имеется на вашей швейной машине, либо зигзагом.

В

плоский шов

Если у вас нет распошивальной машины, то можно выполнить: а) двойной иглой на швейной машине, б) декоративным эластичным швом на швейной машине; в) обметать срез оверлочным швом и отстрочить прямой строчкой.

ПОЛЕЗНЫЕ ССЫЛКИ

- ▶ [как купить выкройку](#)
- ▶ [как распечатать выкройку](#)
- ▶ [как собрать выкройку](#)
- ▶ [как склеить выкройку](#)

Пошив пальто



1



2,5-3

Скальваем мешковину кармана и полочку лицом к лицу вдоль входа в карман. Стачиваем прямой строчкой на расстоянии 7 мм от края.

ПРИМЕЧАНИЕ: если опыта недостаточно, лучше перед всеми операциями выполнять ручную сметку.

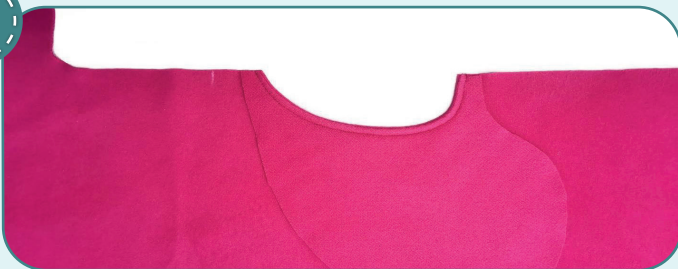
2



Срезаем припуски вдоль входа в карман до 3 мм ножницами зигзаг. Можно срезать обычными ножницами и сделать надсечки на закруглении, не доходя 1 мм до строчки. Выворачиваем мешковину кармана и утюжим, образуя перекант на мешковину.

ПРИМЕЧАНИЕ: все операции ВТО необходимо проводить через проутюжильник (отрез хлопчатобумажной ткани). Швы желательно застывать (остужать) портновским утюжком, чтобы они были более плоскими и аккуратными. Если драп с ворсом, то все операции ВТО выполняем на махровом полотенце, чтобы не повредить ворс.

3



2,5-3

Отстрачиваем вход в карман на расстоянии 7 мм от края. Утюжим.

4



2,5-3

Прикалываем подзор кармана к мешковине и скальваем их булавками. Стачиваем детали прямой строчкой на расстоянии 5 мм от края.

5



5



Приметываем косую бейку к карману со стороны мешковины кармана. Притачиваем косую бейку прямой строчкой на расстоянии 5 мм от края, строчку прокладываем в сгиб бейки.



6



Обворачиваем косой бейкой свободный срез припуска и приметываем ее, закрывая шов притачивания.

7

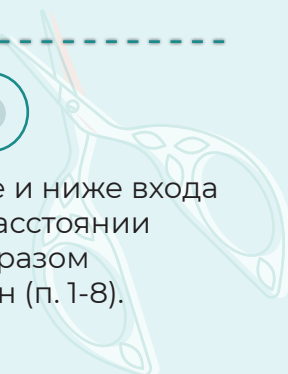


Притачиваем косую бейку на расстоянии 1 мм от края прямой строчкой. Убираем наметку и утюжим карман.

8

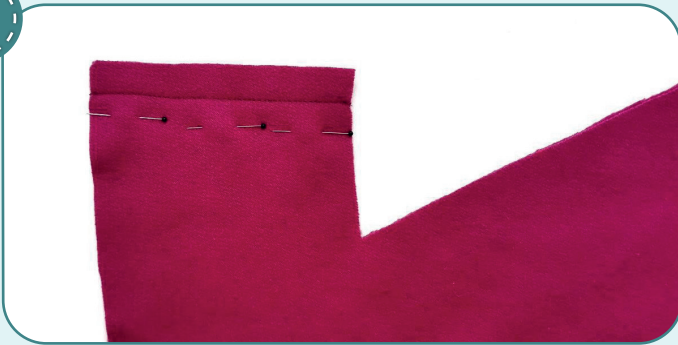


Закрепляем карман выше и ниже входа прямыми строчками на расстоянии 7 мм от края. Таким же образом выполняем второй карман (п. 1-8).





9



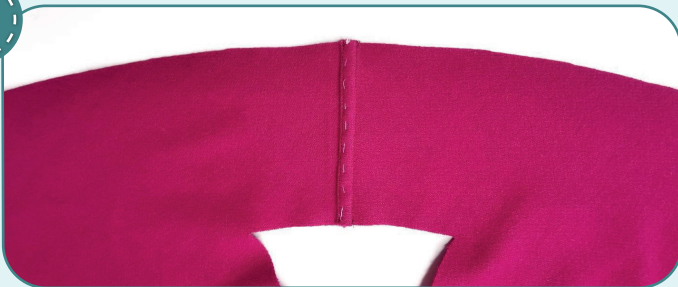
Скальваем полочки изнанкой внутрь вдоль шва соединения цельнокроеного воротника. Стачиваем их прямой строчкой на расстоянии 15 мм от края.

10



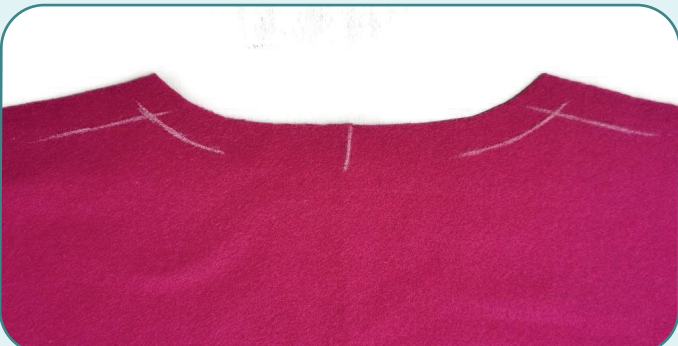
Один из припусков срезаем до 4-5 мм.

11



Обворачиваем второй припуск вокруг срезанного. Приметываем его, а затем утюжим. Настрачиваем припуск прямой строчкой на расстоянии 1 мм от сгиба. Снова утюжим.

12



Размечаем припуски с изнаночной стороны на углах горловины полочек и спинки.



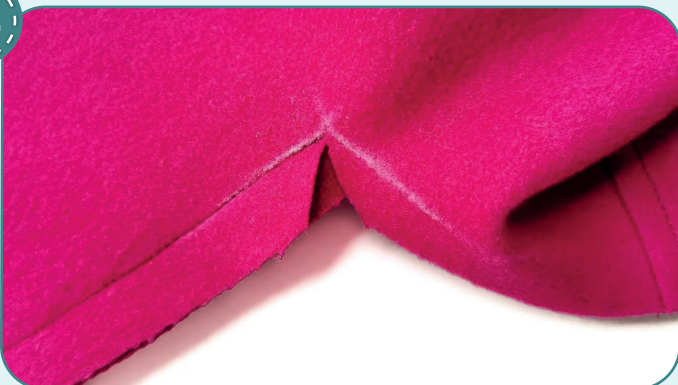


13



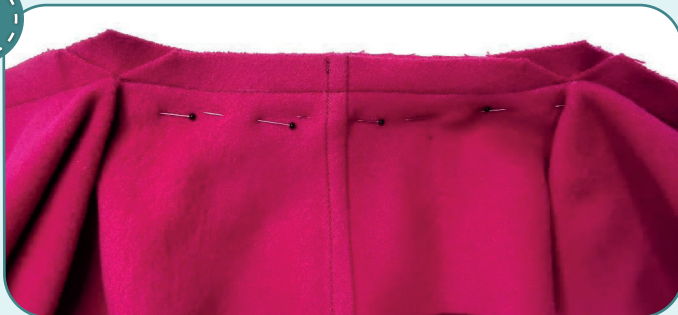
Скальваем полочку и спинку вдоль плечевого шва лицом к лицу. Точно совмещаем вершины размеченных углов. Стачиваем детали прямой строчкой на расстоянии 15 мм от края. Конец строчки должен совпадать с вершинами углов на полочке и спинке. Таким же образом стачиваем второй плечевой шов.

14



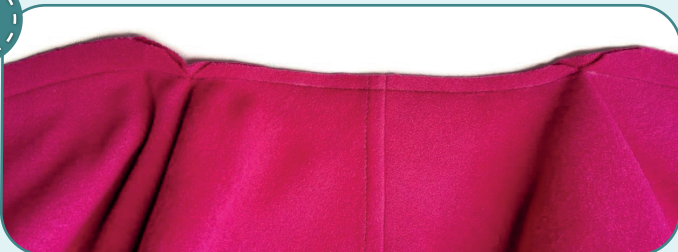
Надсекаем припуски полочки, не доходя 1 мм до конца строчки.

15



Прикалываем горловину спинки к цельнокроеному воротнику лицом к лицу. Стачиваем их прямыми строчками на расстоянии 15 мм от края. Концы строчек должны точно совпадать с концами плечевых швов.

16



Срезаем припуски на горловине спинки и цельнокроеном воротнике до 5 мм и плавно скругляем припуски плечевых швов.

17



Изготавливаем петельку. Для этого косую бейку длиной около 100 мм сгибаем пополам срезами внутрь. Стачиваем прямой строчкой на расстоянии 1 мм от края. Утюжим.

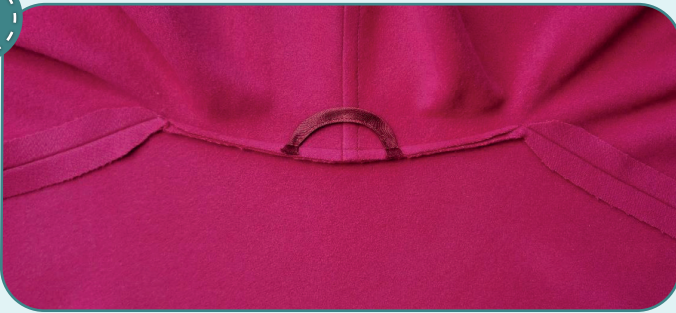


18



Прикалываем петельку к горловине по центру спинки со стороны воротника. Притачиваем петельку на расстоянии 5 мм от края, попадая в проложенный ранее шов.

19



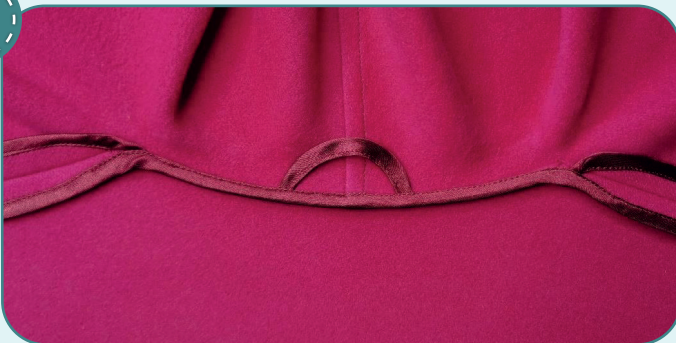
Плечевые швы разутюживаем, припуски горловины и воротника заутюживаем на спинку. Концы петельки выравняем по срезам.

20



Окантовываем косой бейкой припуски плечевых срезов полочек. У горловины оставляем хвостик из косой бейки длиной около 20 мм. Утюжим бейку, а хвостики заутюживаем на спинку.

21



Окантовываем непрерывно косой бейкой припуски плечевых срезов спинки и припуски горловины. Хвостики окантовки плечевых срезов полочек прячем под бейку, предварительно срезав излишки. Утюжим бейку.

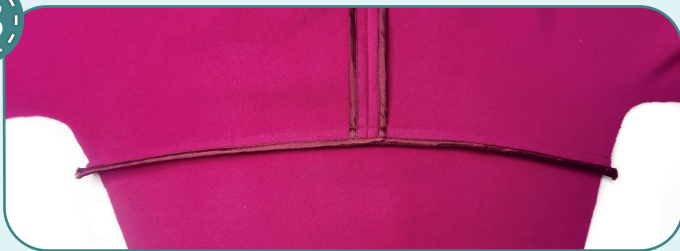
22



Прикалываем булавками рукав к пройме пальто лицевыми сторонами друг к другу. Совмещаем метки друг с другом, верхнюю метку оката с плечевым швом. Скалываем вдоль оката булавками или сметываем.

Втачиваем рукав в пройму прямой строчкой на расстоянии 15 мм от края. Шов прокладываем со стороны рукава, контролируем, чтобы по окату рукава не образовались складки.

23



Окантовываем косой бейкой припуски проймы и рукава вместе. Припуски заутюживаем на рукав. Аналогично втачиваем второй рукав (п. 22-23).

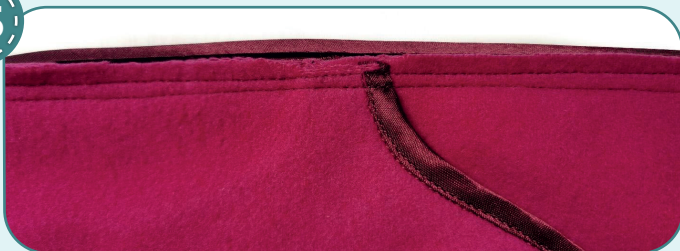
24



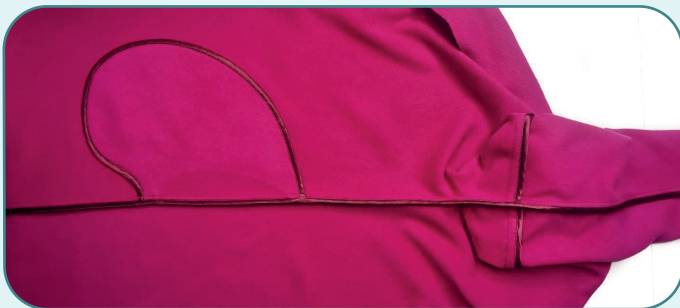
Скалываем булавками вдоль боковых срезов спинку с полочкой и рукав лицевыми сторонами друг к другу. Стачиваем детали прямой строчкой на расстоянии 15 мм от края.

ПРИМЕЧАНИЕ: на этом этапе рекомендуется сделать примерку и оценить посадку, длину, свободу прилегания.

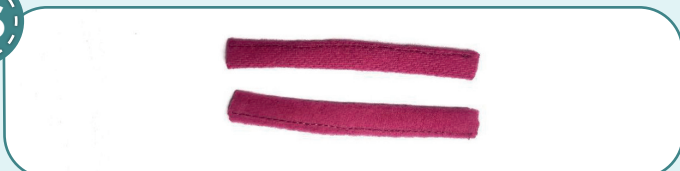
25



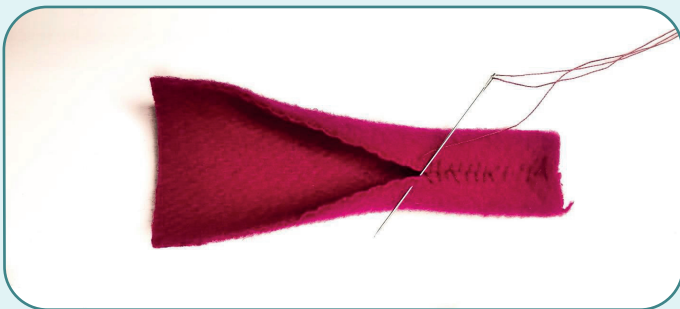
Срезаем припуски боковых швов до 10 мм. В местах утолщений располагаем ножницы под углом 45° к полотну и срезаем припуски под углом уменьшая толщину, но не далее, чем 4 мм от края. Окантовываем припуски боковых швов косой бейкой вместе. Заутюживаем их на спинку.



26

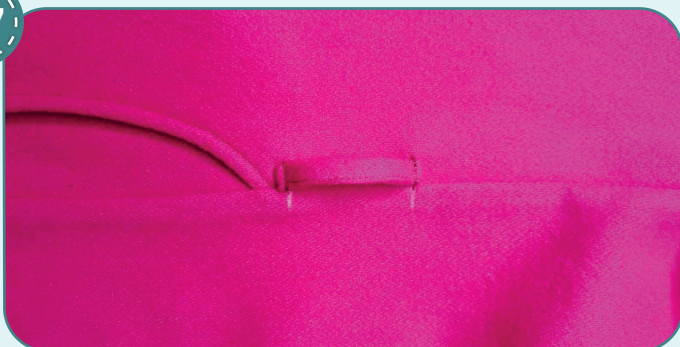


Шлевки, в зависимости от толщины ткани и предпочтений, можно сделать в 4, 3 или 2 сложения. Чтобы сделать шлевку в 4 сложения (для тонкого драпа), дважды сгибаем шлевки пополам изнаночной стороной внутрь, утюжим и отстрачиваем на расстоянии 1 мм от края. Чтобы сделать шлевку в 2 сложения (для толстого драпа), соединяем края шлевки и вручную сшиваем их, затем утюжим.





27



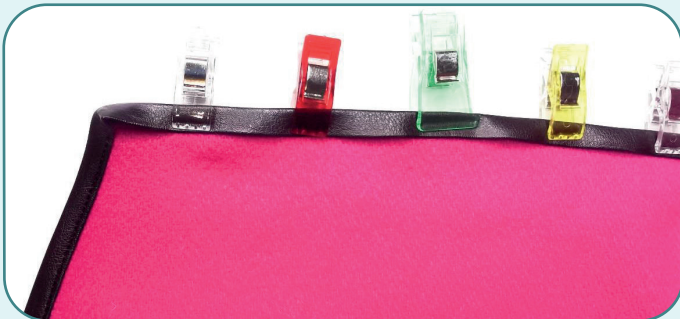
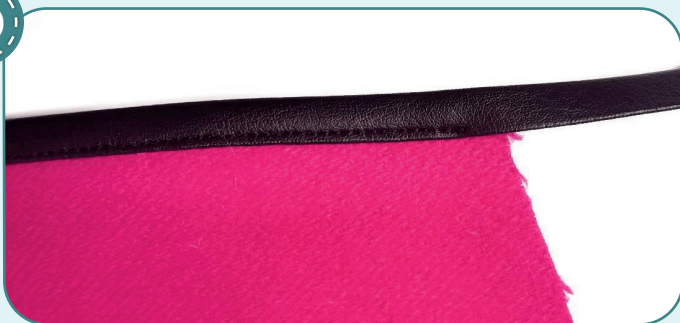
С лицевой стороны пальто на боковом шве размечаем местоположение шлевки (выше кармана). Подгибаем края шлевки на 10 мм и настрачиваем прямой строчкой на расстоянии 1 мм от сгиба. Шлевка не должна прилегать к пальто.

28



Окантовываем необработанные края пальто вдоль нижнего среза, воротника, центральных срезов полочек и нижних срезов рукавов кожаной бейкой. Используем нитки в цвет бейки, иглы для кожи и тефлоновую лапку при необходимости. Для удобства можно предварительно зафиксировать бейку с помощью прищепок. Важно при притачивании не растягивать край пальто или бейку.

29



Обработать углы пальто кожаной бейкой можно следующим способом. Притачиваем бейку, не доходя 5 мм до второй стороны угла. Закладываем небольшую складку таким образом, чтобы внешний край бейки образовал ровный аккуратный угол. Начинаем новую строчку, ставя закрепку и фиксируя складку. Продолжаем притачивать бейку. Когда бейка замыкается в кольцо, делаем нахлест на начало бейки около 10 мм. Утюжим бейку через проутюжильник, предварительно подобрав температурный режим на образце.



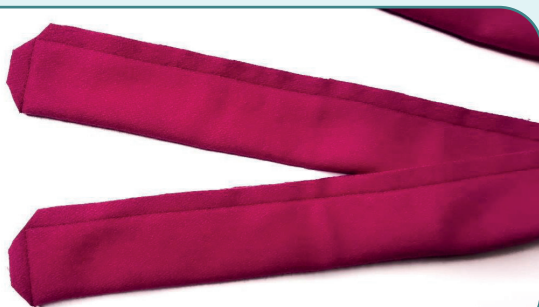


30



Сгибаем пояс пополам лицевой стороной внутрь. Стачиваем по всему периметру прямой строчкой на расстоянии 10 мм от края, оставив отверстие длиной около 50 мм.

31



Срезаем уголки припусков. Пояс выворачиваем и утюжим.



32



Зашиваем отверстие в поясе вручную потайным швом. Утюжим пояс.

33



Убираем оставшуюся наметку, срезаем и прячем концы ниток, еще раз все утюжим. Вдеваем пояс в шлевки. Пальто готово!



ELINA PATYKOVA

ПРО ШИТЬЕ

Пальто- халат

Спасибо вам, что шьёте со мной и моей командой!
Делитесь вашими работами в инстаграмм и группе вк.
До скорых встреч!

