

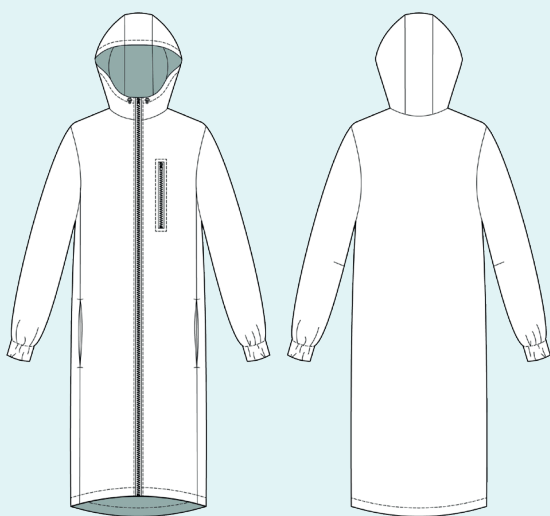
ELINA PATYKOVA

ПРО ШИТЬЕ

Инструкция
по пошиву

Ветровка Неон

#ветровка_неон



Уровень сложности



Для пошива нам понадобятся:



- курточная ткань,
- подкладочная ткань,
- короткая неразъёмная молния,
- длинная разъёмная молния с двумя бегунками,
- люверсы диаметром 8 мм – 2 шт.,
- фиксаторы с двумя отверстиями – 2 шт.,
- шляпная резинка,
- резинка шириной 25 мм,
- нитки в цвет ткани,
- иглы Microtex 70.

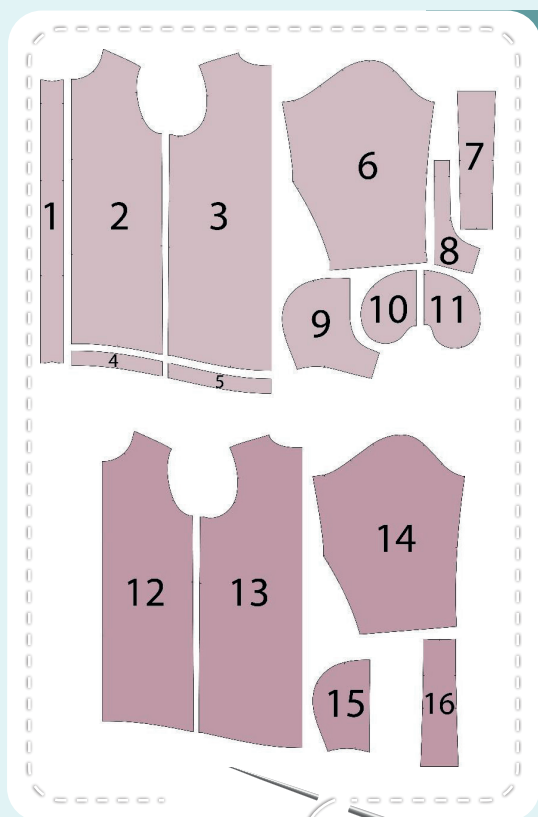
Если вы не уверены в посадке изделия, рекомендуется сначала отшить макет из недорогой ткани с похожими свойствами (эластичность, толщина, драпируемость). Это позволит скорректировать длину, ширину, посадку изделия и сэкономить время.

Расход ткани указан в аннотации к выкройке в соответствии с вашим размером. Длина молний и длина резинки указаны на выкройке. Обратите внимание, что если ширина ткани отличается от указанной в таблице, то длина отреза будет другой.

Приступаем к раскрою. Распечатываем и склеиваем детали выкройки. При печати не забываем проверить размер тестового квадрата.

Раскладываем все детали на ткани, соблюдая направления долевых. Прикалываем их к ткани и аккуратно вырезаем по контуру. Не забываем, что припуски на выкройке уже учтены. Переносим все метки с выкройки на изнаночную сторону деталей.

В результате у нас должны получиться



ДЕТАЛИ ВЕТРОВКИ:

1. планка – 1 деталь из курточной ткани
2. перед – 2 детали из курточной ткани
3. спинка – 1 деталь со сгибом из курточной ткани
4. обтачка низа переда – 2 детали из курточной ткани
5. обтачка низа спинки – 1 деталь со сгибом из курточной ткани
6. рукав – 2 детали из курточной ткани
7. центральная часть капюшона – 1 деталь из курточной ткани
8. обтачка капюшона – 1 деталь со сгибом из курточной ткани
9. боковая часть капюшона – 2 детали из курточной ткани
10. мешковина верхнего кармана – 2 детали из курточной ткани
11. мешковина кармана – 4 детали из курточной ткани
12. подкладка переда – 2 детали из подкладочной ткани
13. подкладка спинки – 1 деталь со сгибом из подкладочной ткани
14. подкладка рукава - 2 детали из подкладочной ткани
15. боковая часть подкладки капюшона – 2 детали из подкладочной ткани
16. центральная часть подкладки капюшона – 1 деталь из подкладочной ткани

ПРИМЕЧАНИЕ: если подкладочная ткань сильно осыпается, то ее можно раскроить с помощью ножниц «зигзаг».

Теперь можно приступить к пошиву

Условные обозначения:



прямая строчка



длина стежка
в миллиметрах (мм)



плоский шов



строчка зигзаг



ширина стежка
в миллиметрах (мм)



трехступенчатый
зигзаг



однорожковая лапка
для притачивания
молнии



универсальная
лапка



лапка для притачива-
ния потайной молнии



закрепка
необходимо выполнить закрепку строчки и обрезать
концы нитей, для оверлочного и распошивального шва —
связать концы нитей и спрятать их в шов



**3-ниточная
оверлочная строчка**



**4-ниточная
оверлочная строчка**

ПРИМЕЧАНИЕ

А

4-ниточная оверлочная строчка

Если у вас нет оверлока, то заменяем эластичными швами, которые имеются на вашей швейной машине, либо зигзагом.

Б

3-ниточная оверлочная строчка

Если у вас нет оверлока, то заменяем псевдо-оверлочным швом, если такой имеется на вашей швейной машине, либо зигзагом.

В

плоский шов

Если у вас нет распошивальной машины, то можно выполнить: а) двойной иглой на швейной машине, б) декоративным эластичным швом на швейной машине; в) обметать срез оверлочным швом и отстрочить прямой строчкой.

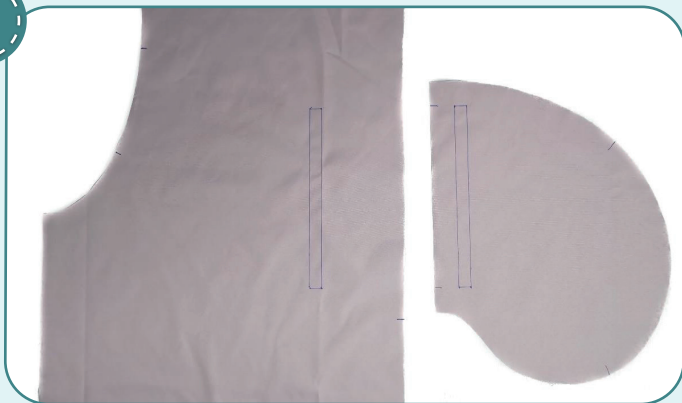
ПОЛЕЗНЫЕ ССЫЛКИ

- ▶ [как купить выкройку](#)
- ▶ [как распечатать выкройку](#)
- ▶ [как собрать выкройку](#)
- ▶ [как склеить выкройку](#)

Пошив ветровки



1



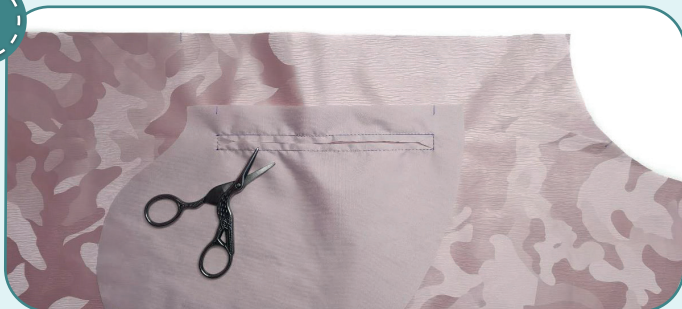
Переносим с выкроек разметку рамок для верхнего кармана на изнаночную сторону левой половинки переда и мешковины верхнего кармана.

2



Скальваем левую половинку переда и мешковину верхнего кармана лицом друг к другу таким образом, чтобы рамки кармана точно совпали. Булавками закалываем внутри рамки. Прокладываем прямую строчку по периметру рамки.

3



Разрезаем деталь переда и мешковину кармана внутри рамки вдоль линии. На концах рамки делаем надсечки наискосок к углам. Будьте внимательны, не разрежьте строчку!

4



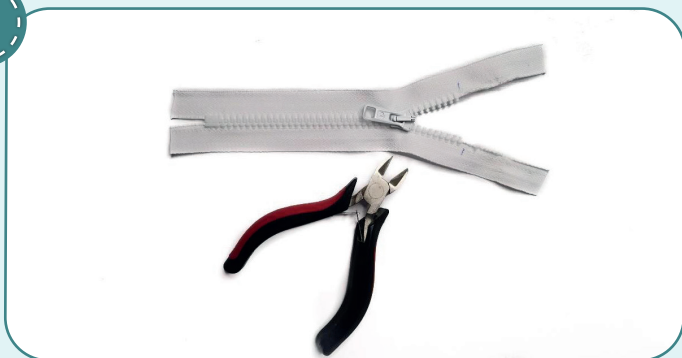
Выворачиваем карман на изнаночную сторону. Утюжим, образуя перекант.

ПРИМЕЧАНИЕ: все операции ВТО необходимо проводить через проутюжильник (отрез хлопчатобумажной ткани). Температурный режим подбираем предварительно на образцах.





5



Отмеряем нужную длину неразъёмной молнии для кармана. Лишние зубцы сверху удаляем. Длина тесьмы, на которой расположены зубцы, должна быть на 1-2 мм меньше длины рамки кармана, чтобы избежать поломки иглы при притачивании.

6



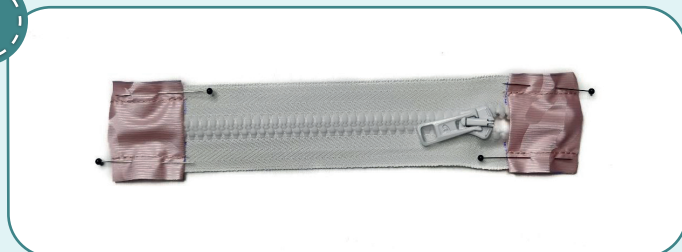
Верхние концы молнии сшиваем вручную или зигзагом.

7



Выкраиваем два кусочка ткани размером 35x60 мм.

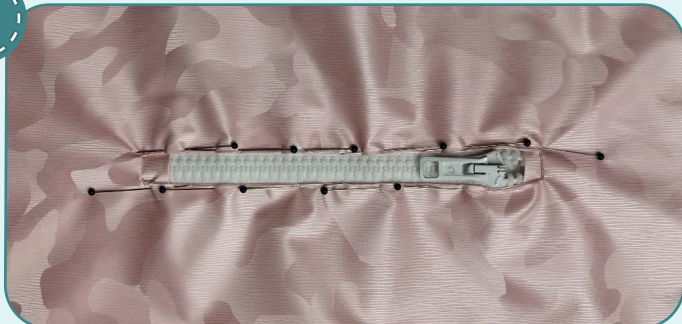
8



Сгибаем кусочки ткани пополам. Накладываем их на концы молнии с лицевой стороны сгибами к центру. Зубчики сверху и снизу молнии должны быть закрыты на 10 мм. Настрочиваем

кусочки на молнию прямыми строчками вдоль боковых срезов на расстоянии 3 мм от края молнии. Излишки ткани по бокам и хвостики молнии срезаем.

9



Подкладываем с изнанки молнию лицевой стороной к карману, бегунком кверху и прикалываем её так, чтобы молния находилась посередине рамки. Стараемся выкладывать молнию так, чтобы она была ровной, без образования волн и складок.

ПРИМЕЧАНИЕ: если опыта недостаточно, лучше перед всеми операциями выполнять ручную сметку.





10



Отстрачиваем молнию прямой строчкой на расстоянии 1 мм от края по периметру рамки. Если бегунок мешает проложить шов до конца: опускаем иглу, поднимаем лапку, перемещаем бегунок молнии, опускаем лапку и шьем дальше. Следим, чтобы игла не попала в зубья молнии.



11



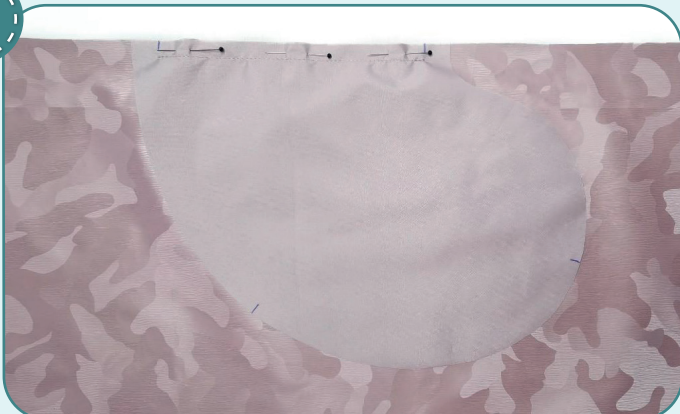
Прикладываем вторую половинку мешковины верхнего кармана к первой лицевыми сторонами друг к другу. Фиксируем их друг с другом булавками. Стачиваем прямой строчкой на расстоянии 10 мм от края.

12

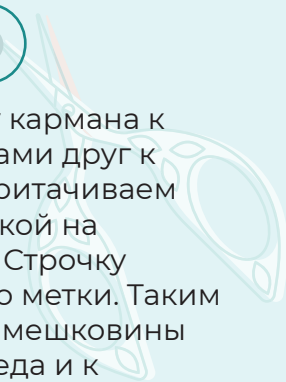


Скальваем спинку и детали переда вдоль плечевых срезов. Стачиваем их прямой строчкой на расстоянии 10 мм от края.

13

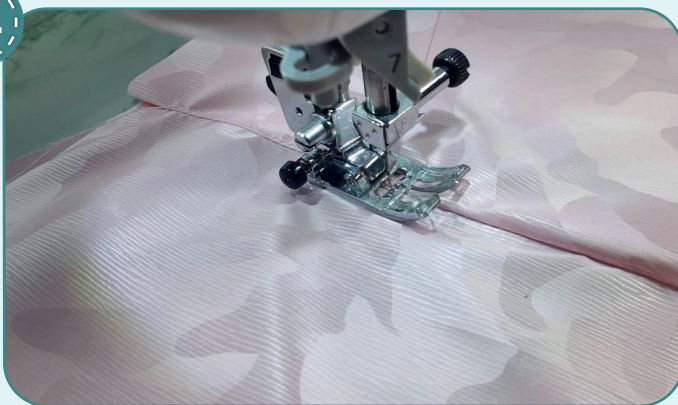


Прикалываем мешковину кармана к переду лицевыми сторонами друг к другу, совмещая метки. Притачиваем мешковину прямой строчкой на расстоянии 10 мм от края. Строчку прокладываем от метки до метки. Таким же образом притачиваем мешковины ко второй половинке переда и к спинке.





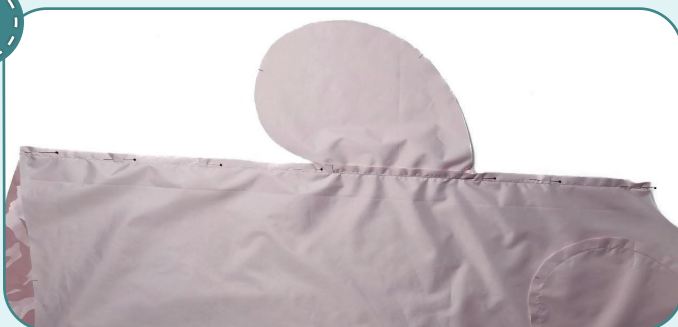
14



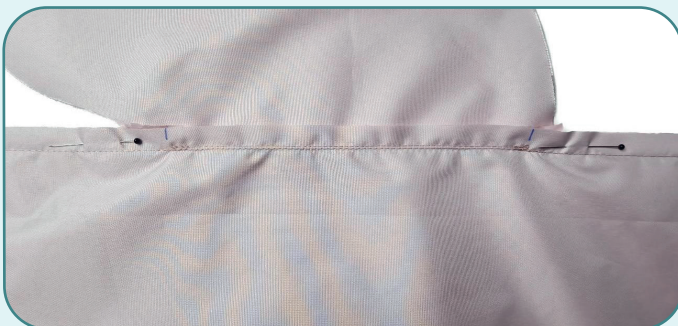
Припуски мешковин полочек застрачиваем на мешковины на расстоянии 1 мм от шва притачивания. Строчку прокладываем от метки до метки.



15



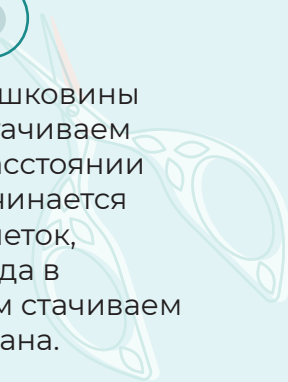
Скалываем булавками перед и спинку вдоль бокового шва лицом друг к другу. Стачиваем детали прямыми строчками. Строчки должны заканчиваться точно у концов швов притачивания мешковин. Припуски шва разутюживаем. Таким же образом стачиваем второй боковой шов.



16



Скалываем булавками мешковины кармана друг с другом. Стачиваем их прямой строчкой на расстоянии 10 мм от края. Строчка начинается и заканчивается точно у меток, обозначающих концы входа в карман. Таким же образом стачиваем мешковины второго кармана.





17



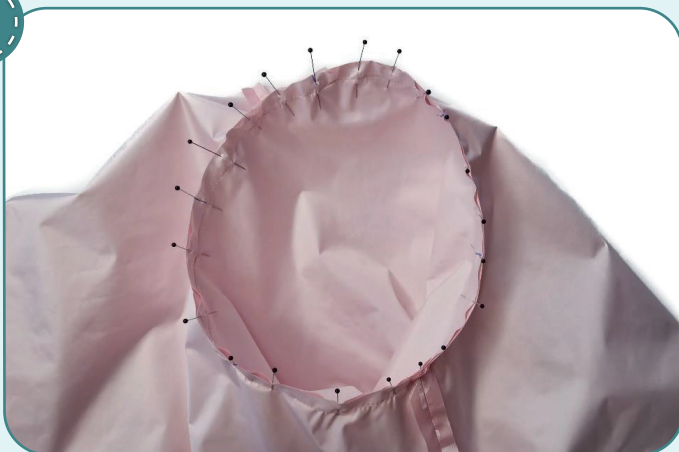
Размечаем на изнаночной стороне рукавов вытачки. Скалываем или смётываем вытачки, точно совмещая их стороны. Стачиваем вытачки прямой строчкой по разметке. Заутюживаем вытачки кверху.

18



Скалываем булавками рукава по боковым срезам, совмещая метки. Стачиваем швы прямой строчкой на расстоянии 10 мм от края. Припуски швов разутюживаем.

19



Вмётываем или вкалываем рукав в пройму лицевыми сторонами друг к другу, совмещая метки. Длина проймы чуть-чуть больше длины оката рукава, поэтому аккуратно распределяем ткань таким образом, чтобы не образовались складки. Втачиваем рукав прямой строчкой на расстоянии 10 мм от края. Таким же образом втачиваем второй рукав.

ПРИМЕЧАНИЕ: на этом этапе рекомендуется сделать примерку и оценить посадку, длину, свободу прилегания. Учитывайте при примерке ширину подгибки рукавов.

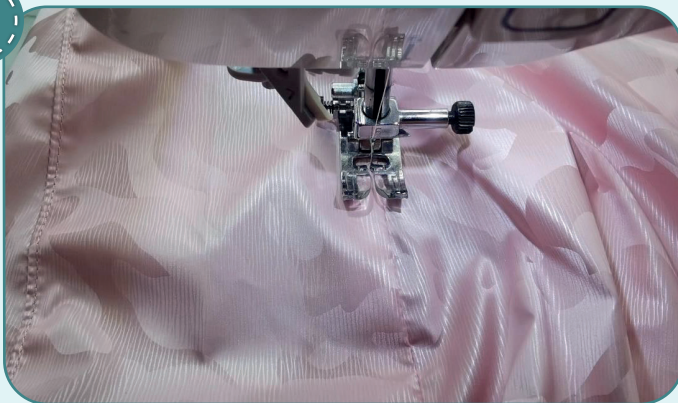
20



Скалываем булавками центральную часть капюшона с боковой лицом друг к другу, совмещая метки. Стачиваем детали прямой строчкой на расстоянии 10 мм от края. Таким же образом притачиваем вторую боковую часть капюшона.



21



2-2,5

Застрачиваем припуски швов на центральную часть капюшона на расстоянии 1 мм от шва.



22



2,5-3

Аналогично собираем подкладку капюшона (п. 20). Припуски швов заутюживаем на центральную часть капюшона.

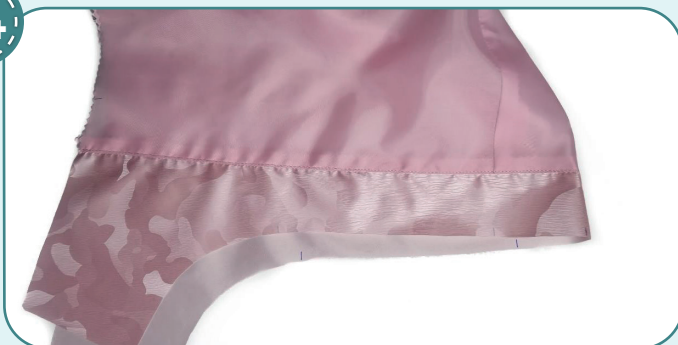
23



2,5-3

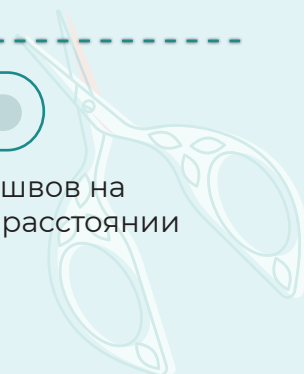
Прикалываем обтачку капюшона к подкладке лицевыми сторонами друг к другу. Стачиваем прямой строчкой на расстоянии 10 мм от края. Припуски шва заутюживаем на подкладку.

24



2-2,5

Застрачиваем припуски швов на подкладку капюшона на расстоянии 1 мм от шва.





25



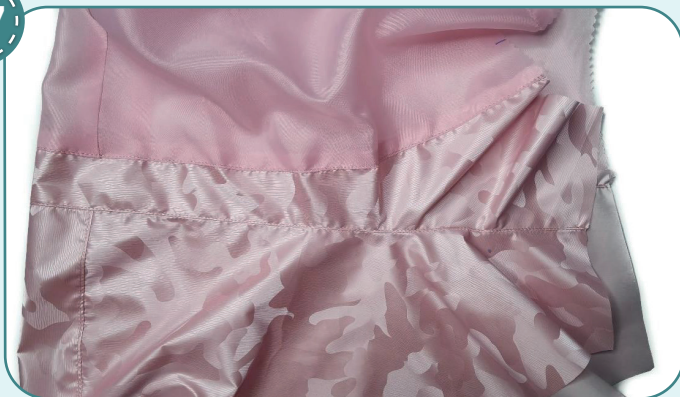
Вкладываем подкладку капюшона в капюшон лицевыми сторонами друг к другу и скалываем булавками вдоль лицевого среза. Стачиваем их прямой строчкой на расстоянии 10 мм от края.

26



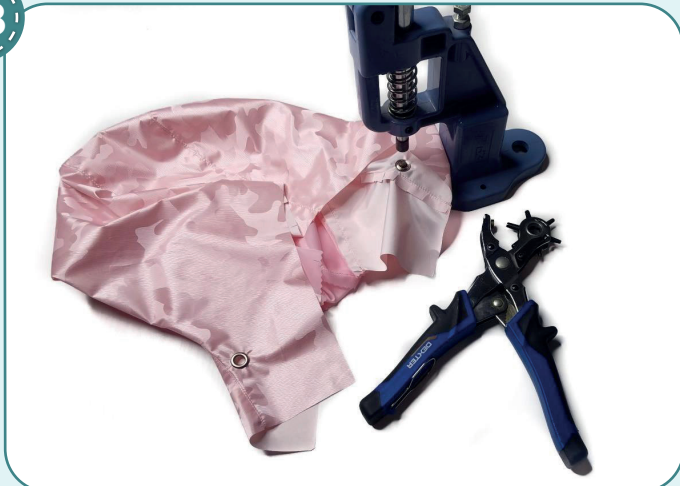
Надсекаем припуски каждые 10-20 мм, не доходя до строчки 1 мм.

27



Застрачиваем припуски шва на обтачку капюшона на расстоянии 1 мм от шва. Заутюживаем подкладку, образуя перекант на сторону обтачки.

28



Переносим разметку местоположения люверсов с выкройки на капюшон. Пробиваем отверстия под люверсы диаметром 3,5 мм с помощью пробойника или вырезаем при помощи ножниц. Устанавливаем люверсы с помощью пресса.

29



Вкальываем капюшон в горловину ветровки лицом к лицу, совмещая метки. Втачиваем капюшон прямой строчкой на расстоянии 10 мм от края.

30



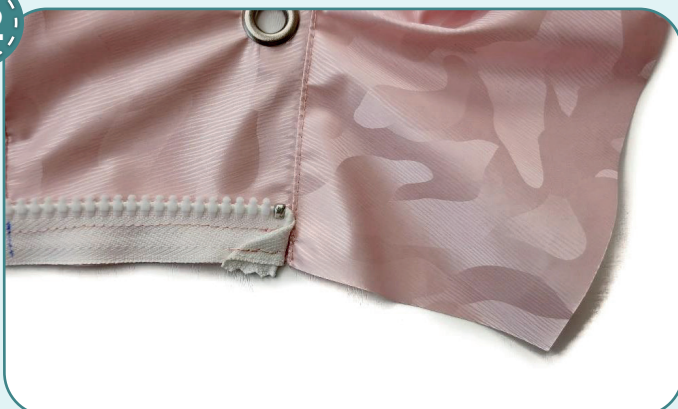
Прикальываем булавками или примётываем одну из половинок молний к полочке лицом друг к другу. Молнию вкальываем таким образом, чтобы она лежала ровно и не стягивала ткань. Нижний край молнии должен отступать на 12 мм от нижнего среза. Притачиваем молнию прямой строчкой с помощью однорожковой лапки на расстоянии 10 мм от края молнии. Если бегунок мешает проложить шов до конца: опускаем иглу, поднимаем лапку, перемещаем бегунок молнии и шьем дальше. Строчку заканчиваем, не доходя 2 мм до шва притачивания обтачки капюшона.

31

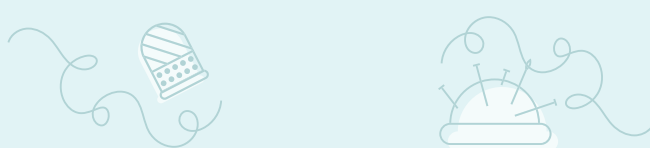


При необходимости укорачиваем верхнюю часть молнии: удаляем верхние зубчики и устанавливаем вместо них ограничители молнии. Срезаем лишние хвостики.

32



Подворачиваем конец тесьмы и закрепляем прямой строчкой.



33



Застегиваем молнию и отмечаем на второй половине молнии место шва притачивания обтачки капюшона, а также самого капюшона, метки переда.

34



Примётываем или прикалываем вторую половину молнии лицом к лицу к центральному срезу полочки. Очень точно совмещаем метки на молнии со швами притачивания обтачки капюшона и самого капюшона, с метками переда, а также нижний край молнии должен отступить от нижнего среза на 12 мм. Притачиваем молнию прямой строчкой с помощью однорожковой лапки для притачивания молнии на расстоянии 10 мм от края, таким же образом, как её первую половину. Застёгиваем молнию, убеждаемся, что швы притачивания капюшона, обтачки капюшона и нижние срезы половинок переда совпадают, что молния лежит ровно, без образования волн и складок.



35

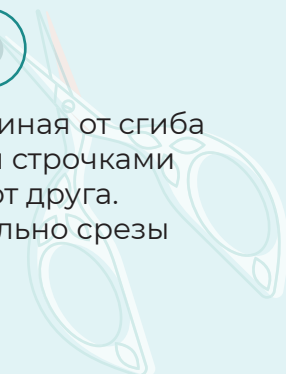


Складываем планку пополам лицевой стороной внутрь вдоль длинных сторон. Стачиваем края вдоль коротких срезов прямой строчкой на расстоянии 10 мм от края. Выворачиваем планку и приутюживаем.

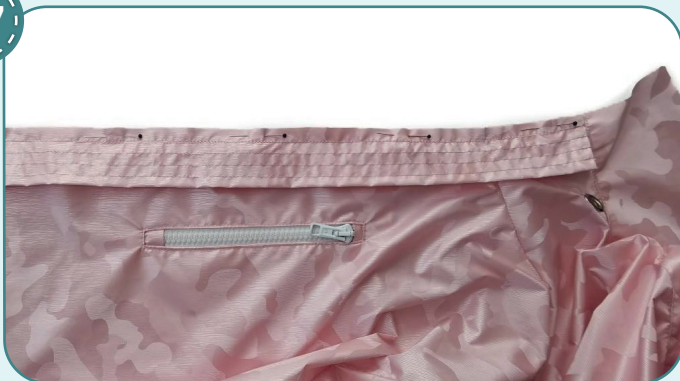
36



Отстрачиваем планку начиная от сгиба прямыми параллельными строчками на расстоянии 7 мм друг от друга. Для удобства предварительно срезы совмещаем и скалываем.



37



Прикалываем к левой половине переда поверх молнии ветрозащитную планку, совмещая срезы и метки. Притачиваем прямой строчкой с помощью однорожковой лапки планку со стороны полочки таким образом, чтобы строчка совпала со строчкой притачивания молнии.

ПРИМЕЧАНИЕ: для мальчиков и мужчин планка пристрачивается к правой половине переда.

38



Выкраиваем 4 долевика из курточной ткани длиной около 80 мм и шириной около 15 мм.

39



Притачиваем долевика прямыми строчками к припускам пройм в области подмышки и плечевого шва.

40



Складываем подкладку и обтачку низа переда лицевыми сторонами друг к другу, совмещая метки. Смётываем детали. Стачиваем детали на расстоянии 10 мм от края. Припуски швов заутюживаем на подкладку.

Таким же образом притачиваем вторую обтачку низа переда и обтачку низа спинки к подкладке.



41



2-2,5

Застрачиваем припуски швов на подкладку на расстоянии 1 мм от шва.

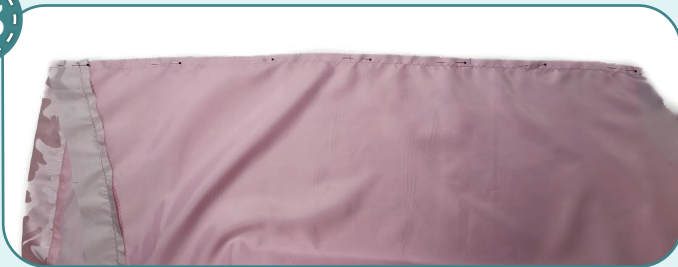
42



2-2,5

Скалываем подкладку спинки и переда вдоль плечевых срезов. Стачиваем их прямой строчкой на расстоянии 10 мм от края. Припуски швов разутюживаем.

43



2-2,5

Скалываем подкладку спинки и переда вдоль боковых срезов. Стачиваем их прямой строчкой на расстоянии 10 мм от края. Припуски разутюживаем.

44



2-2,5

Размечаем на изнаночной стороне подкладки рукавов выточки. Скалываем или смётываем выточки, точно совмещая их стороны. Стачиваем выточки прямой строчкой по разметке. Заутюживаем выточки кверху.

45



2-2,5

Скалываем булавками вдоль боковых срезов подкладки рукавов лицевой стороной внутрь. Стачиваем детали прямой строчкой на расстоянии 10 мм от края. Оставляем в одном из рукавов отверстие около 120 мм для выворачивания. Припуски швов разутюживаем.

46



Вмётываем подкладку рукава в пройму лицевыми сторонами друг к другу, совмещая метки. Длина проймы чуть больше длины оката рукава, поэтому аккуратно распределяем ткань таким образом, чтобы не образовались складки. Втачиваем подкладку рукава прямой строчкой на расстоянии 10 мм от края. Таким же образом втачиваем второй рукав.

47



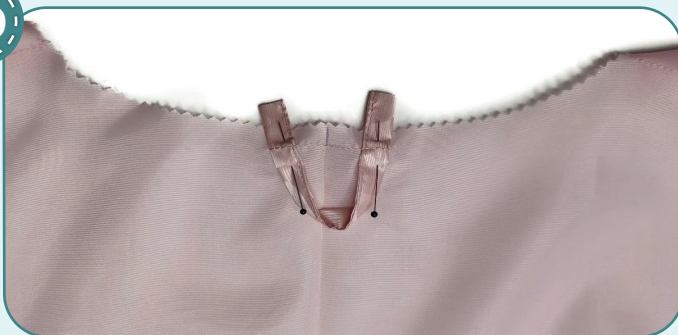
Выкраиваем полоску из курточной или подкладочной ткани шириной 40 мм и длиной 110 мм для изготовления петельки.

48



Дважды подгибаем края полоски внутрь, заутюживаем или смётываем её. Стачиваем полоску прямой строчкой на расстоянии 1 мм от края.

49



Прикалываем петельку по центру горловины подкладки спинки с лицевой стороны. Притачиваем петельку на расстоянии 7 мм от края.

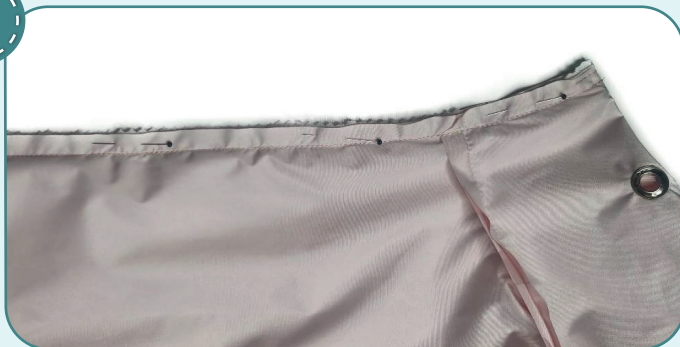
50



Вкалываем подкладку капюшона в горловину подкладки ветровки лицом к лицу, совмещая метки. Втачиваем подкладку капюшона прямой строчкой на расстоянии 10 мм от края.



51



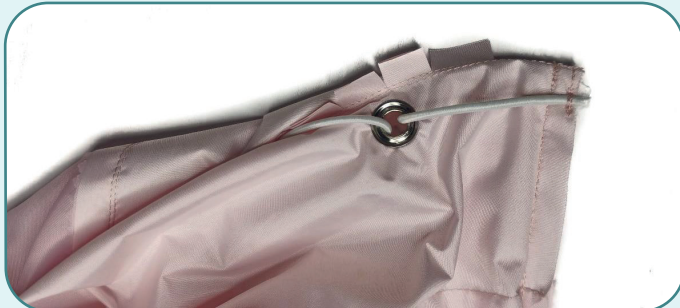
Скальваем булавками центральные срезы полочки и подкладки лицевыми сторонами друг к другу. Обратите внимание, что длина центрального среза подкладки чуть больше, поэтому подкладку нужно аккуратно распределить таким образом, чтобы предотвратить образование складок.

Стачиваем их прямой строчкой на расстоянии 1 см от края. Строчку прокладываем со стороны переда таким образом, чтобы она совпала со швом притачивания молнии.

52



Отмеряем нужную длину шляпной резинки. Вставляем её в капюшон, устанавливаем фиксаторы. Концы резинки пришиваем к припуску центрального среза капюшона на расстоянии 10 мм от верхнего среза.

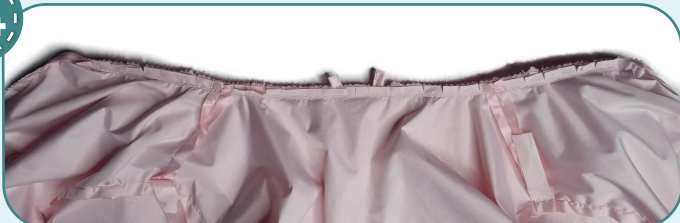


53

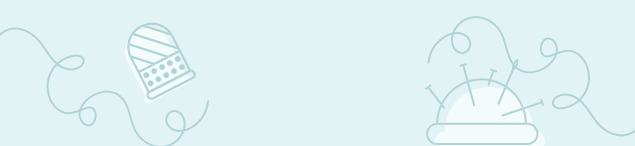


Скальваем булавками припуски горловины ветровки и горловины подкладки. Стачиваем их прямой строчкой на расстоянии 8-9 мм. Концы строчек прокладываем максимально близко к молнии.

54



Надсекаем припуски горловины, капюшона и подкладки каждые 10-15 мм, не доходя 1 мм до строчки.



55



2-2,5

Вкладываем подкладку рукава в рукав ветровки таким образом, как она будет лежать в готовом изделии. Совмещаем шов рукава и шов подкладки рукава. Не смещая нижние срезы рукава и подкладки относительно друг друга, выворачиваем деталь рукава и деталь

подкладки рукава одновременно и выводим их между верхним слоем ветровки и её подкладкой (внутри изделия). Приметываем рукав к подкладке рукава по линии низа лицом друг к другу, вкладывая подкладку в рукав. Стачиваем их прямой строчкой на расстоянии 10 мм от края.

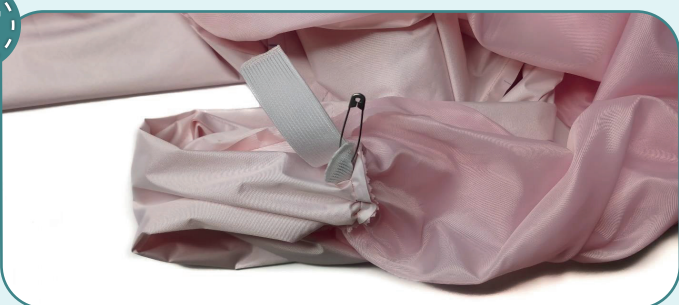
56



2-2,5

Выворачиваем рукав на лицевую сторону. Перегибаем по линии сгиба (она указана на выкройке). Отстрачиваем низ рукава на расстоянии 25 мм (строчка прокладываем в шов притачивания подкладки. Оставляем отверстие длиной около 30 мм для вдевания резинки.

57



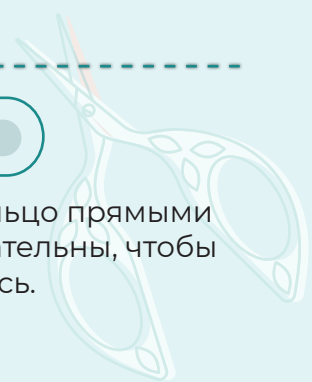
Отрезаем резинку длиной, указанной на выкройке рукава. Вдеваем её в рукав со стороны изнанки с помощью бельевой булавки.

58



2-2,5

Стачиваем резинку в кольцо прямыми строчками. Будьте внимательны, чтобы резинка не перекрутилась.





59



Выворачиваем рукав на лицевую сторону, резинку равномерно распределяем. Прокладываем строчку на расстоянии 25 мм от края, закрывая оставленное отверстие. Таким же образом обрабатываем второй рукав (п. 55-59).

60



Скальваем вдоль линии низа ветровку и подкладку лицом к лицу, совмещая швы и метки. Стачиваем их прямой строчкой на расстоянии 10 мм от края.

61



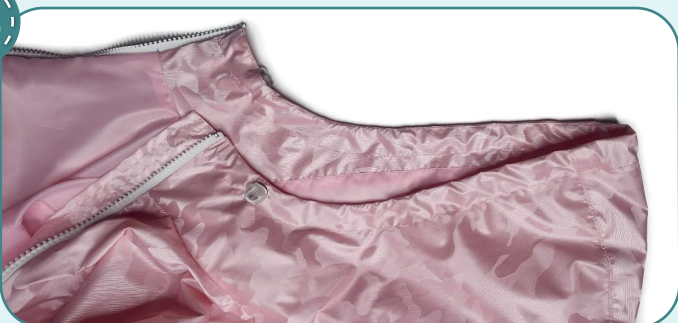
Срезаем углы припусков и надсекаем припуски каждые 20-25 мм, не доходя 1 мм до строчки.

62

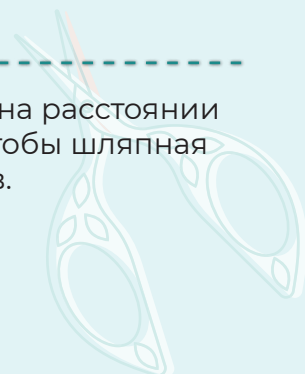


Притачиваем долевтики прямыми строчками к припускам пройм подкладки в области подмышки и плечевого шва. Выворачиваем ветровку на лицевую сторону.

63



Отстрачиваем капюшон на расстоянии 25 мм от края. Следим, чтобы шляпная резинка не попала в шов.



64



Низ ветровки утюжим, образуя перекант на сторону обтачек. Скалываем или смётываем, а затем отстрачиваем на расстоянии 25 мм от края.

65



Приутюживаем подкладку вдоль молнии. Отстрачиваем молнию на расстоянии 1 мм от края. Строчку прокладываем с лицевой стороны, расправляя подкладку.

66



Зашиваем отверстие для выворачивания потайным швом.

67



Убираем оставшуюся наметку, срезаем и прячем концы ниток. Ветровка готова!

ELINA PATYKOVA

ПРО ШИТЬЕ

Ветровка Неон

Спасибо вам, что шьёте со мной и моей командой!
Делитесь вашими работами в инстаграмм и группе вк.
До скорых встреч!

