

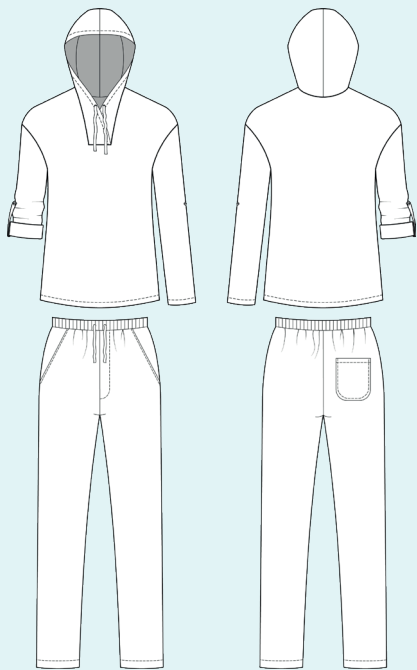
ELINA PATYKOVA

ПРО ШИТЬЕ

Инструкция
по пошиву

Костюм Лён

#костюм_лен_мужчины



Уровень сложности



Для пошива нам понадобятся:



- лён, муслин,
- дублерин,
- резинка шириной 45 мм,
- 2 пуговицы диаметром 10-15 мм,
- нитки в цвет ткани,
- иглы Universal 80-90.

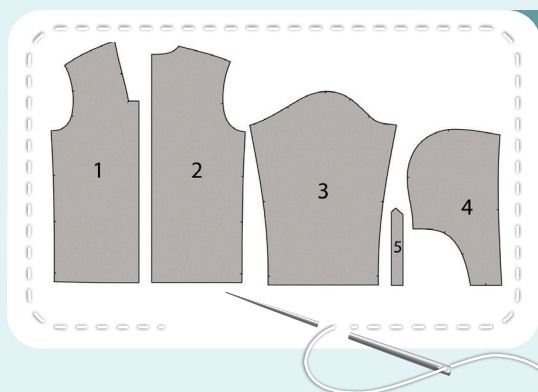
Если вы не уверены в посадке изделия, рекомендуется сначала отшить макет из недорогой ткани с похожими свойствами (эластичность, толщина, драпируемость). Это позволит скорректировать длину, ширину, посадку изделия и сэкономить время.

Расход ткани указан в аннотации к выкройке в соответствии с вашим размером. Необходимая длина резинки указана на поясе выкройки. Обратите внимание, что если ширина ткани отличается от указанной в таблице, то длина отреза будет другой. Отрез ткани обязательно продекатировать: постирать при температуре 40 градусов, затем отутюжить.

Приступаем к раскрою. Распечатываем и склеиваем детали выкройки. При печати не забываем проверить размер тестового квадрата.

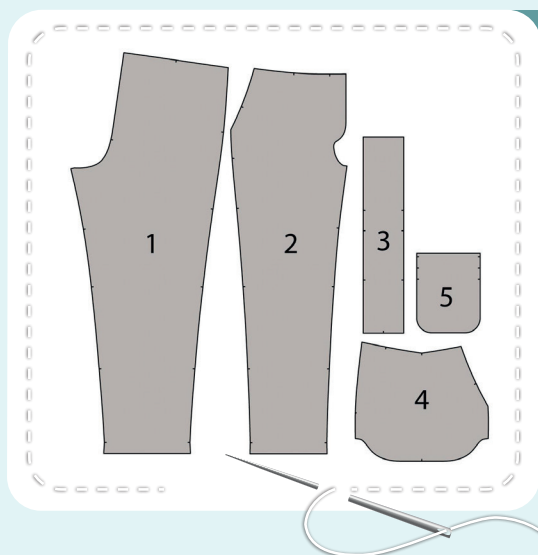
Раскладываем все детали на ткани, соблюдая направления долевых. Прикалываем их к ткани и аккуратно вырезаем по контуру. Не забываем, что припуски на выкройке уже учтены. Переносим все метки с выкройки на изнаночную сторону деталей.

В результате у нас должны получиться



ДЕТАЛИ РУБАШКИ:

1. перед – 1 деталь со сгибом
2. спинка – 1 деталь со сгибом
3. рукав – 2 детали
4. капюшон – 4 детали
5. пата – 2 детали со сгибом



ДЕТАЛИ БРЮК:

1. задняя половинка брюк – 2 детали
2. передняя половинка брюк - 2 детали
3. пояс – 1 деталь со сгибом
4. мешковина кармана – 2 детали
5. карман задний – 1 деталь

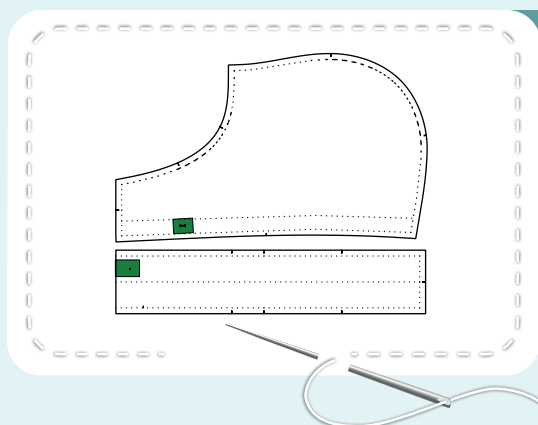


СХЕМА ДУБЛИРОВАНИЯ ДЕТАЛЕЙ:

- Зеленый - дублерин:
 - область прорезных петель для шнура в капюшоне
 - область прорезных петель для шнура в поясе брюк

Теперь можно приступить к пошиву

Условные обозначения:



прямая строчка



длина стежка
в миллиметрах (мм)



плоский шов



строчка зигзаг



ширина стежка
в миллиметрах (мм)



трехступенчатый
зигзаг



однорожковая лапка
для притачивания
молнии



универсальная
лапка



лапка для притачива-
ния потайной молнии



закрепка
необходимо выполнить закрепку строчки и обрезать
концы нитей, для оверлочного и распошивального шва —
связать концы нитей и спрятать их в шов



**3-ниточная
оверлочная строчка**



**4-ниточная
оверлочная строчка**

ПРИМЕЧАНИЕ

А

4-ниточная оверлочная строчка

Если у вас нет оверлока, то заменяем эластичными швами, которые имеются на вашей швейной машине, либо зигзагом.

Б

3-ниточная оверлочная строчка

Если у вас нет оверлока, то заменяем псевдо-оверлочным швом, если такой имеется на вашей швейной машине, либо зигзагом.

В

плоский шов

Если у вас нет распошивальной машины, то можно выполнить: а) двойной иглой на швейной машине, б) декоративным эластичным швом на швейной машине; в) обметать срез оверлочным швом и отстрочить прямой строчкой.

ПОЛЕЗНЫЕ ССЫЛКИ

- ▶ [как купить выкройку](#)
- ▶ [как распечатать выкройку](#)
- ▶ [как собрать выкройку](#)
- ▶ [как склеить выкройку](#)

Пошив рубашки



1



Для изготовления шнурка кроим полосу ткани длиной 120-130 см и шириной 35 мм.

2



Заутюживаем края полоски к середине изнаночной стороной внутрь. Потом сгибаем пополам и приутюживаем. Для удобства можно предварительно сметать.

3



Стачиваем шнурок прямой строчкой на расстоянии 1 мм от края. Утюжим.

4



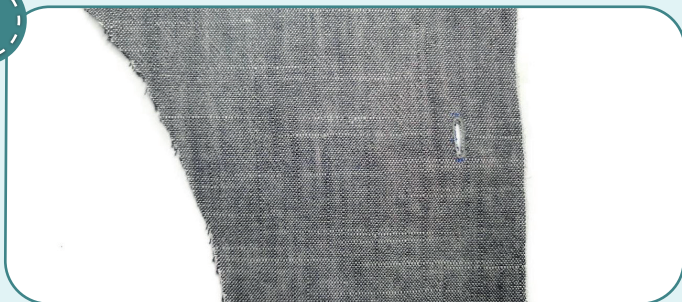
Укрепляем область прорезных петель для шнура в капюшоне кусочками дублерина размером 30 x 40 мм.

5



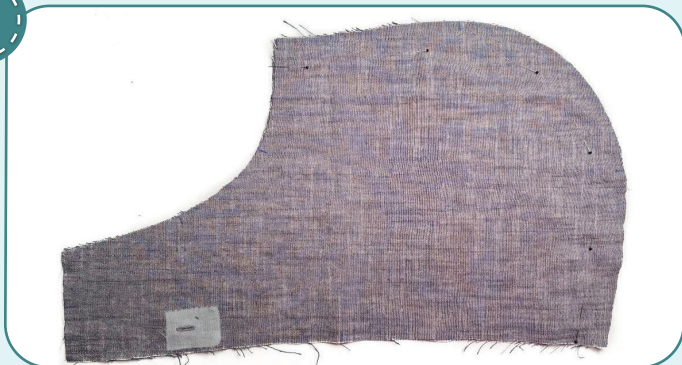


5



С помощью лапки для петель выметываем петли по размеру приготовленного шнура. С помощью распарывателя аккуратно пробиваем петли, не затрагивая нити швов. Утюжим.

6



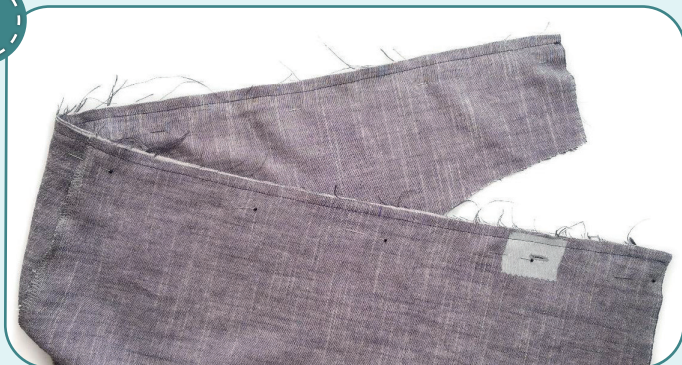
Скальваем детали капюшона лицевой стороной внутрь. Стачиваем прямой строчкой на расстоянии 10 мм от края.

7



Обметываем срезы вместе 3-ниточным оверлочным швом. Припуски заутюживаем на правую половинку капюшона. Таким же образом обрабатываем детали подкладки капюшона (п. 6-7).

8



Вкладываем подкладку капюшона в капюшон лицевыми сторонами друг к другу и скальваем булавками вдоль лицевого среза. Стачиваем их прямой строчкой на расстоянии 10 мм от края.

9



Обметываем срезы вместе 3-ниточным оверлочным швом. Припуски заутюживаем на подкладку капюшона.

10



Отстрачиваем шов притачивания подкладки капюшона по стороне подкладки прямой строчкой на расстоянии 1 мм от шва. Заутюживаем край капюшона, образуя перекант на сторону подкладки.



11



Отстрачиваем край капюшона прямой строчкой на расстоянии 25 мм от края. Утюжим.

12



Фиксируем подкладку и капюшон прямой строчкой на расстоянии 7 мм от края.

13



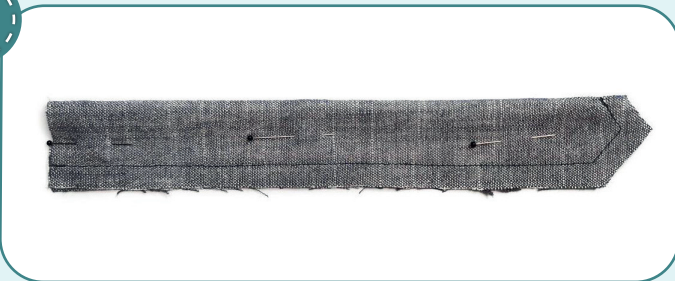
Накладываем левый конец капюшона внахлест на правый конец сверху. Лицевые срезы капюшона должны отступать от необработанных краев на 10 мм. Для удобства можно разметить на углах припуски. Скалываем концы капюшона булавками. Фиксируем их прямой строчкой на расстоянии 7 мм от края.

14



Вдеваем шнурок в капюшон. На концах завязываем узлы.

15



Складываем пату пополам лицевой стороной внутрь. Стачиваем прямой строчкой по периметру на расстоянии 10 мм от края, оставляя открытым короткий срез.

16



Срезаем припуски на углах. Выворачиваем пату, расправляем уголки и утюжим.

17



Отстрачиваем пату по всему периметру, кроме открытого среза, на расстоянии 1 мм от края. Утюжим.

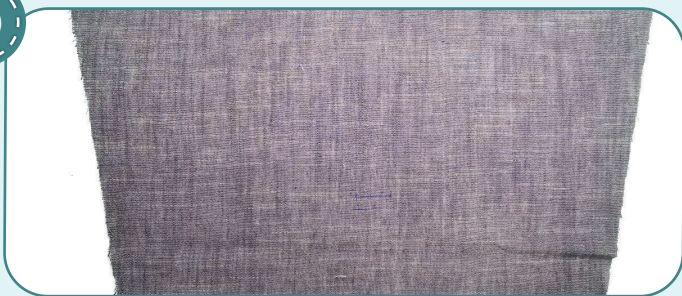
18



Переносим местоположение петли с выкройки на конец паты. С помощью лапки для петель выметываем петлю по размеру приготовленных пуговиц. С помощью распарывателя аккуратно пробиваем петлю, не затрагивая нити швов. Утюжим.



19



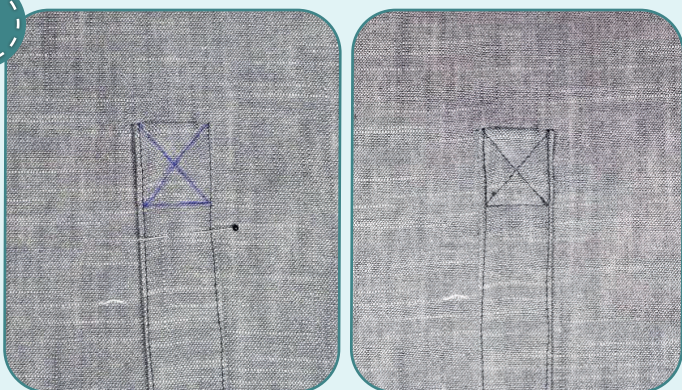
Переносим с выкройки на изнаночную сторону рукава линию притачивания паты. На 10 мм ниже рисуем параллельную линию, к которой будем прикладывать край паты.

20



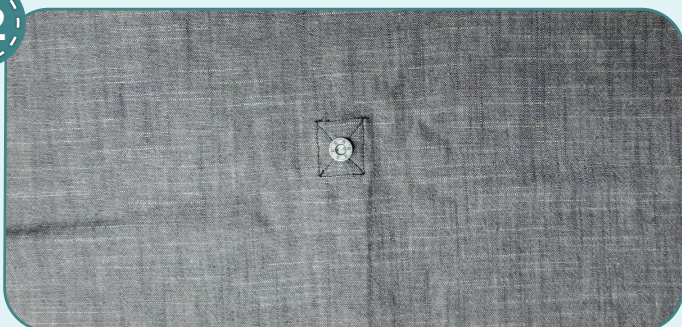
Прикладываем пату той стороной, которую выбрали лицевой, к изнаночной стороне рукава. Открытый срез паты должен совпадать с нижней линией, а сама пата должна смотреть вверх. На расстоянии 10 мм от среза рисуем линию притачивания. Притачиваем пату прямой строчкой. Заутюживаем пату книзу.

21



Переносим с выкройки линии отстрочки паты. Отстрачиваем прямоугольник по периметру и прокладываем диагональные строчки. Утюжим.

22



С лицевой стороны рукава посередине отстроченного прямоугольника пришиваем пуговицу. Таким же образом изготавливаем вторую пату и притачиваем ее к рукаву (п. 15-22).

23



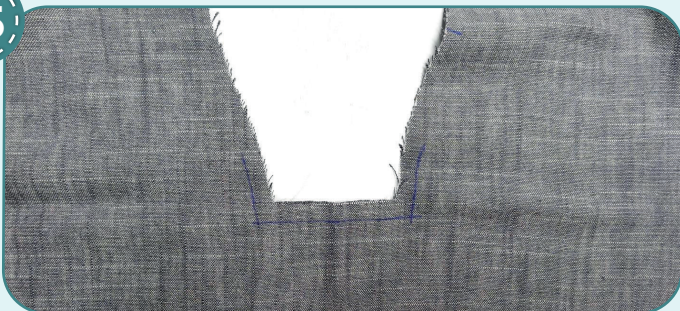
Скальваем булавками перед и спинку по плечевым срезам лицевыми сторонами друг к другу. Стачиваем их прямыми строчками на расстоянии 10 мм от края.

24



Обметываем срезы вместе 3-ниточным оверлочным швом. Припуски заутюживаем на перед.

25



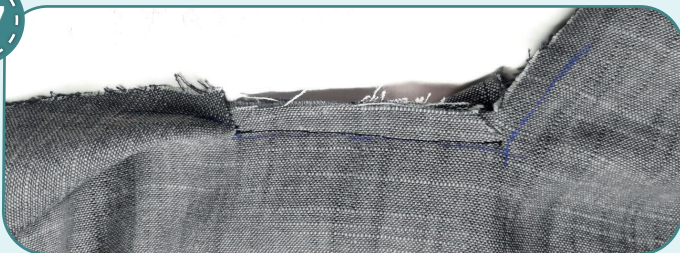
Размечаем с изнаночной стороны в нижней части горловины переда припуски.

26



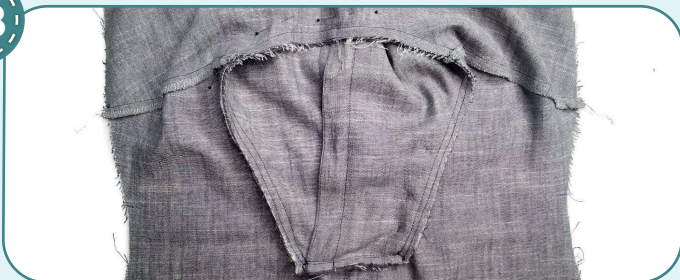
Прикалываем капюшон к нижней части горловины переда. Будьте внимательны: необходимо прочертить линии, где будет проходить строчка в районе уголков, и точно совместить вершины уголков. Притачиваем нижнюю часть капюшона прямой строчкой на расстоянии 10 мм от края. Строчку прокладываем от одного угла до другого.

27



Надсекаем припуски на углах горловины рубашки, не доходя 1 мм до конца строчки. Детали капюшона не надсекаем!

28



Вкалываем булавками капюшон в горловину, совмещая метки. Прокладываем прямую строчку на расстоянии 10 мм от одного угла до другого. Начало и конец строчки должны точно совпадать с концами предыдущей строчки.



29



3
foot

3-4

7

Обметываем срезы вместе вкруговую 3-ниточным оверлочным швом. Припуски заутюживаем на перед и спинку.



30



↻

3-4

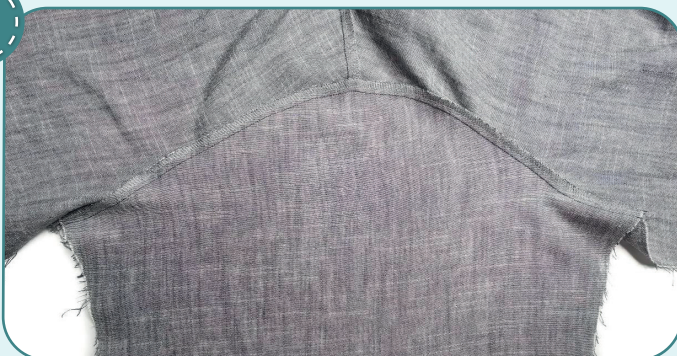
↻

2,5-3

Прикалываем булавками рукав к пройме рубашки лицевыми сторонами друг к другу. Совмещаем метки, верхнюю метку оката с плечевым швом. Скалываем вдоль оката булавками или сметываем. Втачиваем рукав в

пройму прямой строчкой на расстоянии 10 мм от края. Шов прокладываем со стороны рукава, контролируем, чтобы по окату рукава не образовались складки.

31



3
foot

3-4

7

Обметываем срезы вместе 3-ниточным оверлочным швом. Припуски заутюживаем на перед и спинку.

32



↻

3-4

↻

2,5-3

Скалываем булавками вдоль боковых срезов спинку с передом и рукав лицевыми сторонами друг к другу. Стачиваем детали прямой строчкой на расстоянии 10 мм от края.



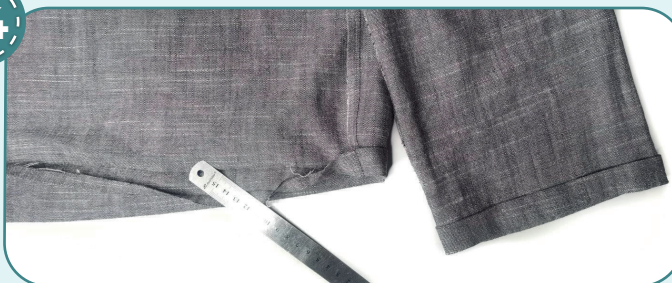
33



Обметываем боковые срезы вместе оверлочным швом. Припуски заутюживаем на перед. Таким же образом обрабатываем второй рукав (п. 30-33).

ПРИМЕЧАНИЕ: на этом этапе рекомендуется сделать примерку и оценить посадку, длину, свободу прилегания. Учитывайте при примерке ширину подгибки низа.

34



Заутюживаем низ рубашки и рукавов сначала на 10 мм, затем на 20 мм на изнаночную сторону.

35



Подкалываем низ рубашки и рукавов булавками или приметываем вручную. Отстрачиваем подгибку рубашки на расстоянии 20 мм от края. Утюжим.

36



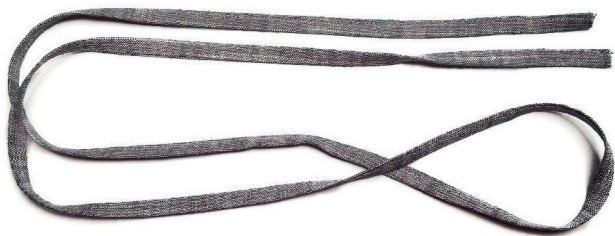
Убираем оставшуюся нитку, срезаем и прячем концы ниток, еще раз все утюжим. Рубашка готова!



Пошив брюк



1



Изготавливаем шнурок в пояс так же, как для рубашки (п. 1-3 блок пошив рубашки).

2



Заутюживаем верхний срез заднего кармана на изнаночную сторону сначала на 10 мм, затем на 30 мм.

3



Закалываем подгибку кармана булавками или приметываем вручную. Отстрачиваем карман на расстоянии 30 мм от верхнего края. Утюжим.

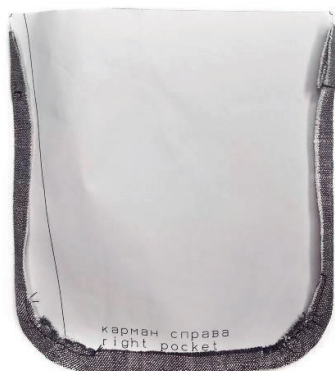
4



По закруглениям кармана прокладываем прямую строчку на расстоянии 2-3 мм от края. Длину стежка устанавливаем максимальную (4-5 мм), концы строчки не закрепляем, хвостики нитей на концах швов оставляем длиной не менее 30 мм.



5



Срезаем припуски на выкройке кармана, чтобы использовать ее в качестве шаблона. Заутюживаем вдоль прямых сгибов припуски кармана по шаблону. Потянув за концы верхней нити, стягиваем припуски на закруглениях, чтобы углы приняли форму шаблона. Концы нитей связываем. Заутюживаем углы кармана.

6



Переносим разметку местоположения кармана на лицевую сторону правой задней половины брюк мелким или термоисчезающим маркером.

7

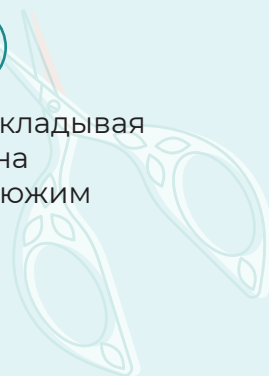


Приметываем, прикалываем булавками или приклеиваем клеем-карандашом карман к правой задней половине брюк.

8



Настрочиваем карман, прокладывая строчку по трем сторонам на расстоянии 1 мм от края. Утюжим карман.





9



2,5-3

Прикалываем булавками вдоль входа в карман мешковину кармана к передней половине брюк лицом к лицу. Стачиваем детали прямой строчкой на расстоянии 10 мм от края.

10



7

Обметываем срезы вместе оверлочным швом. Выворачиваем карман и утюжим, образуя перекант на мешковину кармана.

11



2,5-3

Делаем отстрочку вдоль входа в карман на расстоянии 7 мм от края. Снова утюжим вход в карман.

12



2,5-3

Заутюживаем мешковину кармана пополам, совмещая метки и нижние срезы. Скалываем булавками нижние срезы мешковины. Стачиваем карман прямой строчкой на расстоянии 10 мм от края. Утюжим карман.





13



Припуски обметываем вместе на оверлоке. Утюжим карман.

14



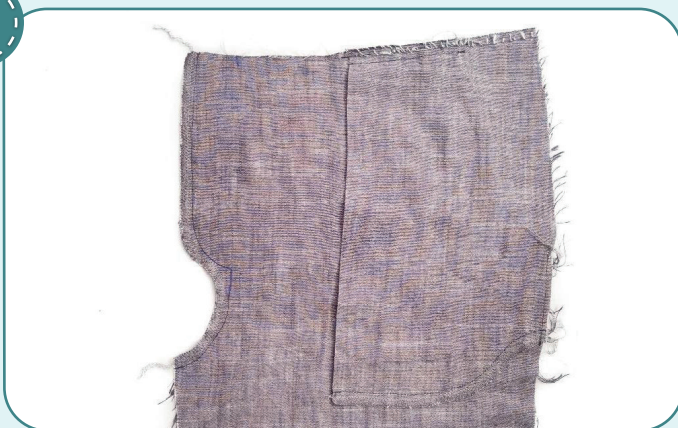
Фиксируем мешковину выше и ниже входа в карман, а также вдоль верхнего среза прямыми строчками на расстоянии 7 мм от края. Таким же образом обрабатываем второй карман (п. 9-14).

15

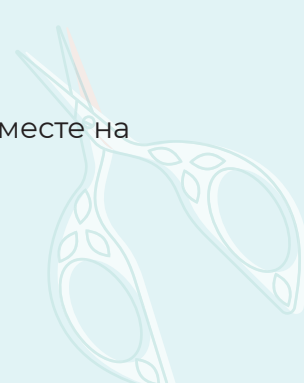


Скальваем передние половинки брюк вдоль центрального среза и гульфика лицом друг к другу. Переносим с выкройки линию прокладывания строчки. Стачиваем детали прямой строчкой по линии.

16



Припуски обметываем вместе на оверлоке.





17



2,5-3

Закрепляем гульфик по верхнему срезу прямой строчкой на 10 мм от края.

18



2,5-3

Заутюживаем гульфик и шов на левую половинку брюк. Фиксируем его булавками. С изнаночной стороны пристрачиваем гульфик по ранее проложенной прямой строчке. Утюжим.



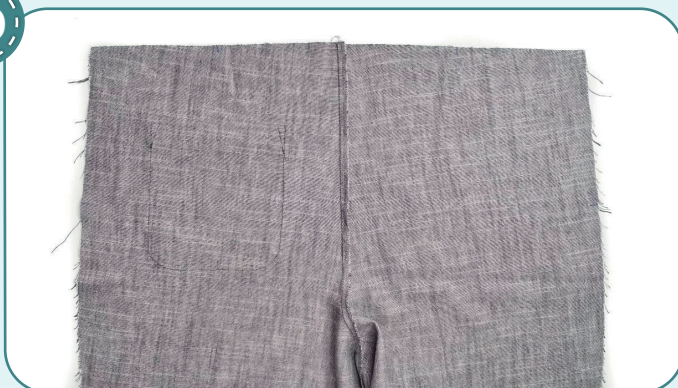
19



2,5-3

Скальваем задние половинки брюк вдоль центрального среза лицом друг к другу. Стачиваем детали прямой строчкой на расстоянии 10 мм от края.

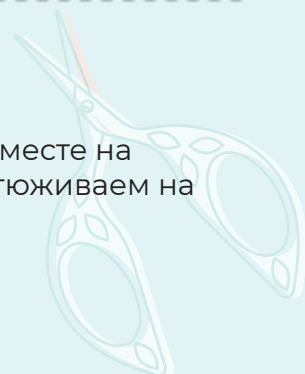
20



3-4

7

Припуски обметываем вместе на оверлоке. Припуски заутюживаем на левую половину.





21



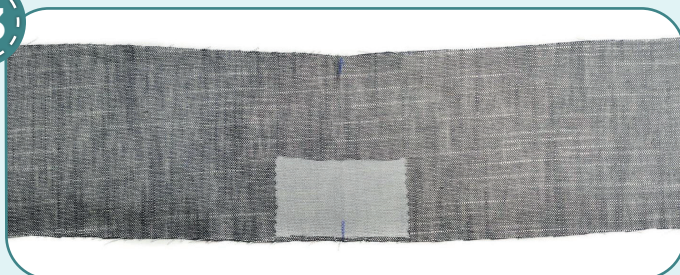
Скальваем переднюю и заднюю половинки вдоль боковых и шаговых швов. Стачиваем их прямой строчкой на расстоянии 10 мм от края.

22



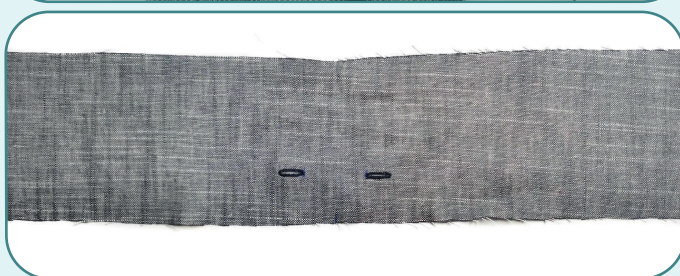
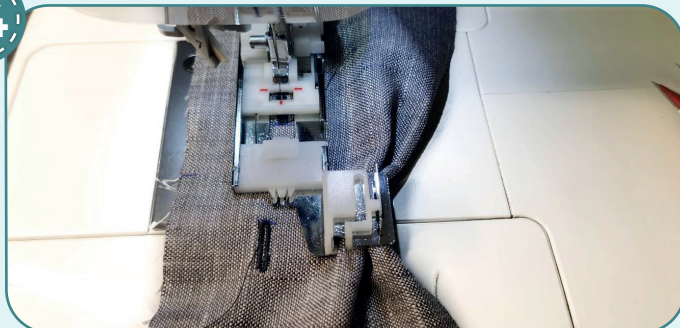
Обметываем боковые и шаговые швы брючин на оверлоке. Припуски шагового шва заутюживаем к переду, а припуски бокового шва – к спинке.

23



Проклеиваем область прорезных петель для шнура кусочком дублерина размером 35x80 мм.

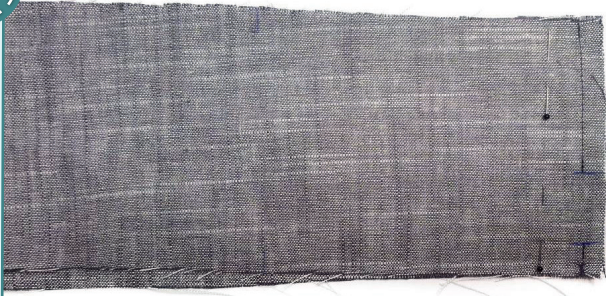
24



С помощью лапки для петель выметываем петли по размеру приготовленного шнура. Аккуратно пробиваем петли с помощью распарывателя, не затрагивая нити швов. Утюжим.



25



2,5-3

Пояс брюк складываем пополам лицевой стороной внутрь и скалываем булавками вдоль коротких срезов. Стачиваем пояс в кольцо двумя прямыми строчками длиной 65 мм и 15 мм, оставив отверстие для продевания резинки. Припуски шва разутюживаем.

26



Складываем пояс пополам изнаночной стороной внутрь и утюжим.

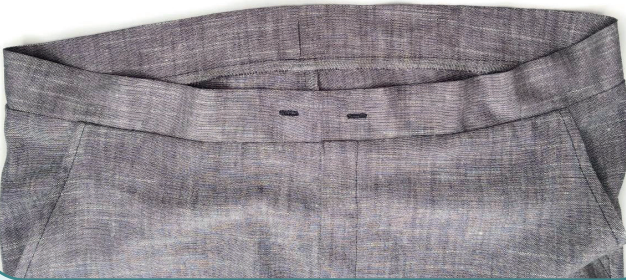
27



2,5-3

Прикалываем булавками пояс к верхнему срезу брюк лицевыми сторонами друг к другу, совместив шов пояса с задним центральным швом брюк, центр пояса - с передним центральным швом, метки - с боковыми швами. Стачиваем детали прямой строчкой на расстоянии 10 мм от края.

28



3-4



7

Обметываем припуски вместе на оверлоке. Припуски шва заутюживаем книзу.

29



Отрезаем резинку шириной 45 мм и длиной, указанной на выкройке пояса. Вдеваем ее через отверстие в поясе с помощью бельевой булавки или резинковдевателя.

30



Стачиваем резинку в кольцо прямой строчкой или зигзагом. Распределяем резинку равномерно по поясу.

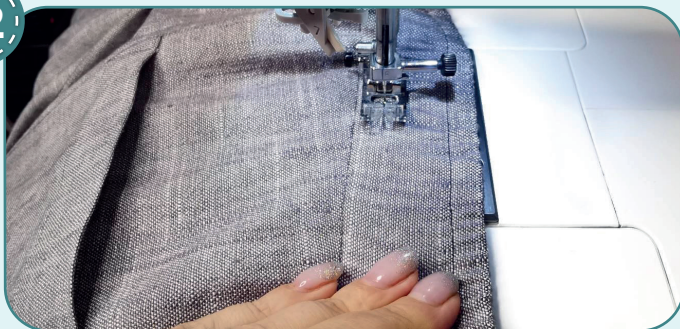
ПРИМЕЧАНИЕ: на этом этапе рекомендуется сделать примерку и оценить посадку, длину, свободу прилегания. Учитывайте при примерке ширину припуска по низу. Убеждаемся, что пояс брюк будет комфортен в носке. При необходимости изменяем длину резинки.

31



Зашиваем отверстие в поясе вручную потайным швом.

32



Равномерно натягивая резинку, прокладываем прямую строчку на расстоянии 10 мм от сгиба пояса. Затем прокладываем вторую параллельную строчку на расстоянии 10 мм от шва притачивания пояса.



33



Заутюживаем низ брючин сначала на 10 мм, затем на 20 мм на изнаночную сторону.



34



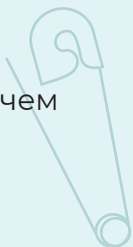
2,5-3

Подкалываем низ брючин булавками или приметываем вручную. Отстрачиваем подгибку на расстоянии 20 мм от края. Утюжим.

35



Вдеваем шнурок в пояс, убираем оставшуюся наметку, срезаем и прячем концы ниток, еще раз все утюжим. Брюки готовы!



ELINA PATYKOVA

ПРО ШИТЬЕ

Костюм Лён

Спасибо вам, что шьёте со мной и моей командой!
Делитесь вашими работами в инстаграмм и группе вк.
До скорых встреч!

