

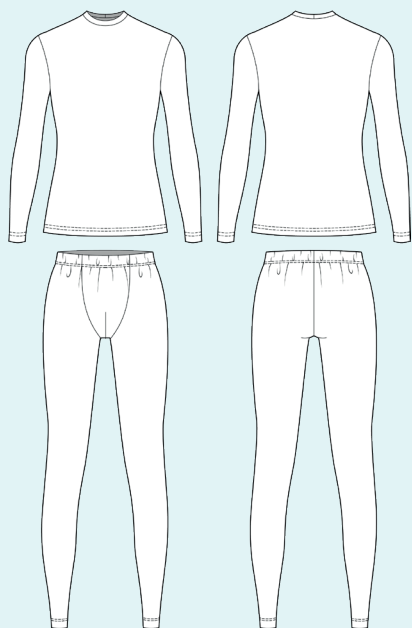
ELINA PATYKOVA

ПРО ШИТЬЕ

Инструкция
по пошиву

Костюм Термо

#термобелье_мужчины



Уровень сложности



Для пошива нам понадобятся:



- термобифлекс,
- резинка шириной 30 мм,
- нитки в цвет ткани,
- иглы Super Stretch 70-80.

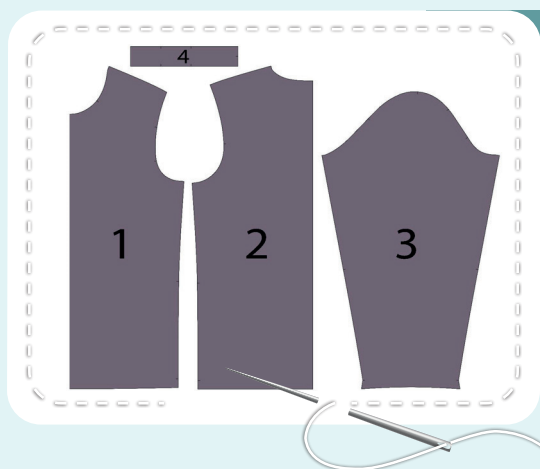
Если вы не уверены в посадке изделия, рекомендуется сначала отшить макет из недорогой ткани с похожими свойствами (эластичность, толщина, драпируемость). Это позволит скорректировать длину, ширину, посадку изделия и сэкономить время.

Расход ткани указан в аннотации к выкройке в соответствии с вашим размером. Необходимая длина резинки указана на поясе выкройки. Обратите внимание, что если ширина ткани отличается от указанной в таблице, то длина отреза будет другой. Отрез ткани обязательно продекатировать: постирать при температуре 40 градусов, затем отутюжить.

Приступаем к раскрою. Распечатываем и склеиваем детали выкройки. При печати не забываем проверить размер тестового квадрата.

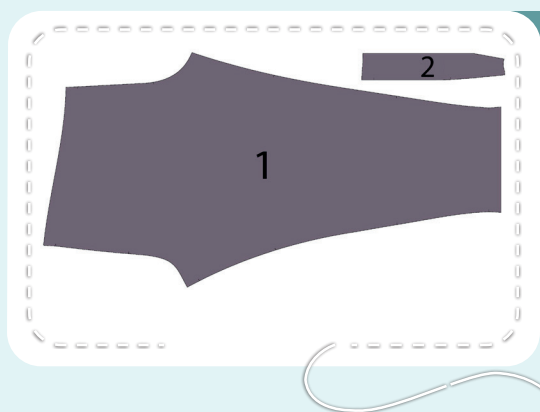
Раскладываем все детали на ткани, соблюдая направления долевых. Прикалываем их к ткани и аккуратно вырезаем по контуру. Не забываем, что припуски на выкройке уже учтены. Переносим все метки с выкройки на изнаночную сторону деталей.

В результате у нас должны получиться



ДЕТАЛИ ЛОНГСЛИВА ИЗ ТЕРМОБИФЛЕКСА:

1. перед – 1 деталь со сгибом
2. спинка – 1 деталь со сгибом
3. рукав – 2 детали
4. обтачка горловины – 1 деталь со сгибом



ДЕТАЛИ КАЛЬСОН ИЗ ТЕРМОБИФЛЕКСА

1. штанина – 2 детали
2. гульфик – 1 деталь со сгибом

Теперь можно
приступить к пошиву

Условные обозначения:



прямая строчка



длина стежка
в миллиметрах (мм)



плоский шов



строчка зигзаг



ширина стежка
в миллиметрах (мм)



трехступенчатый
зигзаг



однорожковая лапка
для притачивания
молнии



универсальная
лапка



лапка для притачива-
ния потайной молнии



закрепка
необходимо выполнить закрепку строчки и обрезать
концы нитей, для оверлочного и распошивального шва —
связать концы нитей и спрятать их в шов



лапка для
притачивания канта



**3-ниточная
оверлочная строчка**



**4-ниточная
оверлочная строчка**

ПРИМЕЧАНИЕ

А

4-ниточная оверлочная строчка

Если у вас нет оверлока, то заменяем эластичными швами, которые имеются на вашей швейной машине, либо зигзагом.

Б

3-ниточная оверлочная строчка

Если у вас нет оверлока, то заменяем псевдо-оверлочным швом, если такой имеется на вашей швейной машине, либо зигзагом.

В

плоский шов

Если у вас нет распошивальной машины, то можно выполнить: а) двойной иглой на швейной машине, б) декоративным эластичным швом на швейной машине; в) обметать срез оверлочным швом и отстрочить прямой строчкой.

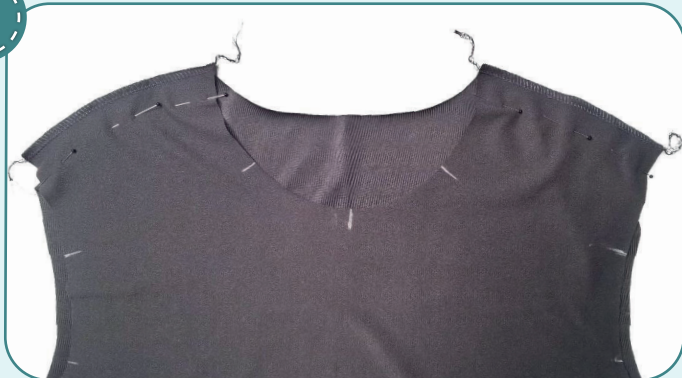
ПОЛЕЗНЫЕ ССЫЛКИ

- ▶ [как купить выкройку](#)
- ▶ [как распечатать выкройку](#)
- ▶ [как собрать выкройку](#)
- ▶ [как склеить выкройку](#)

Пошив лонгслива:



1



4



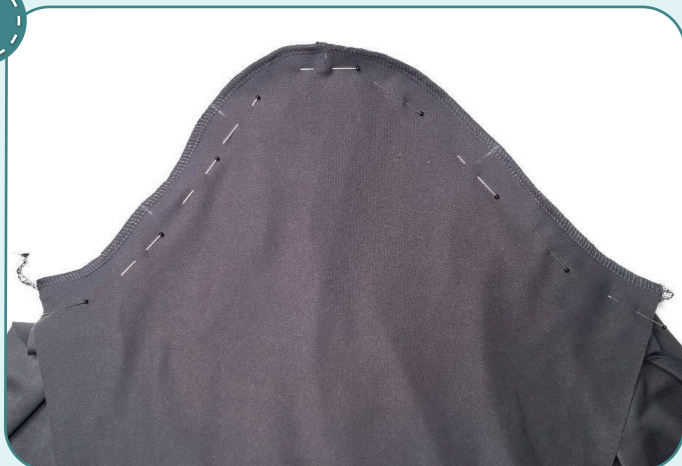
2,5-3,5



7

Скальваем булавками перед и спинку по плечевым срезам лицевыми сторонами друг к другу. Стачиваем их на оверлоке. Припуски швов заутюживаем на перед.

2



4



2,5-3,5



7

Вкальваем рукав в пройму лицом друг к другу, совмещая все метки. Втачиваем его на оверлоке. Припуски шва заутюживаем на полочку и спинку. То же самое повторяем со вторым рукавом.

3



4



2,5-3,5



7

Скальваем спинку с передом и рукав вдоль бокового шва лицевыми сторонами внутрь. Стачиваем детали на оверлоке. Припуски шва втачивания рукава раскладываем в разные стороны, чтобы избежать излишнего утолщения. Припуски шва заутюживаем на перед. Таким же образом стачиваем второй боковой шов.

4



4



2,5-3,5



7

Стачиваем деталь обтачки горловины в кольцо на оверлоке, предварительно сколов боковой срез булавками.



5



Заутюживаем концы припусков в разные стороны, чтобы избежать излишнего утолщения при притачивании обтачки.

6



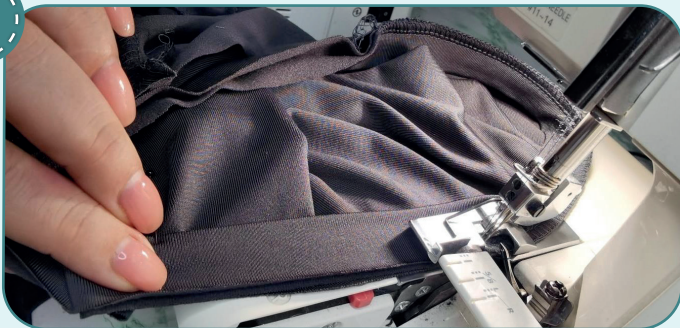
Заутюживаем обтачку, согнув ее пополам изнаночной стороной внутрь. Одновременно формируем с помощью утюга горловину, немного растягивая свободные срезы и сутюживая сгиб. Для удобства, можно заранее сколоть обтачку булавками в местах меток.

7



Прикалываем обтачку к лицевой стороне горловины лонгслива булавками. Совмещаем шов обтачки с центром спинки, центр обтачки – с центром переда, остальные метки – с метками на горловине переда и плечевыми швами.

8



4

2,5-3,5

7

Притачиваем обтачку на оверлоке. При этом, равномерно натягиваем обтачку горловины и следим, чтобы сама горловина не растягивалась. Шов заутюживаем книзу.



9



3

2,5-3

3

Отстрачиваем горловину на расстоянии 1 мм от шва притачивания обтачки по переду и спинке узким 3-ниточным швом на распошивальной машине. Концы ниток завязываем на изнаночной стороне и прячем в шов. Утюжим горловину.



10



Подгибаем низ лонгслива и рукавов на изнаночную сторону на 20 мм и заутюживаем его. Можно заметать край изделия. Подшиваем края на распошивальной машине. Концы ниток завязываем на изнаночной стороне и прячем в шов. Снова утюжим.

11



Убираем оставшуюся наметку, срезаем и прячем концы ниток, еще раз все утюжим. Лонгслив готов!



Пошив кальсон:



1



4

2,5-3,5

7

Скалываем гульфик лицевой стороной внутрь вдоль вытачки. Стачиваем вытачку на оверлоке. Шов завершаем плавно, концы нитей связываем в узелок и прячем в шов. Припуски заутюживаем на левую сторону.

2



4

2,5-3,5

7

Прикалываем гульфик к среднему шву штанины лицом к лицу, совмещая метки. Стачиваем их на оверлоке. Припуски заутюживаем к центру. Таким же образом стачиваем гульфик и другую штанину.

3



4

2,5-3,5

7

Скалываем штанины лицевыми сторонами внутрь вдоль заднего среднего шва. Стачиваем на оверлоке. Припуски заутюживаем на правую сторону.

4



4

2,5-3,5

7

Скалываем штанины по шаговым швам лицевой стороной внутрь, совмещая задний средний шов с вытачкой гульфика и метки. Стачиваем на оверлоке. Припуски заутюживаем к переду.

ПОШИВ КАЛЬСОН

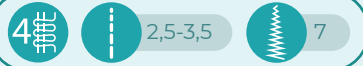


5

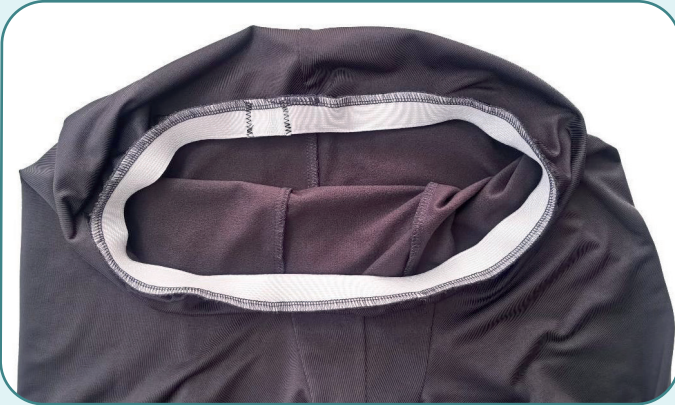


Отмеряем резинку шириной 30 мм и длиной, указанной на выкройке кальсон. Стачиваем резинку в кольцо прямой строчкой или зигзагом.

6



Делим резинку на 4 части. Также делим на 4 равные части пояс кальсон. Совмещаем эти метки и прикалываем резинку к изнаночной стороне кальсон. Чтобы избежать лишних утолщений, не совмещайте швы стачивания резинки и пояса. Притачиваем резинку на оверлоке, равномерно ее натягивая.



7



Подворачиваем пояс внутрь на ширину резинки и притачиваем на распошивальной машине на расстоянии 30 мм от края, равномерно натягивая резинку. Концы ниток завязываем на изнаночной стороне и прячем в шов.

8



Подгибаем низ штанин на изнаночную сторону на 30 мм и заутюживаем его. Можно заметить край изделия. Подшиваем края на распошивальной машине. Концы ниток завязываем на изнаночной стороне и прячем в шов. Снова утюжим.



9



Убираем оставшуюся наметку, срезаем и прячем концы ниток, еще раз все утюжим. Кальсоны готовы!



ELINA PATYKOVA

ПРО ШИТЬЕ

Костюм Термо

Спасибо вам, что шьёте со мной и моей командой!
Делитесь вашими работами в инстаграмм и группе вк.
До скорых встреч!

