

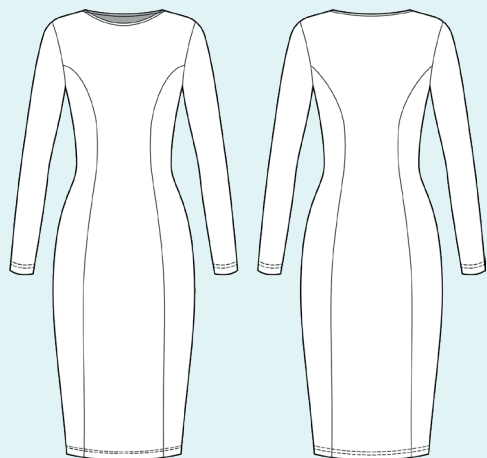
ELINA PATYKOVA

ПРО ШИТЬЕ

Инструкция
по пошиву

Платье- карандаш

#карандаш_платье



Уровень сложности



Для пошива нам понадобятся:



- джерси,
- нитки в цвет ткани,
- иглы Super Stretch 70-80 или Jersey 70-80.

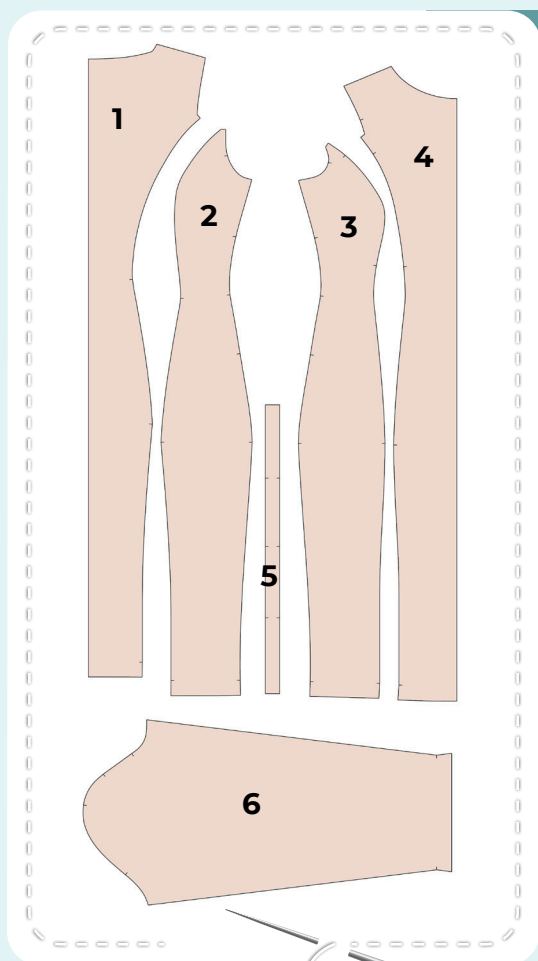
Если вы не уверены в посадке изделия, рекомендуется сначала отшить макет из недорогой ткани с похожими свойствами (эластичность, толщина, драпируемость). Это позволит скорректировать длину, ширину, посадку изделия и сэкономить время.

Расход ткани указан в аннотации к выкройке в соответствии с вашим размером. Обратите внимание, что если ширина ткани отличается от указанной в таблице, то длина отреза будет другой. Отрез ткани обязательно продекатировать: постирать при температуре 40 градусов, затем отутюжить.

Приступаем к раскрою. Распечатываем и склеиваем детали выкройки. При печати не забываем проверить размер тестового квадрата.

Раскладываем все детали на ткани, соблюдая направления долевых. Прикалываем их к ткани и аккуратно вырезаем по контуру. Не забываем, что припуски на выкройке уже учтены. Переносим все метки с выкройки на изнаночную сторону деталей.

В результате у нас
должны получиться



ДЕТАЛИ ПЛАТЬЯ ИЗ ДЖЕРСИ:

1. центральная часть переда – 1 деталь со сгибом
2. боковая часть переда – 2 детали
3. боковая часть спинки – 2 детали
4. центральная часть спинки – 1 деталь со сгибом
5. обтачка горловины – 1 деталь
6. рукав – 2 детали

Теперь можно
приступить к пошиву

Условные обозначения:



прямая строчка



длина стежка
в миллиметрах (мм)



плоский шов



строчка зигзаг



ширина стежка
в миллиметрах (мм)



трехступенчатый
зигзаг



однорожковая лапка
для притачивания
молнии



универсальная
лапка



лапка для притачива-
ния потайной молнии



закрепка
необходимо выполнить закрепку строчки и обрезать
концы нитей, для оверлочного и распошивального шва —
связать концы нитей и спрятать их в шов



лапка для
притачивания канта



**3-ниточная
оверлочная строчка**



**4-ниточная
оверлочная строчка**

ПРИМЕЧАНИЕ

А

4-ниточная оверлочная строчка

Если у вас нет оверлока, то заменяем эластичными швами, которые имеются на вашей швейной машине, либо зигзагом.

Б

3-ниточная оверлочная строчка

Если у вас нет оверлока, то заменяем псевдо-оверлочным швом, если такой имеется на вашей швейной машине, либо зигзагом.

В

плоский шов

Если у вас нет распошивальной машины, то можно выполнить: а) двойной иглой на швейной машине, б) декоративным эластичным швом на швейной машине; в) обметать срез оверлочным швом и отстрочить прямой строчкой.

ПОЛЕЗНЫЕ ССЫЛКИ

- ▶ [как купить выкройку](#)
- ▶ [как распечатать выкройку](#)
- ▶ [как собрать выкройку](#)
- ▶ [как склеить выкройку](#)

Пошив платья



1



4

2,5-3,5

7

Скальваем центральную и боковую часть переда вдоль рельефа лицом к лицу, совмещая метки. Стачиваем детали на оверлоке. Припуски шва заутюживаем на центральную часть переда. Аналогично притачиваем второй боковую часть переда.

2



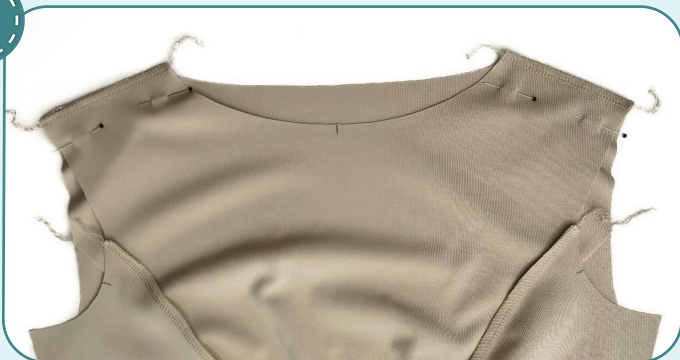
4

2,5-3,5

7

Таким же образом притачиваем боковые части спинки к центральной (п.1).

3



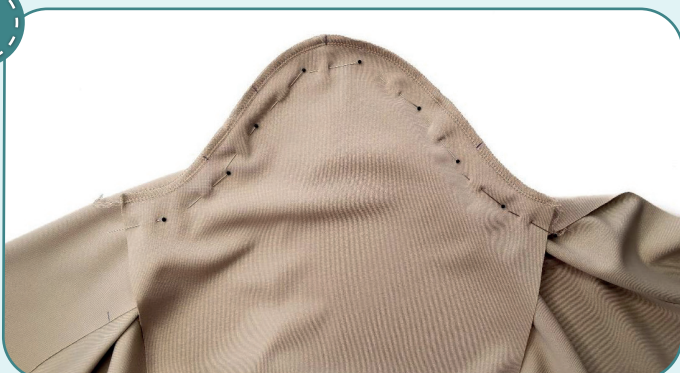
4

2,5-3,5

7

Скальваем булавками перед и спинку по плечевым срезам лицевыми сторонами друг к другу. Стачиваем их на оверлоке. Припуски швов заутюживаем на перед.

4



4

2,5-3,5

7

Вкальваем рукав в пройму лицом друг к другу, совмещая все метки. Втачиваем его на оверлоке. Припуски шва заутюживаем на перед и спинку. То же самое повторяем со вторым рукавом.



5



4



2,5-3,5



7

Скалываем спинку с передом и рукав вдоль бокового шва, лицевыми сторонами внутрь. Стачиваем детали на оверлоке. Припуски шва втачивания рукава раскладываем в разные стороны, чтобы избежать излишнего утолщения. Припуски шва заутюживаем на перед. Таким же образом стачиваем второй боковой шов.

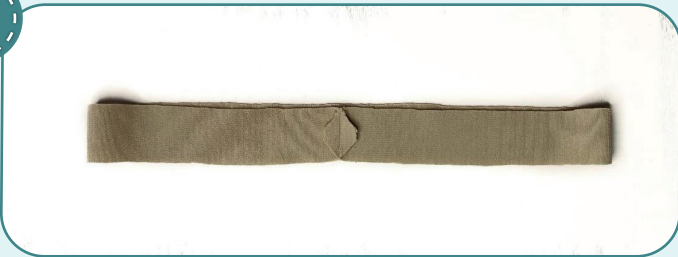
6



2,5-3

Стачиваем деталь обтачки горловины в кольцо прямой строчкой на расстоянии 7 мм от края, предварительно сколов боковой срез булавками.

7



Концы припусков срезаем под углом, чтобы избежать излишнего утолщения в дальнейшей работе. Сами припуски разутюживаем.

8



Заутюживаем обтачку, согнув ее пополам изнаночной стороной внутрь. Одновременно формуем горловину с помощью утюга, немного растягивая свободные срезы и сутюживая сгиб. Для удобства, можно заранее сколоть обтачку булавками в местах меток.

9



Прикалываем обтачку к лицевой стороне горловины платья булавками. Совмещаем шов обтачки с центром спинки, центр обтачки – с центром переда, остальные метки – с плечевыми швами.





10



4



2,5-3,5



5

Притачиваем обтачку на оверлоке. При этом равномерно натягиваем обтачку горловины и следим, чтобы сама горловина не растягивалась. Ширину шва ставим 5 мм. Шов заутюживаем книзу.



11



2,5-3

Отстрачиваем горловину по переду и спинке прямой строчкой на расстоянии 1 мм от шва притачивания обтачки. Утюжим горловину.

12



2,5-3



5,6

Подгибаем низ платья и рукавов на изнаночную сторону на 25 мм и заутюживаем его. Можно заметить край изделия. Подшиваем края на распошивальной машине. Концы ниток завязываем на изнаночной стороне и прячем в шов. Снова утюжим.





13



Убираем оставшуюся наметку, срезаем и прячем концы ниток, ещё раз все утюжим. Платье готово!



ELINA PATYKOVA

ПРО ШИТЬЕ

Платье-карандаш

Спасибо вам, что шьёте со мной и моей командой!
Делитесь вашими работами в инстаграмм и группе вк.
До скорых встреч!

