

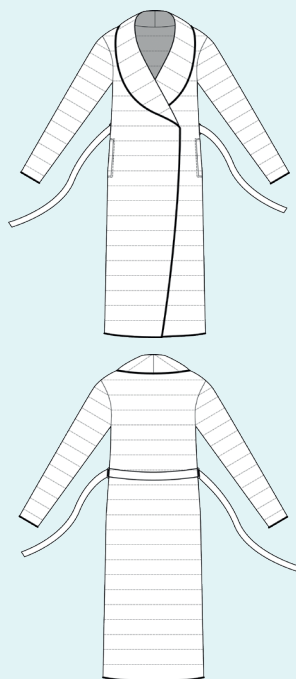
ELINA PATYKOVA

ПРО ШИТЬЕ

Инструкция
по пошиву

Пальто-халат стёжка

#стежка_пальто



Уровень сложности



Для пошива нам понадобятся:



- двухсторонняя курточная стёжка,
- атласная косая бейка,
- эластичная бейка,
- нитки в цвет ткани,
- иглы Universal 80-90.

Если вы не уверены в посадке изделия, рекомендуется сначала отшить макет из недорогой ткани с похожими свойствами (эластичность, толщина, драпируемость). Это позволит скорректировать длину, ширину и посадку изделия и сэкономить время.

Расход ткани, атласной и эластичной бейки указан в аннотации к выкройке в соответствии с вашим размером. Обратите внимание, что если ширина ткани отличается от указанной в таблице, то длина отреза будет другой.

Приступаем к раскрою. Распечатываем и склеиваем детали выкройки. При печати не забываем проверить размер тестового квадрата.

Раскладываем все детали на ткани, соблюдая направления долевых. Для наиболее удачного расположения рисунка стёжки, в данном изделии, допустимо кроить поперек долевой. Стёганую ткань лучше всего кроить в один слой, чтобы линии стёжки на зеркальных деталях были абсолютно симметричны. Кроим сначала одну деталь, затем располагаем её на ткани лицом к лицу, совмещая линии стёжки, и затем кроим вторую.

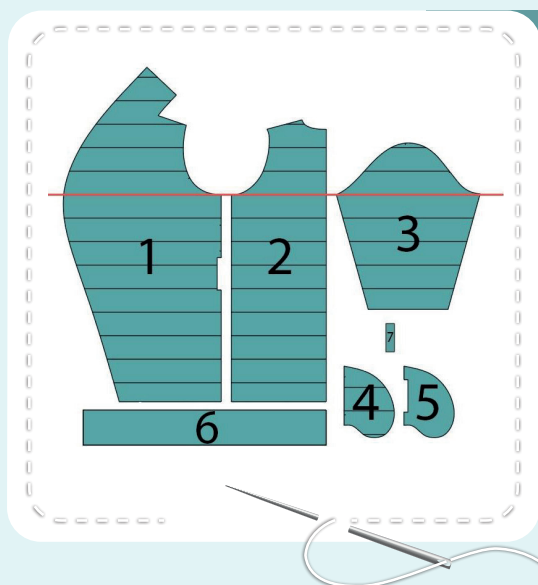
Если кроим стёжку с рисунком «ромбы»:

располагаем деталь спинки таким образом, чтобы центр спинки проходил через вершины ромбов. Линия центра полочки также должна проходить через вершины ромбов. К боковому срезу спинки прикладываем боковой срез полочки и размещаем деталь переда по высоте таким образом, чтобы вершины ромбов были на одном уровне. Рисунок стёжки на кармане тоже должен совпадать с соответствующим рисунком на детали переда.

Если кроим стёжку с рисунком «полосы»: совмещаем одну из линий стёжки с нижними краями пройм на спинке, полочках и рукавах. При крое обязательно сверяем совпадение стёжки на стачиваемых между собой деталях.

Прикалываем их к ткани и аккуратно вырезаем по контуру. Не забываем, что припуски на выкройке уже учтены. Переносим все метки с выкройки на изнаночную сторону деталей.

В результате у нас
должны получиться



ДЕТАЛИ ПАЛЬТО ИЗ КУРТОЧНОЙ СТЁЖКИ:

1. полочка – 2 детали
2. спинка – 1 деталь со сгибом
3. рукав – 2 детали
4. большая мешковина – 2 детали
5. малая мешковина – 2 детали
6. пояс – 2 детали (если позволяет ширина полотна, можно раскроить 1 деталь со сгибом)
7. шлёвки – 2 детали

Теперь можно
приступить к пошиву

Условные обозначения:



прямая строчка



длина стежка
в миллиметрах (мм)



плоский шов



строчка зигзаг



ширина стежка
в миллиметрах (мм)



трёхступенчатый
зигзаг



однорожковая лапка
для притачивания
молнии



универсальная
лапка



лапка для притачива-
ния потайной молнии



закрепка
необходимо выполнить закрепку строчки и обрезать
концы нитей, для оверлочного и распошивального шва —
связать концы нитей и спрятать их в шов



лапка для
притачивания канта



**3-ниточная
оверлочная строчка**



**4-ниточная
оверлочная строчка**

ПРИМЕЧАНИЕ

А

4-ниточная оверлочная строчка

Если у вас нет оверлока, то заменяем эластичными швами, которые имеются на вашей швейной машине, либо зигзагом.

Б

3-ниточная оверлочная строчка

Если у вас нет оверлока, то заменяем псевдо-оверлочным швом, если такой имеется на вашей швейной машине, либо зигзагом.

В

плоский шов

Если у вас нет распошивальной машины, то можно выполнить: а) двойной иглой на швейной машине, б) декоративным эластичным швом на швейной машине; в) обметать срез оверлочным швом и отстрочить прямой строчкой.

ПОЛЕЗНЫЕ ССЫЛКИ

- ▶ [как купить выкройку](#)
- ▶ [как распечатать выкройку](#)
- ▶ [как собрать выкройку](#)
- ▶ [как склеить выкройку](#)

Пошив пальто



1



Простегиваем прямой строчкой по периметру все детали, кроме пояса, шлёвок и малых мешковин, на расстоянии 3 мм от края, чтобы избежать смещения слоёв при пошиве и распускания стёжки.

2



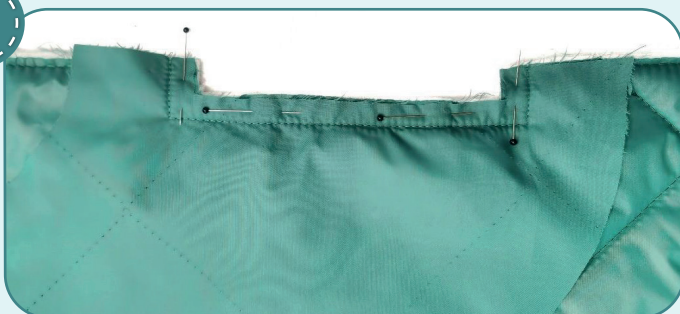
Распарываем стёжку на поясе, шлёвках и малых мешковинах. Детали из курточной ткани утюжим, предварительно подобрав подходящий температурный режим на обрезках от кроя. Прикладываем выкройку к отутюженным деталям и, при необходимости, осноравливаем детали. Для пояса оставляем верхний курточный слой, а также разрезаем утеплитель пополам вдоль длинной стороны, одну половину оставляем. Для шлёвок и малых мешковин оставляем детали из верхнего курточного слоя.

3



Приклеиваем утеплитель к изнаночной стороне пояса, дополнительно закалываем булавками. Стачиваем утеплитель с поясом на оверлоке по краю.

4



Скалываем малую мешковину кармана и полочку лицом к лицу вдоль входа в карман. Стачиваем прямой строчкой на расстоянии 10 мм от края. Нитки используем в цвет лицевой стороны пальто.

5



5



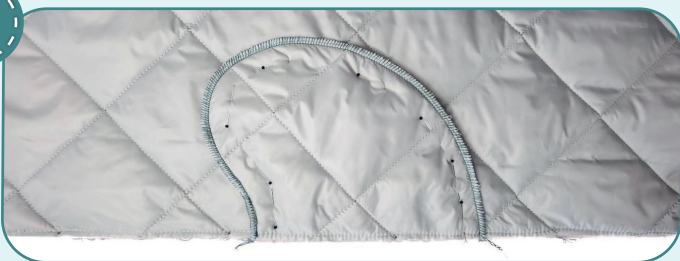
Надсекаем припуски в углах, не доходя 1 мм до строчки. Выворачиваем мешковину кармана и утюжим, образуя перекант на мешковину.

6



Отстрачиваем вход в карман на расстоянии 7 мм от края. Нитки используем в цвет лицевой стороны пальто.

7



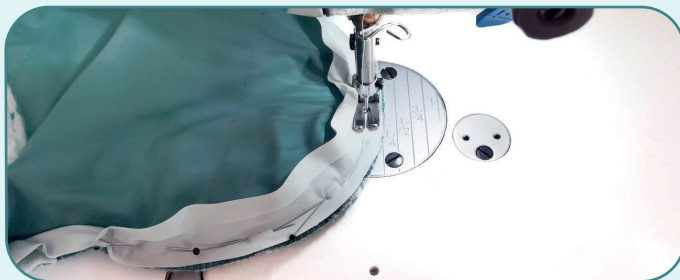
Прикалываем большую мешковину к малой и скалываем их булавками. Стачиваем детали на оверлоке.

ПРИМЕЧАНИЕ: ширину оверлочной строчки предварительно лучше подобрать на образцах в соответствии с шириной атласной косой бейки. Бейка должна полностью закрывать шов.

8

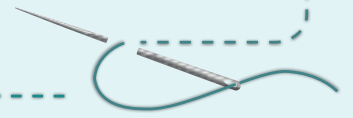


Приметываем косую бейку к карману со стороны малой мешковины. Притачиваем косую бейку прямой строчкой на расстоянии 5 мм от края, строчку прокладываем в сгиб бейки. Нитки используем в цвет изнаночной стороны пальто.





ПРИМЕЧАНИЕ: если не удалось найти косую бейку в цвет ткани, то можно распустить стёжку и выкроить бейку из одного из слоев курточной ткани, как сделано в данном примере.



9



Оборачиваем косой бейкой свободный срез припуска и примётываем её, закрывая шов притачивания.

10



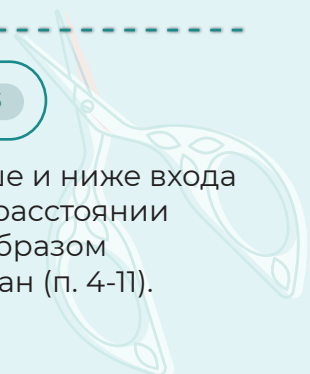
Притачиваем косую бейку на расстоянии 1 мм от края прямой строчкой. Нитки используем в цвет изнаночной стороны пальто. Убираем наметку и утюжим карман.



11



Закрепляем карман выше и ниже входа прямыми строчками на расстоянии 5 мм от края. Таким же образом выполняем второй карман (п. 4-11).





12



2,5-3

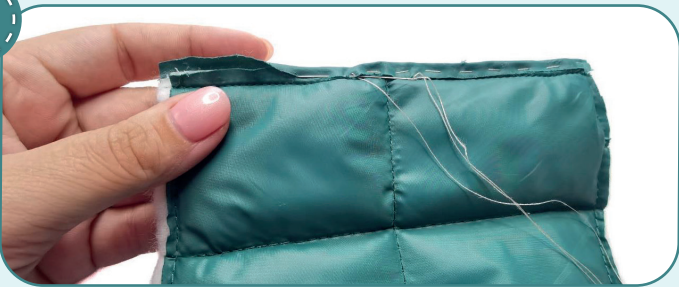
Скальваем полочки изнаночной стороной друг к другу вдоль шва соединения цельнокроёного воротника. Стачиваем их прямой строчкой на расстоянии 15 мм от края. Нитки используем в цвет лицевой стороны пальто.

13



Распускаем фиксирующие слои строчки на припусках. Высекаем утеплитель на припусках до 1-2 мм, не задевая курточную ткань. Срезаем три слоя курточной ткани до 4-5 мм. Один из припусков из верхнего курточного слоя должен остаться равным 15 мм.

14



Широкий припуск сгибаем пополам, обернув его вокруг коротких, и примётываем.

15



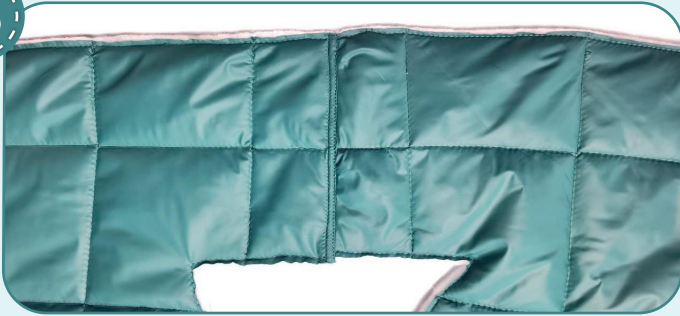
2,5-3

Настрачиваем припуск прямой строчкой на расстоянии 1 мм от сгиба. Верхняя нитка должна быть в цвет лицевой стороны пальто, нижняя - в цвет изнаночной стороны.





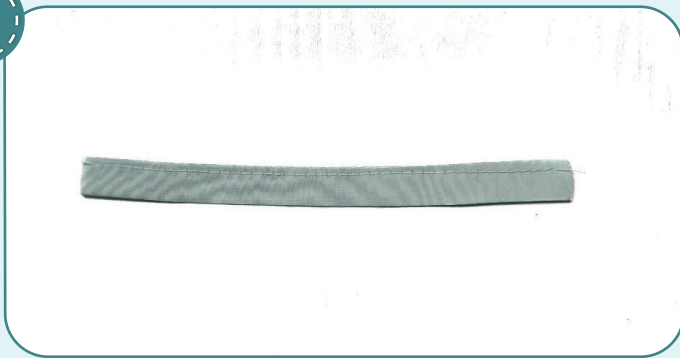
16



Так должен выглядеть шов с лицевой и изнаночной стороны.



17



Изготавливаем петельку. Для этого косую бейку длиной около 100 мм сгибаем пополам срезами внутрь. Стачиваем прямой строчкой на расстоянии 1 мм от края. Нитки используем в цвет изнаночной стороны пальто. Утюжим.

18



Прикалываем петельку к горловине по центру спинки. Притачиваем петельку на расстоянии 5 мм от края.

19



Размечаем припуски с изнаночной стороны на углах горловины полочек и спинки.



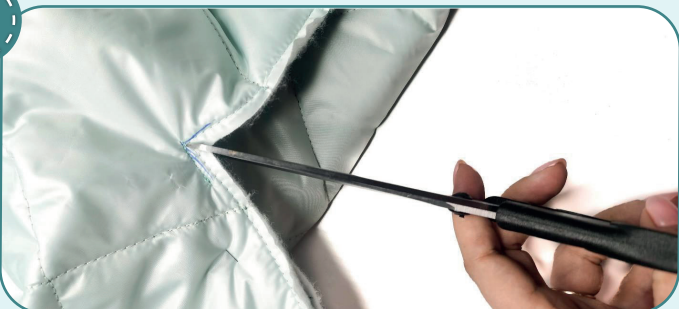


20



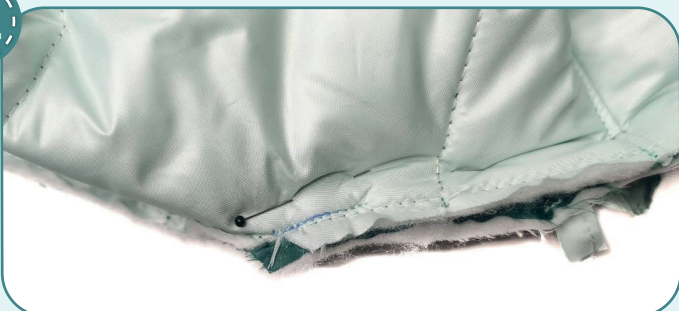
Скальываем полочку и спинку вдоль плечевого шва лицом к лицу. Точно совмещаем вершины размеченных углов. Прокладываем прямую строчку длиной около 30 мм на расстоянии 5 мм от края. Конец строчки должен совпадать с вершинами углов на полочке и спинке. Таким же образом стачиваем внутренний край второго плечевого шва.

21



Надсекаем припуски полочки, не доходя 1 мм до конца строчки.

22



Прикальываем горловину спинки к цельнокроёному воротнику лицом к лицу. Прокладываем прямые строчки длиной около 30 мм на расстоянии 5 мм от края. Концы строчек должны точно совпадать с концами плечевых швов.

23



Стачиваем плечевые швы и горловину на оверлоке единым швом. Оверлочная строчка должна совпадать с ранее проложенными на углах строчками.

24



Непрерывно окантовываем косой бейкой припуски плечевых срезов и горловины. Нитки используем в цвет изнаночной стороны пальто. Утюжим бейку.

25



Прикалываем булавками рукав к пройме пальто лицевыми сторонами друг к другу. Совмещаем метки друг с другом, верхнюю метку оката с плечевым швом. Скалываем вдоль оката булавками или смётываем. Втачиваем рукав в пройму на оверлоке. Шов прокладываем со стороны рукава, контролируем, чтобы по окату рукава не образовались складки.

26



Окантовываем косой бейкой припуски проймы и рукава вместе. Нитки используем в цвет изнаночной стороны пальто. Аналогично втачиваем второй рукав (п. 25-26).

27



Скалываем булавками вдоль боковых срезов спинку с полочкой и рукав лицевыми сторонами друг к другу. Припуски шва втачивания рукава раскладываем в разные стороны, чтобы избежать излишнего утолщения. Стачиваем детали на оверлоке.

ПРИМЕЧАНИЕ: на этом этапе рекомендуется сделать примерку и оценить посадку, длину, свободу прилегания.

28



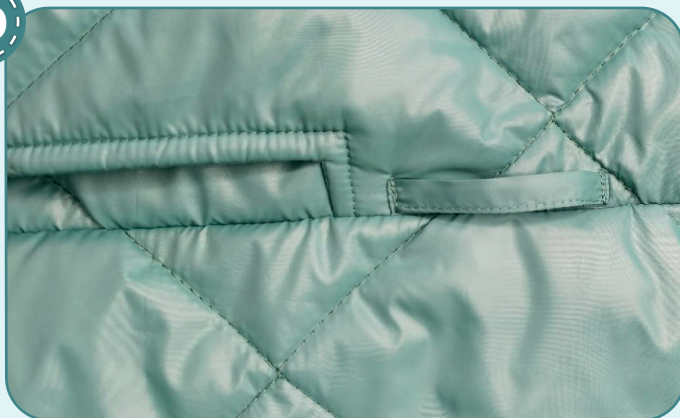
Окантовываем припуски боковых швов косой бейкой вместе. Нитки используем в цвет изнаночной стороны пальто. Утюжим бейку.

29



Шлёвки дважды сгибаем пополам изнаночной стороной внутрь, утюжим и отстрачиваем на расстоянии 1 мм от края. Нитки используем в цвет лицевой стороны пальто. Снова утюжим.

30



С лицевой стороны пальто на боковом шве размечаем местоположение шлёвки (выше кармана). Подгибаем края шлёвки на 10 мм и настрачиваем прямой строчкой на расстоянии 1 мм от сгиба. Шлёвка не должна прилегать к пальто. Верхняя нитка должна быть в цвет лицевой стороны пальто, нижняя - в цвет изнаночной.

31



Окантовываем необработанные края пальто вдоль нижнего среза, воротника, центральных срезов полочек, нижних срезов рукавов эластичной бейкой. Используем нитки в цвет бейки. В данном случае, пальто окантовано бейкой из основной ткани. Далее на образце показано как пришить эластичную бейку.

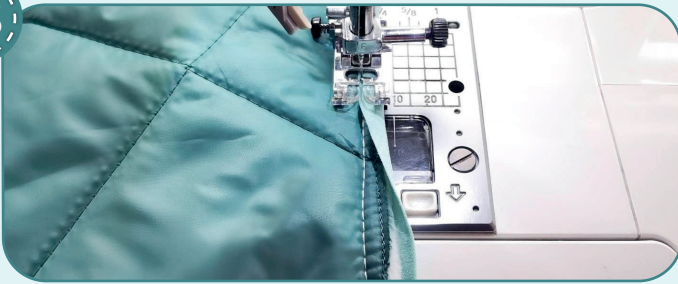
32



Притачиваем эластичную бейку без натяжения по краю пальто изнаночными сторонами друг к другу. Центр эластичной бейки должен совпадать со срезом, строчку прокладываем на 1 мм от края бейки. Пришиваем контрастными нитками, установив широкий стежок и отрегулировав натяжение верхней

нити на 0. Также можно использовать водорастворимую нить, которая исчезнет после первой стирки. Притачиваем бейку, не доходя 5 мм до второй стороны угла. Закладываем небольшую складку таким образом, чтобы внешний край бейки образовал ровный аккуратный угол. Начинаем новую строчку, ставя закрепку и фиксируя складку. Продолжаем притачивать бейку. Когда бейка замыкается в кольцо, делаем нахлест на начало бейки около 10 мм.

33



2,5-3

Подгибаем эластичную бейку на лицевую сторону и притачиваем прямым швом на расстоянии 1 мм от края таким образом, чтобы строчка чтобы захватывала нижний край бейки. Ориентируемся на ранее проложенную строчку. Нитки используем в цвет бейки. Если в п. 32 вы шили обычными нитками, то эти строчки нужно убрать.

34



2,5-3

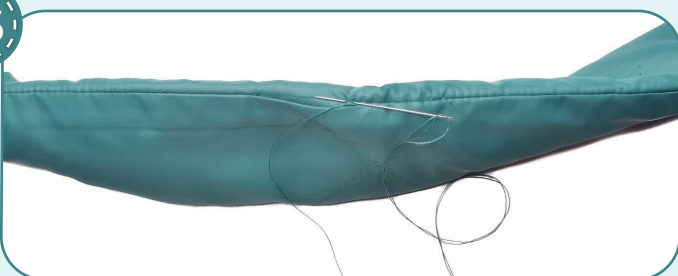
Сгибаем пояс пополам лицевой стороной внутрь. Стачиваем по всему периметру прямой строчкой на расстоянии 10 мм от края, оставив отверстие длиной около 50 мм. Нитки используем в цвет лицевой стороны пальто.

35



Срезаем уголки припусков. Пояс выворачиваем и утюжим.

36



Зашиваем отверстие в поясе вручную потайным швом.



37



Убираем оставшуюся наметку, срезаем и прячем концы ниток, ещё раз все утюжим. Вдеваем пояс в шлёвки. Пальто готово!



ELINA PATYKOVA

ПРО ШИТЬЕ

Пальто-халат стёжка

Спасибо вам, что шьёте со мной и моей командой!
Делитесь вашими работами в наших группах.
До скорых встреч!

