

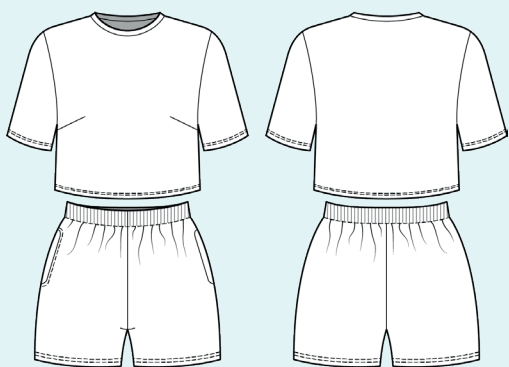
ELINA PATYKOVA

ПРО ШИТЬЕ

Инструкция
по пошиву

Пижама Бэтмен

#пижама_бэтмен



Уровень сложности



Для пошива нам понадобятся:



- футер двухнитка,
- кашкорсе,
- резинка шириной 40 мм,
- киперная лента,
- нитки в цвет ткани,
- иглы Jersey 80 или Stretch 80.

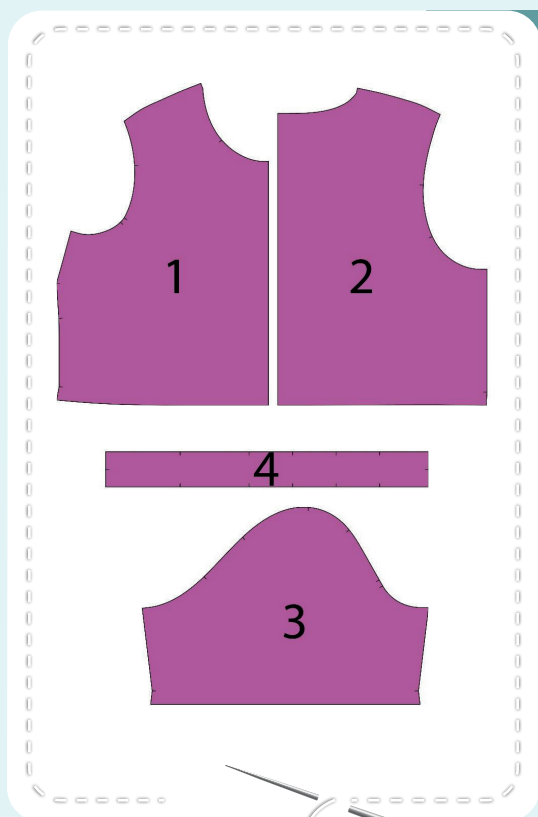
Если вы не уверены в посадке изделия, рекомендуется сначала отшить макет из недорогой ткани с похожими свойствами (эластичность, толщина, драпируемость). Это позволит скорректировать длину, ширину, посадку изделия и сэкономить время.

Расход ткани указан в аннотации к выкройке в соответствии с вашим размером. Необходимая длина резинки указана на поясе выкройки. Обратите внимание, что если ширина ткани отличается от указанной в таблице, то длина отреза будет другой. Отрез ткани обязательно продекатировать: постирать при температуре 40 градусов, затем отутюжить.

Приступаем к раскрою. Распечатываем и склеиваем детали выкройки. При печати не забываем проверить размер тестового квадрата.

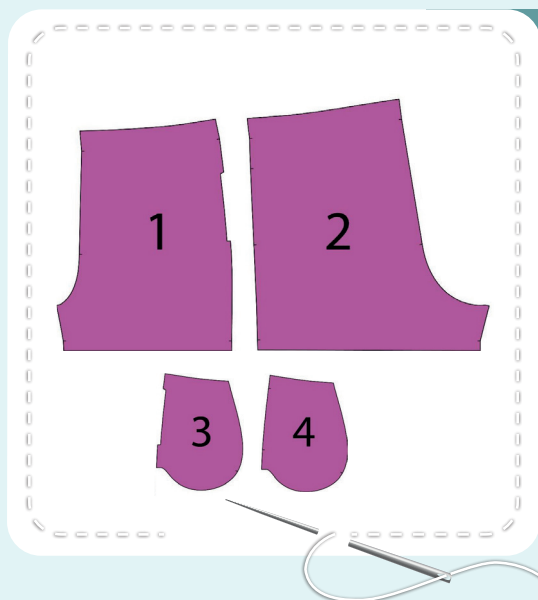
Раскладываем все детали на ткани, соблюдая направления долевых. Прикалываем их к ткани и аккуратно вырезаем по контуру. Не забываем, что припуски на выкройке уже учтены. Переносим все метки с выкройки на изнаночную сторону деталей.

В результате у нас должны получиться



ДЕТАЛИ ФУТБОЛКИ:

1. перед – 1 деталь со сгибом из футера
2. спинка – 1 деталь со сгибом из футера
3. рукав – 2 детали из футера
4. обтачка горловины – 1 деталь из кашкорсе



ДЕТАЛИ ШОРТ:

1. передняя половинка – 2 детали
2. задняя половинка – 2 детали
3. мешковина кармана – 2 детали
4. бочок кармана – 2 детали

Теперь можно
приступить к пошиву

Условные обозначения:



прямая строчка



длина стежка
в миллиметрах (мм)



плоский шов



строчка зигзаг



ширина стежка
в миллиметрах (мм)



трёхступенчатый
зигзаг



однорожковая лапка
для притачивания
молнии



универсальная
лапка



лапка для притачива-
ния потайной молнии



закрепка
необходимо выполнить закрепку строчки и обрезать
концы нитей, для оверлочного и распошивального шва —
связать концы нитей и спрятать их в шов



лапка для
притачивания канта



**3-ниточная
оверлочная строчка**



**4-ниточная
оверлочная строчка**

ПРИМЕЧАНИЕ

А

4-ниточная оверлочная строчка

Если у вас нет оверлока, то заменяем эластичными швами, которые имеются на вашей швейной машине, либо зигзагом.

Б

3-ниточная оверлочная строчка

Если у вас нет оверлока, то заменяем псевдо-оверлочным швом, если такой имеется на вашей швейной машине, либо зигзагом.

В

плоский шов

Если у вас нет распошивальной машины, то можно выполнить: а) двойной иглой на швейной машине, б) декоративным эластичным швом на швейной машине; в) обметать срез оверлочным швом и отстрочить прямой строчкой.

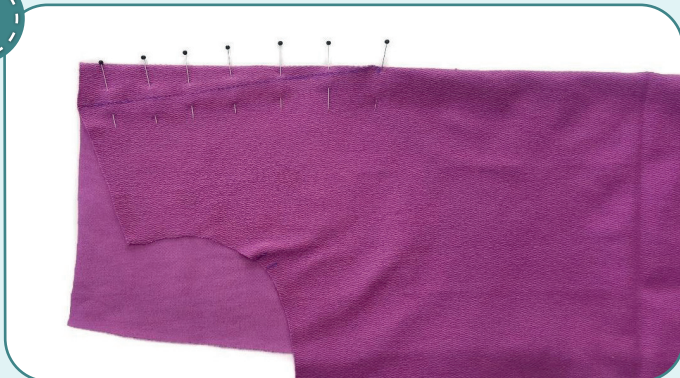
ПОЛЕЗНЫЕ ССЫЛКИ

- ▶ [как купить выкройку](#)
- ▶ [как распечатать выкройку](#)
- ▶ [как собрать выкройку](#)
- ▶ [как склеить выкройку](#)

Пошив футболки



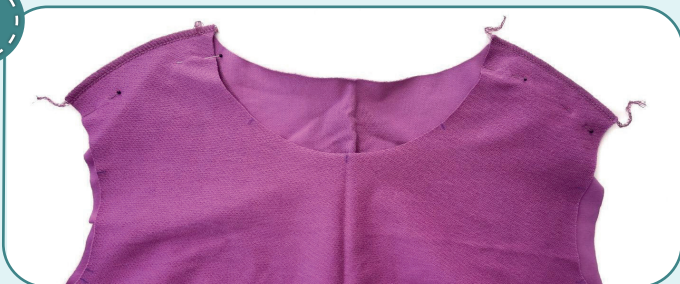
1



2,5-3

Размечаем вытачки на изнаночной стороне переда. Скальваем или смётываем вытачки, точно совмещая их стороны. Стачиваем вытачки прямой строчкой по разметке. Заутюживаем вытачки кверху.

2



2,5-3,5



7

Скальваем булавками перед и спинку по плечевым срезам лицевыми сторонами друг к другу. Стачиваем их на оверлоке. Припуски швов заутюживаем на перед.

3



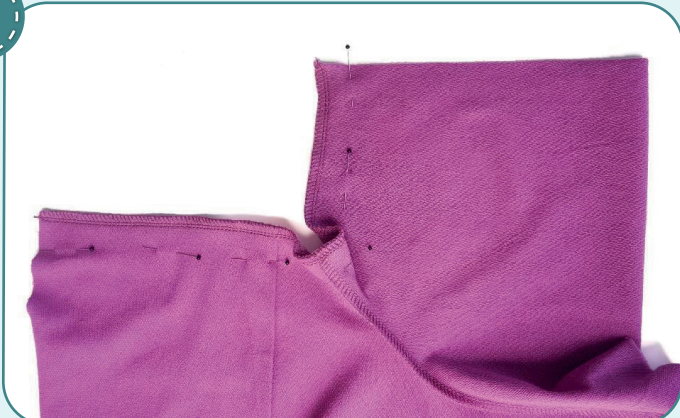
2,5-3,5



7

Вкальваем рукав в пройму лицом друг к другу, совмещая все метки. Втачиваем его на оверлоке. Припуски шва заутюживаем на перед и спинку. То же самое повторяем со вторым рукавом.

4



2,5-3,5



7

Скальваем спинку с передом и рукав вдоль бокового шва, лицевыми сторонами внутрь. Стачиваем детали на оверлоке. Припуски шва втачивания рукава раскладываем в разные стороны, чтобы избежать излишнего утолщения. Припуски шва заутюживаем на спинку. Таким же образом стачиваем второй боковой шов.

5



5



Обтачку горловины сгибаем пополам изнаночной стороной внутрь. Приутюживаем. После ВТО сверяем с выкройкой и, при необходимости, выравниваем длину и переносим метки заново.

6



4



2,5-3,5

7

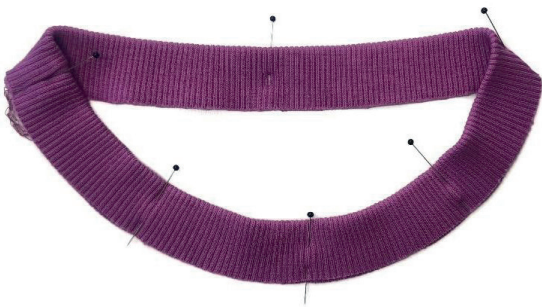
Стачиваем деталь обтачки горловины в кольцо на оверлоке, предварительно сколов боковой срез булавками.

7



Заутюживаем концы припусков в разные стороны, чтобы избежать излишнего утолщения при притачивании обтачки.

8



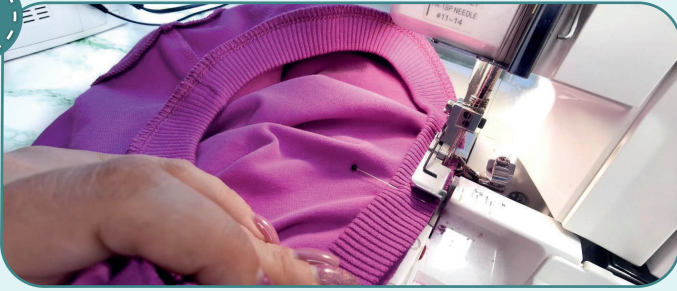
Заутюживаем обтачку, согнув ее пополам изнаночной стороной внутрь. Одновременно формируем с помощью утюга горловину, немного растягивая свободные срезы и сутюживая сгиб. Для удобства можно заранее сколоть обтачку булавками в местах меток.

9



Прикалываем обтачку к лицевой стороне горловины футболки булавками. Совмещаем шов обтачки с одним из плечевых швов, остальные метки – с метками на горловине переда, центром горловины спинки и другим плечевым швом.

10



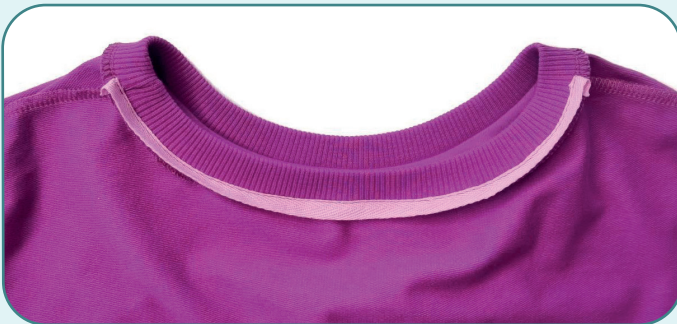
4

2,5-3,5

7

Притачиваем обтачку на оверлоке. При этом равномерно натягиваем обтачку горловины и следим, чтобы сама горловина не растягивалась. Шов заутюживаем книзу.

11



↺

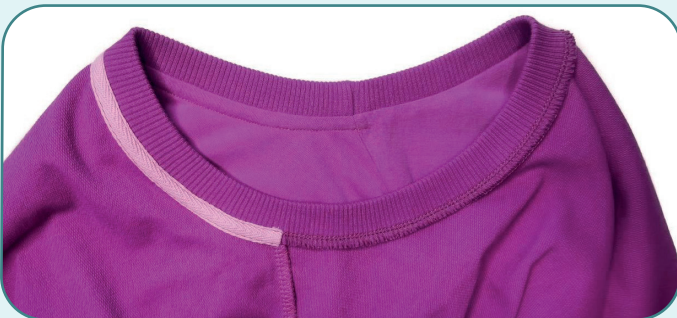
—

↻

2,5-3

Закрываем киперной лентой шов притачивания обтачки со стороны спинки (от одного плечевого шва до другого). Концы киперной ленты подворачиваем. Пристрачиваем прямой строчкой ленту таким образом, чтобы она полностью закрывала оверлочный шов: строчка должна попадать в левый край оверлочной строчки и находиться на расстоянии 1 мм от края киперной ленты. Горловину при притачивании ленты немного натягиваем.

12



↺

—

↻

2,5-3

Притачиваем свободный край киперной ленты к спинке прямой строчкой на расстоянии 1 мм от края, закрывая оверлочную строчку. Утюжим горловину спинки.



13



Подгибаем низ футболки и рукавов на изнаночную сторону на 20 мм и заутюживаем его. Можно заметать край изделия. Подшиваем края на распошивальной машине. Концы ниток завязываем на изнаночной стороне и прячем в шов. Снова утюжим.

14



Убираем оставшуюся наметку, срезаем и прячем концы ниток, ещё раз всё утюжим. Футболка готова!



Пошив шорт



1



4

2,5-3,5

7

Прикалываем мешковину кармана к передней половине шорт вдоль входа в карман лицевыми сторонами друг к другу. Стачиваем детали на оверлоке. Выворачиваем мешковину на изнаночную сторону и приутюживаем вход в карман, образуя перекант на изнаночную сторону.

2



↻

2,5-3

↻

2,5-3

Делаем отстрочку вдоль входа в карман на расстоянии 5 мм от края. Снова утюжим вход в карман.

3



4

2,5-3,5

7

Прикалываем бочок кармана к мешковине лицевыми сторонами внутрь. Стачиваем карман на оверлоке. Утюжим карман.

4



↻

2,5-3

↻

2,5-3

Фиксируем мешковину выше и ниже входа в карман прямыми строчками на расстоянии 5 мм от края. Таким же образом обрабатываем второй карман (п. 1-4).



5



4



2,5-3,5



7

Скалываем булавками переднюю и заднюю половинки шорт лицом друг к другу вдоль боковых срезов, совмещая метки. Стачиваем их на оверлоке. Припуски шва заутюживаем на заднюю половинку шорт.

6



4



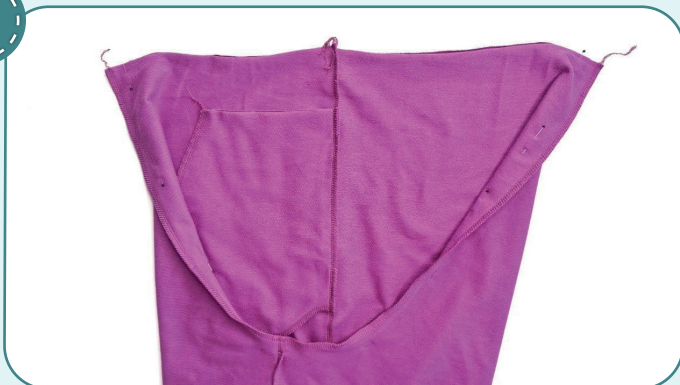
2,5-3,5



7

Скалываем переднюю и заднюю половинки шорт вдоль шагового среза лицевой стороной внутрь. Стачиваем его на оверлоке. Припуски шва заутюживаем на переднюю половинку шорт. Таким же образом стачиваем детали второй брючины (п. 5-6).

7



4



2,5-3,5



7

Вкладываем левую половинку шорт в правую лицевыми сторонами друг к другу. Скалываем булавками центральный шов, при этом припуски шаговых швов раскладываем в разные стороны, чтобы избежать излишней толщины. Стачиваем его на оверлоке. Шов заутюживаем на правую сторону.

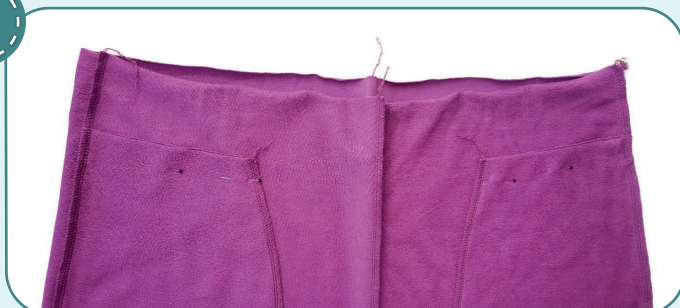
8



2,5-3

Отмеряем резинку шириной 40 мм и длиной указанной на выкройке передней половинки шорт. Стачиваем резинку в кольцо прямой строчкой или зигзагом.

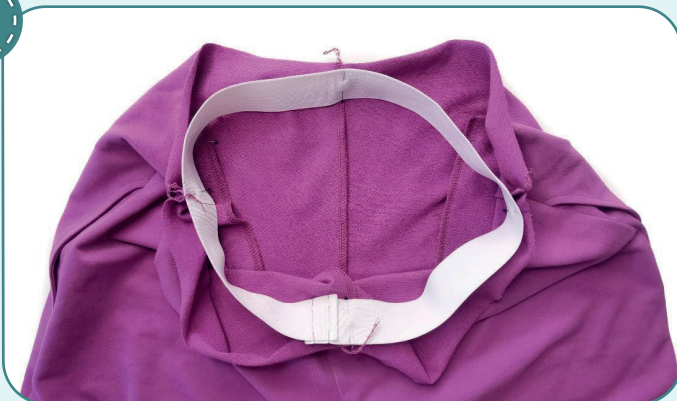
9



Расправляем карманы и фиксируем их верхний срез булавками или наметкой.

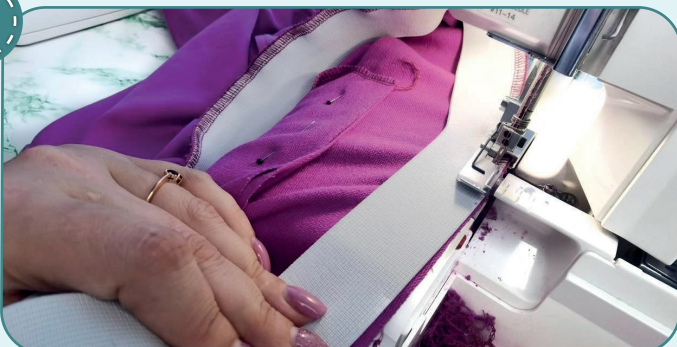


10



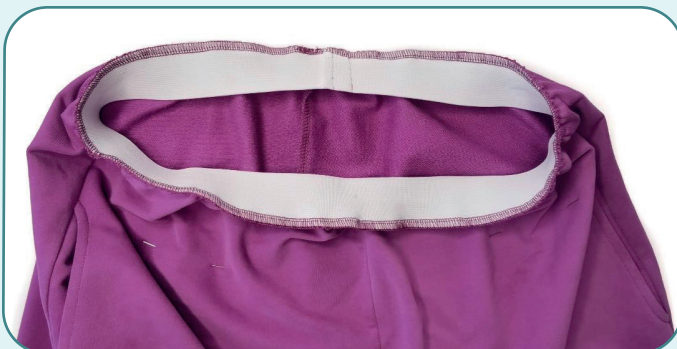
Делим резинку на 4 части. Также делим на 4 равные части пояс шорт. Совмещаем эти метки и прикалываем резинку к изнаночной стороне шорт. Чтобы избежать лишних утолщений, не совмещайте швы стачивания резинки и пояса.

11

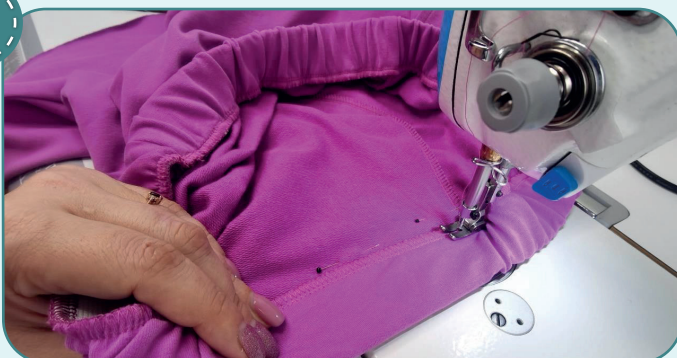


4 2,5-3,5 7

Притачиваем резинку на оверлоке, равномерно ее натягивая.



12



2,5-3

Подворачиваем пояс внутрь на ширину резинки и притачиваем прямой строчкой на расстоянии 35 мм от сгиба по оверлочному шву, равномерно растягивая резинку. Следим, чтобы верхние срезы карманов попали в шов.





13



Подгибаем низ шорт на изнаночную сторону на 20 мм и заутюживаем его. Можно заметить край изделия. Подшиваем края на распошивальной машине. Концы ниток завязываем на изнаночной стороне и прячем в шов. Снова утюжим.

14



Убираем оставшуюся наметку, срезаем и прячем концы ниток, ещё раз всё утюжим. Шорты готовы!



ELINA PATYKOVA

ПРО ШИТЬЕ

Пижама Бэтмен

Спасибо вам, что шьёте со мной и моей командой!
Делитесь вашими работами в наших группах.
До скорых встреч!

