

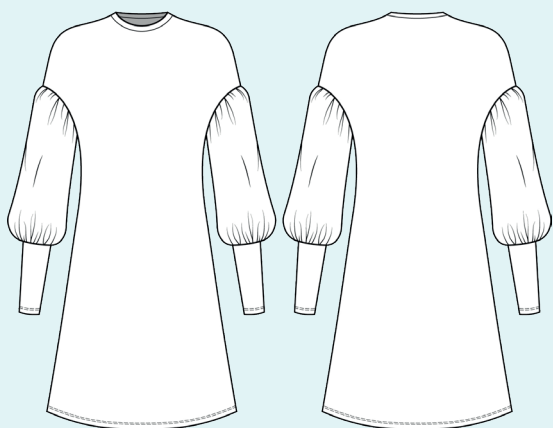
ELINA PATYKOVA

ПРО ШИТЬЕ

Инструкция
по пошиву

Платье Барокко

#платье_барокко



Уровень сложности



Для пошива нам понадобятся:



- джерси,
- нитки в цвет ткани,
- иглы Jersey 80-90 или Stretch 80-90.

Если вы не уверены в посадке изделия, рекомендуется сначала отшить макет из недорогой ткани с похожими свойствами (эластичность, толщина, драпируемость). Это позволит скорректировать длину, ширину и посадку изделия и сэкономить время.

Расход ткани указан в аннотации к выкройке в соответствии с вашим размером. Обратите внимание, что если ширина ткани отличается от указанной в таблице, то длина отреза будет другой. Отрез ткани обязательно продекатировать: постирать при температуре 40 градусов, затем отутюжить.

Приступаем к раскрою. Распечатываем и склеиваем детали выкройки. При печати не забываем проверить размер тестового квадрата.

Раскладываем все детали на ткани, соблюдая направления долевых. Прикалываем их к ткани и аккуратно вырезаем по контуру. Не забываем, что припуски на выкройке уже учтены. Переносим все метки с выкройки на изнаночную сторону деталей.

**В результате у нас
должны получиться**



ДЕТАЛИ ПЛАТЬЯ:

- 1. спинка – 1 деталь со сгибом**
- 2. перед – 1 деталь со сгибом**
- 3. рукав – 2 детали**
- 4. манжета рукава – 2 детали**
- 5. обтачка горловины – 1 деталь**

**Теперь можно
приступить к пошиву**

Условные обозначения:



прямая строчка



длина стежка
в миллиметрах (мм)



плоский шов



строчка зигзаг



ширина стежка
в миллиметрах (мм)



трехступенчатый
зигзаг



однорожковая лапка
для притачивания
молнии



универсальная
лапка



лапка для притачива-
ния потайной молнии



закрепка
необходимо выполнить закрепку строчки и обрезать
концы нитей, для оверлочного и распошивального шва —
связать концы нитей и спрятать их в шов



**3-ниточная
оверлочная строчка**



**4-ниточная
оверлочная строчка**

ПРИМЕЧАНИЕ

А

4-ниточная оверлочная строчка

Если у вас нет оверлока, то заменяем эластичными швами, которые имеются на вашей швейной машине, либо зигзагом.

Б

3-ниточная оверлочная строчка

Если у вас нет оверлока, то заменяем псевдо-оверлочным швом, если такой имеется на вашей швейной машине, либо зигзагом.

В

плоский шов

Если у вас нет распошивальной машины, то можно выполнить: а) двойной иглой на швейной машине, б) декоративным эластичным швом на швейной машине; в) обметать срез оверлочным швом и отстрочить прямой строчкой.

ПОЛЕЗНЫЕ ССЫЛКИ

- ▶ [как купить выкройку](#)
- ▶ [как распечатать выкройку](#)
- ▶ [как собрать выкройку](#)
- ▶ [как склеить выкройку](#)

Пошив платья



1



4 нити



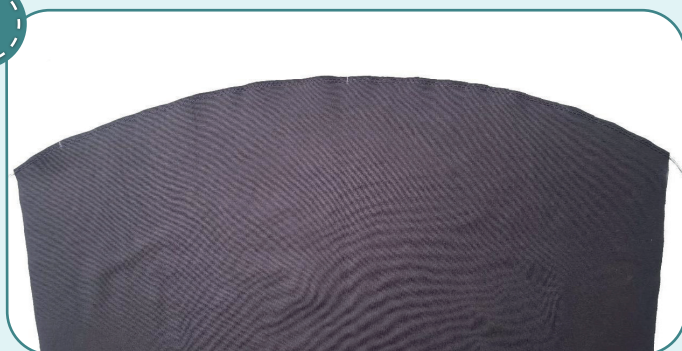
2,5-3,5



7

Скалываем булавками перед и спинку по плечевым срезам лицевыми сторонами друг к другу. Стачиваем их на оверлоке. Припуски швов заутюживаем на перед.

2



4-5

По всему окату рукава прокладываем две параллельные строчки на расстоянии 4 мм и 6 мм от края. Длину стежка устанавливаем максимальную (4-5 мм), концы строчки не закрепляем, хвостики нитей на концах швов оставляем длиной не менее 50 мм.

3



Вкалываем рукав в пройму лицом к лицу. Совмещаем верхнюю метку оката с плечевым швом. Стягиваем окат рукава до размера проймы, потянув за концы верхних нитей проложенных ранее параллельных строчек. Нити на концах строчек завязываем в узелки. Равномерно распределяем сборку по всему окату. Скалываем детали булавками или сметываем.

4



4 нити



2,5-3,5

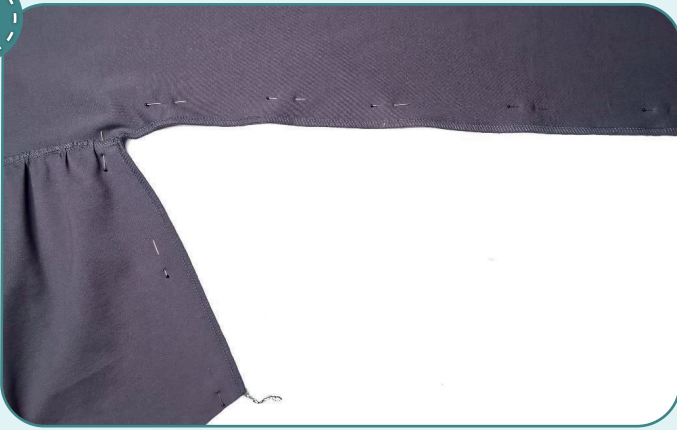


7

Втачиваем рукав в пройму оверлочной строчкой. Шов прокладываем со стороны рукава. Припуски шва заутюживаем на перед и спинку. Аналогично втачиваем второй рукав (п. 2-4).



5



4



2,5-3,5



7

Скальваем спинку с передом и рукав вдоль бокового шва лицевыми сторонами внутрь. Стачиваем детали на оверлоке. Припуски шва втачивания рукава раскладываем в разные стороны, чтобы избежать излишнего утолщения. Припуски шва заутюживаем на перед. Таким же образом стачиваем второй боковой шов.

6



4-5

По низу рукава (от шва до шва) прокладываем две параллельные строчки на расстоянии 4 мм и 6 мм от края. Длину стежка устанавливаем максимальную (4-5 мм), концы строчки не закрепляем, хвостики нитей на концах швов оставляем длиной не менее 50 мм.

7



4



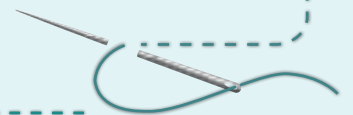
2,5-3,5



7

Складываем манжету пополам лицом внутрь и скальваем булавками вдоль коротких срезов. Стачиваем её на оверлоке. Припуски шва заутюживаем в сторону спинки.

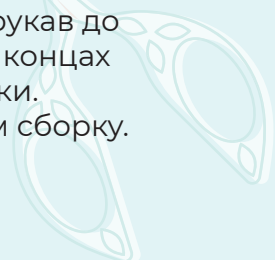
ПРИМЕЧАНИЕ: на этом этапе рекомендуется сделать примерку манжеты и оценить её ширину и удобство.

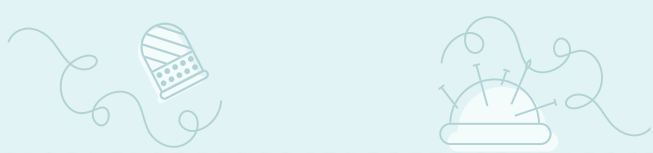


8

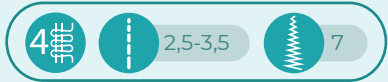


Прикальваем булавками манжету к нижнему срезу рукава лицевыми сторонами друг к другу. Совмещаем боковые швы. Потянув за хвостики верхних нитей, стягиваем рукав до размера манжеты. Нити на концах строчек завязываем в узелки. Равномерно распределяем сборку.





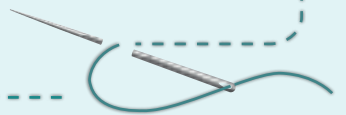
9



Притачиваем манжету на оверлоке. Шов прокладываем со стороны манжеты. Припуски заутюживаем кверху. Таким же образом обрабатываем вторую манжету (6-9).



ПРИМЕЧАНИЕ: на этом этапе рекомендуется сделать примерку и оценить посадку, длину изделия и длину рукавов. Учитывайте при примерке ширину подгибки низа платья и рукавов.



10



Стачиваем деталь обтачки горловины в кольцо прямой строчкой на расстоянии 7 мм от края, предварительно сколов боковой срез булавками. Припуски шва разутюживаем.

11

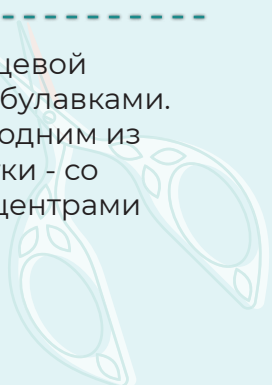


Заутюживаем обтачку, согнув её пополам изнаночной стороной внутрь. Одновременно формируем с помощью утюга горловину, немного растягивая свободные срезы и суживая сгиб. Для удобства, можно заранее сколоть обтачку булавками в местах меток.

12

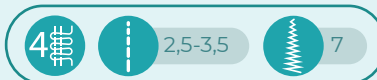
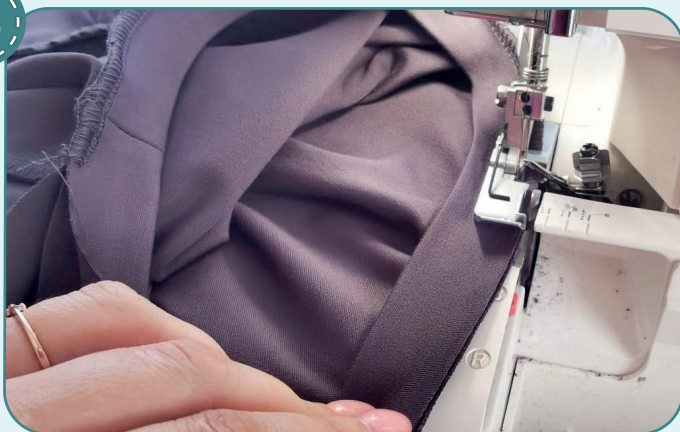


Прикалываем обтачку к лицевой стороне горловины платья булавками. Совмещаем шов обтачки с одним из плечевых швов, другие метки - со вторым плечевым швом и центрами спинки и переда.





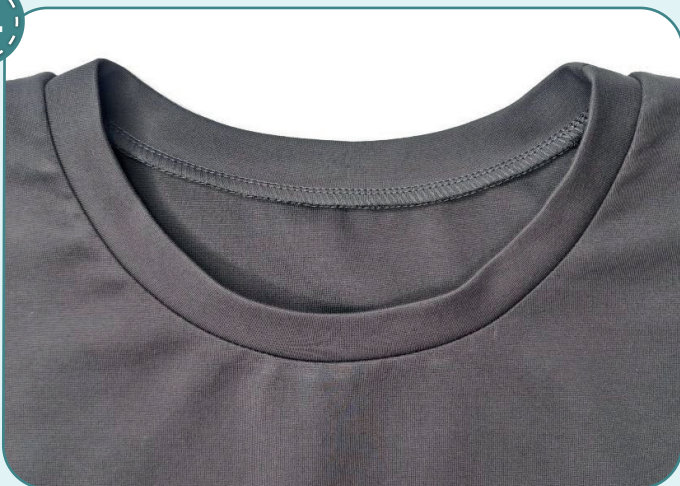
13



Притачиваем обтачку на оверлоке. При этом, равномерно натягиваем обтачку горловины и следим, чтобы сама горловина не растягивалась.



14

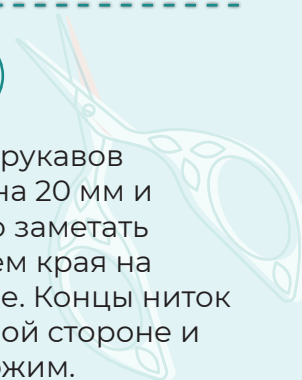


Припуски шва притачивания горловины заутюживаем на спинку и перед. Утюжим горловину, придавая ей красивую форму.

15



Подгибаем низ платья и рукавов на изнаночную сторону на 20 мм и заутюживаем его. Можно заметать край изделия. Подшиваем края на распошивальной машине. Концы ниток завязываем на изнаночной стороне и прячем в шов. Снова утюжим.





16



Убираем оставшуюся наметку, срезаем и прячем концы ниток, ещё раз все утюжим. Платье готово!



ELINA PATYKOVA

ПРО ШИТЬЕ

Платье Барокко

Спасибо вам, что шьёте со мной и моей командой!
Делитесь вашими работами в наших группах.
До скорых встреч!

