

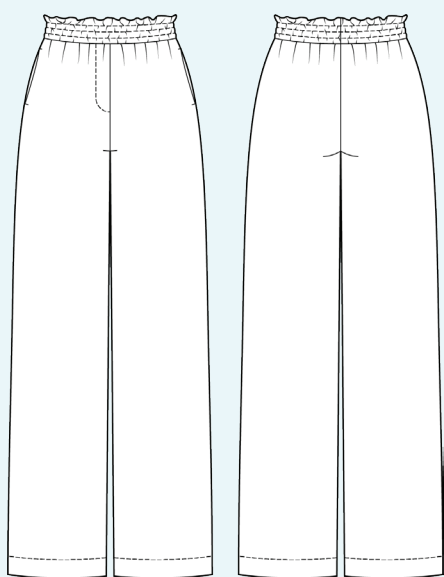
ELINA PATYKOVA

ПРО ШИТЬЕ

Инструкция
по пошиву

Брюки Broad

#брюки_broad



Уровень сложности



Для пошива нам понадобятся:



- тенсель,
- кантенбанд (долевик),
- резинка шириной 40 мм,
- нитки в цвет ткани,
- иглы Universal 80.

Если вы не уверены в посадке изделия, рекомендуется сначала отшить макет из недорогой ткани с похожими свойствами (эластичность, толщина,

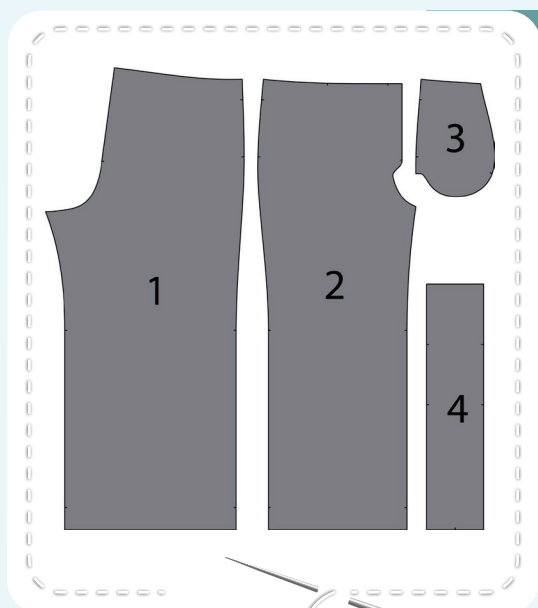
драпируемость). Это позволит скорректировать длину, ширину, посадку изделия и сэкономить время.

Расход ткани указан в аннотации к выкройке в соответствии с вашим размером. Необходимая длина резинки указана на поясе выкройки. Обратите внимание, что если ширина ткани отличается от указанной в таблице, то длина отреза будет другой. Отрез ткани обязательно продекатировать: постирать при температуре 40 градусов, затем отутюжить.

Приступаем к раскрою. Распечатываем и склеиваем детали выкройки. При печати не забываем проверить размер тестового квадрата.

Раскладываем все детали на ткани, соблюдая направления долевых. Прикалываем их к ткани и аккуратно вырезаем по контуру. Не забываем, что припуски на выкройке уже учтены. Переносим все метки с выкройки на изнаночную сторону деталей.

В результате у нас
должны получиться



ДЕТАЛИ БРЮК:

1. задняя половинка брюк – 2 детали
2. передняя половинка брюк – 2 детали
3. мешковина кармана – 4 детали
4. пояс – 1 деталь со сгибом

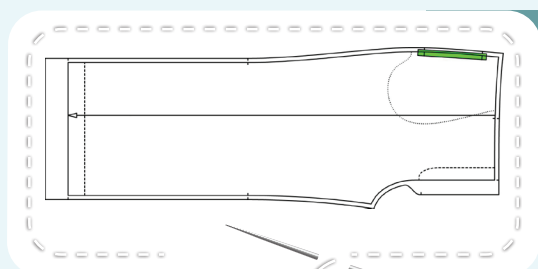


СХЕМА ДУБЛИРОВАНИЯ ДЕТАЛЕЙ:

- Зеленый - кантенбанд:
- вход в карман на передних половинках брюк

Теперь можно
приступить к пошиву

Условные обозначения:



прямая строчка



длина стежка
в миллиметрах (мм)



плоский шов



строчка зигзаг



ширина стежка
в миллиметрах (мм)



трёхступенчатый
зигзаг



однорожковая лапка
для притачивания
молнии



универсальная
лапка



лапка для притачива-
ния потайной молнии



закрепка
необходимо выполнить закрепку строчки и обрезать
концы нитей, для оверлочного и распошивального шва —
связать концы нитей и спрятать их в шов



лапка для
притачивания канта



**3-ниточная
оверлочная строчка**



**4-ниточная
оверлочная строчка**

ПРИМЕЧАНИЕ

А

4-ниточная оверлочная строчка

Если у вас нет оверлока, то заменяем эластичными швами, которые имеются на вашей швейной машине, либо зигзагом.

Б

3-ниточная оверлочная строчка

Если у вас нет оверлока, то заменяем псевдо-оверлочным швом, если такой имеется на вашей швейной машине, либо зигзагом.

В

плоский шов

Если у вас нет распошивальной машины, то можно выполнить: а) двойной иглой на швейной машине, б) декоративным эластичным швом на швейной машине; в) обметать срез оверлочным швом и отстрочить прямой строчкой.

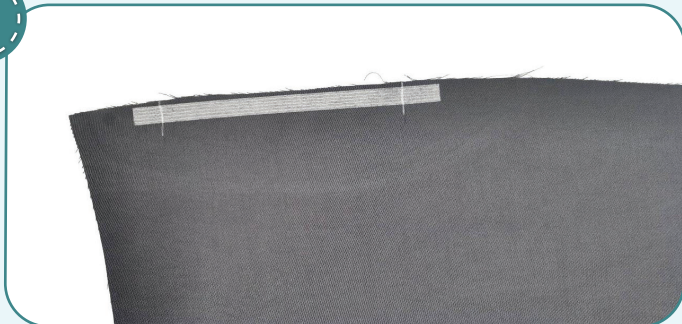
ПОЛЕЗНЫЕ ССЫЛКИ

- ▶ [как купить выкройку](#)
- ▶ [как распечатать выкройку](#)
- ▶ [как собрать выкройку](#)
- ▶ [как склеить выкройку](#)

Пошив брюк



1



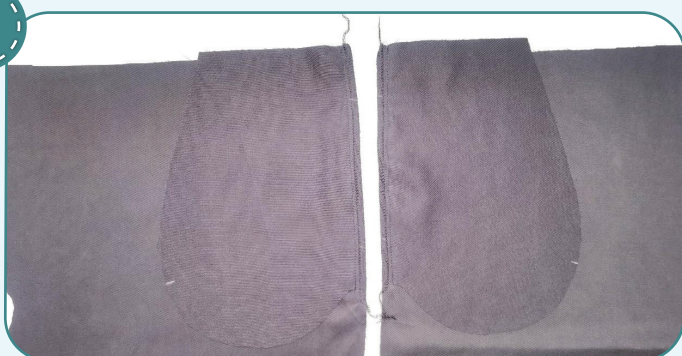
На передних половинках брюк проклеиваем место входа в карман кантенбандом.

2



Прикалываем булавками или примётываем мешковину кармана к боковому срезу передней половинки брюк лицом к лицу, совмещая метки и верхние срезы. Притачиваем прямой строчкой на расстоянии 0,9 см от края. Притачиваем три оставшиеся мешковины карманов к передней и двум задним половинкам брюк.

3



Припуски кармана и боковых срезов обмётываем вместе на оверлоке. Строчку заканчиваем на 10 мм ниже края кармана. Заутюживаем припуск на мешковину кармана. Повторяем с тремя другими мешковинами.

4

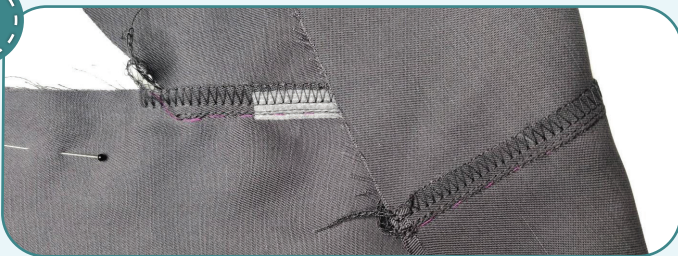


Отстрачиваем шов по мешковине на расстоянии 1 мм. Утюжим. Таким же образом отстрачиваем три другие мешковины.

5



5



Скальваем переднюю и заднюю половинки брюк лицом к лицу вдоль бокового шва до карманов. Вдоль входа в карман прокладываем сметочную строчку точно в швы притачивания мешковин, чтобы они находились на одном уровне.

6



Стачиваем боковой шов прямой строчкой на расстоянии 10 мм от края. Строчку заканчиваем у нижней метки входа в карман. Так же стачиваем боковой шов от верхней метки входа в карман до верхнего среза брюк. Контролируем, чтобы строчки вдоль мешковин проходили на 1-1,5 мм от строчек их притачивания. После стачивания проверяем, что мешковины не видно с лицевой стороны.

7



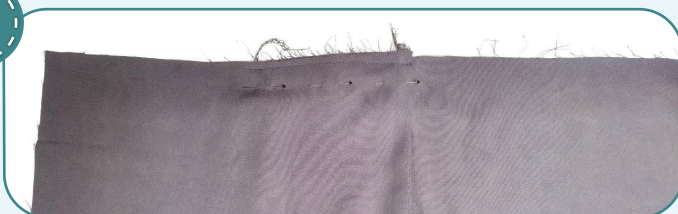
Скальваем булавками мешковины кармана друг с другом. Стачиваем прямой строчкой на расстоянии 1 см от края. Концы строчки должны заканчиваться у бокового шва.

8



Обмётываем одной строчкой на оверлоке припуски бокового шва и мешковины кармана. Припуски и карман заутюживаем на перед.

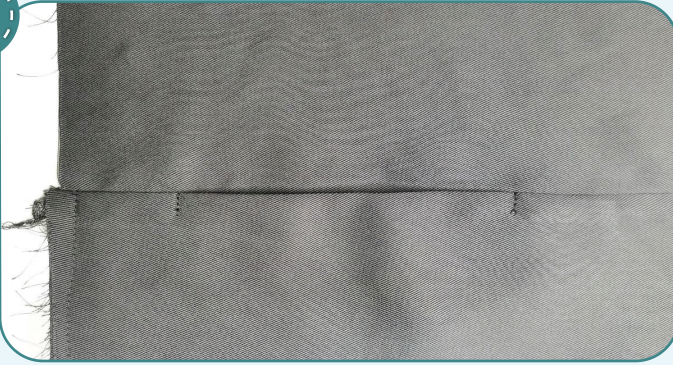
9



Фиксируем мешковину вдоль верхнего среза прямой строчкой на расстоянии 7 мм от края.



10



Закрепляем вход в карман двумя поперечными строчками. Строчки должны начинаться точно от концов входа в карман. Длина закрепок составляет 7-10 мм. Таким же образом обрабатываем второй карман (п. 5-10).

11



Скалываем передние половинки брюк вдоль центрального среза и гульфика лицом друг к другу. Стачиваем детали прямой строчкой по линии.

12



Прямой строчкой продлеваем центральный шов на гульфик примерно на 15-20 мм до метки, перенесённой с выкройки. Закрепляем гульфик по верхнему срезу прямой строчкой на 10 мм от края.

13



Припуски обмётываем вместе на оверлоке. Заутюживаем припуски и гульфик на правую сторону.

14



Примётываем или прикалываем гульфик. С помощью шаблона для намеловки отстрочки откоса наносим разметку на правую переднюю половинку брюк.



15



С лицевой стороны пристрачиваем гульфик по разметке. Утюжим.

16



Скальваем задние половинки брюк вдоль центрального среза лицом друг к другу. Стачиваем детали прямой строчкой на расстоянии 10 мм от края.



Припуски обмётываем вместе на оверлоке. Припуски заутюживаем на правую половину.

17



Скальваем переднюю и заднюю половинки брюк вдоль шаговых швов. Стачиваем их прямой строчкой на расстоянии 10 мм от края.



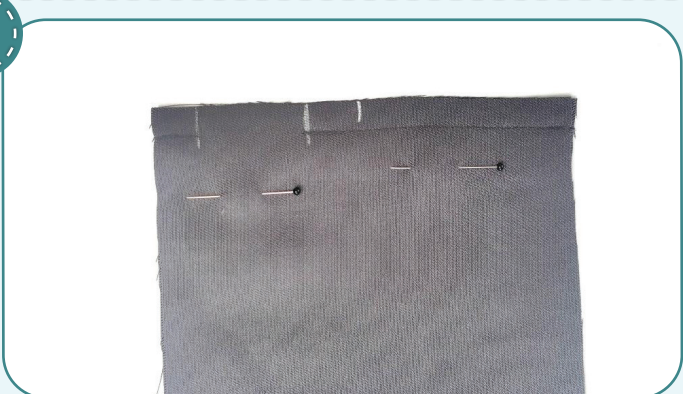
Обмётываем шаговые швы брючин на оверлоке. Припуски шагового шва заутюживаем к переду.

18



Пояс брюк складываем пополам лицевой стороной внутрь и скальваем булавками вдоль коротких срезов. Стачиваем пояс в кольцо двумя прямыми строчками длиной 85 мм и 15 мм, оставив отверстие для продевания резинки. Припуски шва разутюживаем.

19



20



2,5-3

Складываем пояс пополам изнаночной стороной внутрь и утюжим. На расстоянии 15 мм от сгиба прокладываем прямую строчку. Снова утюжим.

21



2,5-3

Прикалываем булавками пояс к верхнему срезу брюк лицевыми сторонами друг к другу, совместив шов пояса с задним центральным швом брюк, центр пояса - с передним центральным швом, метки - с боковыми швами. Стачиваем детали прямой строчкой на расстоянии 10 мм от края.



3-4



7

Обмётываем припуски вместе на оверлоке. Припуски шва заутюживаем книзу.

22



Отрезаем резинку шириной 40 мм и длиной, указанной на выкройке пояса. Вдеваем её через отверстие в поясе с помощью бельевой булавки или резинковдевателя.

23



2,5-3

Стачиваем резинку в кольцо прямой строчкой или зигзагом. Распределяем резинку равномерно по поясу.

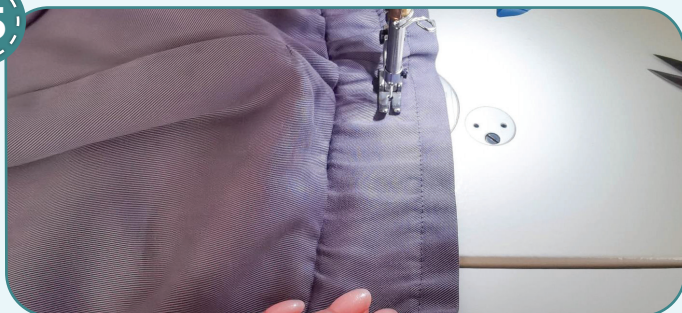
ПРИМЕЧАНИЕ: на этом этапе рекомендуется сделать примерку и оценить посадку, длину, свободу прилегания. Учитывайте при примерке ширину припуска по низу. Убеждаемся, что пояс брюк будет комфортен в носке. При необходимости изменяем длину резинки.

24



Зашиваем отверстие в поясе вручную потайным швом.

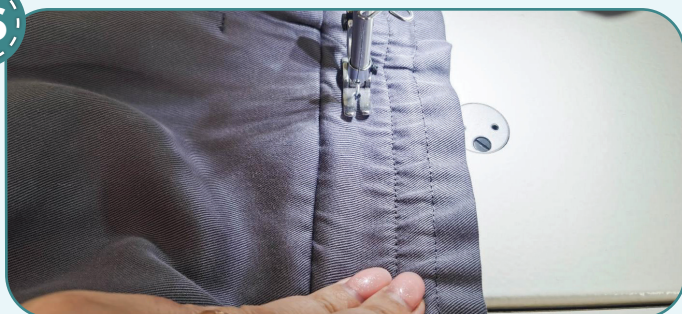
25



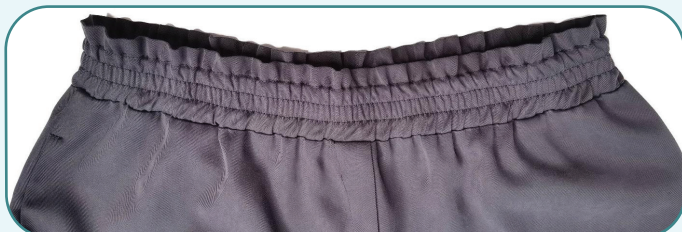
Равномерно натягивая резинку, прокладываем прямую строчку на расстоянии 30 мм от сгиба пояса.



26



Затем прокладываем вторую параллельную строчку на расстоянии 15 мм от шва притачивания пояса.



27



Заутюживаем низ брючин на изнаночную сторону сначала на 15 мм, а затем еще на 40 мм. Закалываем подгибку булавками или примётываем вручную.



28



2,5-3

Отстрачиваем подгибку на расстоянии 40 мм от края. Утюжим.

29



Убираем оставшуюся наметку, срезаем и прячем концы ниток, ещё раз всё утюжим. Брюки готовы!



ELINA PATYKOVA

ПРО ШИТЬЕ

Брюки Broad

Спасибо вам, что шьёте со мной и моей командой!
Делитесь вашими работами в наших группах.
До скорых встреч!

