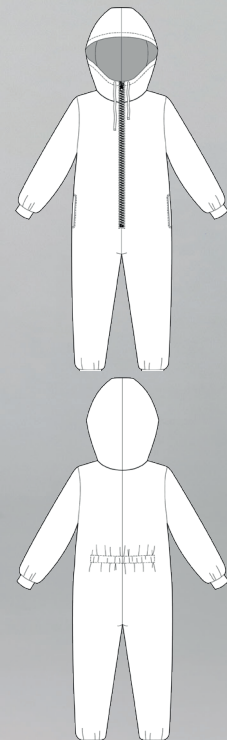


# КОМБИНЕЗОН NEW

СЛОЖНОСТЬ



## ИНСТРУКЦИЯ ПО ПОШИВУ

ELINA PATUKOVA  
ПРО ШИТЬЕ



ELINA\_PATUKOVA



ELINA-PATUKOVA.RU



VK.COM/ELINA\_PATUKOVA

## ДЛЯ ПОШИВА НАМ ПОНАДОБЯТСЯ:



- футер трехнитка начес с лайкрой или футер трехнитка петля с лайкрой,
- кулирная гладь в цвет футера или контрастного цвета,
- кашкорсе,
- молния,
- люверсы 8 мм 2 шт.,
- шнурок длиной 120-130 см (необязательно),
- резинка шириной 30 мм,
- нитки в цвет ткани,
- иглы Jersey 90 или Stretch 90

**А**

Расход ткани указан в аннотации к выкройке в соответствии с вашим размером. Необходимая длина резинки и молнии указана на выкройке. Обратите внимание, что если ширина ткани отличается от указанной в таблице, то длина отреза будет другой. Отрезы ткани обязательно продекатировать: постирать при температуре 40 градусов, затем отутюжить.

**Б**

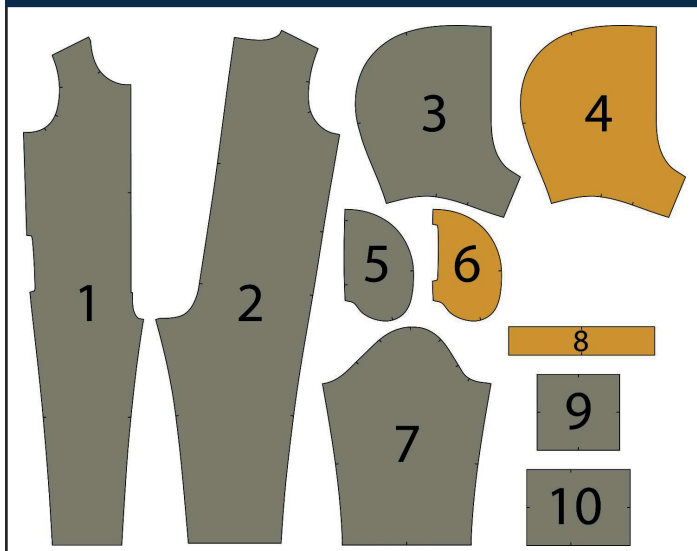
Приступаем к раскрою. Распечатываем и склеиваем детали выкройки. При печати не забываем проверить размер тестового квадрата.

**В**

Раскладываем все детали на ткани, соблюдая направления долевых. Прикалываем их к ткани и аккуратно вырезаем по контуру. Не забываем, что припуски на выкройке уже учтены. Переносим все метки с выкройки на изнаночную сторону деталей.

**В РЕЗУЛЬТАТЕ У НАС  
ДОЛЖНЫ ПОЛУЧИТЬСЯ:**

### **ДЕТАЛИ КОМБИНЕЗОНА:**



- ❶ перед – 2 детали из футера
- ❷ спинка – 2 детали из футера
- ❸ капюшон – 2 детали из футера
- ❹ подкладка капюшона - 2 детали из кулирки
- ❺ бочок передней половинки - 2 детали из футера
- ❻ мешковина кармана - 2 детали из кулирки
- ❼ рукав – 2 детали из футера
- ❽ кулиска – 1 деталь из кулирки
- ❾ манжета рукава – 2 детали из кашкорсе
- ❿ манжета брючины – 2 детали из кашкорсе

**ТЕПЕРЬ МОЖНО ПРИСТУПИТЬ К ПОШИВУ**

## УСЛОВНЫЕ ОБОЗНАЧЕНИЯ:



прямая строчка



длина стежка  
в миллиметрах (мм)



плоский шов



строчка зигзаг



ширина стежка  
в миллиметрах (мм)



трехступенчатый  
зигзаг



однорожковая лапка  
для притачивания  
молнии



универсальная  
лапка



лапка для притачива-  
ния потайной молнии



**закрепка**

необходимо выполнить закрепку строчки и обрезать концы нитей, для оверлочного и распошивального шва связать концы нитей и спрятать их в шов



**3-х ниточная  
оверлочная строчка**



**4-х ниточная  
оверлочная строчка**

## ПРИМЕЧАНИЕ

**А**

**4-х ниточная оверлочная строчка**

Если у вас нет оверлока, то заменяем эластичными швами, которые имеются на вашей швейной машине, либо зигзагом.

**Б**

**3-х ниточная оверлочная строчка**

Если у вас нет оверлока, то заменяем псевдо-оверлочным швом, если такой имеется на вашей швейной машине, либо зигзагом.

**В**

**плоский шов**

Если у вас нет распошивальной машины, то можно выполнить: а) двойной иглой на швейной машине, б) декоративным эластичным швом на швейной машине; в) обметать срез оверлочным швом и отстрочить прямой строчкой.



# ПОШИВ КОМБИНЕЗОНА

1



4  2,5-3,5  7

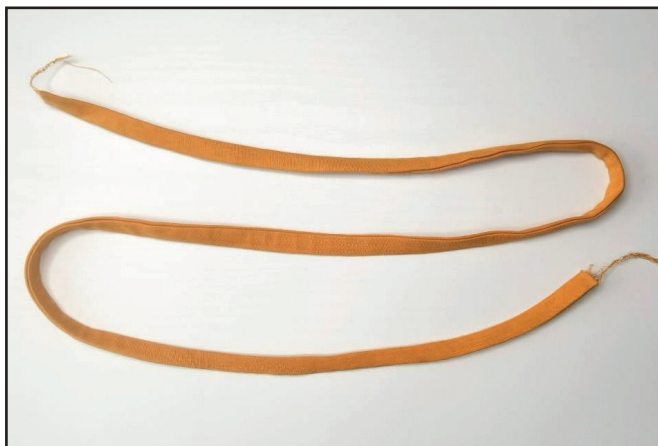
Если у вас нет подходящего шнура, то можно изготовить его самостоятельно. Раскраиваем полосу ткани нужной длины, шириной 40 мм. В данном примере для шнура используется та же кулирная гладь, что и на подкладку капюшона. Стачиваем полосу ткани на оверлоке вдоль длинных срезов.

2



Выворачиваем полосу на лицевую сторону с помощью специального приспособления для выворачивания рулика, резинковдевателя или булавки.

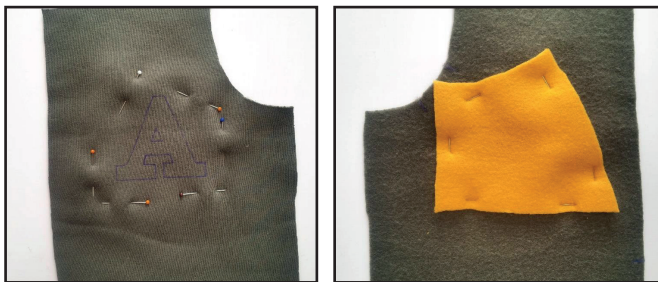
3



Утюжим получившийся шнурок.

5

4



Можно украсить комбинезон аппликацией. Размечаем рисунок в желаемом месте с лицевой стороны. Используем исчезающий, водорастворимый или термоисчезающий маркер. С изнаночной стороны прикалываем кусочек

ткани контрастного цвета такой же плотности, как основная ткань. Кусочек должен прилегать лицевой стороной к изнанке и перекрывать всю область рисунка.

5



Отстрачиваем рисунок по контуру прямой строчкой или трехступенчатой прямой строчкой.

6



Срезаем излишки ткани с изнаночной стороны близко к строчке.

7



С лицевой стороны вырезаем ткань внутри контура на расстоянии 1-2 мм от строчки, не захватывая нижнюю ткань. Утюжим.

8



Скалываем половинки капюшона лицевыми сторонами внутрь. Стачиваем капюшон на оверлоке. Припуски шва заутюживаем на правую половинку. Таким же образом стачиваем подкладку капюшона из кулирной глади.



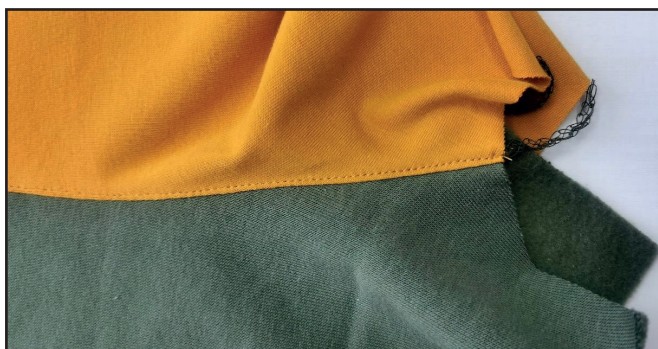
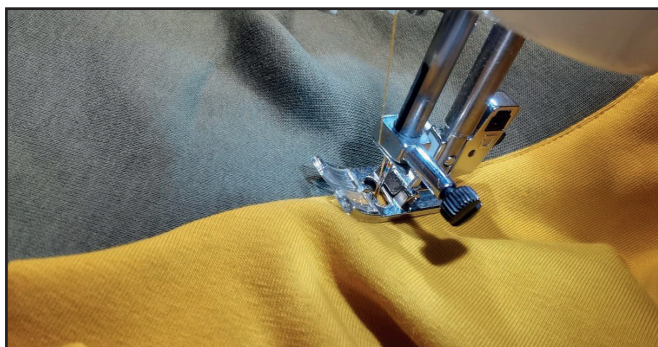
9



4  2,5-3,5  7

Вкладываем подкладку капюшона в капюшон лицевыми сторонами друг к другу и скалываем булавками вдоль лицевого среза. Стачиваем их на оверлоке. Припуски шва заутюживаем на подкладку капюшона.

10



    2,4-2,8

Отстрачиваем шов притачивания подкладки капюшона по стороне подкладки прямой строчкой на расстоянии 1 мм от шва.

11



Заутюживаем край капюшона, образуя перекант на сторону подкладки.

12



Пробиваем отверстия под люверсы диаметром 3 мм с помощью пробойника или ножниц. Устанавливаем люверсы с помощью прессы.

13



4 2,5-3,5 7

Прикалываем мешковину кармана к передней половинке вдоль входа в карман лицом к лицу. Стачиваем детали на оверлоке. Выворачиваем и утюжим, образуя перекант на мешковину кармана.

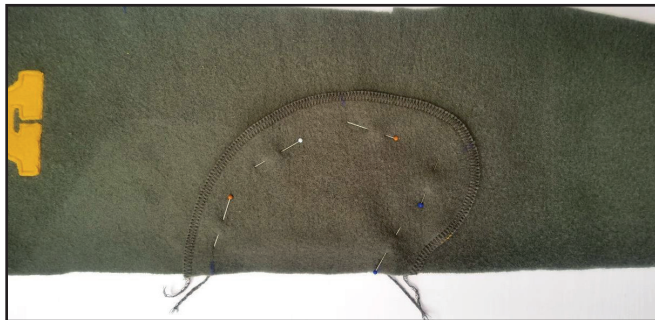
14



2,4-2,8

Делаем отстрочку вдоль входа в карман на расстоянии 7 мм от края. Снова утюжим вход в карман.

15



4 2,5-3,5 7

Прикалываем булавками бочок передней половинки к мешковине кармана лицевыми сторонами внутрь. Стачиваем карман на оверлоке. Утюжим карман.

16



2,4-2,8

Фиксируем мешковину выше и ниже входа в карман прямыми строчками на расстоянии 4 мм от края. Таким же образом обрабатываем второй карман (п. 13-16).

17

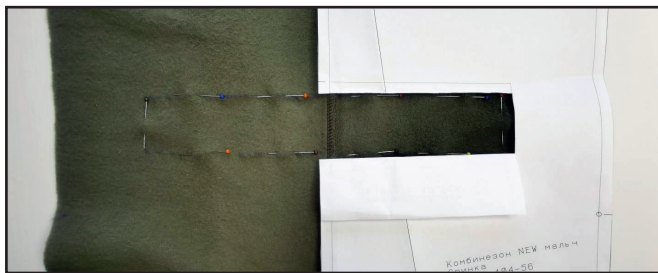


4 2,5-3,5 7

Скалываем детали спинки вдоль центрального среза лицевыми сторонами друг к другу. Стачиваем их на оверлоке. Припуски шва заутюживаем на левую сторону.



18



Отмечаем на спинке с изнаночной стороны место притачивания кулиски.

19



Чертим линии вдоль длинных срезов кулиски на расстоянии 14 мм от края. С её помощью подгибаем края на 7 мм. Фиксируем подгибку булавками, наметочным швом или клеем-карандашом. Утюжим кулиску.

20

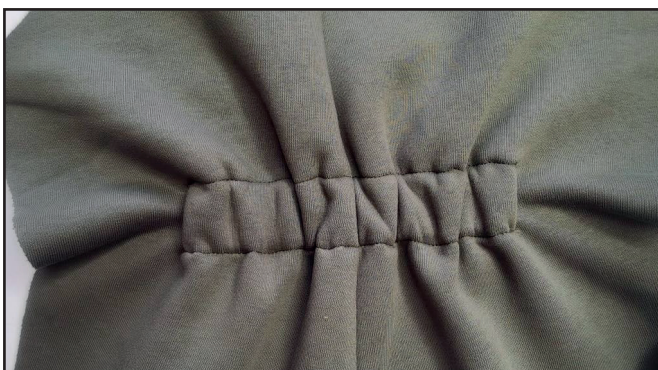


Прикалываем кулиску к спинке изнаночными сторонами друг к другу. Настрочиваем кулиску вдоль длинных срезов, прокладывая строчки на расстоянии 1 мм от подогнутого края. Начинаем и заканчиваем строчку на расстоянии 7 мм от края короткого среза. Утюжим.

21



Отрезаем резинку шириной 30 мм, длина указана на выкройке кулиски. Вдеваем резинку в кулиску с помощью резинковдевателя или бельевой булавки. Фиксируем концы резинки булавками. Прокладываем поперечные прямые строчки на расстоянии 7 мм от края. Расправляем резинку.





22



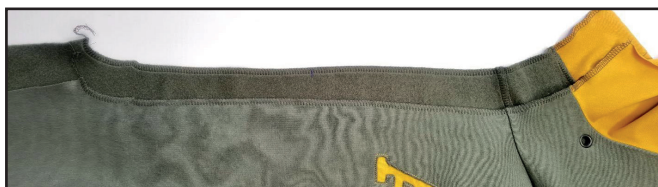
Скалываем булавками перед и спинку по плечевым срезам лицевыми сторонами друг к другу. Стачиваем их на оверлоке. Припуски швов заутюживаем на перед.

23



Вкалываем капюшон в горловину булавками лицом друг к другу, совмещая все метки. Притачиваем капюшон на оверлоке. Припуски швов заутюживаем на капюшон.

24



Обметываем центральные срезы передних половинок на оверлоке. Утюжим.

25



заканчиваем на уровне метки окончания молнии. Припуски шва разутюживаем.

Скалываем передние половинки вдоль центрального среза лицевыми сторонами друг к другу. Стачиваем их прямой строчкой на расстоянии 8 мм от края. Шов

26



Расстегиваем молнию до конца. Приметываем одну из половинок молний к центральному срезу комбинезона лицом друг к другу. Молнию выкладываем таким образом, чтобы она лежала ровно и не стягивала ткань. Верхний хвостик молнии подворачиваем, верхний край молнии размещаем на 1 мм ниже шва притачивания подкладки капюшона. Притачиваем молнию прямой строчкой с помощью однорожковой лапки для притачивания молнии на расстоянии 10 мм от края. Строчку заканчиваем на 5 мм выше метки окончания молнии. Если бегунок мешает проложить шов до конца: опускаем иглу, поднимаем лапку, перемещаем бегунок молнии, опускаем лапку и шьем дальше.

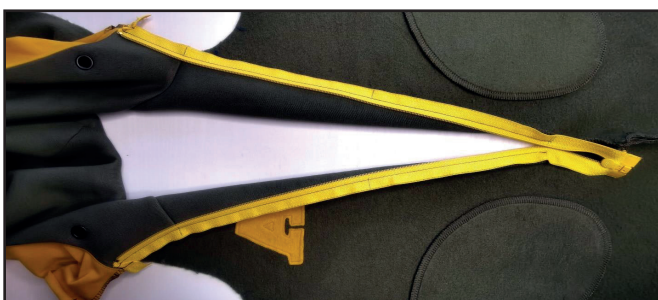
Молнию выкладываем таким образом, чтобы она лежала ровно и не стягивала ткань. Верхний хвостик молнии подворачиваем, верхний край молнии размещаем

27



Застегиваем молнию и отмечаем на второй ее половине место шва притачивания капюшона, метку талии и метку окончания молнии.

28



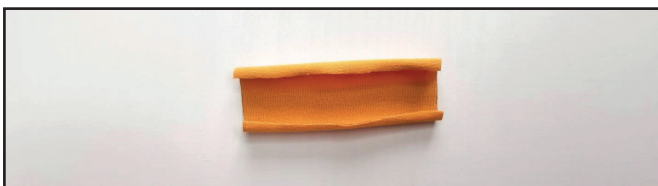
Приметываем или прикалываем вторую половину молнии. Очень точно совмещаем метки на молнии со швом притачивания капюшона, меткой талии. Притачиваем молнию прямой строчкой с помощью однорожковой лапки для притачивания молнии на расстоянии 10 мм от края, таким же образом как первую половину молнии.

29



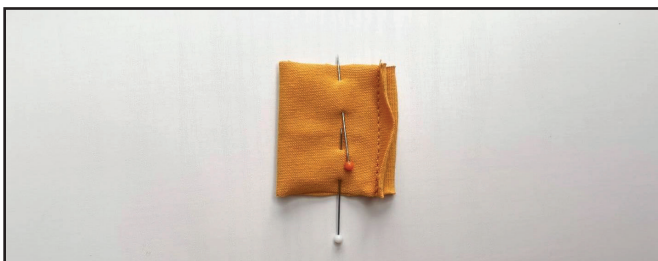
Застегиваем молнию, убеждаемся, что швы притачивания капюшона совпадают, что молния лежит ровно, не волнами. Утюжим.

30



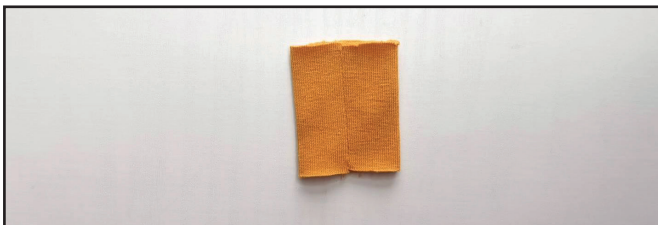
Выкраиваем полоску ткани из кулирки шириной 40 мм и длиной 75 мм.

31



Сгибаем ее пополам лицевой стороной внутрь и стачиваем в кольцо вдоль коротких срезов. Строчку прокладываем на расстоянии 7 мм от края.

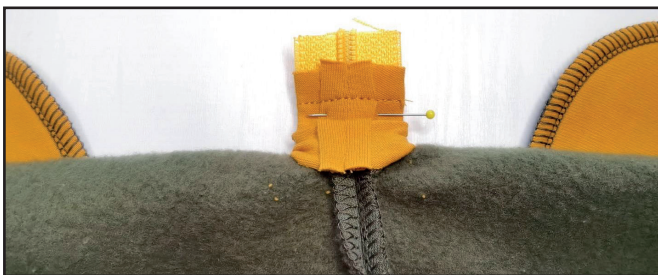
32



Выворачиваем заготовку на лицевую сторону. Шов разутюживаем, располагаем его посередине и приутюживаем деталь. Снова выворачиваем наизнанку.

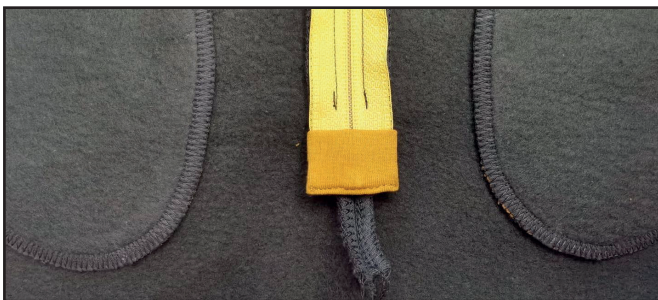


33



Срезаем излишки молнии, оставив хвостик длиной около 30 мм. Вставляем конец молнии в заготовку и фиксируем прямой строчкой как можно дальше от среза.

34



Отгибаем ткань на лицевую сторону таким образом, чтобы кончик молнии спрятался внутри. Подворачиваем открытые срезы внутрь и стачиваем их прямой строчкой на расстоянии 1 мм от края.

35



Прикалываем центральные срезы подкладки капюшона к молнии. Припуски подворачиваем на изнаночную сторону таким образом, чтобы край подкладки был на одном уровне со швом притачивания капюшона. Притачиваем прямой строчкой на расстоянии 10 мм от края.

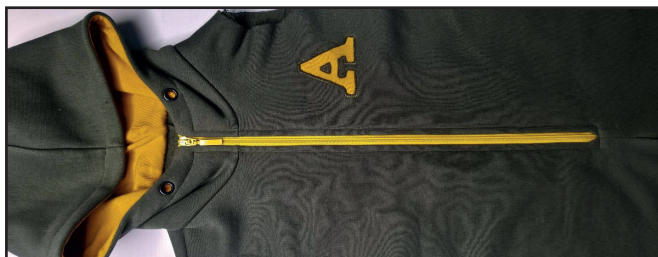
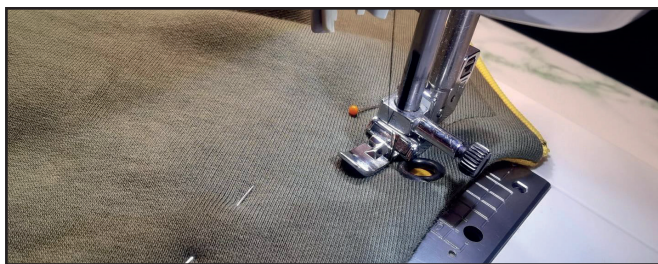
36



Подворачиваем край подкладки капюшона внутрь, прикалываем булавками к горловине. Пришиваем подкладку капюшона вручную потайными стежками. Утюжим.

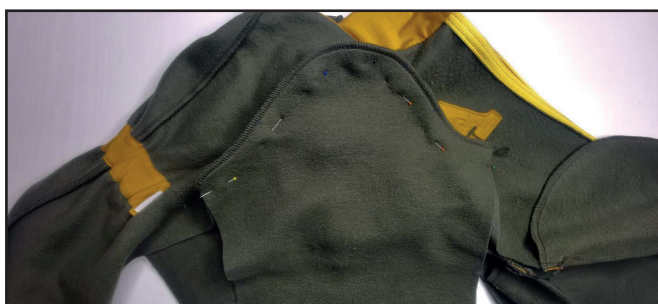


37



Отстрачиваем край капюшона прямой строчкой на расстоянии 20 мм от края и молнию на расстоянии 5 мм от края по всему периметру. Утюжим.

38



Вкалываем рукав в пройму лицом друг к другу, совмещая все метки. Втачиваем его на оверлоке. Припуски шва заутюживаем на перед и спинку. То же самое повторяем со вторым рукавом.

39



Скалываем спинку с передом и рукав вдоль бокового шва, лицевыми сторонами внутрь. Стачиваем детали на оверлоке. Припуски шва втачивания рукава раскладываем в разные стороны, чтобы

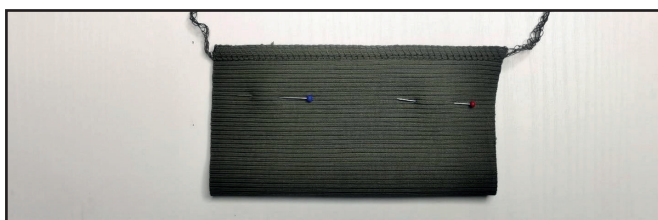
избежать излишнего утолщения. Припуски шва заутюживаем на спинку. Таким же образом стачиваем второй боковой шов.

40



Скалываем брючины вдоль шаговых швов лицом друг к другу. Стачиваем их на оверлоке. Припуски швов заутюживаем к переду.

41



Складываем манжеты рукавов пополам лицом внутрь и скалываем булавками вдоль коротких срезов. Стачиваем их на оверлоке.

42



Чтобы избежать излишнего утолщения при притачивании манжет, концы припусков заутюживаем в разные стороны.

43



Согнув манжеты пополам изнаночной стороной внутрь, приутюживаем их.

44



4  2,5-3,5  7

Совмещая шов манжеты и боковой шов рукава, притачиваем манжету на оверлоке. При притачивании равномерно натягиваем манжету, избегая при этом растягивания низа рукава. Также пришиваем вторую манжету. Швы заутюживаем кверху.



45

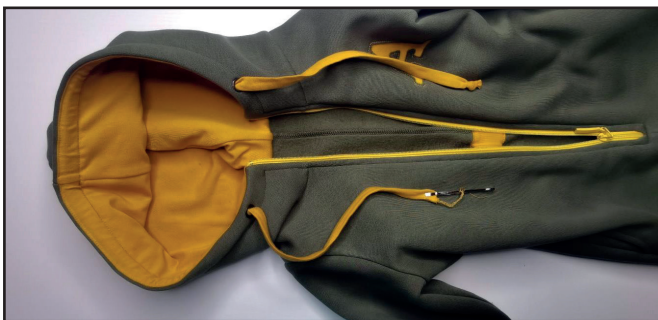


4  2,5-3,5  7

Обрабатываем манжеты брючин так же, как и манжеты рукавов (п. 41-44). Швы манжет совмещаем с шаговыми швами брючин.



46



Вдеваем шнурок, на концах завязываем узлы, излишки шнура срезаем близко к узелкам.

47



Убираем оставшуюся наметку, срезаем концы ниток, еще раз утюжим изделие. Комбинезон готов!

ELINA RATUKOVA

ПРО ШИТЬЕ

**СПАСИБО ВАМ, ЧТО ШЬЁТЕ СО МНОЙ И  
МОЕЙ КОМАНДОЙ!  
ДЕЛИТЕСЬ ВАШИМИ  
РАБОТАМИ В НАШИХ ГРУППАХ.**

**ДО СКОРЫХ ВСТРЕЧ!**