

ELINA PATYKOVA

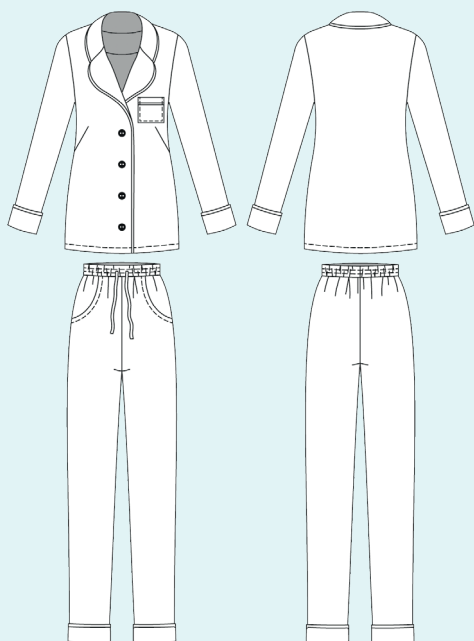
ПРО ШИТЬЕ

Инструкция  
по пошиву

# Пижамы Family

(общая)

#пижама\_family



Уровень сложности



## Для пошива нам понадобятся:



- хлопок или тенсель,
- дублерин,
- кант,
- резинка шириной 30 или 40 мм,
- шнур длиной 120-130 см,
- 4 пуговицы диаметром 15-20 мм (для пошива мужской пижамы - 5 пуговиц),
- нитки в цвет ткани,
- иглы Universal 80-90.

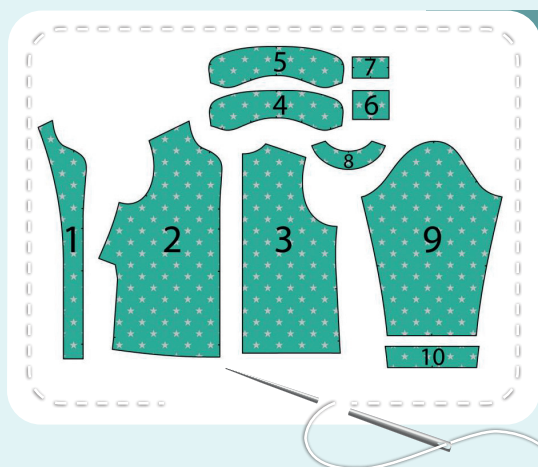
Если вы не уверены в посадке изделия, рекомендуется сначала отшить макет из недорогой ткани с похожими свойствами (эластичность, толщина, драпируемость). Это позволит скорректировать длину, ширину, посадку изделия и сэкономить время.

Расход ткани и канта указаны в аннотации к выкройке в соответствии с вашим размером. Необходимая длина резинки указана на поясе выкройки. Обратите внимание, что если ширина ткани отличается от указанной в таблице, то длина отреза будет другой. Отрез ткани обязательно продекатировать: постирать при температуре 40 градусов, затем отутюжить.

Приступаем к раскрою. Распечатываем и склеиваем детали выкройки. При печати не забываем проверить размер тестового квадрата.

Раскладываем все детали на ткани, соблюдая направления долевых. Прикалываем их к ткани и аккуратно вырезаем по контуру. Не забываем, что припуски на выкройке уже учтены. Переносим все метки с выкройки на изнаночную сторону деталей.

# В результате у нас должны получиться



## ДЕТАЛИ РУБАШКИ:

1. подборт – 2 детали
2. полочка – 2 детали
3. спинка – 1 деталь со сгибом
4. нижний воротник – 1 деталь
5. верхний воротник – 1 деталь
6. карман – 1 деталь
7. планка кармана – 1 деталь
8. обтачка горловины спинки – 1 деталь
9. рукав – 2 детали
10. манжета рукава – 2 детали



## ДЕТАЛИ БРЮК:

1. передняя половина брюк – 2 детали
2. задняя половина брюк – 2 детали
3. нижняя часть передней половины брюк – 2 детали
4. нижняя часть задней половины брюк – 2 детали
5. бочок передней половины – 2 детали
6. мешковина кармана – 2 детали
7. пояс – 1 деталь со сгибом



## СХЕМА ДУБЛИРОВАНИЯ ДЕТАЛЕЙ:

- дублирин:
- подборты рубашки
  - обтачка горловины спинки рубашки
  - нижний воротник рубашки
  - планка кармана рубашки (если ткань тонкая)
  - область прорезных петель для шнура в поясе брюк

Теперь можно приступить к пошиву

# Условные обозначения:



прямая строчка



длина стежка  
в миллиметрах (мм)



плоский шов



строчка зигзаг



ширина стежка  
в миллиметрах (мм)



трехступенчатый  
зигзаг



однорожковая лапка  
для притачивания  
молнии



универсальная  
лапка



лапка для притачива-  
ния потайной молнии



**закрепка**  
необходимо выполнить закрепку строчки и обрезать  
концы нитей, для оверлочного и распошивального шва —  
связать концы нитей и спрятать их в шов



лапка для  
притачивания канта



**3-ниточная  
оверлочная строчка**



**4-ниточная  
оверлочная строчка**

## ПРИМЕЧАНИЕ

**А**

### **4-ниточная оверлочная строчка**

Если у вас нет оверлока, то заменяем эластичными швами, которые имеются на вашей швейной машине, либо зигзагом.

**Б**

### **3-ниточная оверлочная строчка**

Если у вас нет оверлока, то заменяем псевдо-оверлочным швом, если такой имеется на вашей швейной машине, либо зигзагом.

**В**

### **плоский шов**

Если у вас нет распошивальной машины, то можно выполнить: а) двойной иглой на швейной машине, б) декоративным эластичным швом на швейной машине; в) обметать срез оверлочным швом и отстрочить прямой строчкой.

## ПОЛЕЗНЫЕ ССЫЛКИ

- ▶ [как купить выкройку](#)
- ▶ [как распечатать выкройку](#)
- ▶ [как собрать выкройку](#)
- ▶ [как склеить выкройку](#)

# Пошив рубашки:



1



Укрепляем дублирином подборта, обтачку горловины и нижний воротник. Если ткань тонкая или эластичная, то также укрепляем планку кармана.

2



2,5-3



Для притачивания канта можно использовать универсальную лапку или однорожковую лапку для притачивания молнии. Но удобнее всего это делать специальной лапкой для притачивания канта. Заутюживаем планку кармана пополам. К одной из длинных сторон с лицевой стороны притачиваем кант. Прямая строчка должна проходить на расстоянии 10 мм от края по строчке, проложенной на канте. Припуски шва заутюживаем на планку.

3



2,5-3

Прикалываем длинный свободный край планки кармана лицевой стороной к верхнему срезу кармана с изнаночной стороны. Притачиваем прямой строчкой на расстоянии 10 мм от края. Припуски шва заутюживаем на планку кармана.



4



Настрачиваем свободный край с кантом, закрывая строчку притачивания планки кармана. Строчку прокладываем на расстоянии 1 мм от канта. Утюжим.



5

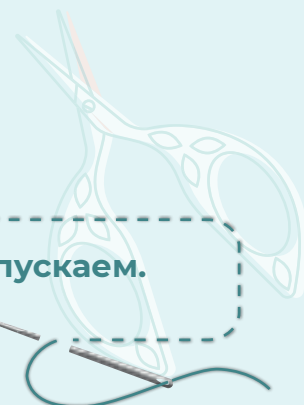
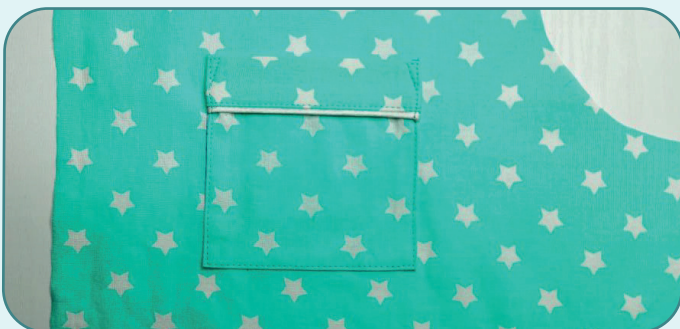


Заутюживаем нижний и боковые срезы кармана на 10 мм. На лицевой стороне левой полочки размечаем местоположение кармана.

6



Прикалываем карман к полочке. Настрачиваем его прямой строчкой на расстоянии 1 мм от края. Утюжим.

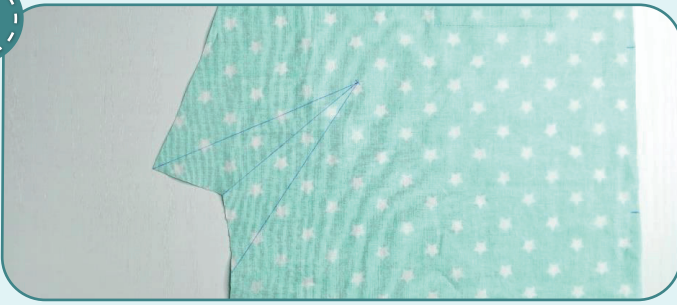


**ПРИМЕЧАНИЕ:** для мужской и детской пижамы пункты 7-8 пропускаем.

## ПОШИВ РУБАШКИ:



7



Размечаем вытачки на изнаночной стороне полочек.

8



2,5-3

Скалываем или сметываем вытачки, точно совмещая их стороны. Стачиваем вытачки прямой строчкой по разметке. Заутюживаем вытачки кверху.

9



3-3,5

Скалываем булавками полочки и спинку по плечевым срезам лицевыми сторонами друг к другу. Стачиваем их прямыми строчками на расстоянии 10 мм от края.

10



3-4

7

Обметываем срезы вместе 3-ниточным оверлочным швом. Припуски заутюживаем на полочку.

11

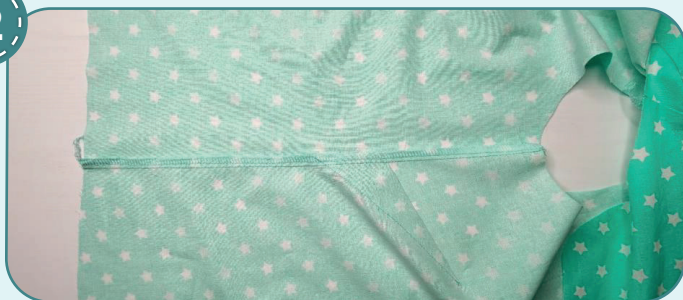


3-3,5

Скалываем булавками спинку и полочки лицевыми сторонами друг к другу вдоль боковых срезов. Стачиваем детали прямой строчкой на расстоянии 10 мм от края.



12



3mm

3-4

7

Обметываем боковые срезы вместе оверлочным швом. Припуски заутюживаем на спинку.

**ПРИМЕЧАНИЕ:** на этом этапе рекомендуется сделать примерку и оценить посадку, длину, свободу прилегания. Учитывайте при примерке ширину подгибки низа.

13



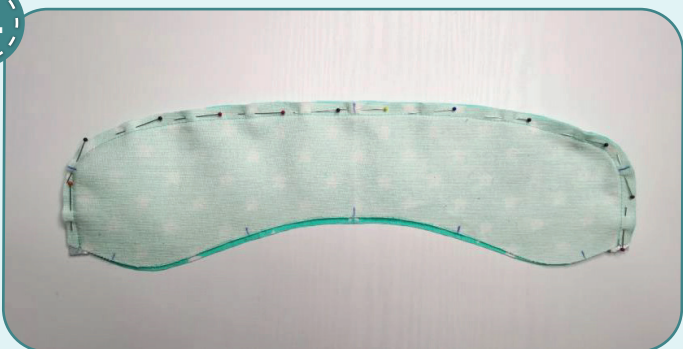
↺

3-4

2,5-3

Вдоль внешнего края нижнего воротника с лицевой стороны притачиваем кант на расстоянии 10 мм от края.

14



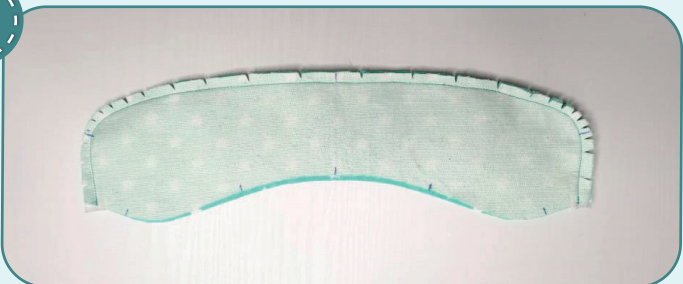
↺

3-4

2,5-3

Скалываем булавками верхний и нижний воротники лицом к лицу. Стачиваем их прямой строчкой на расстоянии 10 мм от края. Шов прокладываем со стороны нижнего воротника, так чтобы строчка совпала со строчкой притачивания канта.

15



Делаем V-образные надсечки на закруглениях припусков, не доходя 1 мм до строчки. Выворачиваем воротник и утюжим.

16



↺

3-4

2,5-3

Отстрачиваем внешний край воротника на расстоянии 1 мм от канта. Утюжим.





17



Совмещаем свободные края верхнего и нижнего воротников, скалываем их булавками. Фиксируем прямой строчкой на расстоянии 7 мм от края. Образовавшийся напуск со стороны верхнего воротника рассчитан на огибание нижнего и обеспечит хорошую посадку.

18



Вкалываем воротник в горловину, совмещая метки. Нижний воротник прикладываем с лицевой стороны рубашки. Втачиваем воротник прямой строчкой на расстоянии 10 мм от края.

19



Вдоль центральных срезов полочек с лицевой стороны притачиваем кант на расстоянии 10 мм от края. Кант у краев воротника притачиваем вплотную к канту воротника, выводим конец канта к срезу.

20



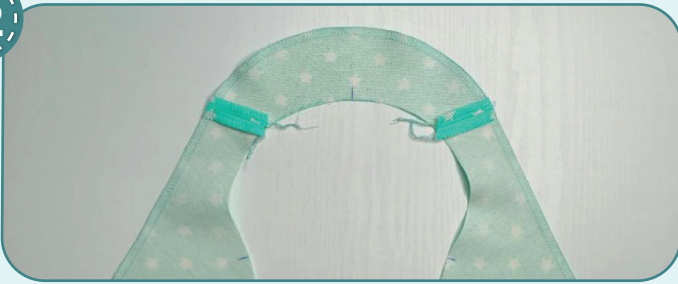
Обметываем плечевые срезы подбортов и обтачки оверлочным швом. Утюжим.

21



Скалываем обтачку и подборт вдоль плечевых срезов лицом к лицу. Стачиваем прямой строчкой на расстоянии 10 мм от края. Припуски швов разутюживаем.

22



Обметываем внешние срезы обтачки и подбортов на оверлоке. Утюжим.

23



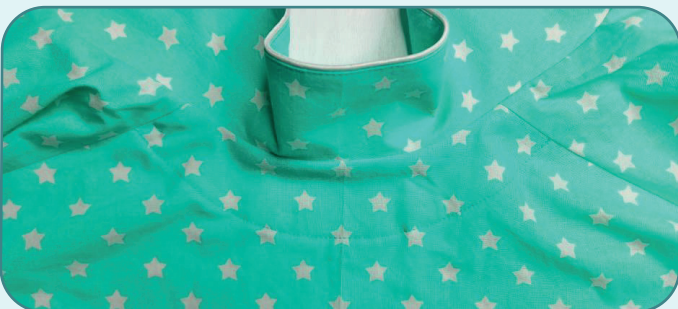
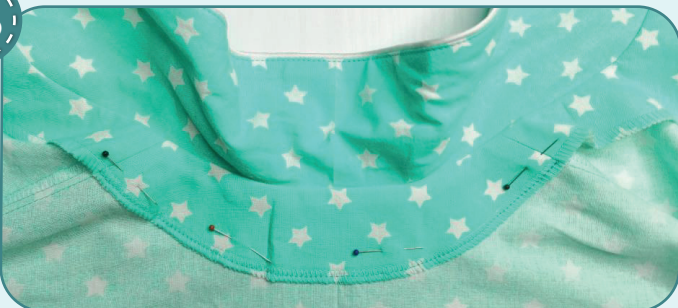
Скальываем рубашку и подборта с обтачкой вдоль центральных срезов и горловины лицом к лицу, совмещая метки. Стачиваем их прямой строчкой на расстоянии 10 мм от края. Шов прокладываем со стороны рубашки так, чтобы строчка совпала со строчками притачивания канта и воротника.

24



Делаем надсечки на закруглениях припусков, не доходя 1 мм до строчки. Выворачиваем обтачку и подборта, утюжим.

25



Расправляем и прикалываем обтачку к спинке, совмещая плечевые швы. Настрачиваем обтачку на расстоянии 3-4 мм от края обтачки. Шов прокладываем от одного плечевого шва до другого. Утюжим.

## ПОШИВ РУБАШКИ:



26



Заутюживаем низ рубашки от одного подборта до другого сначала на 10 мм, затем на 30 мм.

27



Скалываем низ рубашки и подборта. Стачиваем их на расстоянии 40 мм от низа рубашки прямой строчкой.

28



Срезаем уголок припусков, кант и нижний припуск подборта до 10 мм. Выворачиваем подборт и утюжим.

29



Подкалываем низ рубашки булавками или приметываем вручную. Отстрачиваем подгибку рубашки на расстоянии 30 мм от края. Утюжим.





30



2,5-3

Отстрачиваем центральные срезы полочек и лацканы на расстоянии 1 мм от канта. Утюжим.

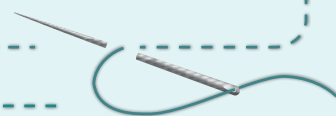
31



Переносим с выкройки на правую полочку местоположение петель, а на левую – местоположение пуговиц. С помощью лапки для петель выметываем петли по размеру приготовленных пуговиц. Аккуратно пробиваем петли с помощью распарывателя, не затрагивая нити швов. Утюжим.



**ПРИМЕЧАНИЕ:** если вы шьете пижаму для мужчины или мальчика, расположение петель и пуговиц будет противоположным. В этом случае, местоположение петель переносим с выкройки на левую полочку, а местоположение пуговиц - на правую.



32



Пришиваем пуговицы вручную или на машинке.

33



2,5-3

Притачиваем кант на расстоянии 10 мм от края более длинной стороны манжеты с лицевой стороны.





34



    2,5-3

Складываем манжету пополам вдоль коротких срезов лицевой стороной внутрь. Скалываем булавками. Чтобы концы канта точно совпали, закалываем его с обеих сторон двумя булавками. Стачиваем боковой шов прямой строчкой. Припуски шва разутюживаем. Припуски канта заутюживаем на манжету.

35



    2-2,5

Измеряем ширину манжеты без учёта припусков. На этом расстоянии от нижнего края рукава вдоль бокового шва ставим метку. Скалываем рукав лицевой стороной внутрь вдоль бокового шва. Стачиваем его прямой строчкой до метки на расстоянии 10 мм от края.

36



На уровне метки делаем надсечку точно к концу шва. Будьте аккуратны: не разрежьте строчку.

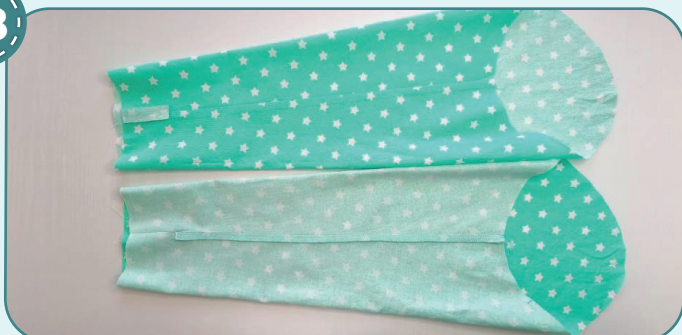
37



    2,5-3

Выворачиваем рукав на лицевую сторону. Припуски бокового шва ниже надсечки складываем друг с другом изнанка к изнанке. Стачиваем нижнюю часть бокового шва прямой строчкой на расстоянии 10 мм от края.

38



 3  3-4  7

Обметываем внутренние боковые срезы рукава вместе на оверлоке. Припуски шва заутюживаем к переду. Нижние части припусков разутюживаем.



39



2,5-3

Выворачиваем рукав и манжету на изнаночную сторону. Вкладываем рукав в манжету, совмещаем свободные срезы и швы. Скалываем булавками. Притачиваем по кругу, прямой строчкой на расстоянии 10 мм от края.

40



Выворачиваем манжету на лицевую сторону. Приутюживаем край.

41



2-2,5

Настрачиваем край с кантом на рукав. Можно предварительно сметать. Строчку прокладываем на расстоянии 1 мм от канта. Утюжим.



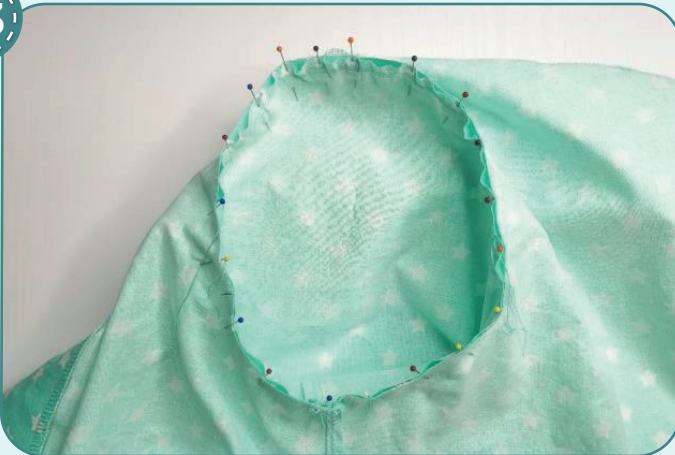


42



По окату рукава прокладываем две параллельные строчки на расстоянии 6 мм и 4 мм от края. Длину стежка устанавливаем максимальную (4-5 мм), концы строчки не закрепляем, хвостики нитей на концах швов оставляем длиной не менее 30 мм.

43



Прикалываем булавками рукав к пройме рубашки лицевыми сторонами друг к другу. Совмещаем боковые швы, метки, верхнюю метку оката с плечевым швом. Видим, что по окату рукава образуются излишки ткани. Стягиваем окат рукава до размера проймы, потянув за концы верхних нитей проложенных ранее параллельных строчек. Нити на концах строчек завязываем в узелки. Равномерно распределяем складки по всему окату таким образом, чтобы не образовывались заломы. Скалываем вдоль оката булавками или сметываем. Втачиваем рукав в пройму прямой строчкой по кругу на расстоянии 10 мм от края. Шов прокладываем со стороны рукава, контролируем, чтобы по окату рукава не образовались складки.



44



Припуски обметываем вместе на оверлоке. Шов утюжим на ребро. Таким же образом втачиваем второй рукав (п. 33-44).



45



Убираем оставшуюся наметку, срезаем и прячем концы ниток, еще раз все утюжим. Рубашка готова!





# Пошив брюк:

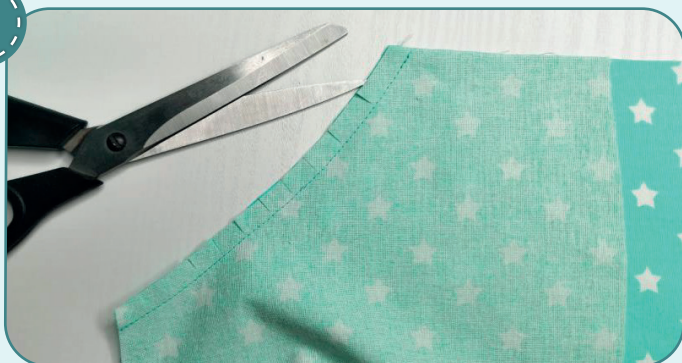


1



Прикалываем булавками вдоль входа в карман мешковину кармана к передней половине брюк лицом к лицу. Стачиваем детали прямой строчкой на расстоянии 10 мм от края.

2



Делаем надсечки припусков вдоль входа в карман, не доходя 1 мм до строчки. Выворачиваем карман и утюжим, образуя перекант на мешковину кармана.

3



Делаем отстрочку вдоль входа в карман на расстоянии 7 мм от края. Снова утюжим вход в карман.

4



Прикалываем булавками бочок передней половины брюк к мешковине кармана лицевыми сторонами внутрь. Стачиваем мешковины кармана между собой прямой строчкой на расстоянии 10 мм от края. Утюжим карман.



5



3



3-4



7

Припуски обметываем вместе на оверлоке. Утюжим карман.

6



2-2,5

Фиксируем мешковину выше и ниже входа в карман, а также вдоль верхнего среза прямыми строчками на расстоянии 7 мм от края. Таким же образом обрабатываем второй карман (п. 1-6).

7



2-2,5

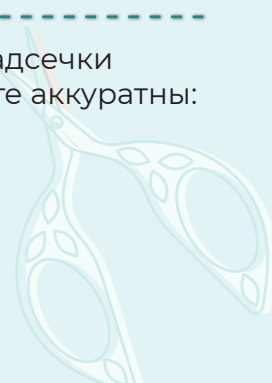
Измеряем ширину манжеты без учёта припусков. На этом расстоянии от нижнего края брючин вдоль бокового и шагового швов ставим метки. Скалываем переднюю и заднюю половинки вдоль бокового и шагового швов. Стачиваем детали прямой строчкой до меток на расстоянии 10 мм от края.



8



На уровне меток делаем надсечки точно к концам швов. Будьте аккуратны: не разрежьте строчку.





9



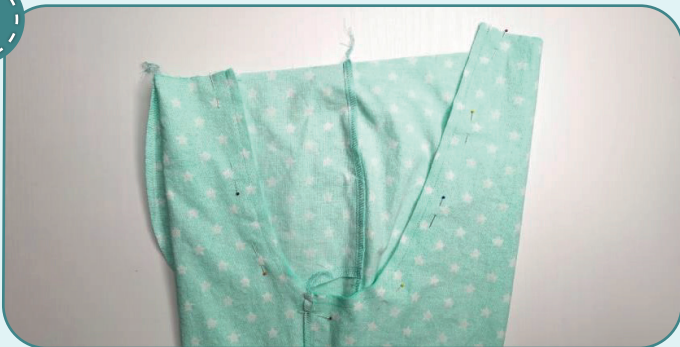
Выворачиваем штанину на лицевую сторону. Припуски бокового и шагового швов ниже надсечек складываем друг с другом изнанка к изнанке. Стачиваем нижние части бокового и шагового швов прямой строчкой на расстоянии 10 мм от края.

10



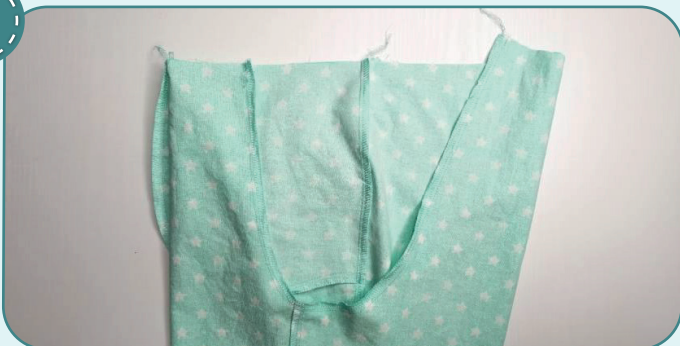
Обметываем внутренние боковой и шаговый швы брючины на оверлоке. Припуски шагового шва заутюживаем к переду, а припуски бокового шва – к спинке. Нижние части припусков разутюживаем. Так же обрабатываем вторую брючину (п. 7-10).

11



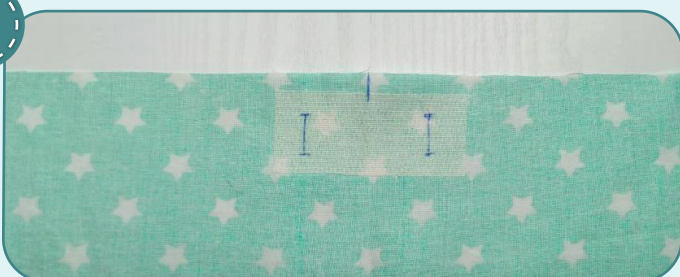
Вкладываем правую половинку брюк в левую лицевыми сторонами друг к другу. Скалываем булавками средний шов брюк. Стачиваем его прямой строчкой на расстоянии 10 мм от края.

12

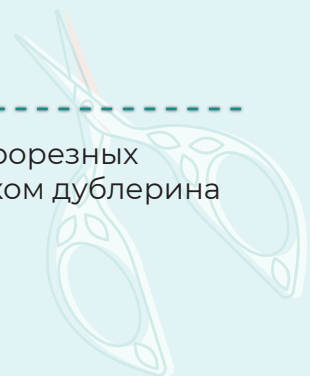


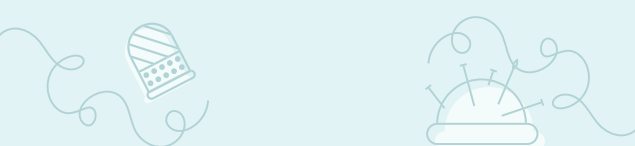
Обметываем средний шов на оверлоке. Припуски шва заутюживаем на правую сторону.

13



Проклеиваем область прорезных петель для шнура кусочком дублерина размером 35x80 мм.





14



С помощью лапки для петель выметываем петли по размеру приготовленного шнура. С помощью распарывателя аккуратно пробиваем петли, не затрагивая нити швов. Утюжим.

15



Пояс брюк складываем пополам лицевой стороной внутрь и скалываем булавками вдоль коротких срезов. Стачиваем пояс в кольцо двумя прямыми строчками длиной 55 мм и 15 мм, оставив отверстие для продевания резинки. Припуски шва разутюживаем.

16



Складываем пояс пополам изнаночной стороной внутрь и утюжим.

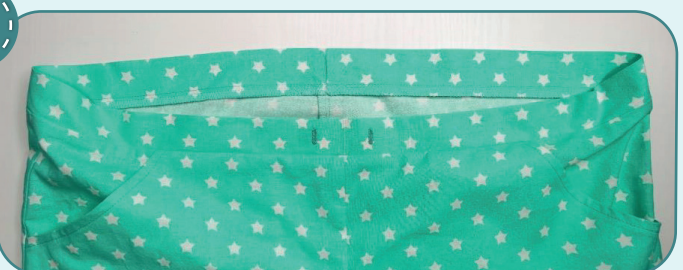
**ПРИМЕЧАНИЕ:** если ваша резинка шириной 40 мм, то притачиваем ее к брюкам одновременно с поясом. Но если вы не уверены в длине резинки или понимаете, что оверлок не справится с большой толщиной, то используйте резинку шириной 30 мм и обрабатывайте пояс указанным ниже способом.

17



Прикалываем булавками пояс к верхнему срезу брюк лицевыми сторонами друг к другу, совместив шов пояса с задним центральным швом брюк, центр пояса - с передним центральным швом, метки - с боковыми швами. Стачиваем детали прямой строчкой на расстоянии 10 мм от края.

18



Обметываем припуски вместе на оверлоке. Припуски шва заутюживаем книзу.



19



Отрезаем резинку шириной 30 мм и длиной, указанной на выкройке пояса. Вдеваем ее через отверстие в поясе с помощью бельевой булавки или резинковдевателя.

20



Стачиваем резинку в кольцо прямой строчкой или зигзагом. Равномерно распределяем резинку по поясу.

**ПРИМЕЧАНИЕ:** на этом этапе рекомендуется сделать примерку и оценить посадку, длину, свободу прилегания. Учитывайте при примерке ширину припуска по низу. Убеждаемся, что пояс брюк будет комфортен в носке. При необходимости изменяем длину резинки.

21



Зашиваем отверстие в поясе вручную потайным швом.

22



Равномерно натягивая резинку, прокладываем прямую строчку на расстоянии 7 мм от сгиба пояса.

23



2-2,5

Прокладываем вторую параллельную строчку на расстоянии 7 мм от шва притачивания пояса.



24



2-2,5

Скальваем нижние части передней и задней половинок брюк лицом к лицу вдоль бокового среза. Стачиваем их прямой строчкой на расстоянии 10 мм от края. Припуски шва разутюживаем.

25



2-2,5

С лицевой стороны более длинной части манжеты притачиваем кант на расстоянии 10 мм от края.

26



2-2,5

Скальваем манжету брючины вдоль шаговых срезов лицевой стороной внутрь. Чтобы концы канта точно совпали, закалываем его с обеих сторон двумя булавками. Стачиваем шаговый шов прямой строчкой. Припуски шва разутюживаем.

## ПОШИВ БРЮК:



27



Припуски канта заутюживаем на манжету брючины.

28



Выворачиваем брючину и манжету на изнаночную сторону. Вкладываем брючину в манжету совмещаем свободные срезы и швы. Скалываем булавками. Стачиваем по кругу прямой строчкой на расстоянии 10 мм от края.

29



Настрочиваем край с кантом на штанину. Можно предварительно сметать. Строчку прокладываем на расстоянии 1 мм от канта. Утюжим. Так же обрабатываем вторую брючину (п. 24-29).

30



Вдеваем шнурок в пояс, убираем оставшуюся наметку, срезаем и прячем концы ниток, еще раз все утюжим. Брюки готовы!



ELINA PATYKOVA

ПРО ШИТЬЕ

## Пижама Family (общая)

Спасибо вам, что шьёте со мной и моей командой!  
Делитесь вашими работами в инстаграмм и группе вк.  
До скорых встреч!

