

# ПЛАТЬЕ POLO

СЛОЖНОСТЬ



ИНСТРУКЦИЯ  
ПО ПОШИВУ

ELINA PATUKOVA  
ПРО ШИТЬЕ



ELINA\_PATUKOVA



ELINA-PATUKOVA.RU



VK.COM/ELINA\_PATUKOVA



## ДЛЯ ПОШИВА НАМ ПОНАДОБИТСЯ:

- трикотаж футер двунитка
- дублерин для трикотажа
- молния неразъемная 18 см
- нитки в цвет ткани
- кантенбанд или долевик
- иглы Jersey 70-80 или Stretch 70-80

**А**

Расход ткани, указан в аннотации к выкройке в соответствии с вашим размером. Обратите внимание, что если ширина ткани отличается от указанной в таблице, то длина отреза будет другой. Отрез ткани обязательно продекатировать: постирать при температуре 40 градусов, затем отутюжить.

**Б**

Приступаем к раскрою. Распечатываем и склеиваем детали выкройки. При печати не забываем проверить размер тестового квадрата.

**В**

Раскладываем все детали на ткани, соблюдая направления долевых. Прикалываем их к ткани и аккуратно вырезаем по контуру. Не забываем, что припуски на выкройке уже учтены. Переносим все метки с выкройки на изнаночную сторону деталей.

В РЕЗУЛЬТАТЕ У НАС  
ДОЛЖНЫ ПОЛУЧИТЬСЯ:

### ДЕТАЛИ ПЛАТЬЯ:



- 1 перед – 1 деталь со сгибом из футера
- 2 спинка – 1 деталь со сгибом из футера
- 3 рукав – 2 детали из футера
- 4 подзор кармана – 2 детали из футера
- 5 мешковина кармана – 2 детали из футера
- 6 воротник – 2 детали со сгибом из футера и 1 деталь со сгибом из дублирина
- 7 обтачка – 1 деталь из футера и 1 деталь из дублирина

Если дублирин плотный, то детали из дублирина кроим с припусками 2-3 мм, чтобы не добавлять толщину швам. Можно кроить ножницами зигзаг.

ТЕПЕРЬ МОЖНО ПРИСТУПИТЬ К ПОШИВУ

## УСЛОВНЫЕ ОБОЗНАЧЕНИЯ:



прямая строчка



длина стежка  
в миллиметрах (мм)



плоский шов



строчка зигзаг



ширина стежка  
в миллиметрах (мм)



трехступенчатый  
зигзаг



однорожковая лапка  
для притачивания  
молнии



универсальная  
лапка



лапка для притачива-  
ния потайной молнии



**закрепка**

необходимо выполнить закрепку строчки и обрезать концы нитей, для оверлочного и распошивального шва связать концы нитей и спрятать их в шов



**3-х ниточная  
оверлочная строчка**



**4-х ниточная  
оверлочная строчка**

## ПРИМЕЧАНИЕ

**А**

### **4-х ниточная оверлочная строчка**

Если у вас нет оверлока, то заменяем эластичными швами, которые имеются на вашей швейной машине, либо, в крайнем случае, зигзагом.

**Б**

### **3-х ниточная оверлочная строчка**

Если у вас нет оверлока, то заменяем псевдо-оверлочным швом, если такой имеется на вашей швейной машине, либо зигзагом.

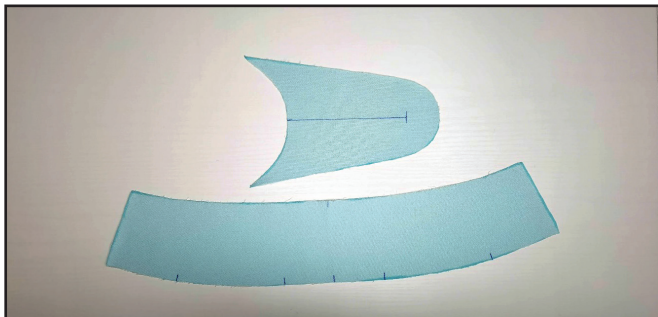
**В**

### **плоский шов**

Если у вас нет распошивальной машины, то можно выполнить: а) двойной иглой на швейной машине, б) декоративным эластичным швом на швейной машине; в) обметать срез оверлочным швом и отстрочить прямой строчкой.

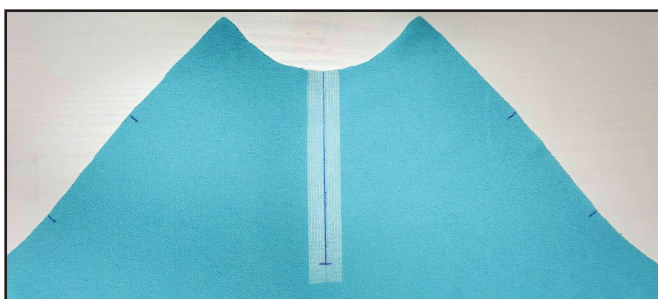
# ПОШИВ ПЛАТЬЯ

1



Проклеиваем дублирином нижний воротник и обтачку.

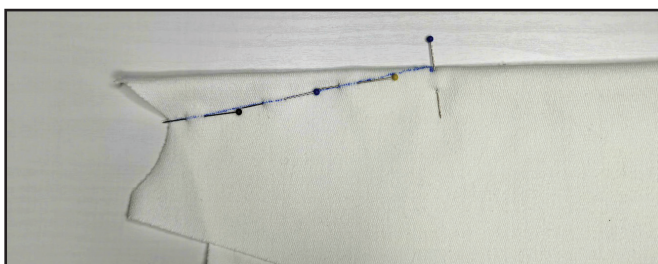
2



Проклеиваем кантенбандом боковые срезы верхнего воротника и перед вдоль срезов, где будет притачиваться молния.

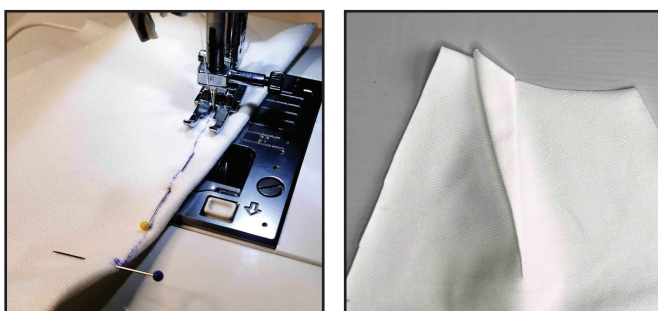


3



Размечаем вытачки на изнаночной стороне рукавов. Скалываем вытачки рукавов булавками. Либо сметываем если недостаточно опыта.

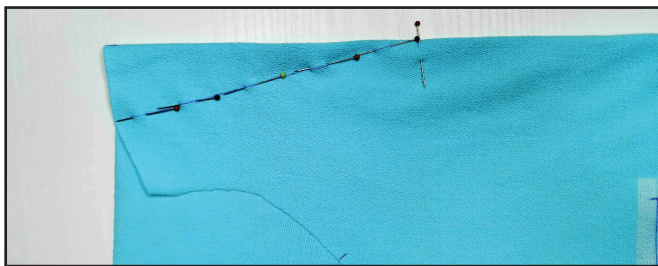
4



Стачиваем вытачки прямой строчкой по разметке. Убираем наметку, вытачки заутюживаем к спинке.

5

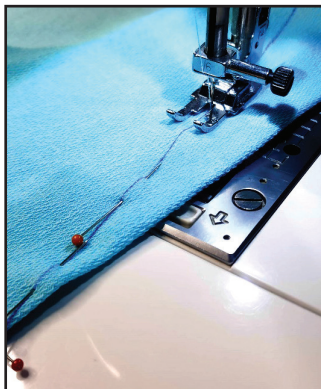
5



Размечаем вытачки на изнаночной стороне переда. Скалываем вытачки булавками.

В детском платье «Поло» пункты 5 и 6 пропускаем, в связи с отсутствием вытачек на детали переда.

6



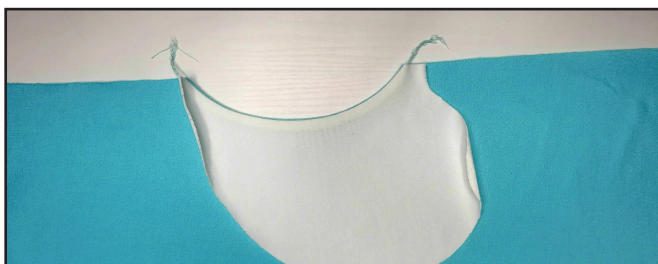
Стачиваем вытачки прямой строчкой по разметке. Убираем наметку, вытачки заутюживаем кверху.

7



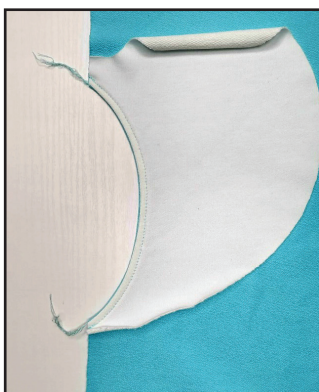
Прикалываем булавками мешковину кармана к переду лицевыми сторонами друг к другу, совмещая метки. Стачиваем детали на оверлоке.

8



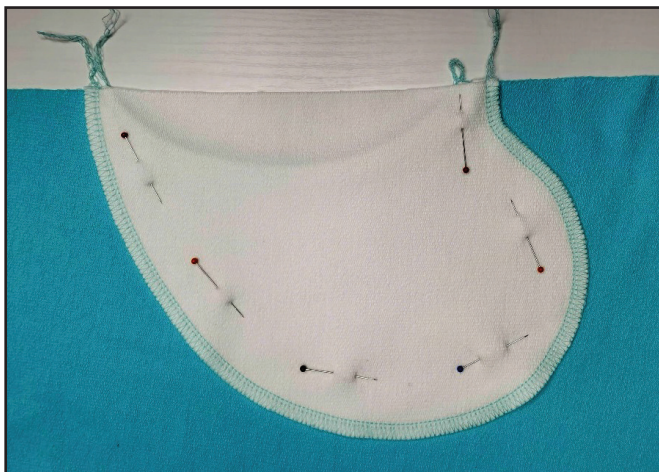
Заутюживаем мешковину кармана на изнаночную сторону, образуя прекант.

9



Отстрачиваем вход в карман прямой строчкой на расстоянии 5 мм от края. Приутюживаем.

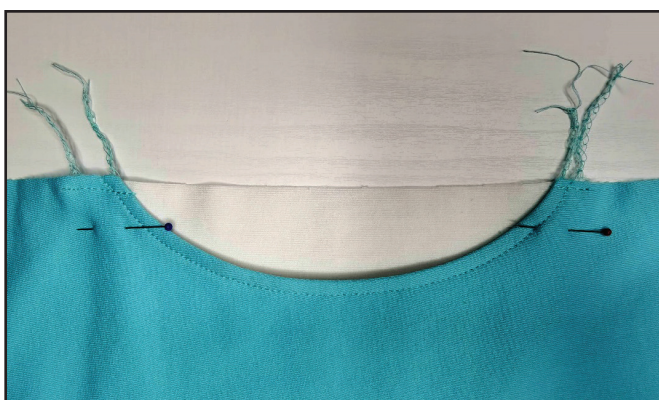
10



4 3-4 7

Скалываем булавками подзор и мешковину кармана лицевыми сторонами друг к другу. Стачиваем детали на оверлоке. Утюжим карман.

11



2-2,6

Фиксируем мешковину кармана прямыми строчками вдоль бокового шва на расстоянии 4-5 мм от края выше и ниже входа в карман. Таким же образом обрабатываем второй карман (п. 7-11).

12



4 3-4 7

Прикалываем булавками рукава к переду лицевыми сторонами друг к другу, совмещая метки. Притачиваем детали на оверлоке. Швы заутюживаем на перед.

13



4 3-4 7

Прикалываем булавками рукава к спинке лицевыми сторонами друг к другу, совмещая метки. Притачиваем детали на оверлоке. Швы заутюживаем на спинку.

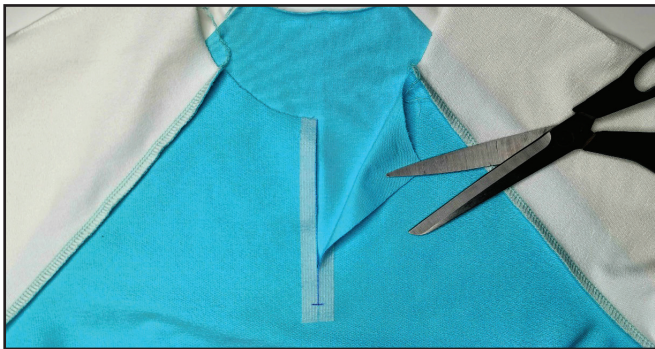
14



4 3-4 7

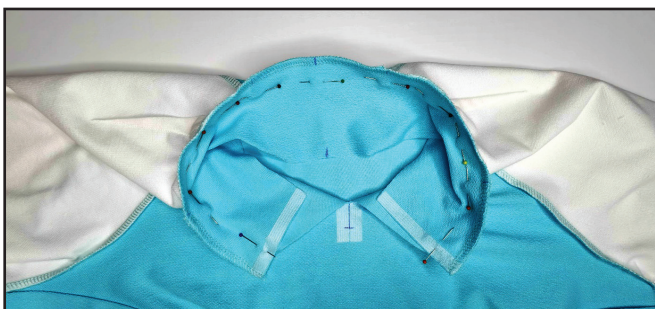
Скалываем булавками боковые швы платья и рукавов лицевыми сторонами внутрь, совмещая метки. Припуски швов притачивания рукава раскладываем в разные стороны, чтобы избежать излишнего утолщения поперечных припусков. Стачиваем боковые швы на оверлоке. Припуски швов заутюживаем на спинку.

15



Разрезаем перед по центру по разметке, не доходя 20 мм до метки окончания молнии.

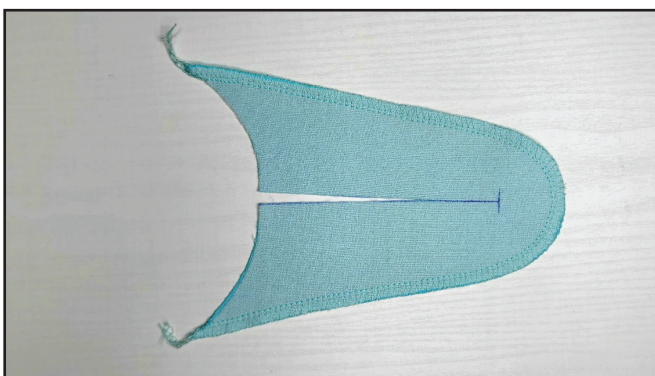
16



4 3-4 7

Прикалываем булавками верхний воротник к горловине платья лицевыми сторонами друг к другу, совмещая метки. Притачиваем на оверлоке. Швы заутюживаем на воротник.

17



4 3-4 7

Обметываем внешний срез обтачки на оверлоке. Утюжим обтачку.

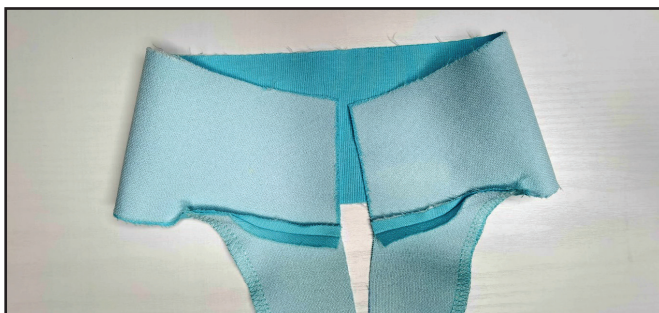


18



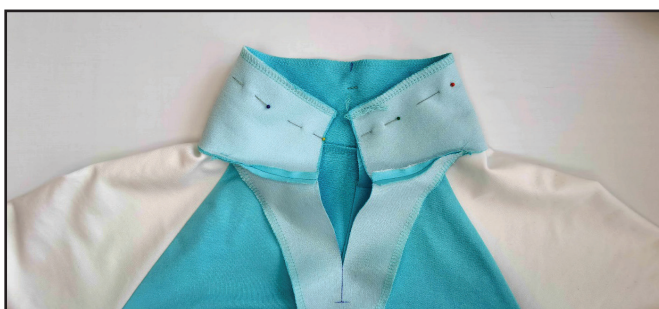
Скалываем булавками нижний воротник и обтачку лицевыми сторонами друг к другу. Стачиваем прямой строчкой на расстоянии 7 мм от края.

19



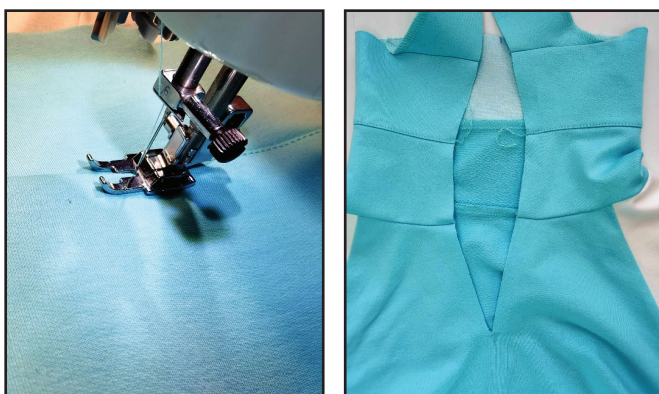
Припуски шва ближе к центру разутюживаем, а далее заутюживаем на воротник.

20



Скалываем верхний и нижний воротник лицевыми сторонами друг к другу при помощи булавок. Стачиваем их на оверлоке. Припуски шва заутюживаем на нижний воротник.

21



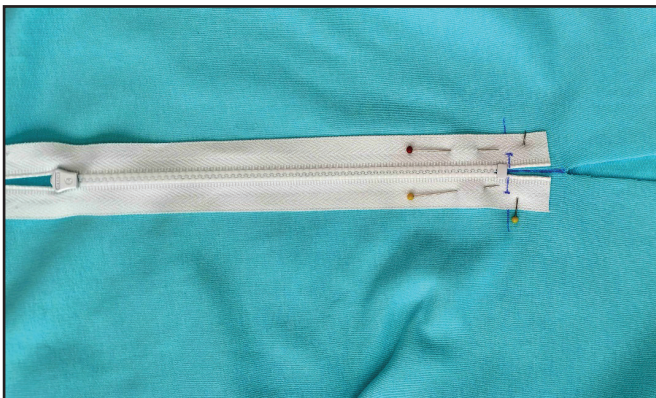
Застрачиваем прямой строчкой припуск шва стачивания воротников на нижний воротник на расстоянии 1 мм от шва. Утюжим, а затем заутюживаем, образуя перекант на нижний воротник.

22



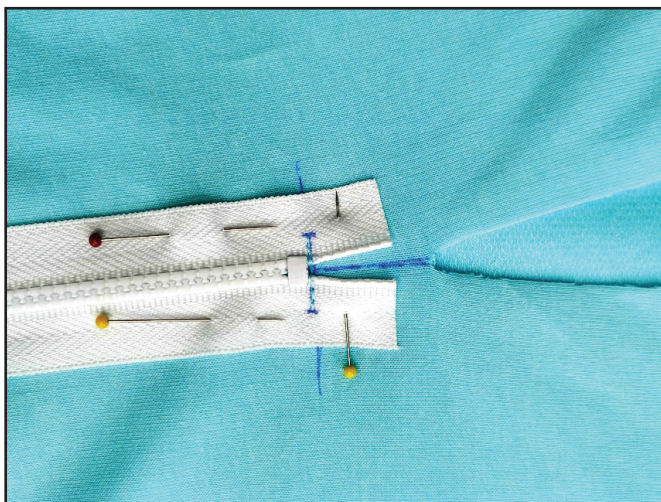
Переносим метку разреза и места окончания молнии на лицевую сторону переда. Например, термоисчезающей ручкой, как здесь.

23



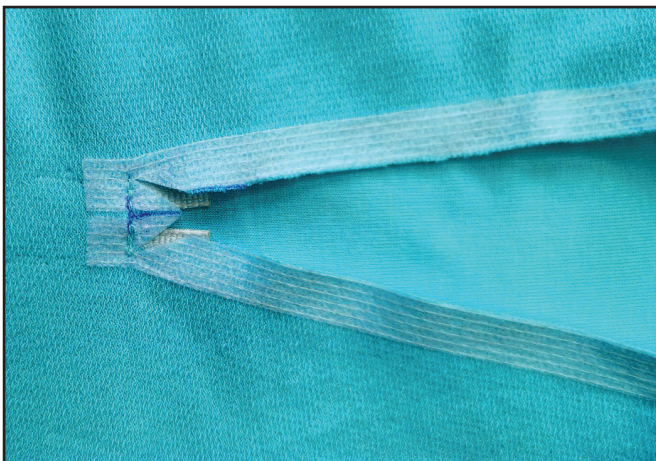
Прикалываем молнию вниз головой к этой отметке, прикладываем молнию лицевой стороной к лицевой стороне переда. Также наносим разметку на молнию, там, где будет шов. Ширина этой разметки должна быть равна половине ширины молнии. Здесь молния шириной 30 мм, а ширина разметки 15 мм.

24



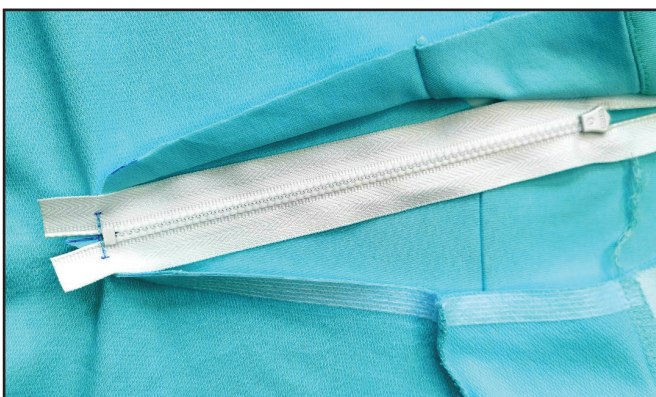
Прошиваем прямой строчкой строго по нанесенной разметке с помощью однорожковой лапки для притачивания молнии.

25



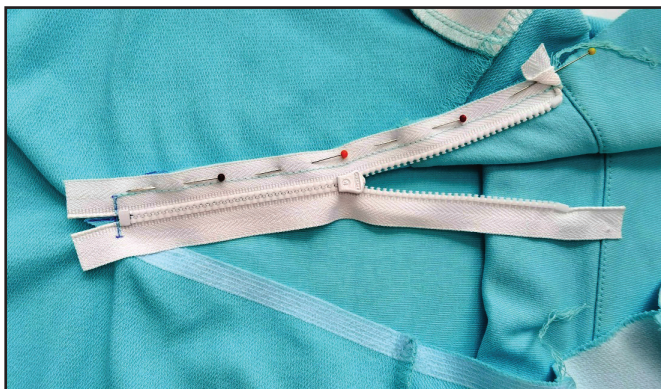
Продлеваем разрез не доходя 10 мм до шва притачивания молнии и делаем два разреза наискосок, не доходя 1 мм до концов шва.

26



Выворачиваем молнию.

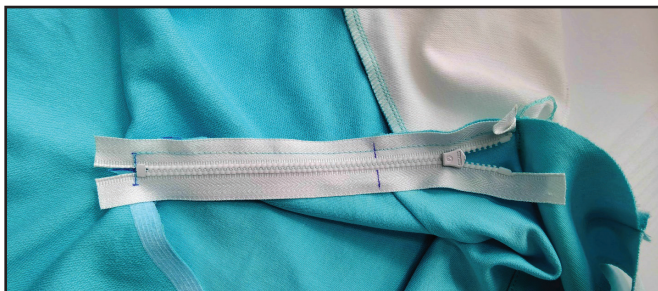
27



Приметываем одну из половинок молний к разрезу лицом друг к другу. Молнию выкладываем таким образом, чтобы она не шла волнами и не стягивала ткань. Верхний хвостик молнии подворачиваем, верхний край молнии размещаем ниже шва стачивания воротников на 1 мм. Если молния

слишком длинная, то ее нужно укоротить сверху. Притачиваем молнию прямой строчкой с помощью однорожковой лапки для притачивания молнии на расстоянии 7 мм от края. Строчку начинаем точно от конца предыдущего поперечного шва. Если бегунок мешает проложить шов до конца: опускаем иглу, поднимаем лапку, перемещаем бегунок молнии, опускаем лапку и шьем дальше.

28



Застегиваем молнию и отмечаем на ее половинке место шва притачивания верхнего воротника.

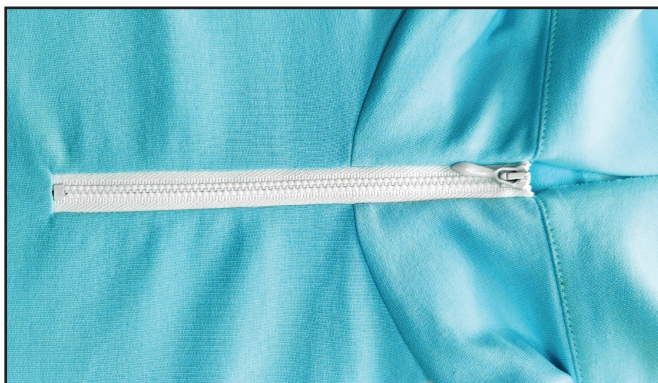
29



Приметываем вторую половинку молнии. Очень точно совмещаем метку на молнии со швом притачивания воротника. Притачиваем молнию прямой строчкой с помощью однорожковой лапки для притачивания молнии на рас-

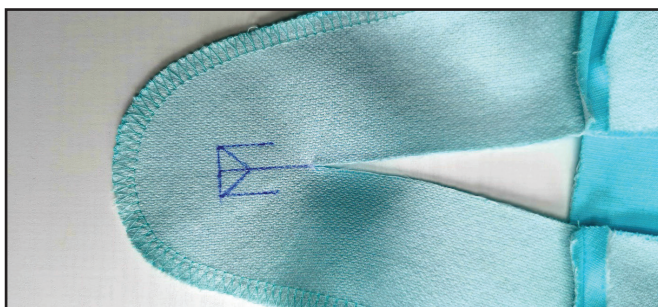
стоянии 7 мм от края, таким же образом как первую половинку молнии. Строчку заканчиваем точно у поперечного шва.

30



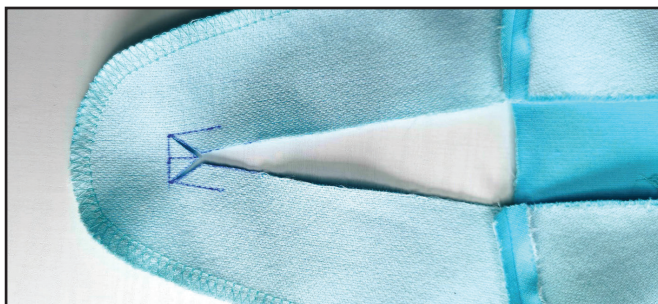
Застегиваем молнию, убеждаемся, что швы притачивания воротника совпадают, что молния лежит ровно, не волнами. Утюжим. На этом этапе лучше сделать примерку и убедиться, что высота воротника при застегнутой молнии будет комфортна в носке. Если нет, то уменьшаем высоту воротника и длину молнии до удобной.

31



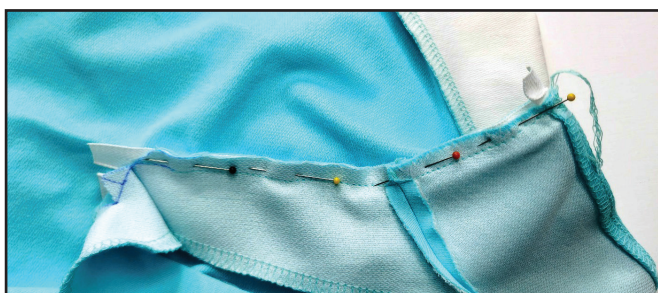
Размечаем на обтачке точную длину и ширину разреза под молнию. Они должны быть равны длине и ширине разреза на полочке (п. 23)

32



Разрезаем по разметке.

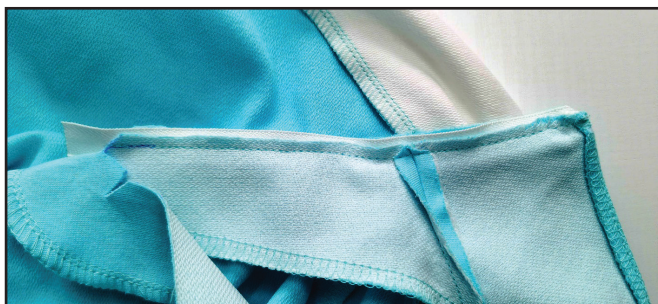
33



Приметьваем одну из сторон разреза обтачки лицевой стороной к молнии. Следим, чтобы совпадали швы притачивания воротников, а так же начало разреза на передё и обтачке. Шов прокладываем со

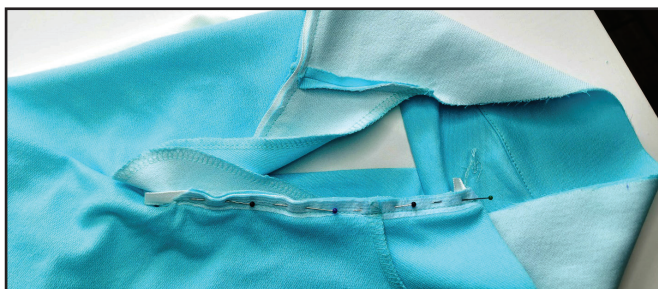
стороны полочки, он должен совпадать со швом притачивания молнии. Удобнее всего воспользоваться однорожковой лапкой для притачивания молнии.

34



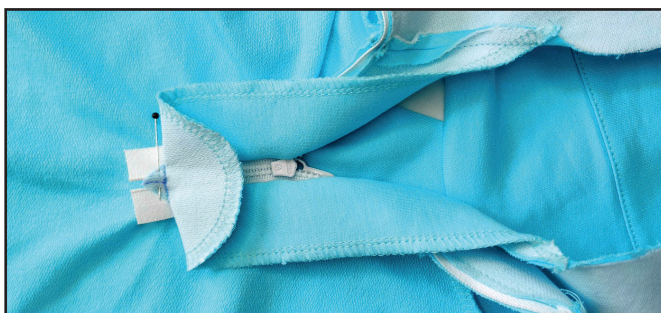
Срезаем припуск обтачки до 3-4 мм, а также уголки.

35



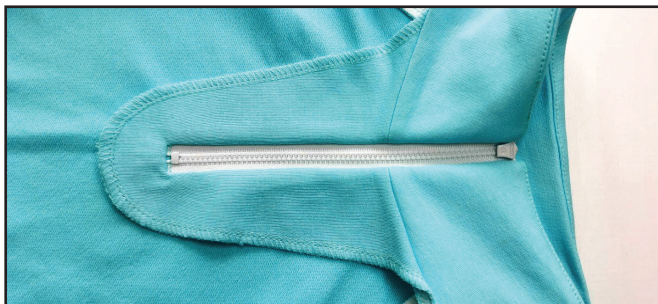
Таким же образом притачиваем вторую половинку разреза обтачки (п. 33-34).

36



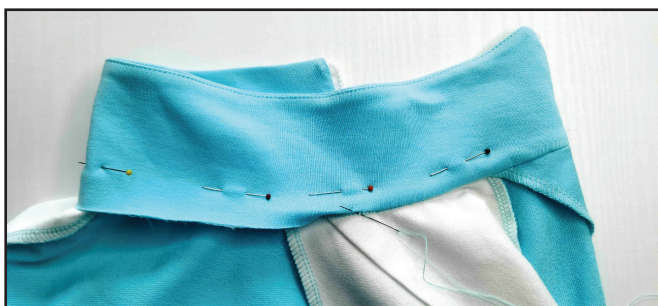
Отгибаем низ обтачки кверху. Приметываем уголок к молнии и притачиваем прямой строчкой. Начало и конец шва должны точно совпасть с концами двух предыдущих строчек.

37



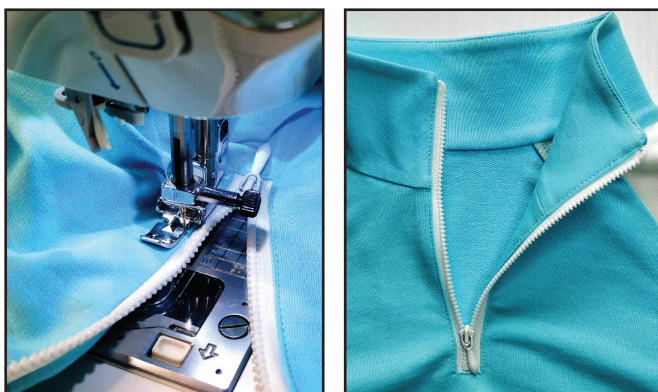
Утюжим обтачку и воротник.

38



Закалываем булавками воротник в том положении, в котором он должен находиться. Подворачиваем припуски нижнего воротника внутрь и подшиваем вручную потайными стежками. Утюжим воротник.

39



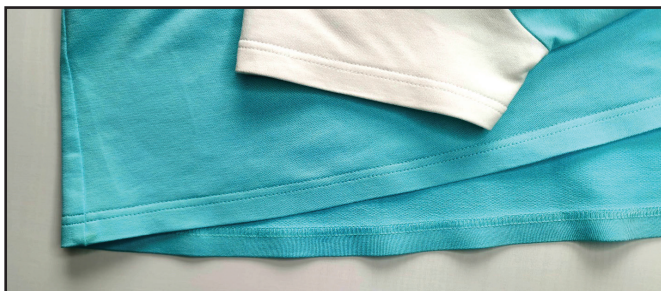
Отстрачиваем молнию по периметру прямой строчкой с помощью однорожковой лапки для притачивания молний, захватывая обтачку. Шов прокладываем на расстоянии 1 мм от края. Утюжим.

40



Чертим по низу платья и рукавов линию на расстоянии 40 мм от края. С ее помощью подгибаем низ на 20 мм. Фиксируем подгибку булавками, наметочным швом или клеим-карандашом. Утюжим низ платья и рукавов.

41



2-2,5

Подшиваем платье и рукава на распошивальной машине. Концы ниток завязываем на изнаночной стороне и прячем в шов. Утюжим подгибку.

42



Убираем оставшуюся наметку, срезаем и прячем концы ниток, еще раз все утюжим. Платье готово!

ELINA RYUKOVA

ПРО ШИТЬЕ

**СПАСИБО ВАМ, ЧТО ШЬЁТЕ СО МНОЙ И  
МОЕЙ КОМАНДОЙ!  
ДЕЛИТЕСЬ ВАШИМИ  
РАБОТАМИ В НАШИХ ГРУППАХ.**

**ДО СКОРЫХ ВСТРЕЧ!**