

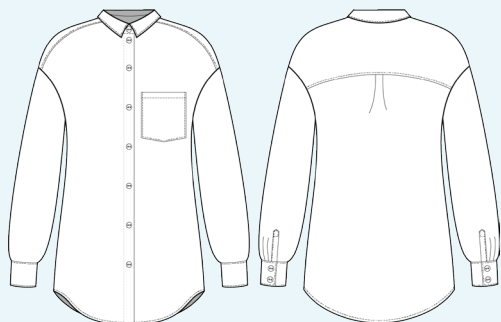
ELINA PATYKOVA

ПРО ШИТЬЕ

Инструкция
по пошиву

Рубашка Fame

#рубашка_fame



Уровень сложности



Для пошива нам понадобятся:



- хлопок,
- дублерин,
- 12 пуговиц диаметром 11-13 мм,
- нитки в цвет ткани,
- иглы Universal 80-90.

Если вы не уверены в посадке изделия, рекомендуется сначала отшить макет из недорогой ткани с похожими свойствами (эластичность, толщина, драпируемость). Это позволит скорректировать длину, ширину, посадку изделия и сэкономить время.

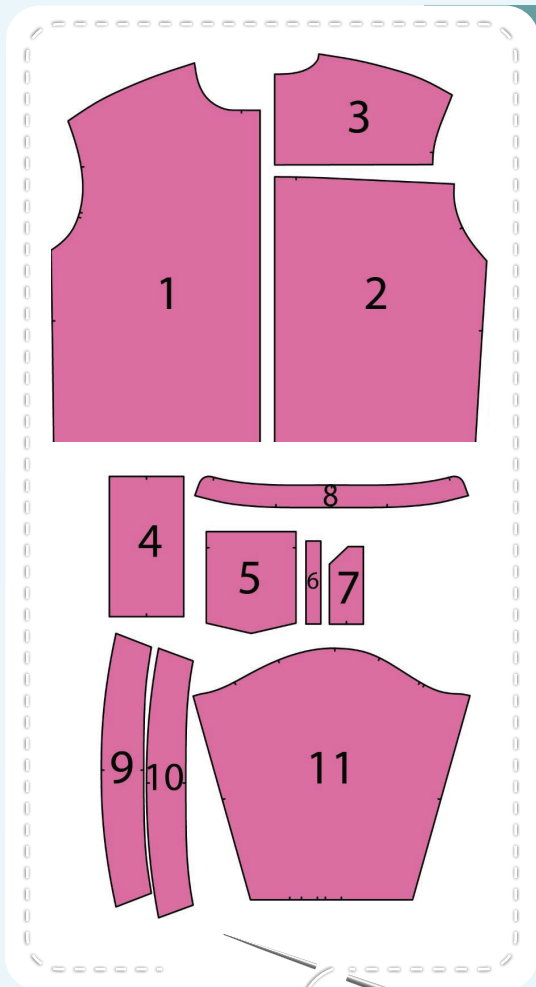
Расход ткани указан в аннотации к выкройке в соответствии с вашим размером. Обратите внимание, что если ширина ткани отличается от указанной в таблице, то длина отреза будет другой. Отрез ткани обязательно продекатировать: постирать при температуре 40 градусов, затем отутюжить.

Приступаем к раскрою. Распечатываем и

склеиваем детали выкройки. При печати не забываем проверить размер тестового квадрата.

Раскладываем все детали на ткани, соблюдая направления долевых. Прикалываем их к ткани и аккуратно вырезаем по контуру. Не забываем, что припуски на выкройке уже учтены. Переносим все метки с выкройки на изнаночную сторону деталей.

В результате у нас должны получиться



ДЕТАЛИ РУБАШКИ:

1. полочка – 2 детали
2. спинка – 1 деталь со сгибом
3. кокетка спинки – 2 детали со сгибом
4. манжета – 2 детали
5. карман – 1 деталь
6. окантовка разреза рукава – 2 детали
7. планка рукава – 2 детали
8. стойка воротника – 2 детали
9. нижний воротник – 1 деталь
10. верхний воротник – 1 деталь
11. рукав – 2 детали

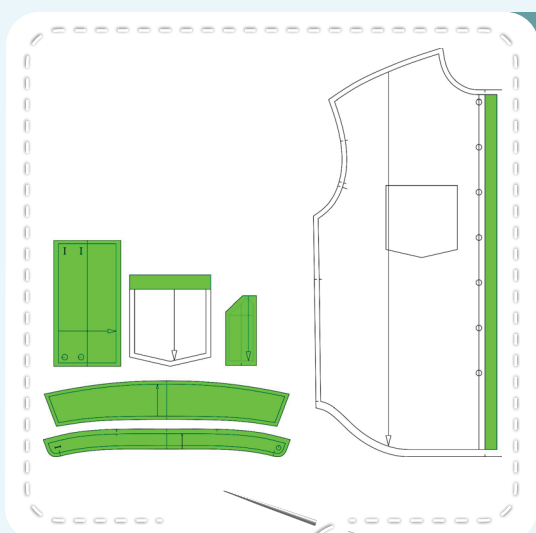


СХЕМА ДУБЛИРОВАНИЯ ДЕТАЛЕЙ:

- Зеленый - дублирин:
- манжеты
 - планки рукавов
 - стойки воротника
 - верхний воротник
 - верхний припуск кармана
 - планки полочек

Теперь можно
приступить к пошиву

Условные обозначения:



прямая строчка



длина стежка
в миллиметрах (мм)



плоский шов



строчка зигзаг



ширина стежка
в миллиметрах (мм)



трёхступенчатый
зигзаг



однорожковая лапка
для притачивания
молнии



универсальная
лапка



лапка для притачива-
ния потайной молнии



закрепка
необходимо выполнить закрепку строчки и обрезать
концы нитей, для оверлочного и распошивального шва —
связать концы нитей и спрятать их в шов



лапка для
притачивания канта



3-ниточная
оверлочная строчка



4-ниточная
оверлочная строчка

ПРИМЕЧАНИЕ

А

4-ниточная оверлочная строчка

Если у вас нет оверлока, то заменяем эластичными швами, которые имеются на вашей швейной машине, либо зигзагом.

Б

3-ниточная оверлочная строчка

Если у вас нет оверлока, то заменяем псевдо-оверлочным швом, если такой имеется на вашей швейной машине, либо зигзагом.

В

плоский шов

Если у вас нет распошивальной машины, то можно выполнить: а) двойной иглой на швейной машине, б) декоративным эластичным швом на швейной машине; в) обметать срез оверлочным швом и отстрочить прямой строчкой.

ПОЛЕЗНЫЕ ССЫЛКИ

- ▶ [как купить выкройку](#)
- ▶ [как распечатать выкройку](#)
- ▶ [как собрать выкройку](#)
- ▶ [как склеить выкройку](#)

Пошив рубашки



1



Дублируем манжеты, планки рукавов, стойки воротника, верхний воротник, верхний припуск кармана, планки полочек.

2



3



4



7

Обмётываем верхний срез кармана на оверлоке. Утюжим, а затем заутюживаем верхний припуск на изнаночную сторону.

ПРИМЕЧАНИЕ: если опыта недостаточно, лучше перед всеми операциями выполнять ручную сметку.

3



↻



2,5-3

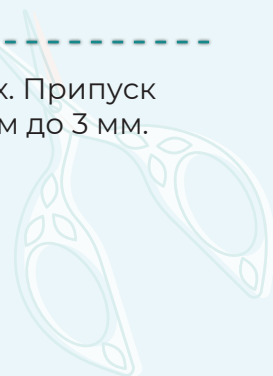
Отгибаем верхний припуск кармана на лицевую сторону. Стачиваем вдоль боковых срезов прямыми строчками на расстоянии 10 мм от края.

4



Срезаем припуски на углах. Припуск подгибки по бокам срезаем до 3 мм.

5





5



Выворачиваем карман на лицевую сторону, расправляем уголки и утюжим. Срезаем припуски на выкройке кармана, чтобы использовать её в качестве шаблона. По шаблону заутюживаем припуски кармана вдоль прямых сгибов.

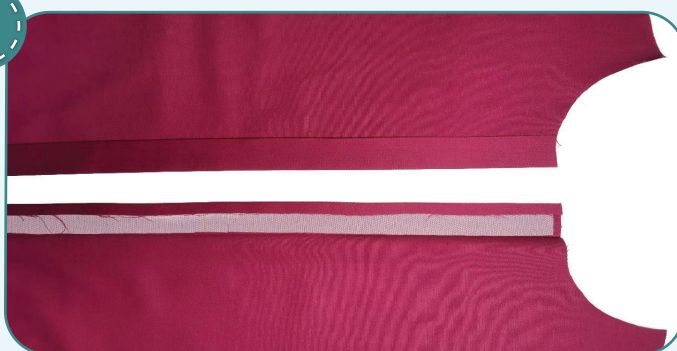
6



2,5-3

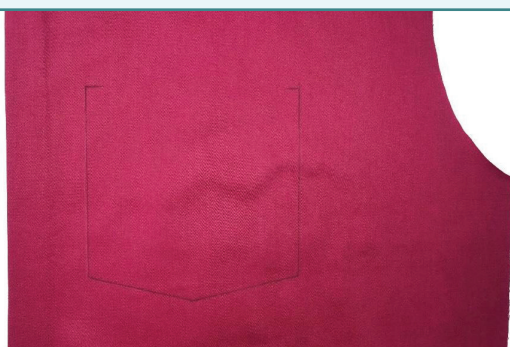
Отстрачиваем карман по верхнему срезу на расстоянии 25 мм от края. Утюжим.

7



Заутюживаем планки полочек на изнаночную сторону по разметке: сначала на 10 мм, затем на 25 мм.

8



На лицевую сторону левой полочки наносим разметку местоположения кармана.

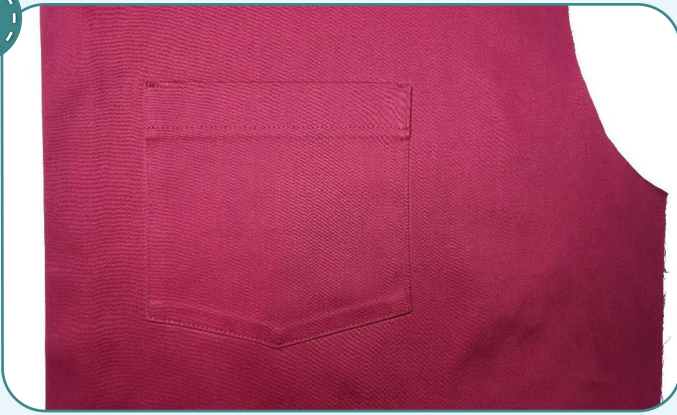
9



Примётываем, прикалываем булавками или приклеиваем клеем-карандашом карман изнанкой к лицевой стороне переда, ориентируясь на разметку.

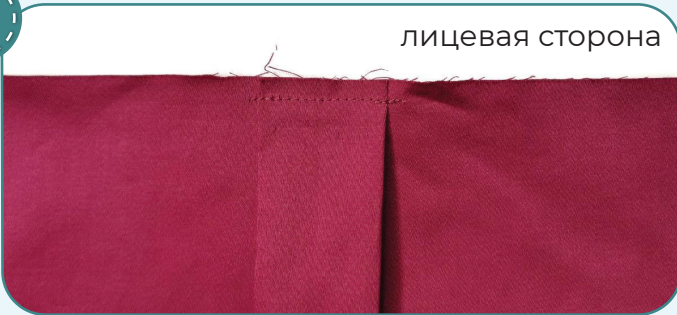


10



Настрачиваем карман, прокладывая строчку по трём сторонам на расстоянии 1 мм от края. Утюжим карман.

11



По центру спинки закладываем бантовую складку (это когда сгиб складки с лицевой стороны направлены в разные от центра стороны). Фиксируем её прямой строчкой на расстоянии 7 мм от края.

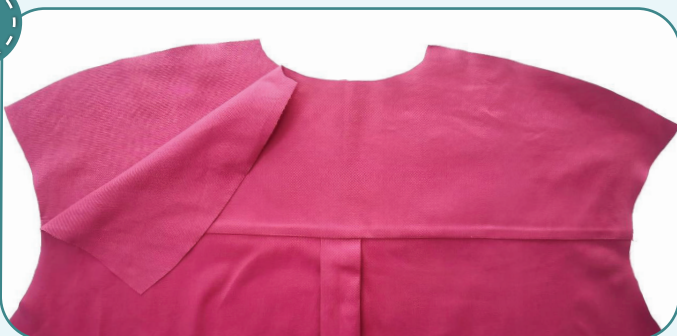


12

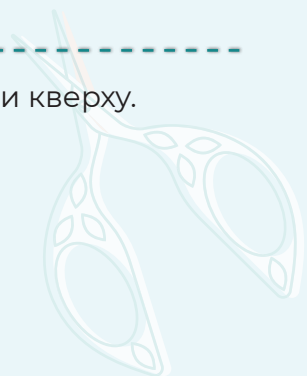


Располагаем кокетки спинки лицевыми сторонами друг к другу. Между ними вкладываем деталь спинки, совмещаем нижние срезы кокеток и верхний срез спинки. Стачиваем их прямой строчкой на расстоянии 10 мм от края.

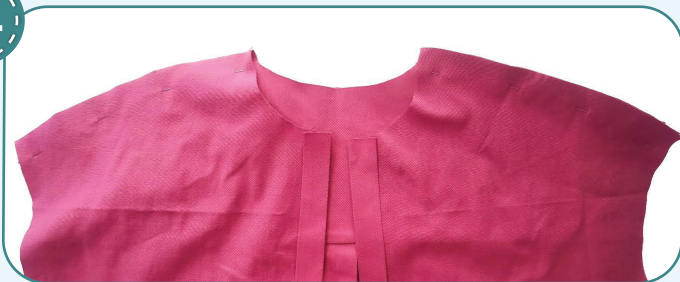
13



Заутюживаем обе кокетки кверху.



14



Располагаем спинку лицевой стороной к себе. Скальваем верхнюю кокетку и полочки вдоль плечевых срезов лицом к лицу.

15



Сворачиваем спинку и полочки таким образом, чтобы они полностью помещались на верхней кокетке. Нижнюю кокетку расправляем вниз.

16



Скальваем плечевые срезы кокеток лицом к лицу, располагая между ними полочки. Спинка и полочки должны находиться внутри, между кокетками. Стачиваем плечевые срезы прямыми

строчками на расстоянии 10 мм от края. Выворачиваем спинку и полочки через одну из пройм. Швы утюжим. При желании отстрачиваем кокетки.

17



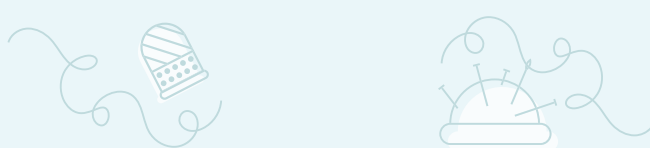
Переносим с выкройки на лицевую сторону разметку разреза рукава. Разрезаем рукав по линии разметки, не доходя 10 мм до её окончания.

18



Совмещаем окантовку разреза с той его частью, которая ближе к боковому шву рукава. Прикалываем детали лицевыми сторонами друг к другу при помощи булавок. Окантовку разреза располагаем на 10 мм выше края

разреза. Притачиваем прямой строчкой на расстоянии 5 мм от края. Строчка должна начинаться на одном уровне с краем разреза.



19



Надсекаем линию разреза рукава наискосок, не доходя 1 мм до конца шва притачивания окантовки разреза. Заутюживаем припуски шва на окантовку.

20



Подворачиваем окантовку два раза на изнаночную сторону вокруг припуска. Сметываем мелкими стежками таким образом, чтобы окантовка перекрывала строчку. Утюжим. Прошиваем прямой строчкой с лицевой стороны на расстоянии 1 мм от края. Убеждаемся, что с изнаночной стороны окантовка так же ровно прошита.

21



Убираем наметочную нитку, утюжим. Срезаем лишнюю длину окантовки.

22



Срезаем припуски на выкройке планки рукава, чтобы использовать её в качестве шаблона. Заутюживаем вдоль прямых сгибов припуски планок по шаблону.

23



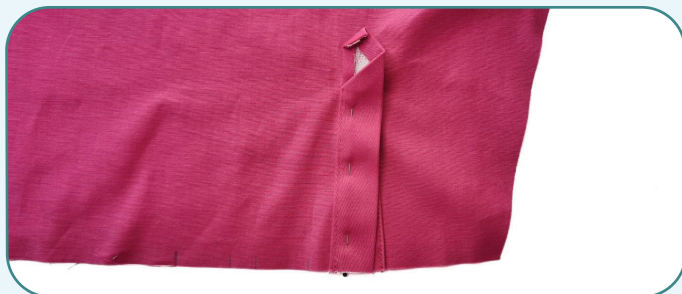
Прикалываем булавками планку ко второй стороне разреза лицевыми сторонами друг к другу. Притачиваем прямой строчкой со стороны планки, следя чтобы шов проходил прямо по заутюженному сгибу. Строчка должна закончиться на одном уровне с краем разреза. Заутюживаем припуски шва на планку рукава.

24



Надсекаем линию разреза рукава наискосок, не доходя 1 мм до конца шва притачивания планки разреза.

25



Примётываем короткую боковую сторону планки разреза, следя чтобы её край перекрывал шов притачивания. С лицевой стороны на расстоянии 1 мм от шва притачивания прокладываем прямую строчку. Убеждаемся, что с изнаночной стороны планка так же ровно пришита. Утюжим.

26



Заутюживаем припуск в виде уголка кверху, на лицевую сторону рукава.

27



Выводим на лицевую сторону кончик окантовки рукава. С помощью наметки или булавок фиксируем планку рукава, предварительно выровняв нижние срезы разреза. С лицевой стороны пристрачиваем вершину планки по периметру. Убеждаемся, что с изнанки край разреза попал в шов (для этого можно предварительно с лицевой стороны нанести разметку). Приутюживаем разрез рукава.

28



Закладываем складки по меткам, перенесённым с выкройки, сгиб складки располагаем в сторону разреза рукава. Закалываем их булавками, а затем фиксируем прямой строчкой на расстоянии 7 мм от края. Повторяем те же операции со вторым рукавом (п. 17-28).

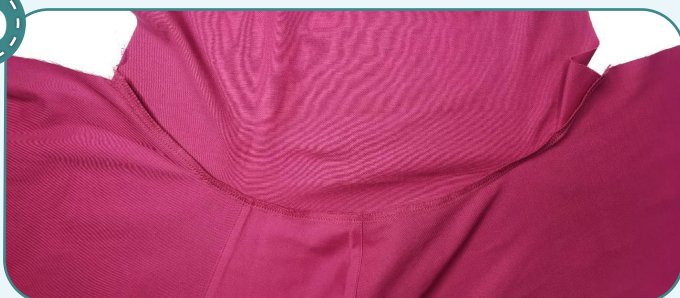
29



Прикалываем булавками рукав к пройме рубашки лицевыми сторонами друг к другу. Совмещаем метки, верхнюю метку оката с плечевым швом. Скалываем вдоль оката булавками или смётываем. Втачиваем рукав в пройму

прямой строчкой на расстоянии 10 мм от края. Шов прокладываем со стороны рукава, контролируем, чтобы по окату рукава не образовались складки.

30



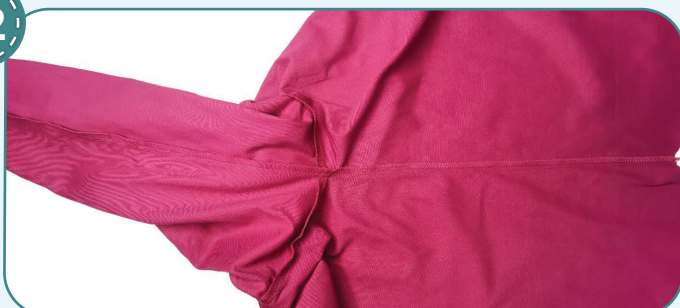
Обмётываем срезы вместе 3-ниточным оверлочным швом. Припуски заутюживаем на рукав.

31



Скалываем булавками вдоль боковых срезов спинку с передом и рукав лицевыми сторонами друг к другу. Стачиваем детали прямой строчкой на расстоянии 10 мм от края.

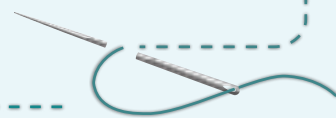
32



Обмётываем боковые срезы вместе оверлочным швом. Припуски заутюживаем на перед. Таким же образом обрабатываем второй рукав (п. 29-32).



ПРИМЕЧАНИЕ: на этом этапе рекомендуется сделать примерку и оценить посадку, длину, свободу прилегания. Учитывайте при примерке ширину подгибки низа и ширину манжет.



33



Скалываем верхний и нижний воротники лицом к лицу, уравнивая срезы. Стачиваем их прямыми строчками на расстоянии 10 мм от края мелкими стежками.

34



Срезаем припуски верхнего воротника до 4-5 мм. Так, срезанные ступенькой, припуски будут меньше выделяться на лицевой стороне воротника. Срезаем уголки припусков воротника. Вдоль закруглений делаем надсечки каждые 15-20 мм, не доходя 1 мм до строчки.

35



Выворачиваем воротник, расправляем уголки. Утюжим, образуя перекант на нижний воротник. Отстрачиваем воротник на расстоянии 1 мм от края. Снова утюжим.

36



Нижний припуск (10 мм) одной из стоек заутюживаем на изнаночную сторону. Эта стойка будет внутренней.

37



Прикалываем внутреннюю стойку лицевой стороной к воротнику со стороны верхнего воротника. Срезы верхнего и нижнего воротника совмещаем, не обращая внимания

на то, что верхний воротник немного больше. Это нужно для того, чтобы воротник красиво лежал в готовом изделии. Стачиваем воротник и стойку прямой строчкой на расстоянии 10 мм от края.

38



Прикалываем внешнюю стойку лицевой стороной к воротнику со стороны нижнего воротника. Стачиваем воротник и стойку прямой строчкой на расстоянии 10 мм от края со стороны внутренней стойки. Строчку прокладываем точно по предыдущей строчке. Чтобы закругления были одинаковыми, предварительно сделайте разметку будущей строчки, используя выкройку в качестве шаблона.

39



Срезаем припуски внешней стойки до 3-4 мм, припуски воротника – до 5-6 мм. Вдоль закруглений делаем V-образные надсечки каждые 3 мм, не доходя 1 мм до строчки, и обычные надсечки вдоль верхних срезов стоек каждые 15-20 мм. Выворачиваем стойку на лицевую сторону и утюжим.

40



Вдоль нижнего края внутренней части стойки рисуем линию по изнанке внешней части стойки.

41



Отгибаем нижний край планки полочки на лицевую сторону. Стачиваем вдоль нижнего среза прямой строчкой на расстоянии 15 мм от края.

42



Срезаем припуск на угле. Припуск планки срезаем до 3 мм. Таким же образом обрабатываем планку второй полочки (п. 41-42).

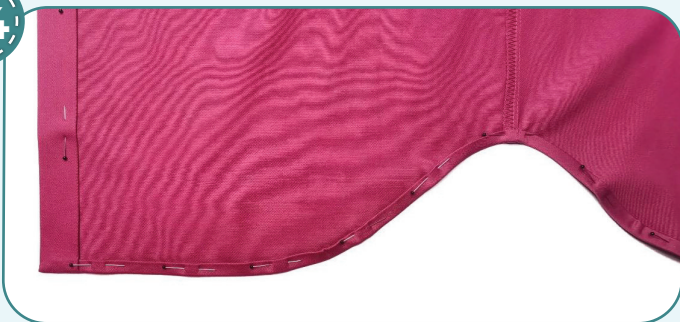


43



Заутюживаем низ рубашки на 7 мм на изнаночную сторону.

44



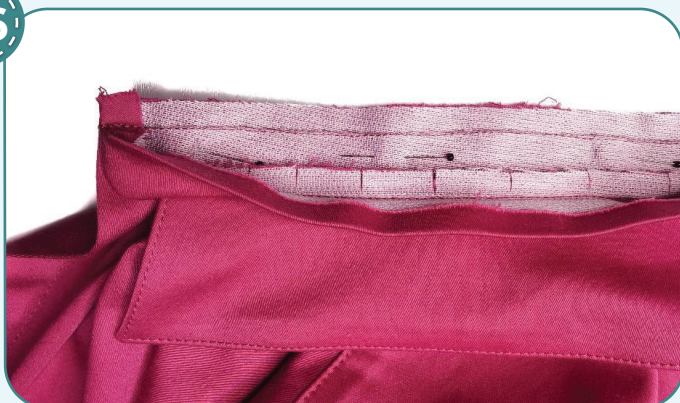
Подгибаем низ рубашки ещё раз на 7 мм и примётываем. Уголок планки выворачиваем на лицевую сторону и расправляем. Утюжим низ рубашки.

45



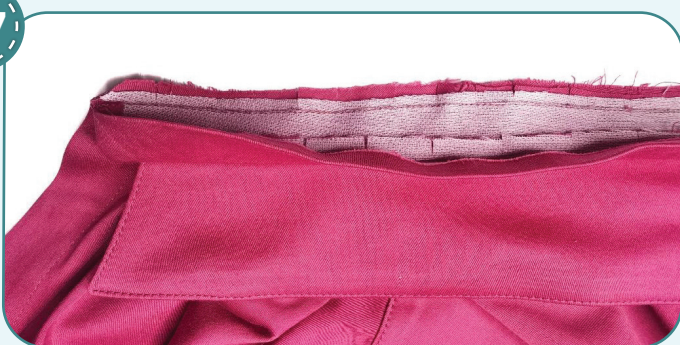
Отстрачиваем низ рубашки и планки на расстоянии 1 мм от сгиба. Утюжим.

46



Прикалываем булавками внешнюю стойку к горловине рубашки лицевыми сторонами друг к другу, совмещая метки. Стачиваем детали прямой строчкой со стороны стойки немного левее нарисованной линии (ближе к воротнику).

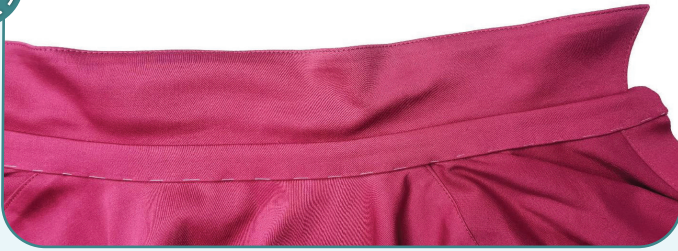
47



Срезаем припуски внешней стойки до 4-5 мм. Делаем надсечки припусков каждые 15-20 мм, не доходя 1 мм до строчки. Припуски заутюживаем на стойку.



48

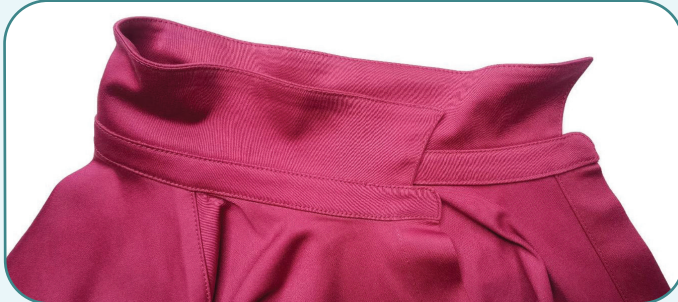


Вручную примётываем внутреннюю стойку к горловине так, чтобы её край закрывал шов притачивания.

49



Отстрачиваем стойку с лицевой стороны по всему периметру на расстоянии 1 мм от края. Убеждаемся, что внутренняя стойка тоже равномерно отстрочена по всему периметру. Убираем наметку и утюжим.

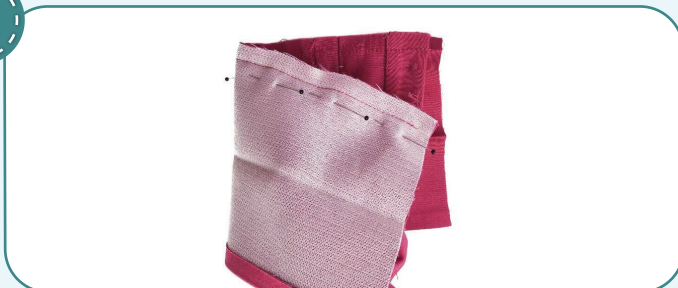


50

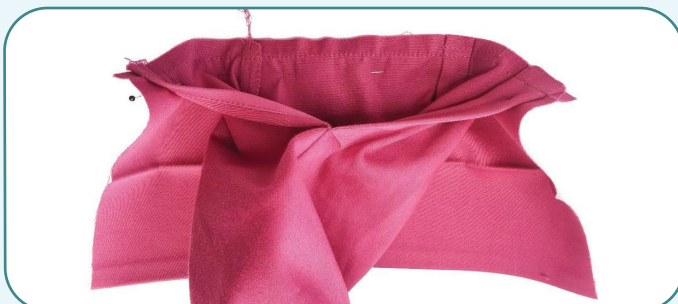


Заутюживаем припуски длинных сторон манжет на 10 мм на изнаночную сторону. Затем заутюживаем их пополам.

51



Прикалываем булавками манжету к рукаву лицевыми сторонами друг к другу. Пристрачиваем прямой строчкой на расстоянии 10 мм от края.



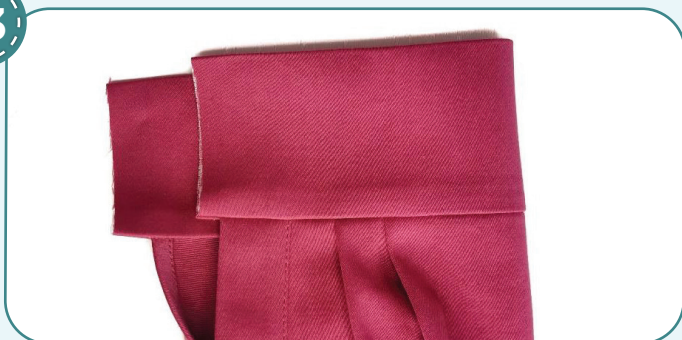


52



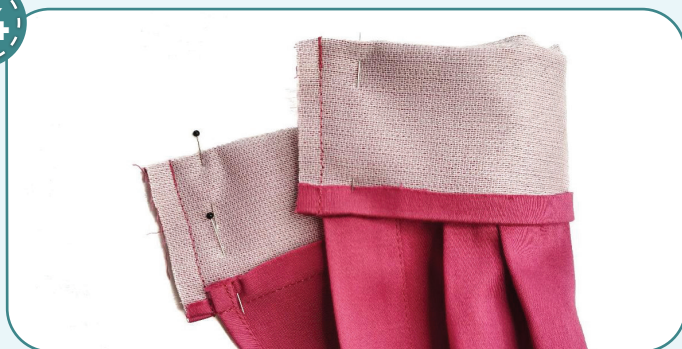
Срезаем припуск манжеты до 3-4 мм.

53



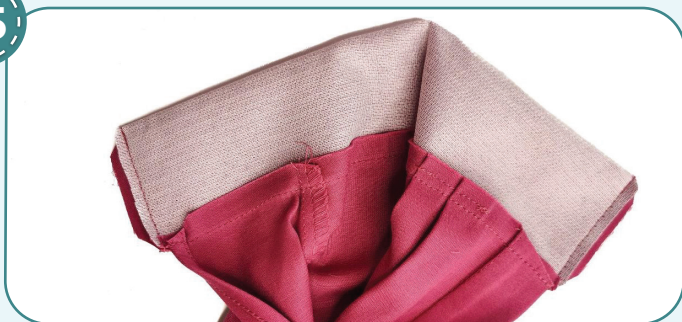
Припуски шва заутюживаем на манжету.

54



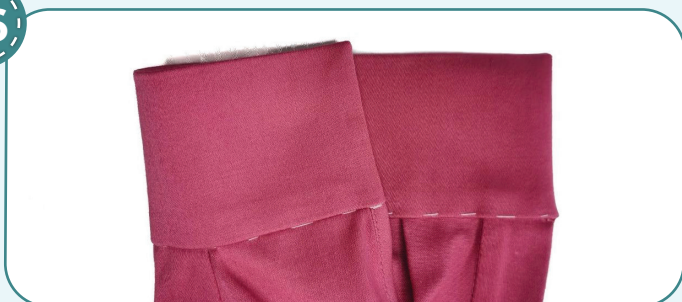
Сгибаем манжету пополам лицевой стороной внутрь. Скалываем булавками боковые срезы. Прошиваем боковые срезы прямой строчкой на расстоянии 10 мм от края.

55



Срезаем припуски манжеты с лицевой стороны до 3-4 мм. Срезаем уголки припусков.

56



Манжету выворачиваем и утюжим. Примётываем вручную свободный край манжеты так, чтобы он закрывал шов притачивания.



57



Отстрачиваем манжету с лицевой стороны по всему периметру на расстоянии 1 мм от края. Убеждаемся, что внутренняя сторона тоже равномерно отстрочена по всему периметру. Убираем наметку и утюжим.

58



Переносим с выкройки на правую полочку и манжеты местоположение петель. С помощью лапки для петель выметываем петли по размеру приготовленных пуговиц. Аккуратно пробиваем петли с помощью распарывателя, не затрагивая нити швов. Утюжим. На левой полочке и манжетах размечаем местоположение пуговиц. Пришиваем пуговицы вручную или на машине.

59



Убираем оставшуюся наметку, срезаем и прячем концы ниток, ещё раз все утюжим. Рубашка готова!



ELINA PATYKOVA

ПРО ШИТЬЕ

Рубашка Fame

Спасибо вам, что шьёте со мной и моей командой!
Делитесь вашими работами в наших группах.
До скорых встреч!

