

РУБАШКА CITY ЖЕНЩИНЫ

СЛОЖНОСТЬ
★★★★☆



ИНСТРУКЦИЯ ПО ПОШИВУ

ELINA PATUKOVA
—
ПРО ШИТЬЕ



ELINA_PATUKOVA



ELINA-PATUKOVA.RU



VK.COM/ELINA_PATUKOVA



ДЛЯ ПОШИВА НАМ ПОНАДОБЯТСЯ:

- футер двухнитка с лайкрой,
- кнопки диаметром 12-15 мм,
- нитки в цвет материала,
- иглы Jersey 70-75 или Stretch 70-75

А

Расход ткани указан в аннотации к выкройке в соответствии с вашим размером. Обратите внимание, что если ширина ткани отличается от указанной в таблице, то длина отреза будет другой. Отрезы ткани обязательно продекатировать: постирать при температуре 40 градусов, затем отутюжить.

Б

Приступаем к раскрою. Распечатываем и склеиваем детали выкройки. При печати не забываем проверить размер тестового квадрата.

В

Раскладываем все детали на ткани, соблюдая направления долевых. Прикалываем их к ткани и аккуратно вырезаем по контуру. Не забываем, что припуски на выкройке уже учтены. Переносим все метки с выкройки на изнаночную сторону деталей.

**В РЕЗУЛЬТАТЕ У НАС
ДОЛЖНЫ ПОЛУЧИТЬСЯ:**

ДЕТАЛИ РУБАШКИ:



- ❶ Полочка – 2 детали
- ❷ Спинка – 1 деталь со сгибом
- ❸ Рукав – 2 детали
- ❹ Манжета – 2 детали со сгибом
- ❺ Окантовка разреза рукава – 2 детали
- ❻ Воротник – 2 детали со сгибом
- ❼ Карман – 1 деталь
- ❽ Клапан кармана – 1 деталь

ТЕПЕРЬ МОЖНО ПРИСТУПИТЬ К ПОШИВУ

УСЛОВНЫЕ ОБОЗНАЧЕНИЯ:



прямая строчка



длина стежка
в миллиметрах (мм)



плоский шов



строчка зигзаг



ширина стежка
в миллиметрах (мм)



трехступенчатый
зигзаг



однорожковая лапка
для притачивания
молнии



универсальная
лапка



лапка для притачива-
ния потайной молнии



закрепка

необходимо выполнить закрепку строчки и обрезать концы нитей, для оверлочного и распошивального шва связать концы нитей и спрятать их в шов



3-х ниточная
оверлочная строчка



4-х ниточная
оверлочная строчка

ПРИМЕЧАНИЕ

А

4-х ниточная оверлочная строчка

Если у вас нет оверлока, то заменяем эластичными швами, которые имеются на вашей швейной машине, либо зигзагом.

Б

3-х ниточная оверлочная строчка

Если у вас нет оверлока, то заменяем псевдо-оверлочным швом, если такой имеется на вашей швейной машине, либо зигзагом.

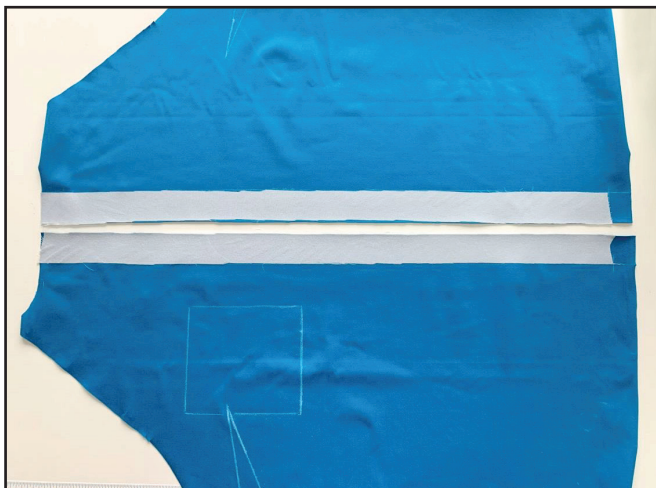
В

плоский шов

Если у вас нет распошивальной машины, то можно выполнить: а) двойной иглой на швейной машине, б) декоративным эластичным швом на швейной машине; в) обметать срез оверлочным швом и отстрочить прямой строчкой.

ПОШИВ РУБАШКИ

1



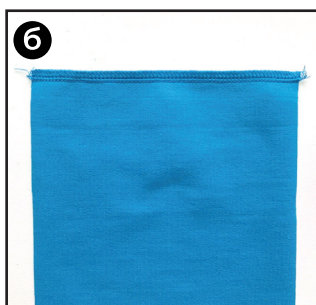
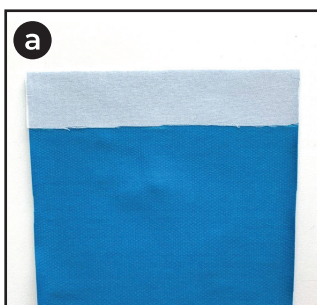
Продублируйте центральные срезы полочек полоской дублерина шириной 3,5 см, не доходя до нижнего среза на ширину припуска (2,5 см).

2



Сколите вытачки на обеих полочках и стачайте на швейной машинке, начиная строчку от широкого края вытачки.

3



а) Проклейте верхний срез кармана полоской дублерина шириной 3 см.

б) Обметайте припуски по верхнему срезу кармана. Приутюжьте шов.

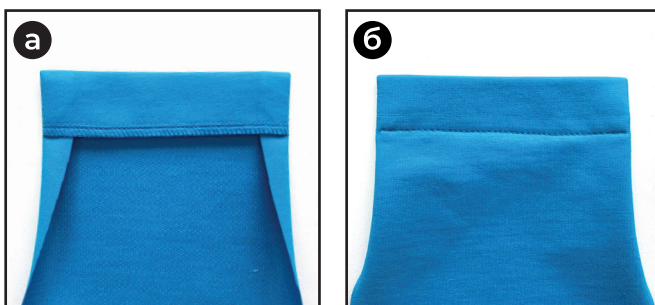
4



Загните припуск по верхнему срезу кармана на лицевую сторону на 3 см и проложите 2 прямые строчки по боковым срезам, ширина шва 1,5 см. Уголки срежьте.

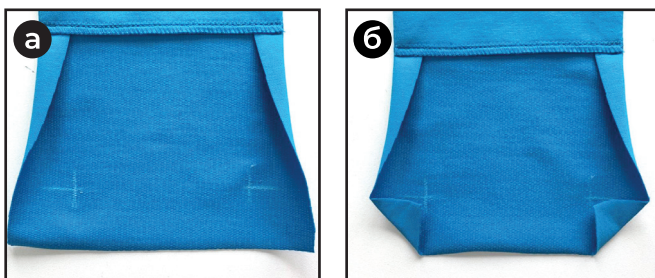
5

5



а) Выверните припуски и приутюжьте верхний край кармана.
б) Отстрочите карман по верхнему краю, ширина шва 2,5 см.

6



а) Для того чтобы получить красивые уголки на кармане, можно воспользоваться следующим способом. На уголках выполните разметку шириной, равной двум припускам (3 см).

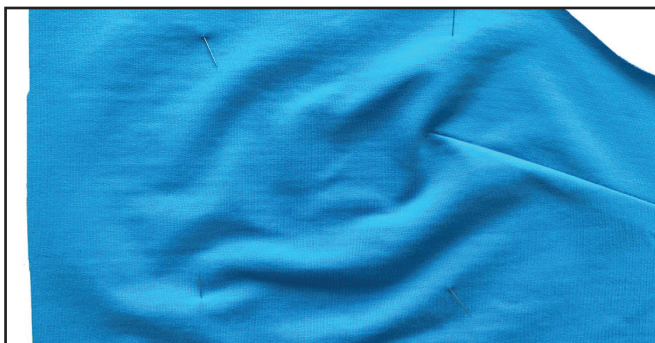
б) Заутюжьте нижние уголки кармана к точкам пересечения.

7



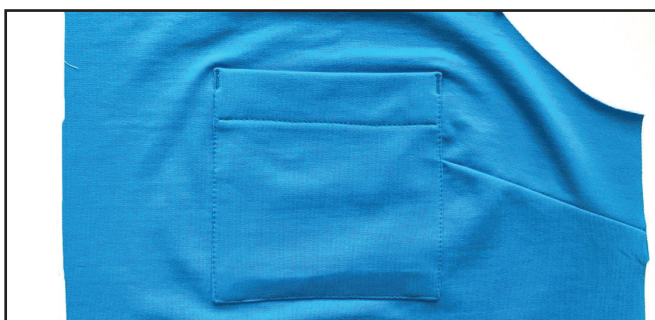
Заутюжьте на изнанку припуски (1,5 см) по нижнему и боковым срезам кармана.

8



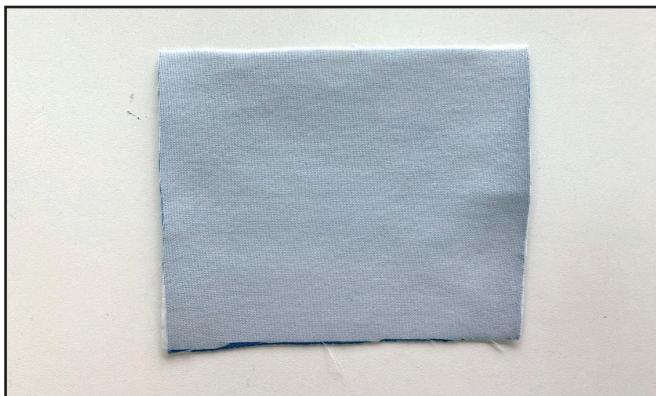
Перенесите разметку кармана на лицевую сторону левой полочки, например, с помощью булавок.

9



Приколите карман к полочке по разметке, сметайте (при необходимости), а затем настройте с трех сторон, на расстоянии 1-2 мм от края. Выполните дополнительные закрепки швом зигзаг в начале и в конце строчки. Приутюжьте строчку.

10



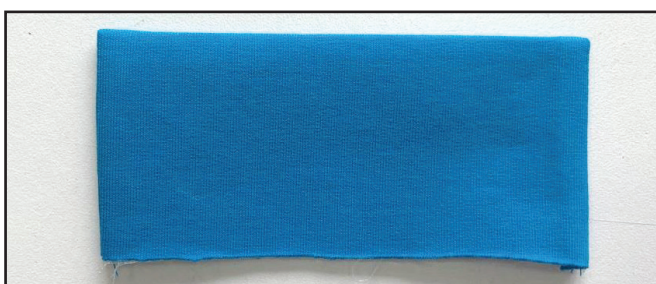
Проклейте клапан кармана дублином.

11



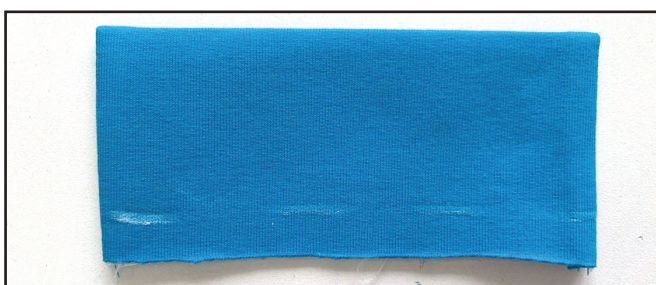
Сложите клапан пополам вдоль длинной стороны лицом внутрь, сколите и стачайте боковые срезы, ширина шва 7 мм.

12



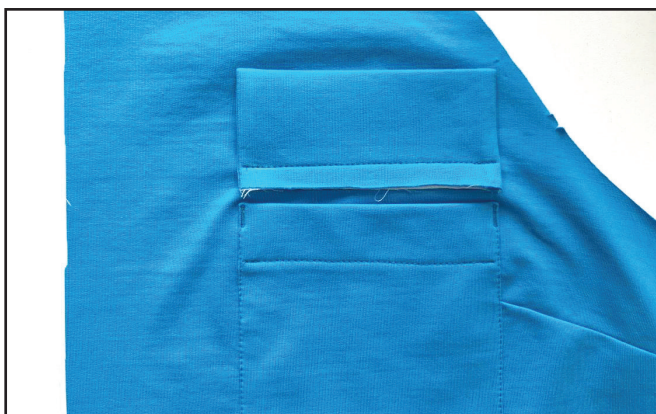
Выверните клапан на лицевую сторону, расправьте уголки и приутюжьте. Обратите внимание, что одна из длинных сторон клапана немного короче другой – это внутренняя сторона клапана.

13



Нанесите линию шва на клапане с внутренней стороны на расстоянии 1 см от среза.

14



Сколите клапан с полочкой и настройте по разметке. Открытый срез клапана располагается на расстоянии 5 мм от верхнего края кармана.

15



Срежьте припуски до 5 мм.

16



Отверните клапан вниз, приутюжьте и настрочите, ширина шва 7 мм. В начале и конце строчки можно выполнить дополнительные закрепки швом зигзаг.

17



Сложите полочки со спинкой лицом внутрь и стачайте боковые швы на оверлоке. Припуски заутюжьте на спинку.

18



Выполните разрезы по разметке на обоих рукавах.

19



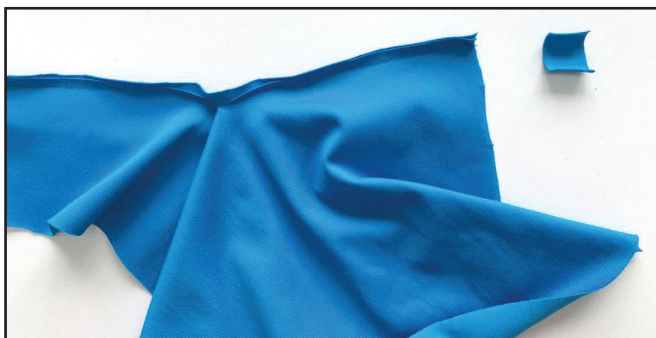
Сложите окантовку с рукавом вдоль разреза лицом к лицу и сколите. Обратите внимание, что длина окантовки дана с небольшим запасом. Стачайте прямой строчкой, ширина шва 7 мм. Строчку прокладывайте со стороны рукава.

20



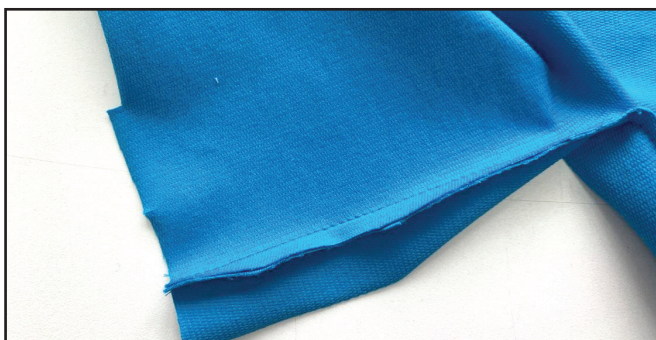
В верхней части разрез лежит близко к строчке.

21



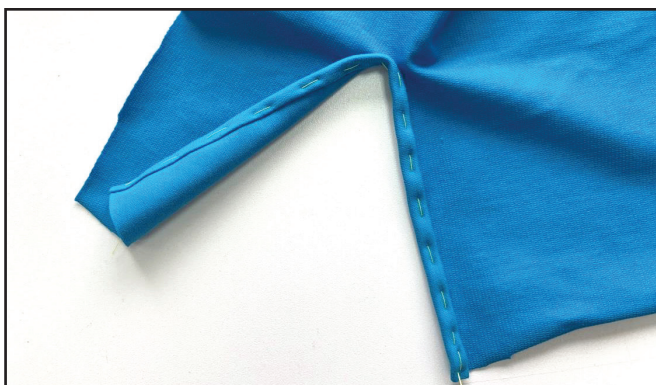
Срежьте излишки окантовки.

22



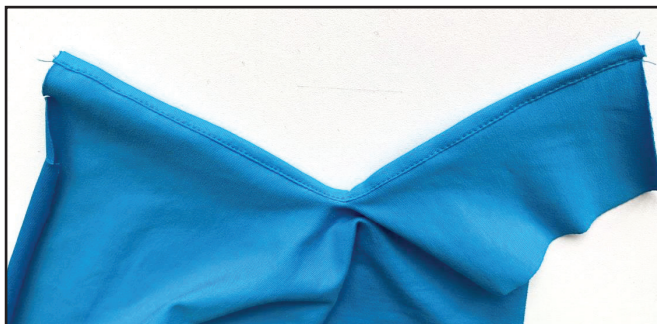
Заутюжьте на окантовку припуски шва стачивания и подрежьте их на 1-2 мм.

23



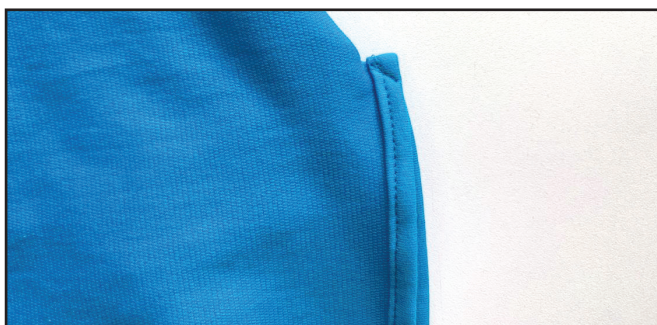
Дважды отверните на изнанку вторую длинную сторону окантовки и оберните ею разрез, закрывая сгибом предыдущую строчку. Сметайте.

24



Настрочите окантовку на расстоянии 1 мм от предыдущей строчки.

25



Сложите окантовку пополам лицом внутрь и застрочите уголок по диагонали с изнаночной стороны.

26



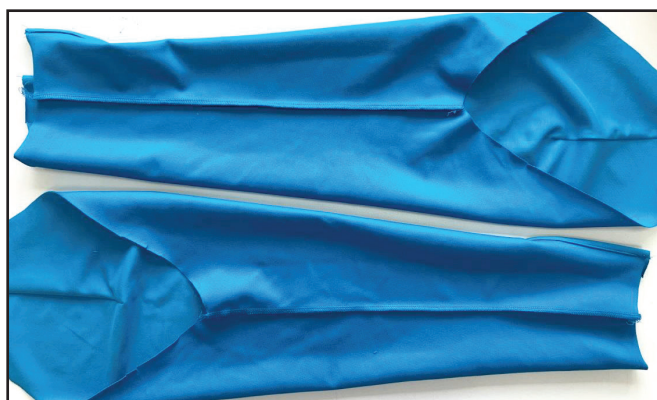
Приутюжьте окантовку со стороны спинки и заутюжьте на изнанку со стороны полочки.

27



Сколите и стачайте на оверлоке вытачки на рукавах. Прокладывать строчку лучше сверху вниз. Конец оверлочной строчки спрячьте в шов.

28



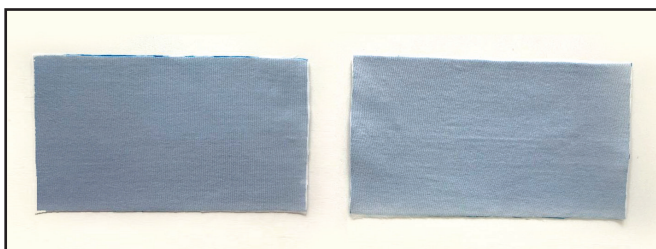
Сложите рукава лицом внутрь и стачайте на оверлоке боковые швы. Припуски заутюжьте в сторону полочки.

29



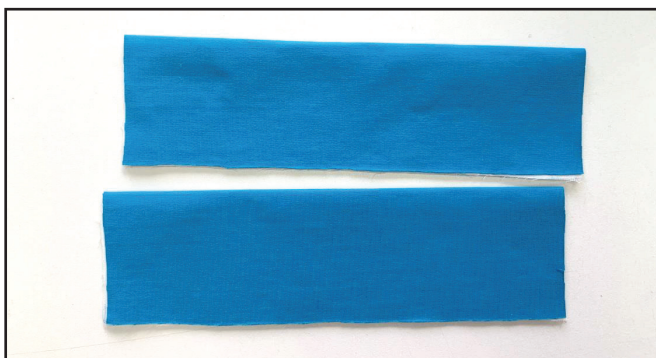
Заколите складки по нижним срезам рукавов по разметке и зафиксируйте их машинной строчкой, ширина шва 5-7 мм.

30



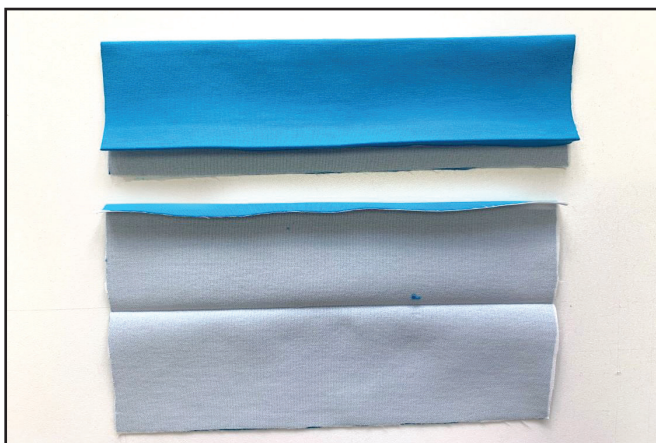
Полностью проклейте дублирином обе манжеты.

31



Сложите манжеты пополам вдоль длинной стороны изнанкой внутрь и приутюжьте.

32



Припуски (1 см) по одной длинной стороне манжеты заутюжьте на изнанку.

33



Сколите манжету с рукавом и стачайте прямой строчкой, ширина шва 1 см. Обратите внимание, что манжета длиннее нижнего среза рукава на 7 мм с каждой стороны. Припуски заутюжьте на манжету.

34



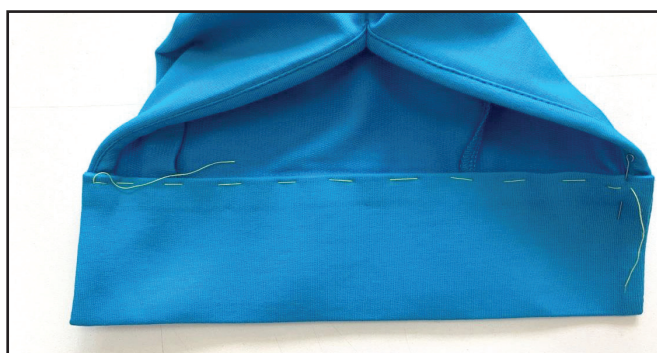
Сложите манжету пополам вдоль длинной стороны изнанкой наружу и стачайте боковые срезы, ширина шва 7 мм. Припуски вдоль длинных сторон при этом должны остаться отогнутыми на манжету.

35



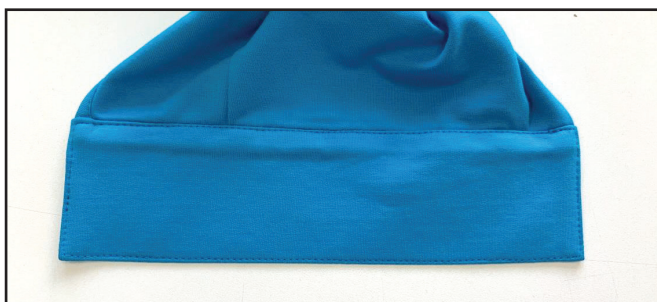
Выверните манжету, аккуратно расправьте уголки и приутюжьте.

36



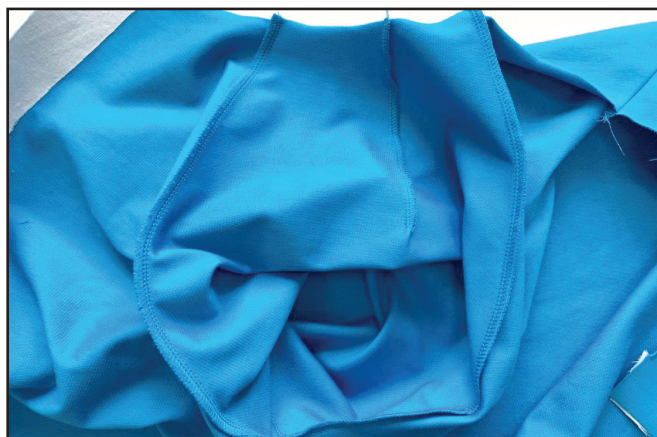
Приметайте вторую длинную сторону манжеты к рукаву таким образом, чтобы она сгибом закрывала шов стачивания манжеты с рукавом.

37



Отстрочите манжету по периметру на расстоянии 1-2 мм от края.

38



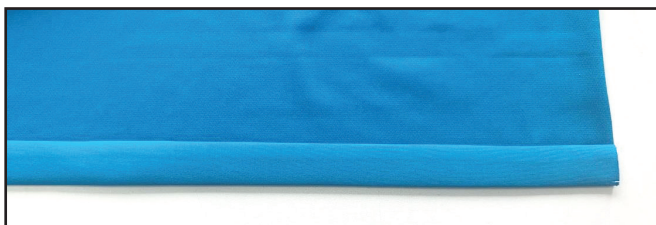
Сложите рукава с полочками и спинкой лицом к лицу и сколите. Обратите внимание, что на передней половине рукава две надсечки. Стачайте на оверлоке, ширина шва 7 мм. Припуски заутюжьте на полочки и спинку.

39



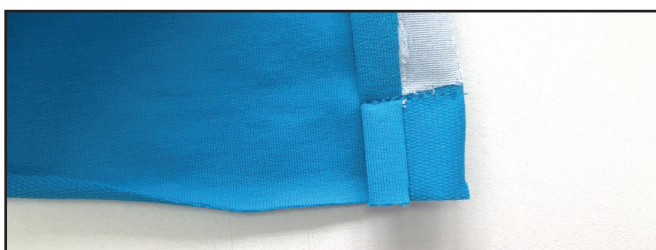
Дважды подверните центральные срезы полочек на изнаночную сторону. Сначала на 1 см.

40



Затем еще на 2,5 см – по линии сгиба на выкройке.

41



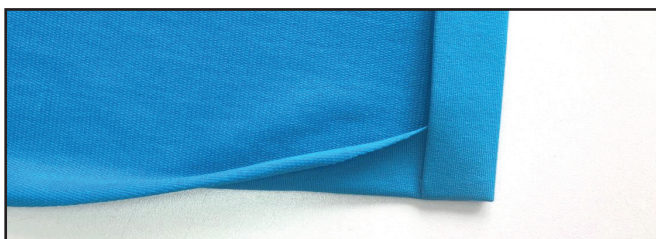
Отверните планку на изнаночную сторону и сколите. Настрочите планку на ширину припуска на подгибку низа (2,5 см).

42



Срежьте припуски как показано на фото, оставив около 5 мм. Если Вы планируете подшивать низ на обычной швейной машинке или вручную, на данном этапе нужно обметать на оверлоке припуски по низу рубашки.

43



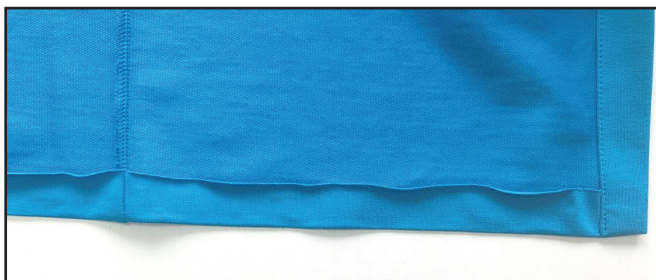
Выверните, аккуратно расправьте и приутюжьте уголок.

44



Настрочите планку на расстоянии 1-2 мм от внутреннего сгиба.

45



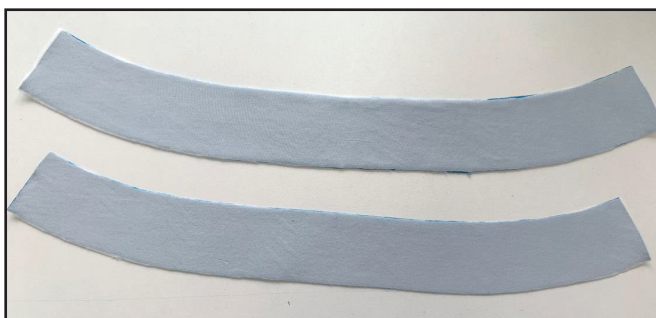
Заутюжьте припуски (2,5 см) по нижнему срезу рубашки на изнанку.

46



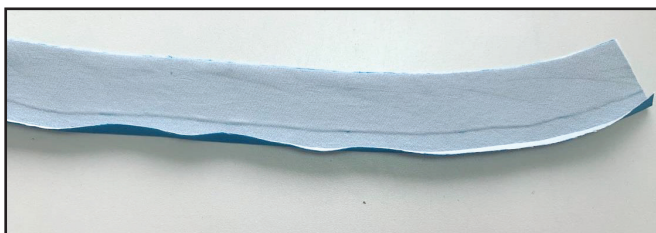
Подшейте низ рубашки на распошивальной машинке.

47



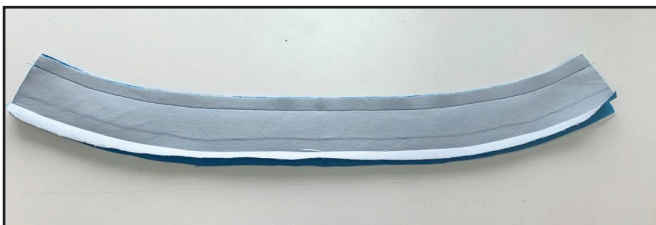
Полностью проклейте дублирином обе стойки.

48



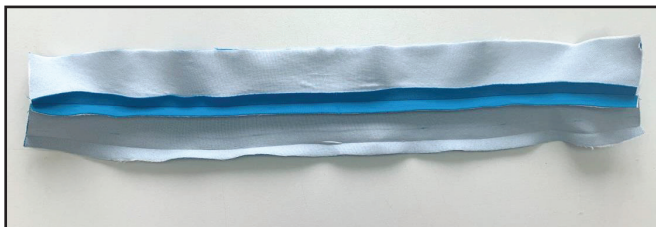
Заутюжьте на изнанку припуски (1 см) по нижнему срезу (он длиннее и на нем есть метки) одной стойки.

49



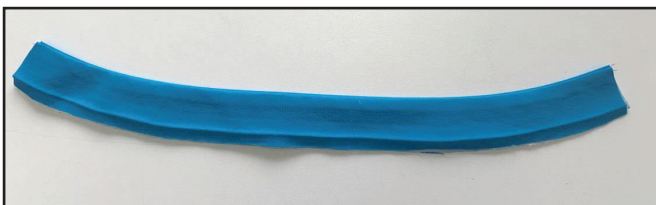
Стачайте детали стойки по верхним срезам на расстоянии 7 мм от края.

50



Разутюжьте припуски в разные стороны.

51



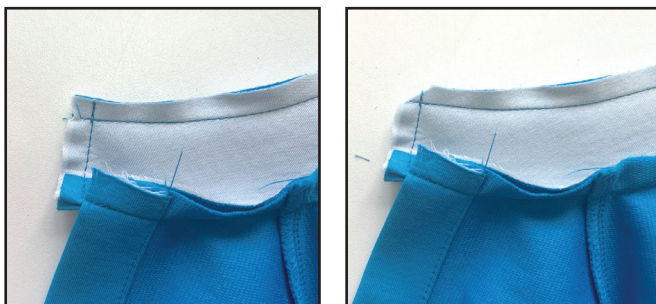
Сложите стойки изнанкой внутрь и приутюжьте верхний край.

52



Сложите стойку с незаутюженными припусками лицом к лицу с горловиной рубашки и сколите, совмещая метки. Метки на стойке должны совпасть с вытачками на рукавах. Обратите внимание, что срез стойки длиннее горловины на 7 мм с каждой стороны. Стачайте прямой строчкой, ширина шва 1 см. Припуски заутюжьте на стойку.

53



Снова сложите стойки лицом внутрь и сколите короткие срезы, не отворачивая припуски по нижним срезам стоек. Стачайте, ширина шва 7 мм. Срежьте уголок.

54



Выверните стойку на лицевую сторону, расправьте и приутюжьте уголок.

55



Сколите внутреннюю стойку с рубашкой, закрывая сгибом шов втачивания стойки в горловину, и сметайте. Отстрочите стойку по периметру прямой строчкой на расстоянии 1-2 мм от края. Приутюжьте стойку.

56



Перенесите разметку кнопок на полочки, стойку и манжеты. Пробейте отверстия по разметке, если это необходимо.

57



Установите верхние половинки кнопок на правую полочку. Установите нижние половинки кнопок на левую полочку. Установите кнопки на манжетах. Обратите внимание, что верхние половинки кнопок устанавливаются на той стороне манжеты, где окантовка заутюжена на изнанку.

58



Удалите наметку и отутюжьте изделие.
Рубашка готова!

ELINA RATUKOVA

ПРО ШИТЬЕ

**СПАСИБО ВАМ,
ЧТО ШЬЁТЕ СО МНОЙ И МОЕЙ КОМАНДОЙ!
ДЕЛИТЕСЬ ВАШИМИ РАБОТАМИ В
ИНСТАГРАММ И ГРУППЕ ВК**

ДО СКОРЫХ ВСТРЕЧ!