

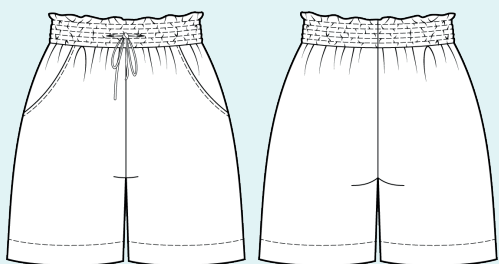
ELINA PATYKOVA

ПРО ШИТЬЕ

Инструкция
по пошиву

Шорты Hit

#патыкова_hit



Уровень сложности

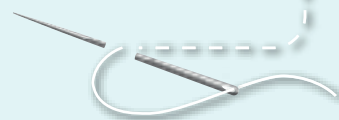


Для пошива нам понадобятся:



- штапель,
- формбанд (полоска из флизелина, скроенная по косой, с цепным швом по центру),
- два кусочка дублерина размером 30x40 мм,
- резинка шириной 50 мм,
- нитки в цвет ткани,
- иглы Universal 70-80.

Если вы не уверены в посадке изделия, рекомендуется сначала отшить макет из недорогой ткани с похожими свойствами (эластичность, толщина, драпируемость). Это позволит скорректировать длину, ширину, посадку изделия и сэкономить время.



Расход ткани указан в аннотации к выкройке в соответствии с вашим размером. Необходимая длина резинки указана на поясе выкройки. Обратите внимание, что если ширина ткани отличается от указанной в таблице, то длина отреза будет другой. Отрез ткани обязательно продекатировать: постирать при температуре 40 градусов, затем отутюжить.

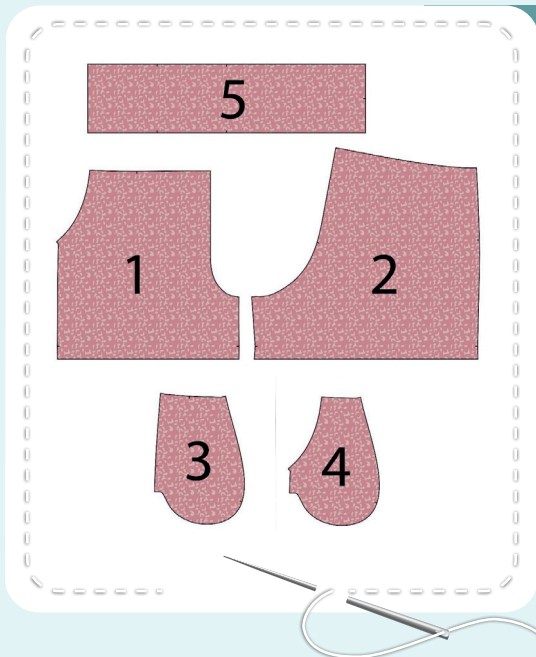
Приступаем к раскрою. Распечатываем и склеиваем детали выкройки. При печати

не забываем проверить размер тестового квадрата.

Раскладываем все детали на ткани, соблюдая направления долевых. Прикалываем их к ткани и аккуратно вырезаем по контуру. Не забываем, что припуски на выкройке уже учтены. Переносим все метки с выкройки на изнаночную сторону деталей.



В результате у нас должны получиться



ДЕТАЛИ ШОРТ:

1. передняя половинка шорт – 2 детали
2. задняя половинка шорт - 2 детали
3. отрезной бочок – 2 детали
4. подкладка кармана – 2 детали
5. пояс – 1 деталь со сгибом

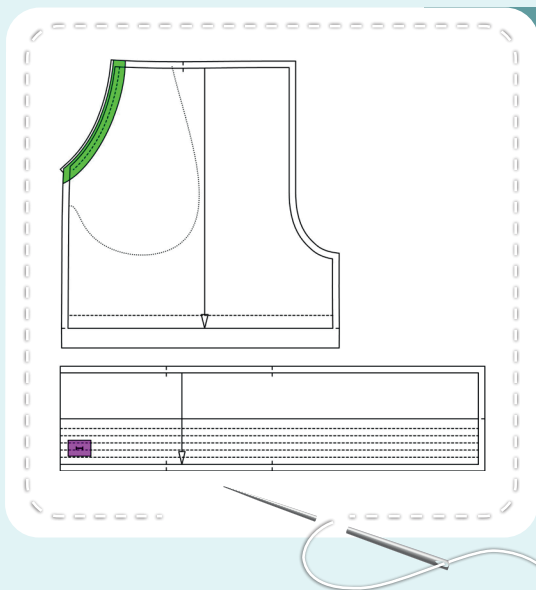


СХЕМА ДУБЛИРОВАНИЯ ДЕТАЛЕЙ:

- Зеленый - формбанд:
 - вход в карман на передних половинках шорт
- Фиолетовый – дублирин:
 - область петель на поясе

Теперь можно приступить к пошиву

Условные обозначения:



прямая строчка



длина стежка
в миллиметрах (мм)



плоский шов



строчка зигзаг



ширина стежка
в миллиметрах (мм)



трёхступенчатый
зигзаг



однорожковая лапка
для притачивания
молнии



универсальная
лапка



лапка для притачива-
ния потайной молнии



закрепка
необходимо выполнить закрепку строчки и обрезать
концы нитей, для оверлочного и распошивального шва —
связать концы нитей и спрятать их в шов



лапка для
притачивания канта



**3-ниточная
оверлочная строчка**



**4-ниточная
оверлочная строчка**

ПРИМЕЧАНИЕ

А

4-ниточная оверлочная строчка

Если у вас нет оверлока, то заменяем эластичными швами, которые имеются на вашей швейной машине, либо зигзагом.

Б

3-ниточная оверлочная строчка

Если у вас нет оверлока, то заменяем псевдо-оверлочным швом, если такой имеется на вашей швейной машине, либо зигзагом.

В

плоский шов

Если у вас нет распошивальной машины, то можно выполнить: а) двойной иглой на швейной машине, б) декоративным эластичным швом на швейной машине; в) обметать срез оверлочным швом и отстрочить прямой строчкой.

ПОЛЕЗНЫЕ ССЫЛКИ

- ▶ [как купить выкройку](#)
- ▶ [как распечатать выкройку](#)
- ▶ [как собрать выкройку](#)
- ▶ [как склеить выкройку](#)

Пошив шорт



1



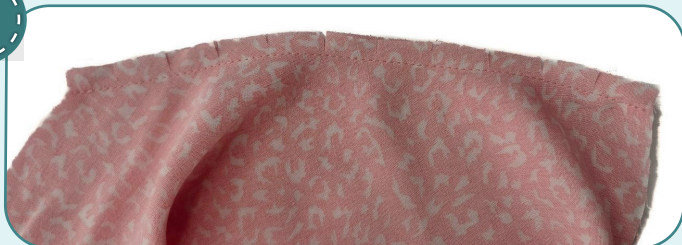
На передних половинках шорт проклеиваем место входа в карман формбандом.

2



Прикалываем булавками подкладку кармана к передней половинке шорт вдоль входа в карман лицом к лицу. Стачиваем детали прямой строчкой на расстоянии 7 мм от края.

3



Надсекаем припуски каждые 15 мм, не доходя 1 мм до строчки.

4



Выворачиваем карман и утюжим, образуя перекант на подкладку кармана. Делаем отстрочку вдоль входа в карман на расстоянии 7 мм от края. Снова утюжим вход в карман.

5



Прикалываем булавками отрезной бочок к подкладке кармана лицевыми сторонами внутрь. Стачиваем детали прямой строчкой на расстоянии 10 мм от края.



6



Припуски обмётываем вместе на оверлоке. Утюжим карман.

7



Фиксируем карман ниже входа, а также вдоль верхнего среза, прямыми строчками на расстоянии 7 мм от края. Таким же образом обрабатываем второй карман (п. 2-7).

8

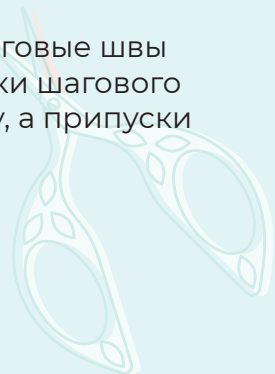


Скалываем переднюю и заднюю половинки вдоль боковых и шаговых швов. Стачиваем их прямой строчкой на расстоянии 10 мм от края.

9



Обмётываем боковые и шаговые швы шорт на оверлоке. Припуски шагового шва заутюживаем к переду, а припуски бокового шва – к спинке.





10



Вкладываем левую половинку шорт в правую лицевыми сторонами друг к другу. Скалываем булавками центральный шов, совмещая метки и шаговые швы. Стачиваем его прямой строчкой на расстоянии 10 мм от края.

11



Обмётываем припуски центрального шва на оверлоке. Припуски заутюживаем на правую половинку.

12



С изнаночной стороны пояса проклеиваем область прорезных петель для шнура кусочками дублерина размером 30x40 мм.

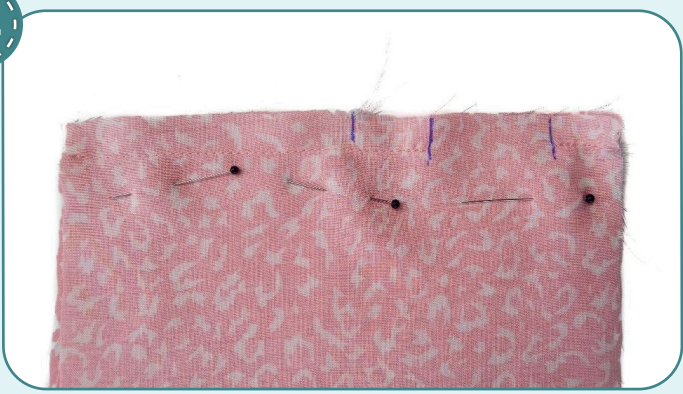
13



С помощью лапки для петель вымётываем петли шириной около 10 мм. Аккуратно пробиваем петли с помощью распарывателя, не затрагивая нити швов. Утюжим.



14



Пояс шорт складываем пополам лицевой стороной внутрь и скалываем булавками вдоль коротких срезов. Стачиваем пояс в кольцо двумя прямыми строчками длиной 105 мм и 20 мм, оставив отверстие для продевания резинки. Припуски шва разутюживаем.

15



Складываем пояс пополам изнаночной стороной внутрь и утюжим. На расстоянии 15 мм от сгиба прокладываем прямую строчку. Снова утюжим.

16



Прикалываем булавками пояс к верхнему срезу шорт лицевыми сторонами друг к другу, совместив шов пояса с задним центральным швом шорт, центр пояса - с передним центральным швом, метки - с боковыми швами. Стачиваем детали прямой строчкой на расстоянии 10 мм от края.

17



Обмётываем припуски вместе на оверлоке. Припуски шва заутюживаем книзу.

18



Отрезаем резинку шириной 50 мм и длиной, указанной на выкройке пояса. Вдеваем её через отверстие в поясе с помощью бельевой булавки или резинковдевателя.



19



Стачиваем резинку в кольцо прямой строчкой или зигзагом. Равномерно распределяем резинку по поясу.

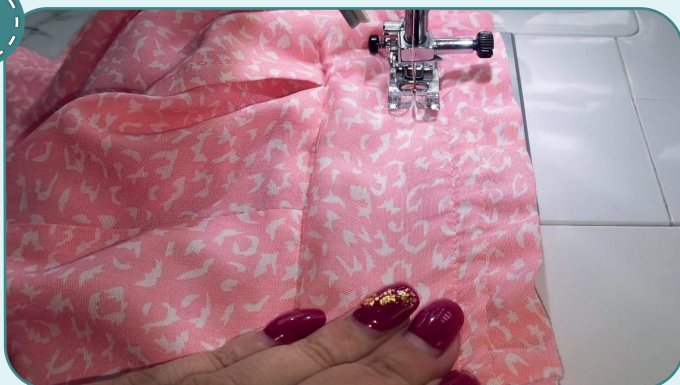
ПРИМЕЧАНИЕ: на этом этапе рекомендуется сделать примерку и оценить посадку, длину, свободу прилегания. Учитывайте при примерке ширину припуска по низу. Убеждаемся, что пояс шорт будет комфортен в носке. При необходимости изменяем длину резинки.

20

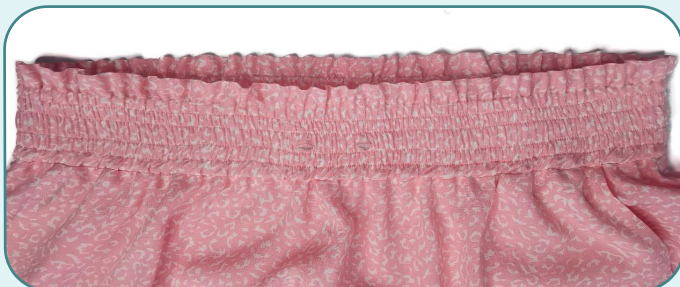


Зашиваем отверстие в поясе вручную потайным швом.

21



Равномерно натягивая резинку, прокладываем прямые строчки на расстоянии 25 мм и 35 мм от сгиба пояса. Затем ещё две строчки на расстоянии 10 и 20 мм от шва притачивания пояса. Петли должны оказаться посередине резинки, между строчками.



22



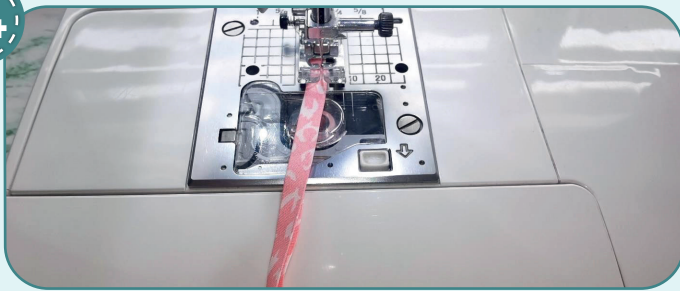
Заутюживаем низ шорт на изнаночную сторону сначала на 10 мм, а затем ещё на 20 мм. Закалываем подгибку булавками или примётываем вручную.

23



Отстрачиваем подгибку на расстоянии 20 мм от края. Утюжим.

24



Выкраиваем полоску ткани для шнурка, её размеры указаны на выкройке пояса. Заутюживаем края полоски к середине изнаночной стороной внутрь. Потом сгибаем пополам и приутюживаем. Для удобства можно предварительно сметать. Стачиваем шнурок прямой строчкой на расстоянии 1 мм от края. Утюжим.

25



Вдеваем шнурок в пояс, на концах шнурка завязываем узелки, убираем оставшуюся нямётку, срезаем и прячем концы ниток, ещё раз всё утюжим. Шорты готовы!

ELINA PATYKOVA

ПРО ШИТЬЕ

Шорты Hit

Спасибо вам, что шьёте со мной и моей командой!
Делитесь вашими работами в наших группах.
До скорых встреч!

