

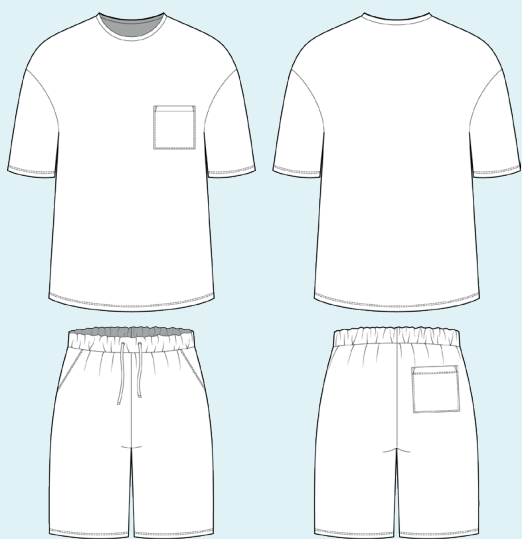
ELINA PATYKOVA

ПРО ШИТЬЕ

Инструкция  
по пошиву

## Костюм Time

#патыкова\_time



Уровень сложности



## Для пошива нам понадобятся:



- футер двухнитка,
- резинка шириной 40 или 50 мм,
- люверсы диаметром 8 мм – 2 шт.,
- шнурок длиной 120-130 см,
- дублерин для трикотажа,
- долевик или кантенбанд,
- нитки в цвет ткани,
- иглы Jersey 80 или Stretch 80.

Если вы не уверены в посадке изделия, рекомендуется сначала отшить макет из недорогой ткани с похожими свойствами (эластичность, толщина,

драпируемость). Это позволит скорректировать длину, ширину, посадку изделия и сэкономить время.



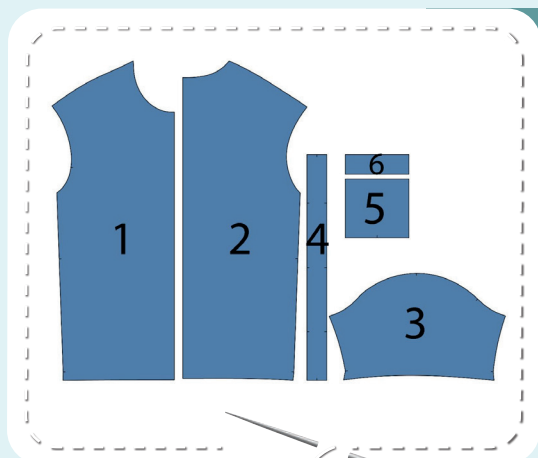
Расход ткани указан в аннотации к выкройке в соответствии с вашим размером. Необходимая длина резинки указана на поясе выкройки. Обратите внимание, что если ширина ткани отличается от указанной в таблице, то длина отреза будет другой. Отрез ткани обязательно продекатировать: постирать при температуре 40 градусов, затем отутюжить. Приступаем к раскрою. Распечатываем

и склеиваем детали выкройки. При печати не забываем проверить размер тестового квадрата.

Раскладываем все детали на ткани, соблюдая направления долевых. Прикалываем их к ткани и аккуратно вырезаем по контуру. Не забываем, что припуски на выкройке уже учтены. Переносим все метки с выкройки на изнаночную сторону деталей.

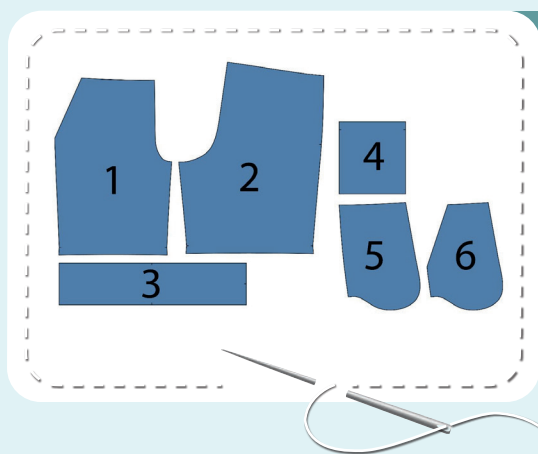


# В результате у нас должны получиться



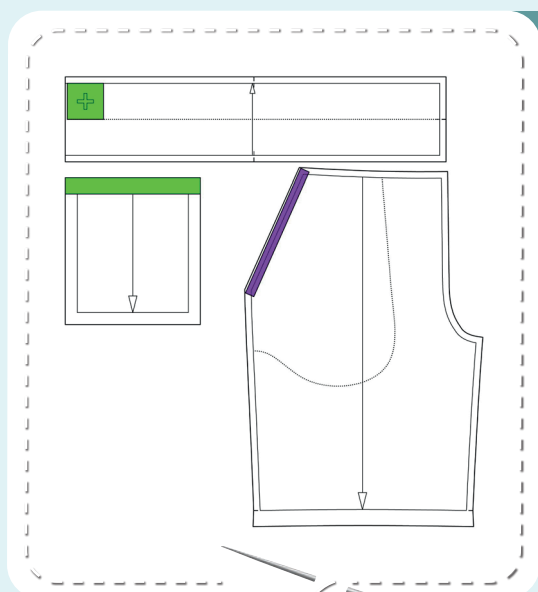
## ДЕТАЛИ ФУТБОЛКИ:

1. перед – 1 деталь со сгибом
2. спинка – 1 деталь со сгибом
3. рукав – 2 детали
4. обтачка горловины – 1 деталь
5. карман – 1 деталь
6. обтачка входа в карман – 1 деталь



## ДЕТАЛИ ШОРТ:

1. передняя часть – 2 детали
2. задняя часть – 2 детали
3. пояс – 1 деталь со сгибом
4. карман задний – 1 деталь
5. бочок – 2 детали
6. подкладка кармана – 2 детали



## СХЕМА ДУБЛИРОВАНИЯ ДЕТАЛЕЙ:

- Фиолетовый - кантенбанд:
  - вход в карман на передних частях шорт
- Зеленый – дублирин для трикотажа:
  - область установки люверсов на поясе
  - верхний припуск заднего кармана

Теперь можно приступить к пошиву

# Условные обозначения:



прямая строчка



длина стежка  
в миллиметрах (мм)



плоский шов



строчка зигзаг



ширина стежка  
в миллиметрах (мм)



трёхступенчатый  
зигзаг



однорожковая лапка  
для притачивания  
молнии



универсальная  
лапка



лапка для притачива-  
ния потайной молнии



закрепка  
необходимо выполнить закрепку строчки и обрезать  
концы нитей, для оверлочного и распошивального шва —  
связать концы нитей и спрятать их в шов



лапка для  
притачивания канта



3-ниточная  
оверлочная строчка



4-ниточная  
оверлочная строчка

## ПРИМЕЧАНИЕ

А

### 4-ниточная оверлочная строчка

Если у вас нет оверлока, то заменяем эластичными швами, которые имеются на вашей швейной машине, либо зигзагом.

Б

### 3-ниточная оверлочная строчка

Если у вас нет оверлока, то заменяем псевдо-оверлочным швом, если такой имеется на вашей швейной машине, либо зигзагом.

В

### плоский шов

Если у вас нет распошивальной машины, то можно выполнить: а) двойной иглой на швейной машине, б) декоративным эластичным швом на швейной машине; в) обметать срез оверлочным швом и отстрочить прямой строчкой.

## ПОЛЕЗНЫЕ ССЫЛКИ

- ▶ [как купить выкройку](#)
- ▶ [как распечатать выкройку](#)
- ▶ [как собрать выкройку](#)
- ▶ [как склеить выкройку](#)



# Пошив футболки



1



2,5-3

Складываем пополам обтачку входа в карман лицевой стороной внутрь. Скальваем боковые срезы. Стачиваем их прямой строчкой на расстоянии 15 мм от края.

2



Срезаем припуски (один до 7 мм, второй до 3 мм), срезаем уголки припусков. Выворачиваем обтачку входа в карман на лицевую сторону, расправляем уголки и приутюживаем.

3



4



2,5-3,5



7

Прикалываем обтачку входа в карман к карману лицом к лицу, совмещая открытые срезы планки с верхним срезом кармана. Боковыми припусками кармана огибаем планку. Стачиваем детали на оверлоке. Припуски заутюживаем на карман.

4



Размечаем в нижней части кармана припуски на расстоянии 15 мм от срезов.



5



5



2,5-3

Сгибаем нижние уголки кармана под 45 градусов лицевой стороной внутрь и скалываем булавками. Чертим с изнаночной стороны кармана линии под углом 90 градусов к сгибу, как показано на фото. Линии должны выходить точно из вершин углов готового кармана. Прошиваем прямой строчкой по размеченным линиям.

6



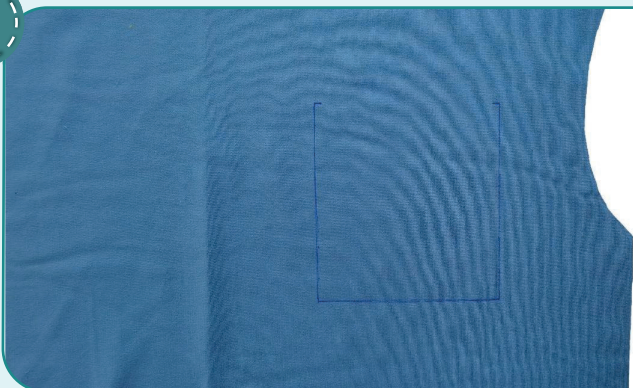
Срезаем припуски до 3 мм и уголки припусков.

7



Выворачиваем уголки, формируем карман. Заутюживаем срезы кармана на 15 мм.

8



Переносим линии притачивания кармана с выкройки на лицевую левую сторону переда.





9



Фиксируем карман по разметке на передё лицевой стороной наверх с помощью булавок, клея-карандаша или наметочной строчки.

10



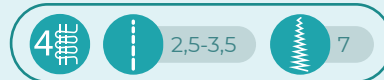
Настрочиваем карман с трёх сторон, отступая 1 мм от края. Строчку закрепляем в начале и в конце. Утюжим карман.

11



Скалываем булавками перед и спинку по плечевым срезам лицевыми сторонами друг к другу. Стачиваем их на оверлоке. Припуски швов заутюживаем на спинку.

12



Стачиваем деталь обтачки горловины в кольцо на оверлоке, предварительно сколов боковой срез булавками.

13



Заутюживаем концы припусков в разные стороны, чтобы избежать излишнего утолщения при притачивании обтачки.



14



Заутюживаем обтачку изнаночной стороной внутрь, согнув её пополам. Одновременно формируем с помощью утюга горловину, немного растягивая свободные срезы и суживая сгиб. Для удобства можно заранее сколоть обтачку булавками в местах меток.

15



Прикалываем обтачку к лицевой стороне горловины футболки булавками. Совмещаем шов обтачки с центром горловины спинки, центр обтачки – с центром горловины переда, остальные метки - с плечевыми швами.

16



4



2,5-3,5

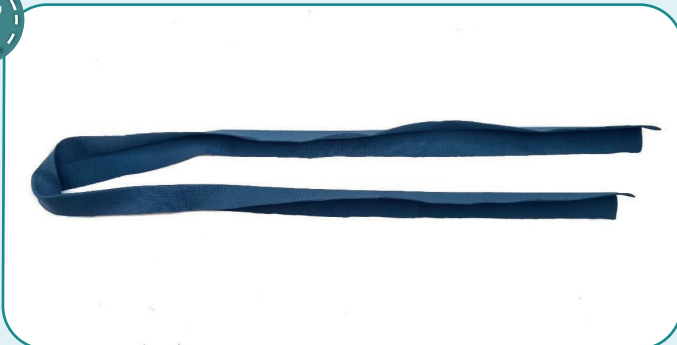


7

Притачиваем обтачку на оверлоке. При этом равномерно натягиваем обтачку горловины и следим, чтобы сама горловина не растягивалась. Шов заутюживаем книзу.



17

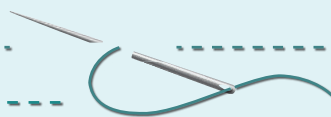


Измеряем длину горловины спинки и длину плечевого шва. Выкраиваем из кулирки или основного материала полосу. Ширина полосы 35 мм. Длина полосы (Дп) равна сумме длины горловины спинки (Дгс), удвоенной длины плечевого шва (Дпш) и ещё 20 мм на припуски. Т.е.  $Дп = Дгс + 2 * Дпш + 20$ , в мм. Заутюживаем полосу пополам изнаночной стороной внутрь.

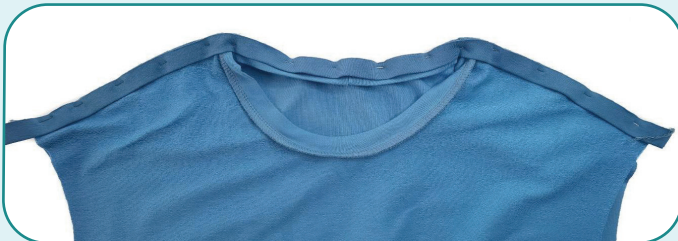
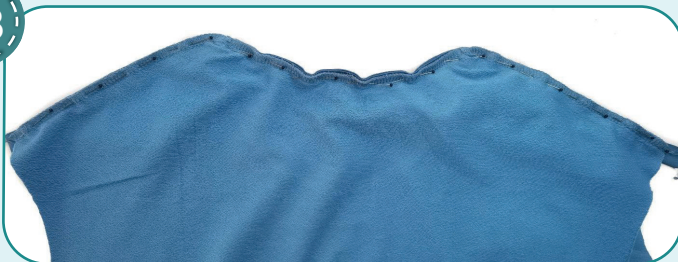




**ПРИМЕЧАНИЕ:** в данной инструкции показывается, как одновременно закрыть и укрепить горловину спинки и плечевые швы. При желании пункты 17- 22 можно пропустить.



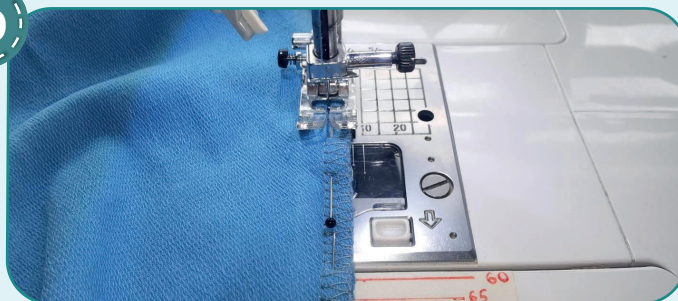
18



Прикалываем полоску ткани к плечевым швам и горловине спинки со стороны переда и обтачки. Совмещаем открытые срезы с краем оверлочной строчки. Тщательно расправляем припуски в местах стыка плечевого шва и шва притачивания обтачки. Если опыта недостаточно, то лучше выполнить ручную сметку.

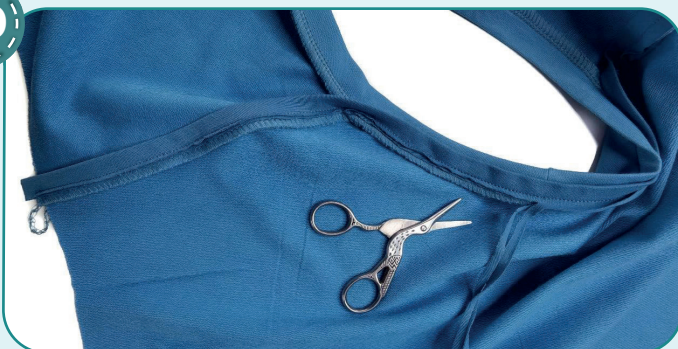


19

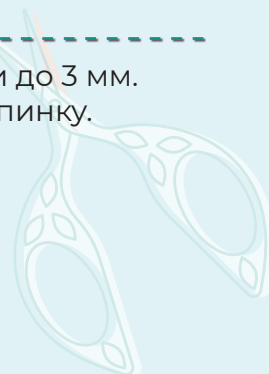


Притачиваем полоску прямой строчкой со стороны спинки. Игла должна попадать точно в левый край оверлочной строчки.

20



Срезаем припуски полоски до 3 мм. Полоску заутюживаем на спинку.



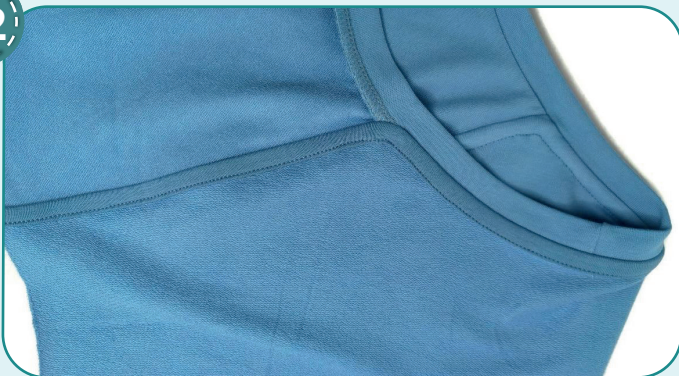


21



Прикалываем или примётываем полосу к спинке, закрывая оверлочные швы.

22



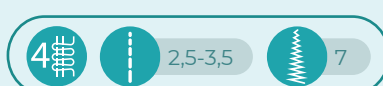
Настрачиваем полосу на спинку прямой строчкой с изнаночной стороны футболки. Утюжим.

23



Вкалываем рукав в пройму лицом друг к другу, совмещая все метки. Втачиваем его на оверлоке. Припуски шва заутюживаем на рукав. То же самое повторяем со вторым рукавом.

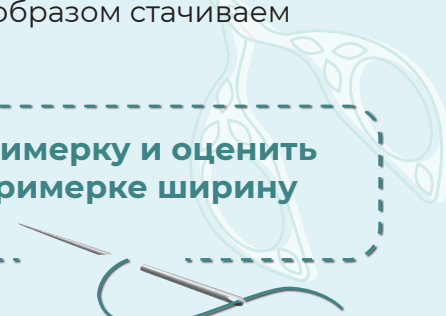
24



Скалываем спинку с передом и рукав вдоль бокового шва лицевыми сторонами внутрь. Стачиваем детали на оверлоке. Припуски шва втачивания рукава раскладываем в разные стороны, чтобы избежать излишнего

утолщения. Припуски шва заутюживаем на перед. Таким же образом стачиваем второй боковой шов.

**ПРИМЕЧАНИЕ:** на этом этапе рекомендуется сделать примерку и оценить посадку, длину, свободу прилегания. Учитывайте при примерке ширину подгибки низа и рукавов.





25



2,5-3 5,6

Подгибаем низ футболки и рукавов на изнаночную сторону на 20 мм и заутюживаем. Можно заметать край изделия. Подшиваем края на распошивальной машине. Концы ниток завязываем на изнаночной стороне и прячем в шов. Снова утюжим.

26

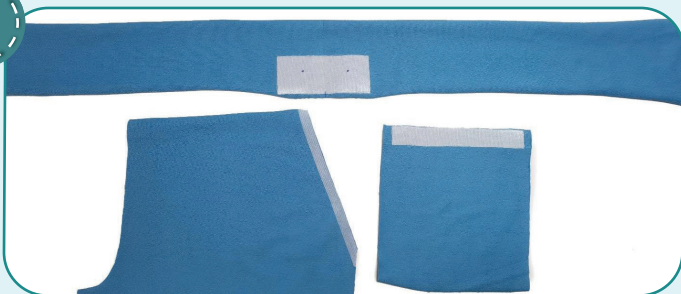


Убираем оставшуюся наметку, срезаем и прячем концы ниток, ещё раз всё утюжим. Футболка готова!

# Пошив шорт

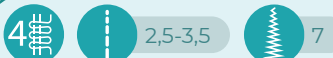
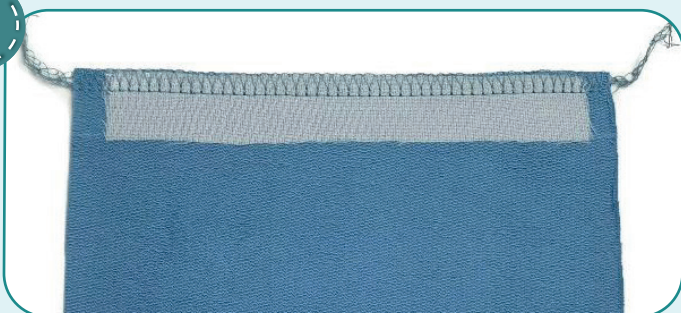


1



Проклеиваем кантенбандом входы в карман на передних частях шорт. Дублируем верхний припуск заднего кармана и область установки люверсов на поясе.

2



Обмётываем верхний срез заднего кармана на оверлоке. Утюжим.

3



Отгибаем верхний припуск кармана на лицевую сторону. Стачиваем вдоль боковых срезов прямыми строчками на расстоянии 15 мм от края.

4

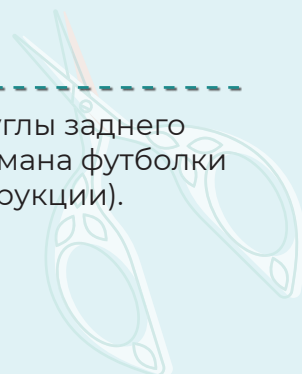


Срезаем припуски на углах. Припуск подгибки по бокам срезаем до 3 мм. Выворачиваем на лицевую сторону, расправляем углы. Утюжим.

5



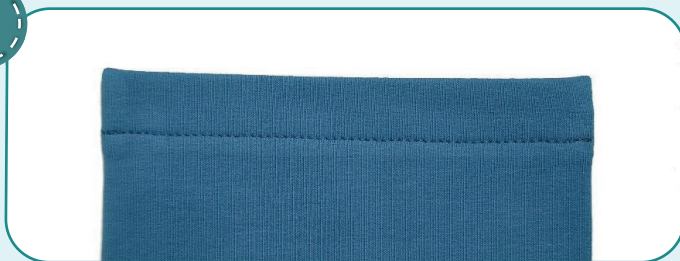
Обрабатываем нижние углы заднего кармана, также как у кармана футболки (п. 4-7 предыдущей инструкции).







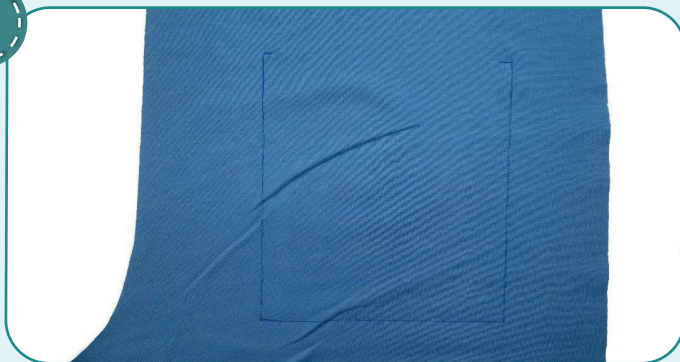
6



2,5-3

Отстрачиваем карман по верхнему срезу на расстоянии 15 мм от края. Утюжим.

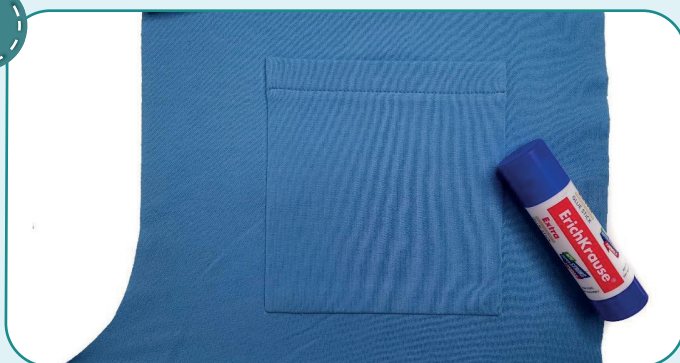
7



Переносим линии притачивания кармана с выкройки на лицевую сторону правой задней части шорт.



8



Фиксируем карман по разметке на правой задней части шорт лицевой стороной вверх с помощью булавок, клея-карандаша или намёточной строчки.

9



2,5-3

Настрачиваем карман с трёх сторон, отступая 1 мм от края. Строчку закрепляем в начале и конце. Утюжим карман.

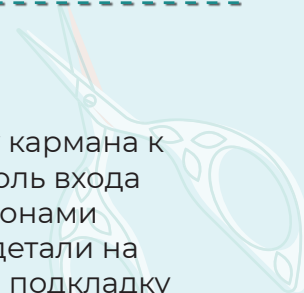
10



2,5-3,5

7

Прикалываем подкладку кармана к передней части шорт вдоль входа в карман лицевыми сторонами друг к другу. Стачиваем детали на оверлоке. Отворачиваем подкладку на изнаночную сторону шорт и приутюживаем вход в карман, образуя перекант на изнаночную сторону.







11



2,5-3

Делаем отстрочку вдоль входа в карман на расстоянии 5 мм от края. Снова утюжим вход в карман.

12



2,5-3,5



7

Прикалываем бочок к подкладке кармана лицевыми сторонами внутрь. Стачиваем карман на оверлоке. Утюжим карман.

13



2,5-3

Фиксируем мешковину выше и ниже входа в карман прямыми строчками на расстоянии 5 мм от края. Таким же образом обрабатываем второй карман (п. 10-13).

14



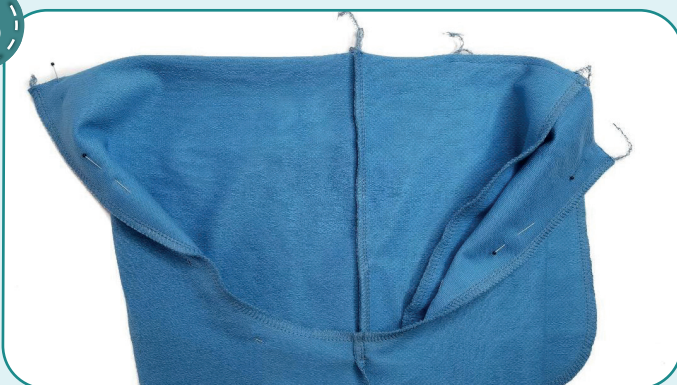
2,5-3,5



7

Скалываем булавками переднюю и заднюю части шорт лицом друг к другу вдоль боковых и шаговых срезов, совмещая метки. Стачиваем их на оверлоке. Припуски бокового шва заутюживаем на заднюю часть шорт, припуски шагового шва – на переднюю. Таким же образом стачиваем детали второй половинки.

15



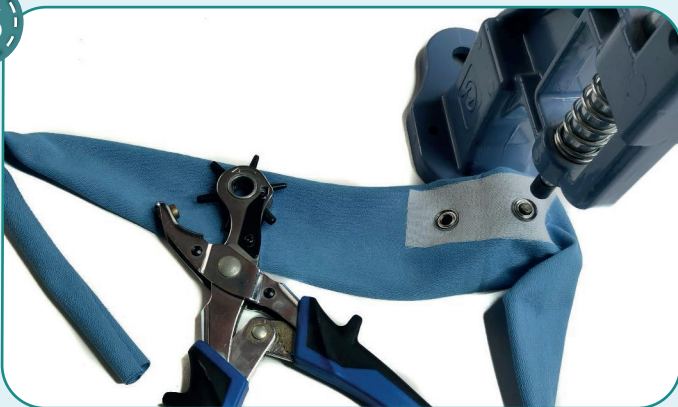
2,5-3,5



7

Вкладываем левую половинку шорт в правую лицевыми сторонами друг к другу. Скалываем булавками центральный шов, при этом припуски шаговых швов раскладываем в разные стороны, чтобы избежать излишней толщины. Стачиваем его на оверлоке. Шов заутюживаем на левую сторону.



16



Пробиваем отверстия под люверсы диаметром 3,5 мм с помощью пробойника или вырезаем с помощью ножниц. Устанавливаем люверсы с помощью пресса.

17



4  2,5-3,5  7

Стачиваем пояс в кольцо на оверлоке, предварительно сколов боковой срез булавками.

18



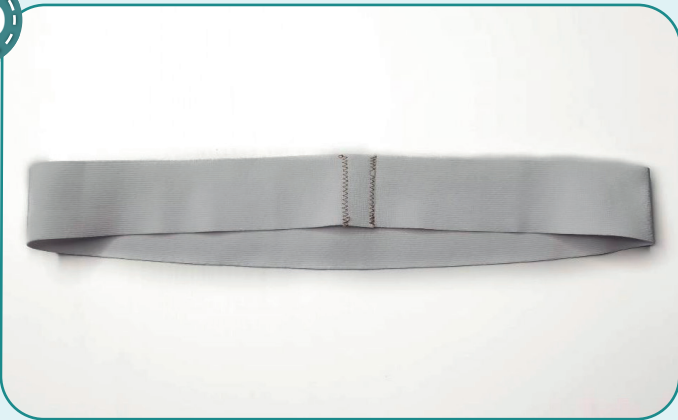
Заутюживаем концы припусков в разные стороны, чтобы избежать излишнего утолщения при притачивании пояса.

19



Складываем пояс пополам изнаночной стороной внутрь и утюжим.

20



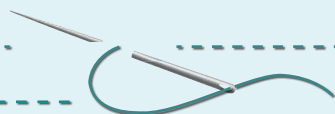
   1,5  3

Отмеряем резинку шириной 50 мм и длиной, указанной на выкройке пояса брюк. Стачиваем резинку в кольцо прямой строчкой или зигзагом. Рекомендуется сделать примерку резинки. Убеждаемся, что пояс шорт будет комфортен в носке. При необходимости изменяем длину резинки.





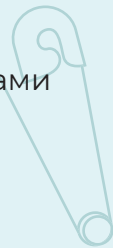
**ПРИМЕЧАНИЕ:** резинка шириной 50 мм рассчитана на способ притачивания к шортам одновременно с поясом. Но если вы не уверены в длине резинки или сомневаетесь, что оверлок справится с большой толщиной, то используйте резинку шириной 40 мм. В таком случае, вшейте пояс без резинки (обязательно оставьте отверстие для вдевания резинки), а затем вденьте резинку и стачайте ее в кольцо.



21



Резинку делим на 4 равных части, отмечаем деления булавками. Вкладываем резинку внутрь пояса, совмещаем метки на резинке с метками на поясе и скалываем в этих местах булавками. Чтобы избежать лишних утолщений, избегайте совмещения швов стачивания резинки и пояса.



22



Отстрачиваем пояс прямой строчкой по нижнему срезу на расстоянии 5 мм от края, равномерно натягивая резинку.

23

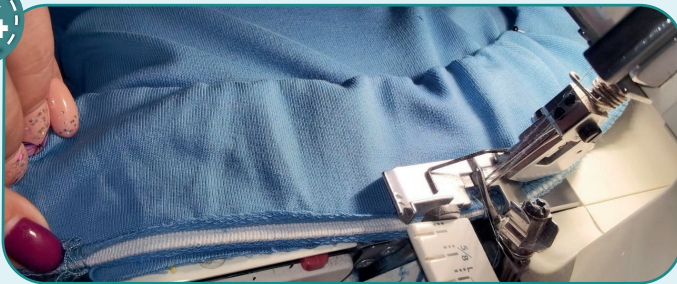


Выворачиваем шорты на изнаночную сторону, вкладываем в них пояс с резинкой. Прикалываем булавками пояс к верхнему срезу шорт (лицевыми сторонами друг к другу), совместив шов пояса с задним центральным швом шорт, центр пояса - с передним центральным швом, метки - с боковыми швами.





24



4

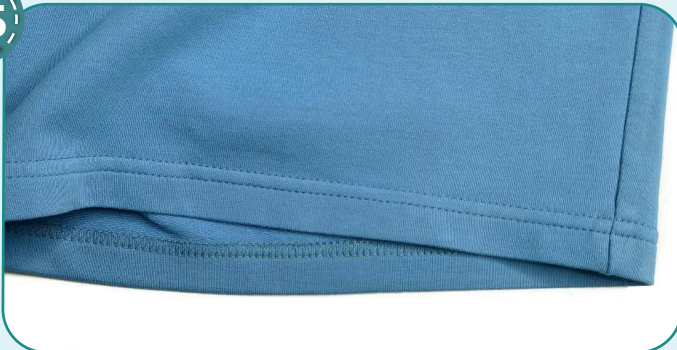
2,5-3,5

7

Притачиваем пояс на оверлоке. При притачивании равномерно натягиваем резинку, избегая растяжения верхнего среза изделия. Шьем очень медленно, особенно в области карманов. Когда растягиваем резинку, иглы оверлока должны быть в крайнем нижнем положении. Концы нитей связываем и прячем в шов. Припуски шва заутюживаем вниз.

**ПРИМЕЧАНИЕ:** на этом этапе рекомендуется сделать примерку и оценить посадку, длину, свободу прилегания. Учитывайте при примерке ширину подгибки низа.

25

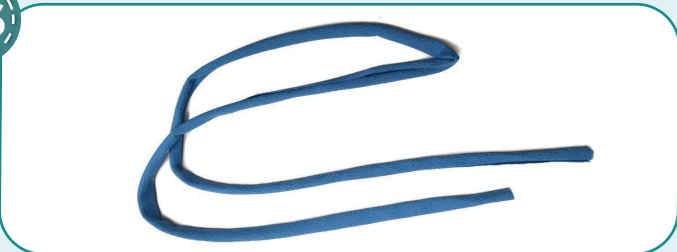


2,5-3

5,6

Подгибаем низ шорт на изнаночную сторону на 20 мм и заутюживаем его. Можно заметать край изделия. Подшиваем края на распошивальной машине. Концы ниток завязываем на изнаночной стороне и прячем в шов. Снова утюжим.

26



Если нет подходящего шнура, его можно изготовить из основного материала. Выкраиваем полоску из футера шириной 35 мм и длиной 120-130 см.

27



4

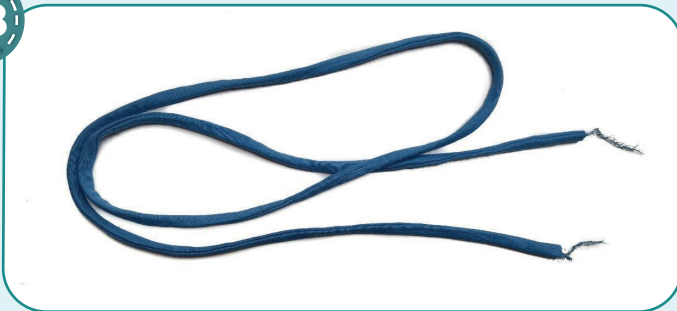
2,5-3,5

7

Стачиваем полоску ткани на оверлоке вдоль длинных срезов.



28

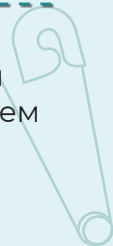


Выворачиваем шнурок на лицевую сторону с помощью булавки или резинковдевателя.

29



Вдеваем шнурок в пояс шорт, завязываем узлы на концах. Убираем оставшуюся наметку, срезаем и прячем концы ниток, ещё раз всё утюжим. Шорты готовы!





ELINA PATYKOVA

ПРО ШИТЬЕ

## Костюм Time

Спасибо вам, что шьёте со мной и моей командой!  
Делитесь вашими работами в наших группах.  
До скорых встреч!

