

ELINA PATYKOVA

ПРО ШИТЬЕ

Инструкция
по пошиву

Платье Alone

#патыкова_alone



Уровень сложности



Для пошива нам понадобятся:



- джерси,
- дублерин для трикотажа,
- 16 пуговиц диаметром 10-12 мм,
- нитки в цвет ткани,
- иглы Jersey 80-90 или Super Stretch 80-90.

Если вы не уверены в посадке изделия, рекомендуется сначала отшить макет из недорогой ткани с похожими свойствами (эластичность, толщина,

драпируемость). Это позволит скорректировать длину, ширину, посадку изделия и сэкономить время.



Расход ткани указан в аннотации к выкройке в соответствии с вашим размером. Обратите внимание, что если ширина ткани отличается от указанной в таблице, то длина отреза будет другой. Отрез ткани обязательно продекатировать: постирать при температуре 40 градусов, затем отутюжить.

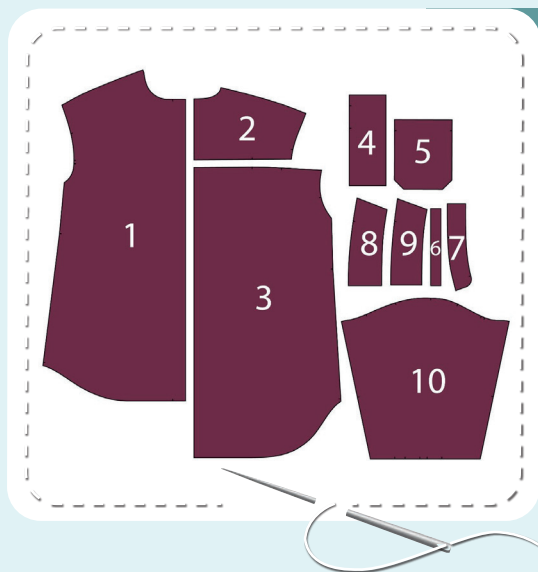
Приступаем к раскрою. Распечатываем

и склеиваем детали выкройки. При печати не забываем проверить размер тестового квадрата.

Раскладываем все детали на ткани, соблюдая направления долевых. Прикалываем их к ткани и аккуратно вырезаем по контуру. Не забываем, что припуски на выкройке уже учтены. Переносим все метки с выкройки на изнаночную сторону деталей.



В результате у нас должны получиться



ДЕТАЛИ ПЛАТЬЯ:

1. полочка – 2 детали
2. кокетка спинки – 2 детали со сгибом
3. спинка – 1 деталь со сгибом
4. манжета – 2 детали со сгибом
5. карман – 1 деталь
6. окантовка разреза рукава – 2 детали
7. стойка – 2 детали со сгибом
8. нижний воротник – 1 деталь со сгибом
9. верхний воротник – 1 деталь со сгибом
10. рукав – 2 детали

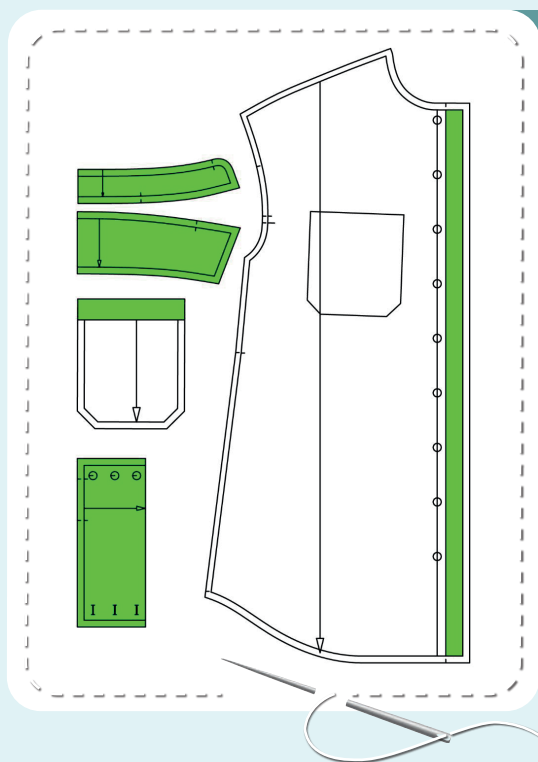


СХЕМА ДУБЛИРОВАНИЯ ДЕТАЛЕЙ:

- Зеленый - дублирин:
 - манжеты
 - стойки воротника
 - верхний воротник
 - верхний припуск кармана
 - планки полочек

Теперь можно приступить к пошиву

Условные обозначения:



прямая строчка



длина стежка
в миллиметрах (мм)



плоский шов



строчка зигзаг



ширина стежка
в миллиметрах (мм)



трёхступенчатый
зигзаг



однорожковая лапка
для притачивания
молнии



универсальная
лапка



лапка для притачива-
ния потайной молнии



закрепка
необходимо выполнить закрепку строчки и обрезать
концы нитей, для оверлочного и распошивального шва —
связать концы нитей и спрятать их в шов



лапка для
притачивания канта



3-ниточная
оверлочная строчка



4-ниточная
оверлочная строчка

ПРИМЕЧАНИЕ

А

4-ниточная оверлочная строчка

Если у вас нет оверлока, то заменяем эластичными швами, которые имеются на вашей швейной машине, либо зигзагом.

Б

3-ниточная оверлочная строчка

Если у вас нет оверлока, то заменяем псевдо-оверлочным швом, если такой имеется на вашей швейной машине, либо зигзагом.

В

плоский шов

Если у вас нет распошивальной машины, то можно выполнить: а) двойной иглой на швейной машине, б) декоративным эластичным швом на швейной машине; в) обметать срез оверлочным швом и отстрочить прямой строчкой.

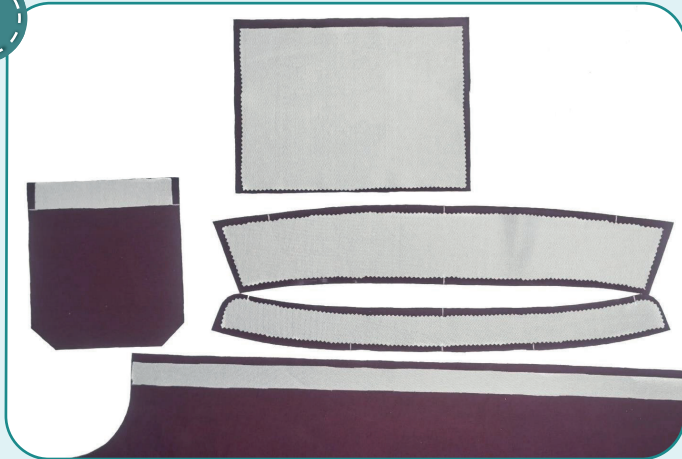
ПОЛЕЗНЫЕ ССЫЛКИ

- ▶ [как купить выкройку](#)
- ▶ [как распечатать выкройку](#)
- ▶ [как собрать выкройку](#)
- ▶ [как склеить выкройку](#)

Пошив платья



1



Дублируем манжеты, стойки воротника, верхний воротник, верхний припуск кармана, планки полочек.

2



4



2,5-3,5

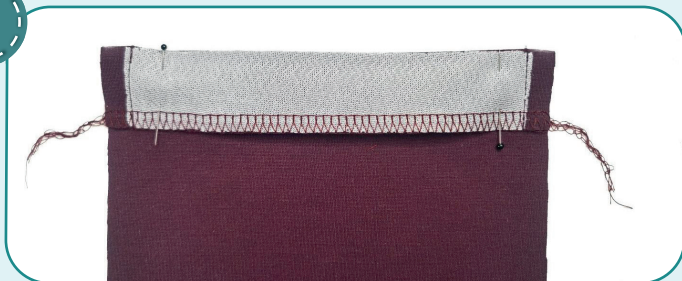


7

Обмётываем верхний срез кармана на оверлоке. Утюжим.

ПРИМЕЧАНИЕ: если опыта недостаточно, лучше перед всеми операциями выполнять ручную смётку.

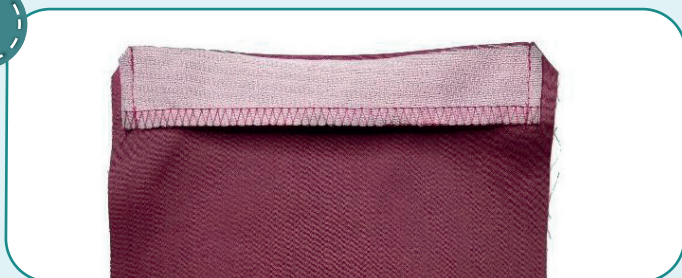
3



2,5-3

Отгибаем верхний припуск кармана на лицевую сторону. Стачиваем вдоль боковых срезов прямыми строчками на расстоянии 10 мм от края.

4



Срезаем припуски на углах. Припуск подгибки по бокам срезаем до 3 мм.

5



5



Выворачиваем карман на лицевую сторону, расправляем уголки и утюжим. Срезаем припуски на выкройке кармана, чтобы использовать её в качестве шаблона. По шаблону заутюживаем припуски кармана вдоль прямых сгибов.

6



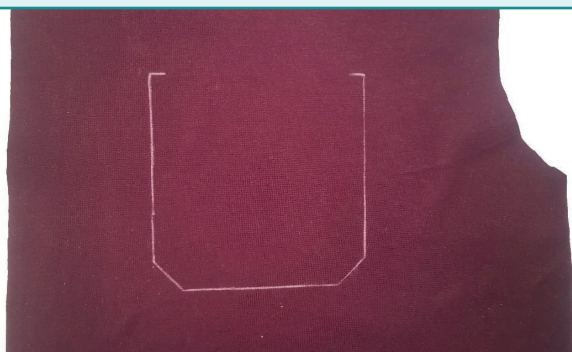
Отстрачиваем карман по верхнему срезу на расстоянии 25 мм от края. Утюжим.

7



Заутюживаем планки полочек на изнаночную сторону по разметке: сначала на 10 мм, затем на 25 мм.

8



На лицевую сторону левой полочки наносим разметку местоположения кармана.

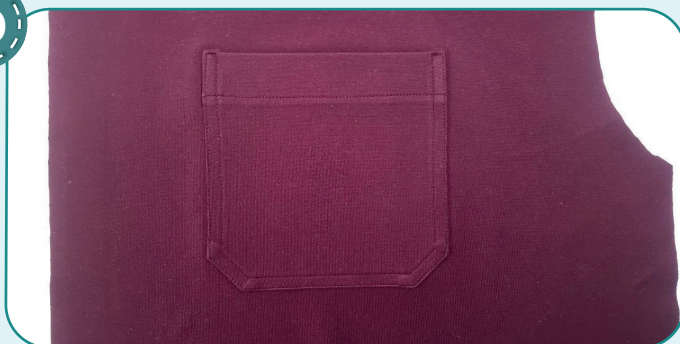
9



Примётываем, прикалываем булавками или приклеиваем клеем-карандашом карман изнанкой к лицевой стороне переда, ориентируясь на разметку.



10



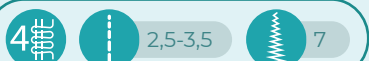
Настрочиваем карман, прокладывая строчку по трём сторонам на расстоянии 1 мм от края, затем ещё одну строчку - на расстоянии 6 мм от края. Утюжим карман.

11



По бокам детали спинки закладываем складки. С лицевой стороны сгиб складки должен быть направлен в сторону боковых срезов. Фиксируем их прямыми строчками на расстоянии 5 мм от края.

12



Располагаем кокетки спинки лицевыми сторонами друг к другу. Между ними вкладываем деталь спинки, совмещаем нижние срезы кокеток и верхний срез спинки. Стачиваем их на оверлоке.

13



Заутюживаем обе кокетки кверху.

14



Располагаем спинку лицевой стороной к себе. Скалываем верхнюю кокетку и полочки вдоль плечевых срезов лицом к лицу.



15



Сворачиваем спинку и полочки таким образом, чтобы они полностью помещались на верхней кокетке. Нижнюю кокетку расправляем вниз.

16



4



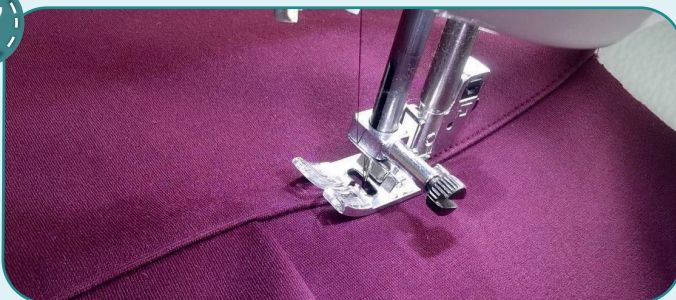
2,5-3,5



7

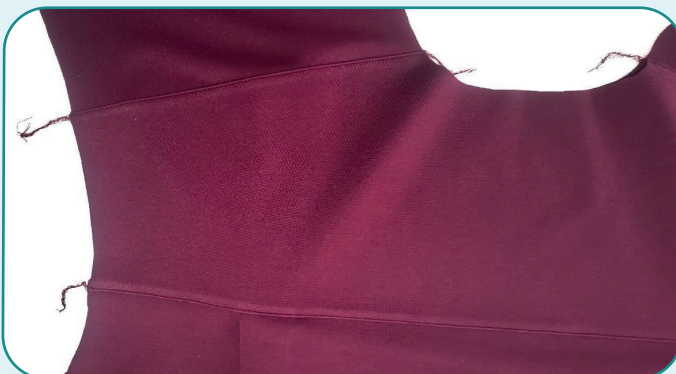
Скалываем плечевые срезы кокеток лицом к лицу, располагая между ними полочки и спинку. Спинка и полочки должны находиться внутри, между кокетками. Стачиваем плечевые срезы на оверлоке. Выворачиваем спинку и полочки через одну из пройм. Швы утюжим.

17

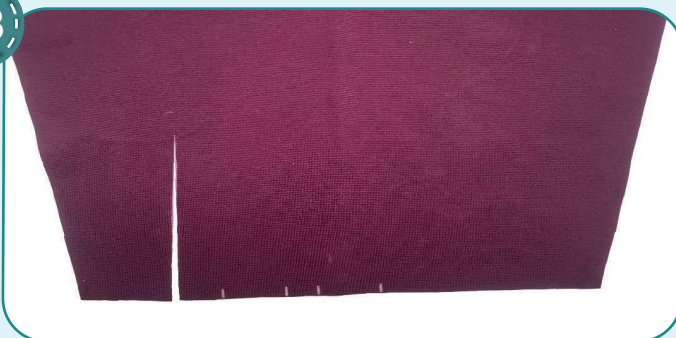


2,5-3

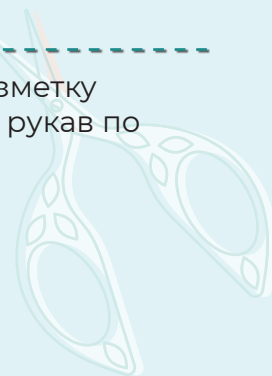
Отстрачиваем кокетки на расстоянии 1 мм от швов притачивания. Утюжим.



18



Переносим с выкройки разметку разреза рукава. Разрезаем рукав по линии разметки.





19

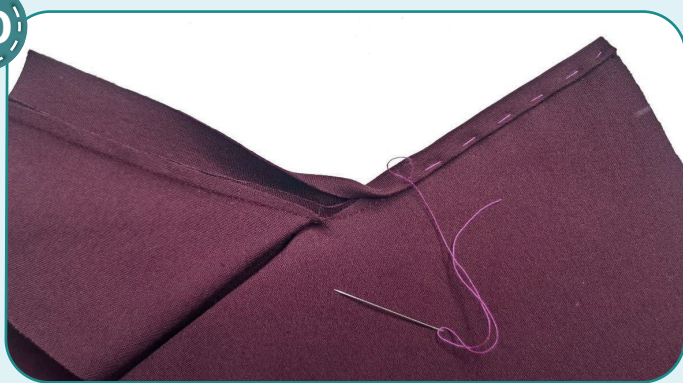


2,5-3

Раскрываем разрез так, чтобы он образовал прямую линию. Слегка растягивая окантовку разреза, прикалываем её к разрезу рукава лицевыми сторонами друг к другу.

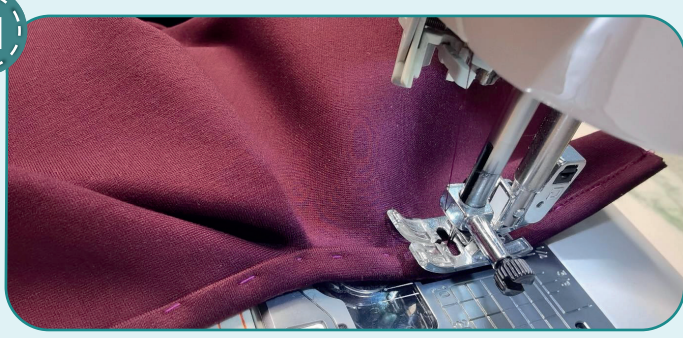
Вершина разреза будет отступать от края окантовки на 4 мм. Пришиваем окантовку прямой строчкой на расстоянии 5 мм от среза. Строчку прокладываем со стороны рукава, чтобы предотвратить образование складок. Заутюживаем припуски на окантовку.

20



Подворачиваем окантовку два раза на изнаночную сторону вокруг припуска. Смётываем мелкими стежками таким образом, чтобы окантовка перекрывала строчку. Утюжим.

21



2,5-3

Прокладываем прямую строчку с лицевой стороны на расстоянии 1 мм от края. Убеждаемся, что с изнаночной стороны окантовка так же ровно прошита. Убираем наметочную нитку, утюжим.



22



2,5-3

Складываем разрез пополам лицом к лицу и по вершине разреза прокладываем прямую строчку наискосок, обрабатывая его как вытачку.



23



2,5-3

Окантовку переднего края разреза (этот край находится дальше от бокового среза рукава) завернуть внутрь, заутюжить и застрочить по нижнему срезу на расстоянии 5 мм от края. Окантовку заднего края разреза утюжим, он служит припуском под застёжку. Закладываем складки по меткам, перенесённым с выкройки, сгибы складок с лицевой стороны располагаем в сторону разреза рукава. Закалываем их булавками, а затем фиксируем прямой строчкой на расстоянии 5 мм от края. Повторяем те же операции со вторым рукавом (п. 18-23).

24



2,5-3,5



7

Прикалываем булавками рукав к пройме рубашки лицевыми сторонами друг к другу. Совмещаем метки, верхнюю метку оката с плечевым швом. Скалываем вдоль оката булавками или смётываем. Втачиваем рукав в пройму на оверлоке. Шов прокладываем со

стороны рукава, контролируем, чтобы по окату рукава не образовались складки. Припуски заутюживаем на рукав.

25



2,5-3,5



7

Скалываем булавками вдоль боковых срезов спинку с полочкой и рукав лицевыми сторонами друг к другу. Стачиваем детали на оверлоке. Припуски заутюживаем на перед. Таким же образом обрабатываем второй рукав (п. 24-25).

ПРИМЕЧАНИЕ: на этом этапе рекомендуется сделать примерку и оценить посадку, длину, свободу прилегания. Учитывайте при примерке ширину подгибки низа и ширину манжет.

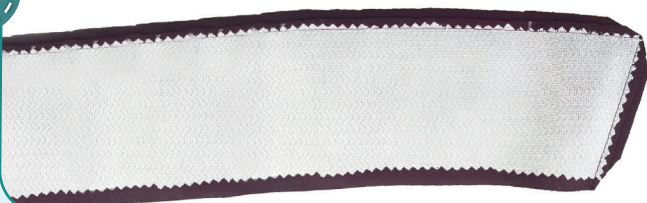


26



Скальваем верхний и нижний воротники лицом к лицу, уравнивая срезы. Стачиваем их прямыми строчками на расстоянии 10 мм от края.

27



Срезаем припуски верхнего воротника до 4-5 мм. Так, срезанные ступенькой, припуски будут меньше выделяться на лицевой стороне воротника. Срезаем уголки припусков воротника.

28



Выворачиваем воротник, расправляем уголки. Утюжим, образуя перекант на нижний воротник. Отстрачиваем воротник на расстоянии 1 мм от края. Снова утюжим.

29



Нижний припуск (10 мм) одной из стоек заутюживаем на изнаночную сторону. Эта стойка будет внутренней.

30



Прикальваем внутреннюю стойку лицевой стороной к воротнику со стороны верхнего воротника. Срезы верхнего и нижнего воротников совмещаем, не обращая внимания на то, что верхний воротник немного больше. Это нужно для того, чтобы верхний воротник огибал нижний и в итоге хорошо смотрелся в готовом изделии. Стачиваем воротник и стойку прямой строчкой на расстоянии 10 мм от края.



31



Прикалываем внешнюю стойку лицевой стороной к воротнику со стороны нижнего воротника. Стачиваем воротник и стойку прямой строчкой на расстоянии 10 мм от края со стороны внутренней стойки. Строчку прокладываем точно по предыдущей

строчке. Чтобы закругления были одинаковыми, предварительно сделайте разметку будущей строчки, используя выкройку в качестве шаблона.

32



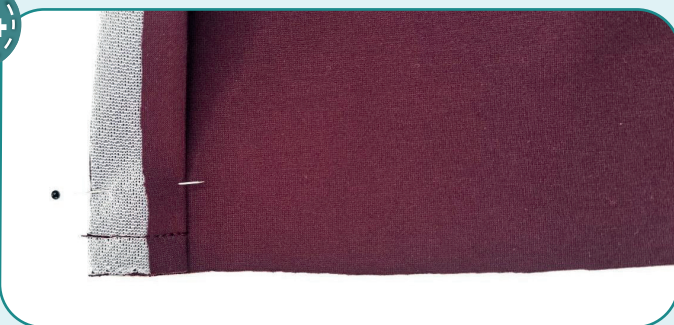
Срезаем припуски внешней стойки до 3-4 мм, припуски воротника – до 5-6 мм. Вдоль закруглений делаем V-образные надсечки каждые 3 мм, не доходя 1 мм до строчки. Выворачиваем стойку на лицевую сторону и утюжим.

33



По нижнему краю внутренней части стойки рисуем линию на внешней части стойки.

34



Отгибаем нижний край планки полочки на изнаночную сторону. Стачиваем вдоль нижнего среза прямой строчкой на расстоянии 10 мм от края.

35



Срезаем припуск на угле. Припуск планки срезаем до 3 мм. Таким же образом обрабатываем планку второй полочки (п. 34-35).





36



4 2,5-3,5 7

Обмётываем низ платья на оверлоке. Утюжим. Выворачиваем уголки планки на лицо, утюжим и одновременно заутюживаем припуск низа на изнаночную сторону на 10 мм.

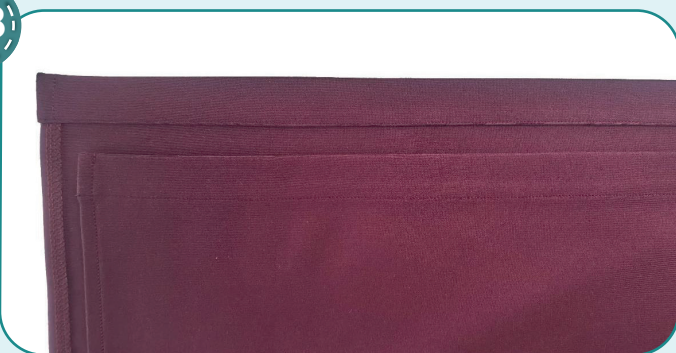
37



2,5-3

Отстрачиваем низ рубашки на расстоянии 7 мм от края. Утюжим.

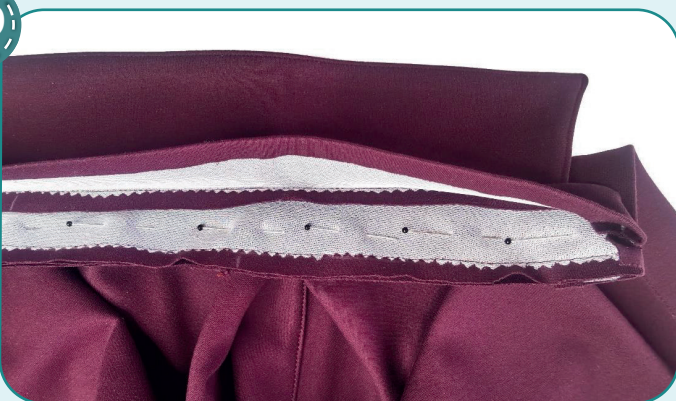
38



2,5-3

Отстрачиваем планки на расстоянии 1 мм от сгиба. Утюжим.

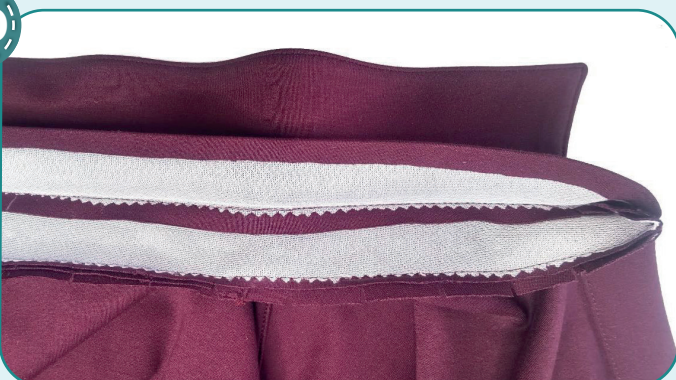
39



2,5-3

Прикалываем булавками внешнюю стойку к горловине платья лицевыми сторонами друг к другу, совмещая метки. Стачиваем детали прямой строчкой со стороны стойки, немного левее нарисованной линии (ближе к воротнику).

40



Срезаем припуски внешней стойки до 4-5 мм. Делаем надсечки припусков каждые 15-20 мм, не доходя 1 мм до строчки. Припуски заутюживаем на стойку.

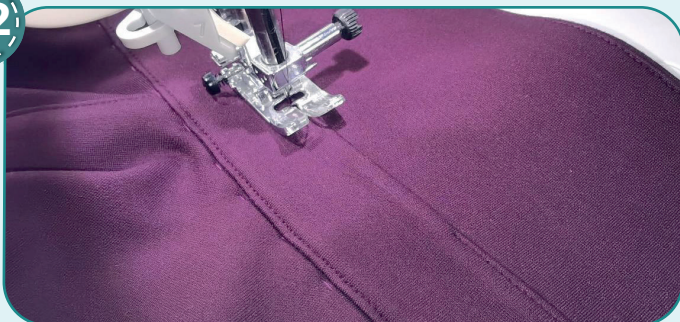


41

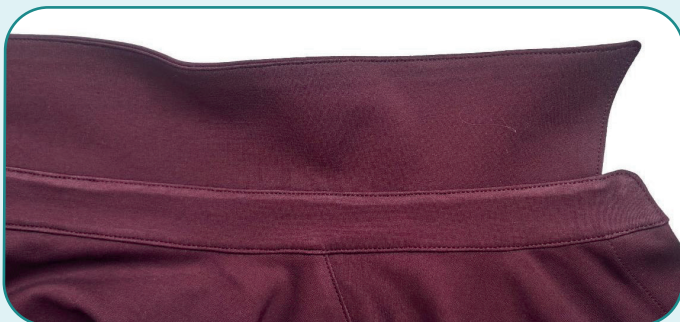


Вручную примётываем внутреннюю стойку к горловине так, чтобы её край закрывал шов притачивания.

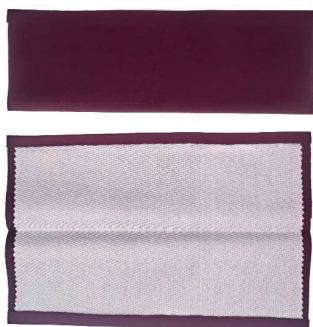
42



Отстрачиваем стойку с лицевой стороны по всему периметру на расстоянии 1 мм от края. Убеждаемся, что внутренняя стойка тоже равномерно отстрочена по всему периметру. Убираем намётку и утюжим.



43



Заутюживаем припуски длинных сторон манжет на 10 мм на изнаночную сторону. Затем заутюживаем их пополам.

44



Прикалываем булавками манжету к рукаву лицевыми сторонами друг к другу, совмещая метки с боковым швом и краем разреза. Пристрачиваем прямой строчкой на расстоянии 10 мм от края.



45



Срезаем припуск манжеты до 3-4 мм. Припуски заутюживаем на манжету.

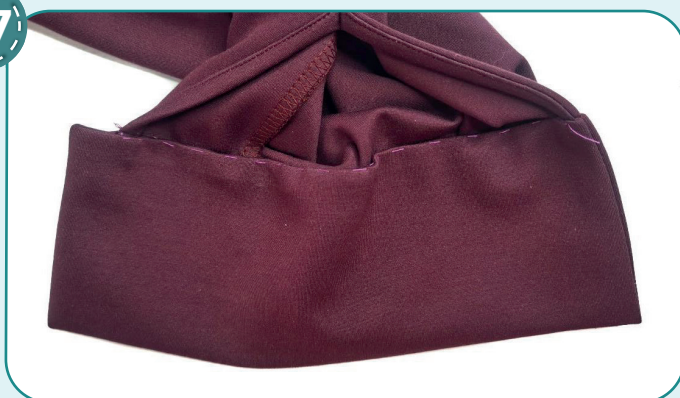
46



Сгибаем манжету пополам лицевой стороной внутрь. Скалываем булавками боковые срезы. Прошиваем боковые срезы прямой строчкой на расстоянии 10 мм от края. Обратите внимание, что край манжеты, который ближе к боковому шву, стачиваем Г-образным швом таким образом, чтобы конец

строчки совпал с концом шва притачивания манжеты. Срезаем припуски манжеты с лицевой стороны до 3-4 мм. Срезаем уголки припусков.

47



Манжету выворачиваем и утюжим. Примётываем вручную свободный край манжеты так, чтобы он закрывал шов притачивания.

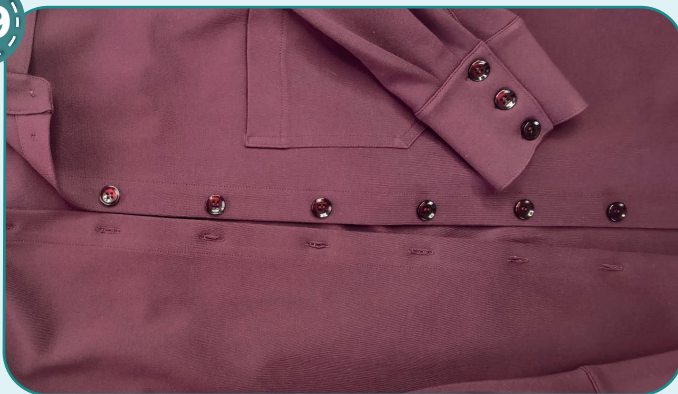
48



Отстрачиваем манжету с лицевой стороны по всему периметру на расстоянии 1 мм от края. Убеждаемся, что внутренняя сторона тоже равномерно отстрочена по всему периметру. Убираем наметку и утюжим.



49



Переносим с выкройки на правую полочку и манжеты местоположение петель. С помощью лапки для петель выметываем петли по размеру приготовленных пуговиц. Аккуратно пробиваем петли с помощью распаривателя, не затрагивая нити швов. Утюжим. На левой полочке и манжетах размечаем местоположение пуговиц. Пришиваем пуговицы вручную или на машине.

50



Убираем оставшуюся наметку, срезаем и прячем концы ниток, ещё раз все утюжим. Платье готово!



ELINA PATYKOVA

ПРО ШИТЬЕ

Платье Alone

Спасибо вам, что шьёте со мной и моей командой!
Делитесь вашими работами в наших группах.
До скорых встреч!

